

らくのへ

“おしろい天使”



六戸町芸能愛好会の新春恒例行事「芸能発表会」。

田中梢さん(上町)の無垢な笑顔と艶やかな演技に会場はすっかり魅了されました。

(2月13日 文化ホール)

芸能・文化賞、体育・スポーツ賞表彰式	2～3
かえでのまちのできごと	4～6
レオンの部屋	7
各課からのお知らせ	8～13
インフォメーション	14～16
3月のカレンダー	17

スポーツ奨励賞 郡大会や県南大会で優勝した人や団体などに贈られます

新田 優也 (十和工高 少林寺拳法)、沢頭 優希 (光星学院高 卓球)、石川 姫都美 (六高 陸上)

坂 清江 (たての台団地 グラウンド・ゴルフ)、有村 和子 (館野 グラウンド・ゴルフ)

鹿野 光彦 (たての台団地 陸上)

後輩に大きな刺激と目標を与えてくれた

～平成22年度六戸町教育奨励賞表彰式～

同日、同ホールにて教育奨励賞表彰式が行われ、文化・スポーツ活動で優秀な成績を取めた小・中学生、30 個人 5 団体が表彰を受けました。

櫻田教育長は、受賞者の活躍に称賛を送る一方で、「これからも夢を持って、自らを鍛えていくことが若者の進むべき道」と、叱咤しました。

今年度の受賞者は次のとおりです。



櫻田教育長より表彰される杉山星李さん

○文化活動

小向 望月 (六戸小 百人一首)、佐々木 巧真 (六戸小 版画)、山崎 湧大 (開知小 ポスター)

坂本 柊子 (開知小 ポスター)、木村 梓乃 (開知小 ポスター)、坂本 早紀 (開知小 図画)

杉山 星李 (開知小 図画)、沖沢 恭大 (開知小 図画)、高坂 楓 (開知小 図画)

東海 幸弥 (大曲小 作文)、六鎗 昂助 (大曲小 三行詩)、長嶺 慶太 (六戸中 図画)

佐々木 春香 (六戸中 ポスター)、七百中学校吹奏楽部 (26 名)

○スポーツ活動

川村 駿太 (六戸小 空道)、畠山 ひなの (六戸小 卓球)、上明戸 早紀 (六戸小 卓球)

吉田 美咲 (六戸小 ソフトボール)、山崎 湧大 (開知小 陸上)、坂本 花穂 (開知小 陸上)

坂本 莉菜 (開知小 陸上)、五日市 昌音 (開知小 陸上)、坂本 咲子 (開知小 陸上)

成田 愛唯 (開知小 陸上)、田中 智大 (開知小 陸上)、金崎 利秋 (開知小 陸上)

菅原 明日香 (六戸中 空手)、木村 智遙 (七百中 陸上)、下田 朝 (七百中、陸上)

名久井 誠也 (七百中 ソフトテニス)、佐々木 勇樹 (七百中 ソフトテニス)

六戸小スポーツ少年団女子卓球部 (4 名)、六戸小スポーツ少年団ソフトボール部 (17 名)

六戸中学校ソフトボール部 (17 名)、七百中学校ソフトボール部 (16 名)

郷土発展の功績をたたえる

～平成22年度六戸町芸術・文化賞、体育・スポーツ賞合同表彰式～

2月16日、町文化ホールで芸術・文化賞、体育・スポーツ賞合同表彰式が行われ、32個人2団体が表彰を受けました。

櫻田泰弘教育長や来賓からのお祝いの言葉を受け、受章者を代表し山之内悠さん（六戸

高教員）は、「多くの皆さんの支えが本日の受賞につながった。これに満足することなく、より一層努力していきます。」と、感謝のあいさつをしました。

今年度の受賞者は次のとおりです。

文化奨励賞

町文化の創造および普及活動に貢献した人、または県大会などで優れた成績を取めた人や団体などに贈られます

古舘 啓子（川原新田 書道）、山内 瑞子（中町、書道）、小野寺 京子（たての台団地 芸能）

佐藤 ユリ子（上町 芸能）、竹鼻 一佐（三農高 農業クラブ）、山本 雄三（三農高 農業クラブ）

曳木 美悠（三農高 農業クラブ）、種市 真也（三農高 農業クラブ）

長根 麗華（三商高 吹奏楽）、原 清楓（三商高 吹奏楽）、下林 麻里（三商高 吹奏楽）

附田 朋子（三商高 吹奏楽）、中村 佳奈（六高 書道）、六戸高等学校出版委員会（新聞）

スポーツ賞

各種全国大会において優秀な成績をおさめた人や団体などに贈られます

山之内 悠 第65回国民体育大会冬季大会アイスホッケー競技会 成人の部 第2位

表彰式を終えて…



「気が付いたら、お互い20年ぐらい経っていた」と、笑って話す小野寺さん（右）。佐藤さん（左）は、「昔に比べて、芸能愛好会のみんなの踊りも上達してきたし、衣装も華やかになってきた。何よりお客さんの目が肥えてきた。まだまだこれから」と、踊りへの熱意を語ってくれました。

優秀選手賞

県大会で優勝、東北大会で優秀な成績をおさめた人や団体などに贈られます

円子 湧人（三農高 相撲）、松浦 ゆりか（三沢高 陸上）

吉田 晃基（十和工高 ボウリング）

川村 裕貴（青森第二高等養護学校 ソフトボール）

蛸名 啓斗（光星学院高 レスリング）

千葉 慎之介（光星学院高 レスリング）

種市 茉耶（六高 ゴルフ）、米沢 達重（高見 陸上）

坂本 一志（青森フジクラ金矢 テニス）

和田 毅（青森フジクラ金矢 テニス）

横田 友紀（青森フジクラ金矢 テニス）

六戸高等学校女子ゴルフ部（5名）



佑芽ちゃん(右)と裕奈ちゃん(中)の質問に答える種市さん

六戸のむかし、知りたいな ～六戸小1年生 生活科校外学習～

1月25日、六戸小学校(沼田忠志校長)では、町老人福祉センターで生活科校外学習を行いました。センターには、1年生31人と老人クラブ会員など利用者約40人が集まり、昔の六戸についてお話をしたり、独楽や竹とんぼ、お手玉、あやとりなどの昔の遊びをしたりして楽しい時間を過ごしました。

十文字佑芽ちゃん(館野)と吉田裕奈ちゃん(押込)は、「昔、冷蔵庫はありましたか?」と質問。種市みねさん(赤田)は「昔、電気がない時代は冷蔵庫もないので、野菜なんかはワラにくるんで土の中で保存したもののよ」など、他にも昔の生活について2人に優しく教えていました。

税金って大切だったんだ!? ～六戸小学校 租税教室～

後半には、町民バスの車両代や六戸小学校の建設費などをクイズ形式で出題。想像以上の金額に児童からは驚きの声が上がリ、授業の終わりに、「税金の大切さがわかった」「大人になったらきちんと納めたい」と、感想を口にしていました。

のないう世界を引き合いに「火災の消火費用は誰が負担する?」「誰も回収しないから、町中ゴミだらけ」「道路を通るにも通行料が必要になる」など、生活の様々な場面で税金が使われていることを解説しました。そして、税金は「力を合わせてよりよい社会を作るための会費」と、説明しました。



1月27日、町税務課は六戸小学校(沼田忠志校長)で租税教室を行いました。町税務課の澤口俊博さんは、税金

税金の大切さを教える澤口さん



インストラクターの指導を受ける相馬源太くん(たての台団地)

者の子どもたちもすぐに上達し、一人で滑れるようになりました。午後自由滑走では、みんな疲れも見せず時間いっぱいスキーを満喫。九戸村の子どもたちと親睦を深め、楽しいひと時を過ごしました。今回でスキーは4回目という塚田祥太郎くん(小松ヶ丘)は「たくさん滑って、いっぱい転んだけど、上手になったよ」と、うれしそうに答えてくれました。

戸の兄弟とスキーを満喫 ～戸のまち親子スキー交流会～

1月29日、村営くのへスキー場(岩手県九戸村)で戸のまち親子スキー交流会が行われ、六戸町からは35名の親子が参加しました。これは、夏に小川原湖青年の家で行った交流キャンプに続く交流行事です。

最初はインストラクターの指導のもと、中級、初級、初心者コースに分かれ練習スタート。初心

2月3日、第二日の出保育園(柳町俊子園長)は豆まき会を行いました。この日は、園児ら70人と保護者約30人が豆まき会に参加。子どもたちと一緒にお面を作ったり、「泣き虫鬼」「忘れんぼう鬼」「おこりんぼう鬼」人形に新聞紙などを小さく丸めた「豆」を投げ付ける鬼退治ゲームをしたりして遊びました。



豆をまき、鬼を追い払う園児たち

鬼は外～、福は内～ ～第二日の出保育園 豆まき会～

ゲームが終わると突然、広場に鬼が登場。年長組園児と年男・年女の保護者が豆を投げ付け、見事に鬼を追い払いました。孫の金崎稜くんと一緒に参加した金崎道徳さん(金矢)は「孫と一緒に遊ぶのが、子どもに帰った気持ちです」と、春の訪れを楽ししくお祝いしました。

笑いにつつまれた楽しいひと時

～喜楽笑の集い～



会を盛り上げた十鉄バスガイドのみなさん

2月3日

は、町内集いに

から約120人のお年寄りが参加。同協議会の田中孝雄会長らが、1年の福を折り、「豆まきでスタート。十和田観光電鉄のバスガイドたちが、東北新幹線の全線開業と十和田湖へのバス観光をテーマにした劇を披露。新幹線イベントにユーモアを交えた寸劇に会場は大盛り上がりで、参加者と一緒に踊る一幕もありました。

上り、参加者と一緒に踊る一幕もありました。

続く芸能発表では、芸達者な参加者の歌や踊りを披露し合い懇親を深めていました。「毎年楽しみにしている。また来年も元気に参加したい」と、話す参加者会場はいつまでも笑い声に包まれていました。

おいしい豆しとぎをありがとう

～六戸小学校に豆しとぎのプレゼント～



児童から豆しとぎの感想を聞く豊川さん

※「しとぎ→米をすりつぶして固めたものの総称」

2月4日、六戸小学校

(沼田忠志校長)に豊川徳弥志さん(上町)より全校児童分の豆しとぎのプレゼントがありました。

豊川さんは数年前から「この地方に伝わる食文化を次の世代に伝えたい」との想いを抱き、それが実現したものです。

試食した児童からは「うちで作るのよりおいしい」「初めて食べたけど、ケ

ーキよりおいしい」と、大好評。新しいしとぎの食材を尋ねられると、栗やさつまいも、小豆といったアイディアが発表され、中にはスイカや焼き肉のたれといった独創的なアイディアも飛び出しました。豊川さんは「子どもたちのアイディアを参考に新しい味のしとぎも挑戦してみたい」と、意欲を見せていました。

繁栄の願いを込めて

～今熊神楽 門打ち～



家の中の厄を追い払う神楽の舞

2月5日

6日の両日、今熊神楽保存会は折茂集落を回り「門打ち」を行いました。門打ちは明治中期頃から行われ、

無病息災・家内安全・五穀豊穰などの願いを込め、神楽が太鼓や鉦、笛を響かせながら村中をねり歩く、4年に1度執り行われる伝統行事。家の玄関先で舞う神楽舞が打ちならず「歯打ち」には、家の中の邪気を払う力があるとされています。

旧正月にあたるこの日、早朝から

保存会メンバーが今熊神社護摩堂に集まり、神前に神楽舞を奉納。その後、村をねり歩き、家々を回って神楽舞を舞いました。

保存会の外山秀一会長は「今年は若いメンバーも加わり、会にも活気が出てきた。村の行事を絶やすことなく続けていきたい」と、一団を見守っていました。

これからのまちづくりを共に考える

～行政報告会および懇談会～



小松ヶ丘地域交流センターでの様子

2月6日と13日、町は

文化ホールや町内6カ所の公民館で行政報告会および懇談会を開催しました。これは、町の行政に理解を深めてもらうだけでなく、町のみなさんとまちづくりについて「共に考え共に取り組んでいこう」として開かれました。

懇談会には、吉田豊町長、櫻田泰弘教育長、各担当課長らが出席。町の財政状況や防災無線のデジタル化、子ども医療費助成、若者定住支援事業など主要施策の説明を行いました。参加者からは「光ファイバーはどのようなメリットがあるのか?」「防災無線が聞き取りづらい」「防犯灯の整備を進めてほしい」など、様々な質問・要望が寄せられ、これからのまちづくりに向けて、貴重な意見交換の場となりました。

自分で作った料理はうまいなあ ～ナイスな親父講座調理実習～



「カロリーを計算して作るのは大変だ」と、料理への関心が高まった様子でした。

苦戦しながらも楽しそうに料理に取り組む参加者

2月8日、町就業改善センターでナイスな親父講座が開催され、調理実習に7名が参加しました。これは、町内の男性方にも健康づくりに関心を持ってもらうため、町民福祉課が企画し、今年で2年目になります。

「椎茸の戻し汁、捨てちゃった」など、悪戦苦闘の連続。後半には「男の料理」を合言葉？に完成となりました。小山陸さん（たての台団地）は「自分でやってみて家内の苦労を理解できた。今後も健康のため続けていきたい」とのことでした。

普段の料理は奥さんに任せっきりとのこと、「どうやって切るの？」「分量これでいいの？」

大学選手からプレーのコツを学ぶ ～野球教室で八戸大学野球部が指導～



新沼館コーチの指導に熱心に耳を傾ける野球少年たち

2月12日、六戸町体育協会（田中孝雄会長）は町総合体育館で野球教室を開催し、町内小学校野球部の児童が、八戸大学野球部の選手から基本プレーを学びました。

体育協会の指導者である中塚幸博さん（下町）が八戸大の新沼館コーチと光星学院時代の縁で実現。およそ3時間、新沼館コーチや主力級を含めた4選手が、キャッチボールやバットスイング、捕球から送球動作へのコツなどを1人ずつ丁寧に指導しました。

開知小キャプテンの金沢龍生君（金矢）は、「打つ時や守る時の体の使い方、体重移動の仕方。バットのコントロール。どれも参考になりました」と高いレベルの野球を間近にして、大いに刺激を受けた様子でした。

35回の節目、心も新たに ～新春芸能発表会 交通安全チャリティー～



コミカルな動きで笑いを誘った金多（左）と豆蔵（右）

2月13日、六戸町芸能愛好会（佐々木定次郎会長）は町文化ホールで新春芸能発表会を開催しました。交通安全チャリティーショーとして今年で35回を数え、多方面に剰余金を寄付されてきました。記念となる今回は、31人の出演者による29演目の2回公演が行われ、熟練の舞いに客席からはたくさんのお声と拍手が送られていました。また、芸能発表のほか、ゲストとして金多豆蔵人形劇一座特別講演が行われ、コミカルな人形の動きとユーモラスなトークで、会場を沸かせました。「人形の動きが面白かった」「笑わせるだけでなく、魅せる所もあってとても楽しめた」と、お客さんからも大好評でした。

なお、今回のチャリティー収益金の一部88,719円が町交通安全協会へ寄付されました。



上手に生地を焼くちっちゃんパティシエたち

おいしいスイーツできたよ ～お菓子屋さんごっこ さつき保育園～

2月15日、さつき保育園（十文字利則園長）の年長組園児はお菓子作りにも挑戦しました。さくら組の園児

14人は、まずホットプレートでホットケーキの生地を焼き、トッピングの果物を上手にカット。材料がそろった所で、生クリームやチョコ、スライスした果物を生地自由にトッピングし、およそ30個の手づくりスイーツが完成しました。その後の試食では、みんな「おいしい」と、納得の出来栄えでした。

試食を終えると、今度はお菓子屋さんになる番です。お昼寝から起きた下の組の園児たちが続々と来店。年長園児が予め渡していた手作りのお金を使って、お好みのスイーツと交換します。大好評で準備したスイーツはあっという間に売り切れていました。

これがレオンのメールアドレスです
メールをくれたら必ず返事します♪
fonseka_leon@town.rokunohe.aomori.jp

レオンの部屋



みんな選挙にいきましょう!

2月は六戸の各地域で、町の情勢を説明するとともに、町民の誰でも町の行政や将来について町長と対話できる行政報告会が行われていましたね。オーストラリアでこのように町長や議員などと行政について話し合いが出来る機会はめったにないです。今月のレオンの部屋でその理由の説明に努めます。

オーストラリアと日本は、地方の行政を見ればかなり異なります。オーストラリアは、州と国の総選挙に投票するのは、実は義務です。それは、政治家の当選はみんなを決めるなら、政治家はみんなのことを考慮しながら国会で政策を決めなければならないという考え方です。それに、義務教育を受けることや税金を納めることと同じように、投票するのは国民としての義務だと考えられています。ただ、地方選挙の場合は義務ではないです。総選挙の投票率は95%ぐらいですが、地方選挙の投票率は平均40%ぐらいしかありません。その理由は・・・大したことをしないからです(笑)!

地方の役所が大したことをやらないというのは少し大げさですが、主な役割は三つのRのRoads (町

道)、Rubbish (ゴミ) とRates (住民税) にとどまると言われます。特に住民税は日本と異なります。個人で前年度の収入ではなく、一家族で住んでいる家の地価に基づいて計算されます。賃貸住宅の場合は、借り手じゃなくて、大家さんの負担になります!

六戸町役場にそれぞれ教育課、町民福祉課などありますが、オーストラリアの場合はこれらは基本的に州や国レベルで行われています。一般の人から見れば簡単に、近くに情報を聞いたり、苦情を言ったりしに行けないのが短所(これが長所だと思っている人公務員もいるかな(笑)?!)です。その長所は一箇所に集中させることでかなりの合理化ができます。オーストラリアと日本の間に色んな違いがありますが、単純に行政に関わっている公務員数を比較すると、日本は37人に1人に対して、オーストラリアは136人に1人しかいないです。

日本全国に子ども手当がありますね。また、独自で六戸町は子ども医療助成制度や、若者定住支援事業などを実施して、六戸を住みやすく、町外から転入してもらうように一生懸命頑張っていますね。オーストラリアの場合は、基本的に助成を出すのが国、または州だけだし、こういう面での町と差がないです。

それでも、一番の違いはまだです!それは国の制度よりも、人の考え方ですね。もちろん通用しない仕事や立場もありますが、普通の会社や役所なら、きっちり自分の勤務時間仕事をすれば、あとは自分の時間だというのが一般的です。例をあげると、役場の消防・防災の担当者は火事や災害などが起きた時に、祝日でも、いつでも対応しなければなりません。オーストラリアでは考えられません!出てこなくていいように、常に事務的にも対応できる消防士が消防署にいます。基本的に時間外仕事をしなくていいように体制を整えるのがオーストラリアの常識です。

「内側」から日本の役所を見ることが出来るわたしがいつも驚くのは、町民にどんなことを言われても、役場職員が真面目に検討することです。日本人は勤勉です。その反対に、オーストラリア人は仕事よりプライベートを優先します!それだと町民は不便でしょう!と思う人がいるかと思いますが、オーストラリア人で最初からこまめに対応してもらえると期待を持っている人は少ないです!



オーストラリアのワンポイント情報

被選挙権を含む女性の参政権の実現は1894年のオーストラリア南オーストラリア州が世界初です。

× 明るいセンスと技術 ×

六戸中央印刷

六戸町犬落瀬字明土 67-1

TEL 0176-55-3982

FAX 0176-55-5358

E-mail rokunohechuuou1032@bz01.plala.or.jp

地域包括支援センター

あなたのまわりに気がかりな高齢者はいませんか？

昨年、全国的に高齢者の孤独死などの悲しい事件がありました。地域のみなさんの日ごろのあいさつや見守りで防ぐことができます。何か気がかりなことを感じたら相談しましょう。

細かいことやプライベートに踏み込んだ話では警戒されがちですが、適度な距離を保ち「さりげない見守り」でお互い安心して暮らせる町づくりをしませんか。

たとえばこんな時は、地域包括支援センターまでご連絡ください。



■問い合わせ先 地域包括支援センター
☎55-4492 (町民福祉課内)

健康教室・健康相談の日程

月日	時間	内容	場所
3/7	午後1時～3時	健康相談・健康教室「楽しく認知症予防」	岡沼地区構造改善センター
3/10	午前10時～12時	健康相談(金矢活き行きサロン)	金矢公民館
3/14	午前9時30分～12時	健康相談(みなみいきいきサロン)	南町(一)公民館
3/14	午前9時30分～11時30分	健康相談・健康教室「楽しく認知症予防」	鶴喰コミュニティセンター

3月の一般健康相談日

- 日時: 3月15日(火)
＜午前9時30分～11時＞
- 場所: 老人福祉センター
*忘れずに健康手帳を持参してください。

国民年金からのお知らせ

○退職(失業)による特例制度はご存知ですか？
厚生年金に加入した方が退職されると、国民年金の手続きを行い、月額15,100円の保険料を納めることとなります。ただし、保険料を納めることが困難な場合、申請によって保険料の納付を免除される制度があります。この特例制度は、退職した年度および翌年に限り、利用できます。

特例免除を申請する場合は、雇用保険受給資格者証、もしくは雇用保険被保険者離職票など公的機関からの証明書の写しを添付して、国民年金免除申請をしてください。

○年金受給者のみなさまへ

こんな場合は役場年金窓口、もしくは年金事務所へ届出が必要になります。届出がない場合、必要な書類などが届かない場合がありますのできちんと届出をしましょう。

届出が必要なとき	手続きに必要なもの
引っ越しをした場合	年金証書、印鑑
氏名が変更した場合	年金証書、印鑑、変更したことがわかる戸籍抄本もしくは住民票
年金証書を紛失した場合	印鑑、本人確認できるもの
年金を受けている金融機関の変更した場合	年金証書、印鑑、変更したい金融機関の通帳

■問い合わせ先

町民福祉課年金係
☎55-3111(内線122)
八戸年金事務所
☎0178-43-7368

国民年金保険料3月分の納付期限は平成23年4月30日です。

◆新年度のポリオの日程が決まりました

平成23年

4月13日(水)
5月26日(木)
9月7日(水)
10月20日(木)



対象年齢	生後3か月以上7歳6か月未満
接種場所	沼田医院 六戸町大字犬落瀬字後田17-1 ☎55-3069 受付時間 午前8:30~11:30 (予約不要)
持ち物	母子健康手帳・ポリオ予診票・体温計

■問い合わせ先(申請窓口)
六戸町役場 町民福祉課 ☎55-3111(内線132)

◆麻しん(はしか)、風しん

麻しん、風しん予防接種を
無料で接種できるのは、**3月31日まで**です!

対象年齢	2期	平成16年4月2日 ~平成17年4月1日生まれの者 (小学校就学前の児童)
	3期	平成9年4月2日 ~平成10年4月1日生まれの者 (中学校1年生の生徒)
	4期	平成4年4月2日 ~平成5年4月1日生まれの者 (高校3年生相当)
接種場所	沼田医院 六戸町大字犬落瀬字後田17-1 ☎55-3069 ※接種2日前までに予約が必要です。 (受付時間は予約の際にご相談ください。)	
持ち物	母子健康手帳・予防接種予診票・体温計	

■問い合わせ先(申請窓口)
六戸町役場 町民福祉課 ☎55-3111(内線132)

「夕暮れ診療」開設!

~町のみなさんにもっと利用しやすい
地域医療を目指します~

六戸町国民健康保険病院では、仕事や学校が終わる夕方からでも診療が受けられるように、試験的に診療時間を延長します。

- 試行期間 平成23年4月~平成24年3月
- 開設日 毎週火曜日
- 時間 診療:午後5時~7時
受付:午後5時~6時30分
- 診療範囲 内科診療
- 問い合わせ先 六戸町国民健康保険病院
☎55-3121



◆インフルエンザ予防接種費用助成の申請はお済みですか?

申請は、
平成23年3月31日までです!!

(六戸町に住所のある)

対象: 中学生以下の子ども、
65歳以上の高齢者

☞申請の方法

町外でインフルエンザの予防接種を接種した場合、医療機関でいったん費用をお支払いください。窓口での申請により、接種費用のうち1,000円を超えた分(上限:1回目2,600円、2回目1,550円)を口座振込みします。町内の病院で接種した方は申請の必要はありません。

接種費用の助成に必要なもの

①接種済み証 ②領収書 ③通帳 ④印鑑

■問い合わせ先(申請窓口)
六戸町役場 町民福祉課 ☎55-3111(内線132)

4月10日は

青森県議会議員一般選挙の投票日です

■選挙権のある方

平成3年4月11日以前に生まれた方で、平成22年12月31日以前に役場へ転入届出をし、引き続き、住所を有する方

■県内の市町村へ転入の方

(六戸町から県内の他市町村へ住所を異動した方で、六戸町の選挙人名簿に登録されている方)六戸町で投票することになります。この場合、転出先の市町村が発行する「証明書」(※)が必要となります。

■県内の市町村から転入の方

県内の市町村から六戸町に転入し、転入届出をしてから3カ月経過していない方は、前住所で投票することになります。この場合、六戸町発行(町民福祉課)の「証明書」(※)が必要となります。

※「証明書」とは『その市町村に引き続き住所を有する旨の証明書』(無料)のことです。

問い合わせ先

選挙管理委員会事務局
☎55-4582

■期日前投票および不在者投票

◎期日前投票および不在者投票ができる方

▼仕事や冠婚葬祭などの予定がある方▼レジャーや買い物などの私用で投票区にいない方▼病気やけが、妊娠などの理由で歩けない方▼出稼ぎにいつているなど

◎とき 4月2日～4月9日

午前8時30分～午後8時

◎ところ 別館1階会議室

☆郵送による宣誓書(請求書)を提出して投票する方は、宣誓書の郵送に日数を要するため、不在者投票期間前でも受け付けます。出稼ぎの方は、早めに手続きをしてください。

■郵便など投票

◎郵便などによる不在者投票が出来る方

身体障害者手帳の交付を受けている方で身体に重度の障害のある方または介護保険の被保険者証に記載されている要介護状態区分が「5」の方などに該当する場合は郵便などによる投票ができます。

◎投票用紙の請求期限

4月6日まで

☆投票用紙を請求するためには、郵便投票証明書が必要で

選挙管理委員会事務局に相談のうえ、早めに手続きをしてください。

■投票所入場券

入場券は送付します。投票所を確認してください。

入場券は、一枚のハガキの裏面に五人分の切り取り線を入れて作成してあります。当日は、一人ひとりの切り取って投票所にお持ちください。

また、入場券を紛失した場合も、選挙人名簿に登録されていれば投票できます。

このような場合は、投票所で本人が係員に申し出てください。

■投票の方法

今回の選挙は自書式投票によって行われます。

■開票

◎とき 4月10日(投票当日)

午後9時

◎ところ

文化ホール



当日の投票時間は、午前7時から午後8時までです。

六戸町議会議員選挙

選挙執行日	平成23年4月24日(日)
投票時間	午前7時から午後8時まで
告示日	平成23年4月19日(火)
期日前投票及び不在者投票期間	平成23年4月20日～4月23日(4日間)
◆被登録資格決定基準日	平成23年4月18日(月)(告示日の前日) 基準日現在で調査(4月18日) (3ヵ月要件…平成23年1月18日以前の住民票作成または転入届に係る者を登録) 選挙期日(4月24日)により算定 満年齢20歳以上…平成3年4月25日以前に出生した者
◆登録日	平成23年4月18日(月)
◆転出者	※六戸町から転出した者は投票できません

町議会議員一般選挙立候補予定者に対する説明会開催

町議会議員一般選挙の立候補予定者に対する説明会を開催します。

立候補の手続きや、選挙運動などに関して留意しなければならない事項がありますので、立候補を予定している方(または代理者)は、ご出席ください。

■日時 平成23年3月16日(水) 午後2時

■場所 六戸町役場2階大会議室

■問い合わせ先

選挙管理委員会事務局 ☎55-4582

1

国保の保険証をお持ちの70歳以上75歳未満の方へ

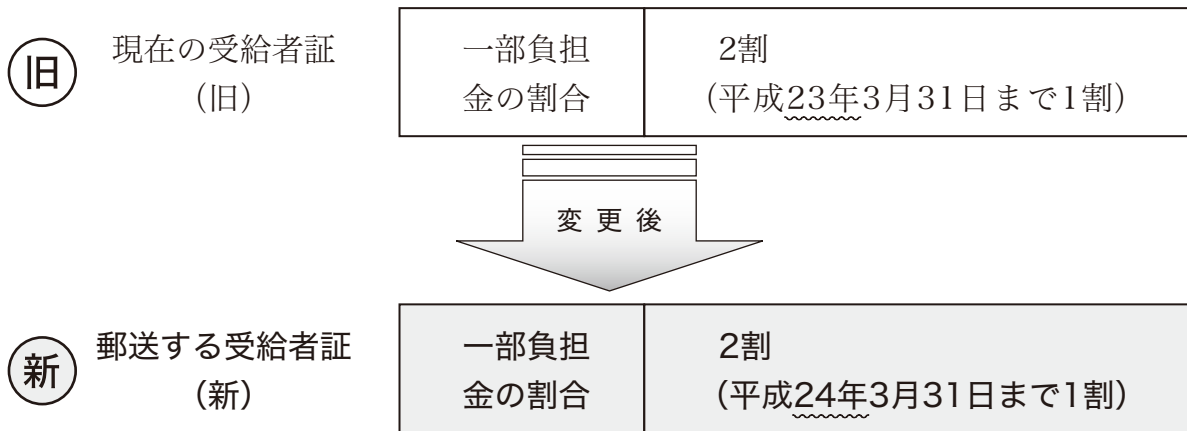
平成23年4月からの医療機関等受診時の自己負担は
割に据え置かれます!

ただし、前年の所得をもとに現役並み所得と判定された場合は、自己負担が3割となります。

制度改正により平成23年4月から70歳以上75歳未満の方のうち現役並み所得者以外は、医療機関に受診した際の自己負担額が2割に引き上げられる予定でしたが、この改正が凍結され、平成24年3月まで1割に据え置かれます。その分の財源は国が負担します。

これに伴い、『国民健康保険高齢受給者証』一部負担金の割合表示部分を変更したものを対象者へ3月下旬に郵送します。4月1日からお使いいただき、古いものは各自で処分願います。(自己負担3割の方にはお送りしません。今お持ちの受給者証を引き続きお使いください。)

☆国民健康保険高齢受給者証の変更箇所



◇保険証の届出は忘れなく…

- ①国保の資格(保険証)の取得・喪失(退職・就職などに伴い社会保険の資格を喪失・加入された場合など)については、必ず役場にて届出が必要です。自動的に異動(変更)にはなりません。速やかに届出しましょう。
- ②通院中に保険証が変更される予定がある場合は、その旨を必ず病院などの受付に伝えておきましょう。※正しい保険証で受診するのが基本です。

※平成22年度より国民健康保険に関わる保険証の交付や高額療養費などの申請事務なども全て税務課で行っております。

■問い合わせ先 税務課 国保係 田中 ☎55-4494

六戸町嘱託職員募集

■保健師

- ①採用予定人数 1名
- ②勤務場所 六戸町役場町民福祉課
- ③勤務時間 午前8時15分～午後5時(休憩含む)
- ④採用期間 平成23年4月1日～平成24年3月31日(再任有)
- ⑤応募資格 保健師の資格を有する者(実務経験者)
- ⑥勤務内容 保健師業務、保健事業全般に関わる業務など
- ⑦応募書類
 - ・履歴書(写真添付)
 - ・保健師免許証の写し
 - ・受験申込書

■要介護認定調査員

- ①採用予定人数 1名
- ②勤務場所 六戸町役場町民福祉課
- ③勤務時間 午前8時15分～午後5時(休憩含む)
- ④採用期間 平成23年4月1日～平成24年3月31日(再任有)
- ⑤応募資格 介護支援専門員、看護師または准看護師の資格を有する者(介護・福祉関係での実務経験者)
- ⑥勤務内容 介護保険要介護認定調査およびそれに関する事務など、高齢者の医療・福祉・健康に関する相談業務

募集に関する共通事項

- 手当て 通勤手当支給
- 賃金 月給190,000円
(社会保険・雇用保険あり)
- 有給休暇 有り(年次休暇、特別休暇)
- 応募資格 普通自動車免許(AT限定可)を有すること、パソコン(エクセル・ワードなど)を使用できること。
- その他 受験申込書は、町役場総務課窓口で直接入手してください。提出された書類は返却しません。
- 応募方法 応募書類は郵送または直接持参するようお願いいたします。
- 応募締切日 3月10日(木)午後2時必着
- 書類審査および面接試験
日程は後日連絡します。

■応募・問い合わせ先

六戸町役場総務課人事係
〒039-2392 六戸町大字犬落瀬字前谷地60
☎ 55-4582

⑦応募書類

- ・履歴書(写真添付)
- ・介護支援専門員、看護師または准看護師免許証の写し
- ・受験申込書

■高齢者実態把握調査員

- ①採用予定人数 1名
- ②勤務場所 六戸町役場町民福祉課
- ③勤務時間 午前8時15分～午後5時(休憩含む)
- ④採用期間 平成23年4月1日～平成24年3月31日(再任有)
- ⑤応募資格 介護支援専門員、看護師または准看護師の資格を有する者(介護・福祉関係での実務経験者)
- ⑥勤務内容 高齢者実態把握(ニーズ調査)業務およびそれに関する事務など、介護予防事業に関する業務、高齢者の医療・福祉・健康に関する相談業務など(地域包括支援センター業務)
- ⑦応募書類
 - ・履歴書(写真添付)
 - ・介護支援専門員、看護師または准看護師免許証の写し
 - ・受験申込書

119番は火災・救急の緊急回線です

119番通報の中には、夜間や休日などに診てくれる病院の問い合わせをされる方が多くおられます。119番の回線には限りがあります。問い合わせなどで、火災や救急の緊急通報が受信できなくなってしまうことにも予想されますので、問い合わせなどには使用しないでください。

119番での問い合わせ事例

【事例1】

消防本部 「ハイ、消防119番です、火事ですか? 救急ですか?」

通報者 「救急車はいらないんだけど、今やっている病院を教えてください」

▼病院等の問い合わせの場合は、☎254111(十和田消防本部代表)へ

【事例2】

消防本部 「ハイ、消防119番です、火事ですか? 救急ですか?」

通報者 「近くで消防車のサイレン音が聞こえるけど、何かあったのですか?」

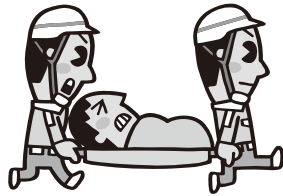
▼災害等の問い合わせの場合は、☎229922(災害ダイヤル)へ

▼六戸町防災無線テレホンガイド
☎554466

■問い合わせ先
総務課 ☎554582

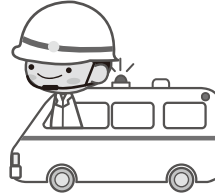
六戸消防署 お知らせ

—問い合わせ—
六戸町消防署 ☎55-2016



「消防自動車が、 救急現場に出動します!!」

- 階段や通路が狭くて傷病者の搬送が困難である場合。
- 交通量の多い場所で発生した交通事故で、傷病者や救急隊員の安全を確保する必要がある場合。
- ドクターヘリと救急車の連携活動を支援する場合。
- 雪により道路が狭まり、救急車が現場に入っていけない場合。
- その他、救急隊の活動を支援する必要がある場合。



救急現場に消防自動車がサイレンを鳴らして出動しています。
町民の皆様のご理解とご協力をお願いします。



図書館 ほっと ニュース

六戸町立図書館
☎55-4561

【貸出ランキング】 (平成 22 年度に たくさん読まれた本)

☆一般図書

- 1位 ゲゲゲの女房
1Q84 BOOK3 <10月-12月>
3位 1Q84 BOOK2 <7月-9月>
新参者
5位 1Q84 BOOK1 <4月-6月>
6位以下 はじめての果樹ガーデン
超訳 ニーチェの言葉
たった1分で人生が変わる片づけの習慣

☆児童図書

- 1位 怪談レストランナビ妖
2位 名探偵コナン Volume68
3位 怪談レストランナビ魔
たんけんライト 夜の生き物たんけん
5位 ミッケ! 5 怪談レストランナビ霊

【展示のお知らせ】

〈映画化・ドラマ化
された本の展示〉
〈図書館小説の展示〉
引き続き、開催中です。
ぜひ、ご覧ください。



【リサイクル図書のお知らせ】

- 期間 3月31日(木)まで
- 場所 図書館ロビー ●時間 図書館開館中

☆メイプル童話会開催のお知らせ

今月の開催 3月12日(土) 午前10時~10時30分

【新着図書】

〈一般図書〉

- ・日本語 語感の辞典
- ・考える力が身につく哲学入門
- ・世迷いごと
- ・ブランド「メディア」のつくり方
- ・子どもの「考える力」を
引き出す 魔法の一言
- ・輪廻転生を信じると人生が変わる
- ・あなたの人生に
『奇跡のリンゴ』をつくる本
- ・夢を見るために毎朝
僕は目覚めるのです
- ・甲子園だけが高校野球ではない
- ・新版 自分さがしの夢占い
- ・58の物語で学ぶ
リーダーの教科書
- ・悪代官は実はヒーローだった
江戸の歴史
- ・戦国大名の通知表
- ・日本と朝鮮の100年史
- ・日本一心を揺るがす新聞の社説
- ・ザ・シークレット TO TEEN
- ・藤原さんちの毎日ごはん
- ・続・体脂肪計タニタの社員食堂
- ・シルクのべっぴん塾
- ・GoGo!美人道EX
- ・日本全国ゆるゆる神社の旅
- ・無縁社会
- ・いろんなことがラクになる!
断捨離セラピー
- ・断捨離 私らしい生き方のすすめ
- ・断捨離のすすめ
- ・新・片づけ術断捨離
- ・エウスカディ 上・下
- ・竜が最後に帰る場所
- ・歌うクジラ 上・下
- ・チア男子!!
- ・鋼鉄の叫び
- ・優しいおとな
- ・ようこそ、ちぎゅう食堂へ
- ・エチュード
- ・祭り囃子がきこえる
- ・マボロシの鳥
- ・風のなかの櫻香
- ・静かなる旅人
- ・村上春樹を読む。
—全小説と作品キーワード—
- ・月の恋人
- ・勝手にふるえてる
- ・追悼者
- ・ペンギン・ハイウェイ
- ・まほろ駅前番外地
- ・絵で見る十字軍物語
- ・現代落語の基礎知識
ほか 10冊

募 集

家で眠っている『鯉のぼり』を泳がせましょう!!

毎年春まつり期間中に『鯉のぼりフェア』を開催して、さつき沼へ鯉のぼりを泳がせております。

みなさまのご自宅で不用になった鯉のぼりがありましたらご提供ください。

■提供・問い合わせ先

六戸町観光協会（役場産業課内）
☎55-4495



自衛官募集

■幹部候補生（一般・飛行）
・応募資格 22歳以上26歳（修士28歳）未満の者
（平成24年4月1日現在）

・受付期間 5月6日（金）
・試験期日
5月14日（土）筆記試験
5月15日（日）筆記式操縦適性

検査（飛行要員のみ）
試験場所 青森県第2合同庁舎
八戸工業大学

■一般曹候補生（陸・海・空）
・応募資格 18歳以上27歳（修士28歳）未満の者（高校在学中は除く）
（平成24年4月1日現在）

・受付期間 5月6日（金）
・試験期日
5月21日（土）筆記試験

試験場所
空自 三沢基地
海自 青森駐屯地・八戸駐屯地

※細部についてはお問い合わせください。

■問い合わせ先

自衛隊青森地方協力本部
三沢募集案内所 ☎53-1346
E-mail:plomisawa@carrot.ocn.ne.jp

お知らせ

ぎんなん寮 『春の感謝セール』

■日時 3月19日（土）、20日（日）
午前9時～午後3時

■場所 公立ぎんなん寮

■販売 各種鉢植え、食肉加工品、
ハーブ喫茶、市町村特産品など

※当日ご来店、お持ち帰りのお客様に、割引特典あり

■催し

・オークションセール12時～（両日）
・タイムサービス（鉢花、ハム、出店業者商品）

・先着100名様に鉢花か骨付きフランクフルトプレゼント

■問い合わせ先

公立ぎんなん寮 ☎56-5121

脳ドック受診をススメています。

十和田市立中央病院では、県民の死亡率が高い脳卒中について、上十三地域住民の脳卒中予防の強化を図るため、健診センターで脳ドックを推進しています。

■検査項目 頭部MRI、頭部MRA、
頸部血管超音波検査、胸部X線撮影、
身体計測（身長、体重、BMI、血圧、
脈拍）、血液検査、尿検査、四肢血圧脈

■検査項目 頭部MRI、頭部MRA、
頸部血管超音波検査、胸部X線撮影、
身体計測（身長、体重、BMI、血圧、
脈拍）、血液検査、尿検査、四肢血圧脈

■検査項目 頭部MRI、頭部MRA、
頸部血管超音波検査、胸部X線撮影、
身体計測（身長、体重、BMI、血圧、
脈拍）、血液検査、尿検査、四肢血圧脈

■検査項目 頭部MRI、頭部MRA、
頸部血管超音波検査、胸部X線撮影、
身体計測（身長、体重、BMI、血圧、
脈拍）、血液検査、尿検査、四肢血圧脈

■検査項目 頭部MRI、頭部MRA、
頸部血管超音波検査、胸部X線撮影、
身体計測（身長、体重、BMI、血圧、
脈拍）、血液検査、尿検査、四肢血圧脈

■検査項目 頭部MRI、頭部MRA、
頸部血管超音波検査、胸部X線撮影、
身体計測（身長、体重、BMI、血圧、
脈拍）、血液検査、尿検査、四肢血圧脈

■検査項目 頭部MRI、頭部MRA、
頸部血管超音波検査、胸部X線撮影、
身体計測（身長、体重、BMI、血圧、
脈拍）、血液検査、尿検査、四肢血圧脈

■検査項目 頭部MRI、頭部MRA、
頸部血管超音波検査、胸部X線撮影、
身体計測（身長、体重、BMI、血圧、
脈拍）、血液検査、尿検査、四肢血圧脈

■検査項目 頭部MRI、頭部MRA、
頸部血管超音波検査、胸部X線撮影、
身体計測（身長、体重、BMI、血圧、
脈拍）、血液検査、尿検査、四肢血圧脈

■検査項目 頭部MRI、頭部MRA、
頸部血管超音波検査、胸部X線撮影、
身体計測（身長、体重、BMI、血圧、
脈拍）、血液検査、尿検査、四肢血圧脈

■検査項目 頭部MRI、頭部MRA、
頸部血管超音波検査、胸部X線撮影、
身体計測（身長、体重、BMI、血圧、
脈拍）、血液検査、尿検査、四肢血圧脈

■検査項目 頭部MRI、頭部MRA、
頸部血管超音波検査、胸部X線撮影、
身体計測（身長、体重、BMI、血圧、
脈拍）、血液検査、尿検査、四肢血圧脈

■検査項目 頭部MRI、頭部MRA、
頸部血管超音波検査、胸部X線撮影、
身体計測（身長、体重、BMI、血圧、
脈拍）、血液検査、尿検査、四肢血圧脈

■検査項目 頭部MRI、頭部MRA、
頸部血管超音波検査、胸部X線撮影、
身体計測（身長、体重、BMI、血圧、
脈拍）、血液検査、尿検査、四肢血圧脈

■検査項目 頭部MRI、頭部MRA、
頸部血管超音波検査、胸部X線撮影、
身体計測（身長、体重、BMI、血圧、
脈拍）、血液検査、尿検査、四肢血圧脈

■検査項目 頭部MRI、頭部MRA、
頸部血管超音波検査、胸部X線撮影、
身体計測（身長、体重、BMI、血圧、
脈拍）、血液検査、尿検査、四肢血圧脈

■検査項目 頭部MRI、頭部MRA、
頸部血管超音波検査、胸部X線撮影、
身体計測（身長、体重、BMI、血圧、
脈拍）、血液検査、尿検査、四肢血圧脈

■検査項目 頭部MRI、頭部MRA、
頸部血管超音波検査、胸部X線撮影、
身体計測（身長、体重、BMI、血圧、
脈拍）、血液検査、尿検査、四肢血圧脈

■検査項目 頭部MRI、頭部MRA、
頸部血管超音波検査、胸部X線撮影、
身体計測（身長、体重、BMI、血圧、
脈拍）、血液検査、尿検査、四肢血圧脈

■検査項目 頭部MRI、頭部MRA、
頸部血管超音波検査、胸部X線撮影、
身体計測（身長、体重、BMI、血圧、
脈拍）、血液検査、尿検査、四肢血圧脈

■検査項目 頭部MRI、頭部MRA、
頸部血管超音波検査、胸部X線撮影、
身体計測（身長、体重、BMI、血圧、
脈拍）、血液検査、尿検査、四肢血圧脈

波検査、心電図、長谷川式簡易知能評価スケール

※検査後、脳神経外科医が直接診断します。

■受診料 40,000円

■検査日 月、水、木曜日
（医師の説明日 木、金曜日）

■その他 MRI検査は強い磁石と電波を使用しますので、検査を受けられない場合がありますので、事前にお問い合わせください。

■申し込み・問い合わせ先
十和田市立中央病院（別館）
健診センター ☎23-5763

■検査項目 頭部MRI、頭部MRA、
頸部血管超音波検査、胸部X線撮影、
身体計測（身長、体重、BMI、血圧、
脈拍）、血液検査、尿検査、四肢血圧脈

■検査項目 頭部MRI、頭部MRA、
頸部血管超音波検査、胸部X線撮影、
身体計測（身長、体重、BMI、血圧、
脈拍）、血液検査、尿検査、四肢血圧脈

■検査項目 頭部MRI、頭部MRA、
頸部血管超音波検査、胸部X線撮影、
身体計測（身長、体重、BMI、血圧、
脈拍）、血液検査、尿検査、四肢血圧脈

■検査項目 頭部MRI、頭部MRA、
頸部血管超音波検査、胸部X線撮影、
身体計測（身長、体重、BMI、血圧、
脈拍）、血液検査、尿検査、四肢血圧脈

■検査項目 頭部MRI、頭部MRA、
頸部血管超音波検査、胸部X線撮影、
身体計測（身長、体重、BMI、血圧、
脈拍）、血液検査、尿検査、四肢血圧脈

■検査項目 頭部MRI、頭部MRA、
頸部血管超音波検査、胸部X線撮影、
身体計測（身長、体重、BMI、血圧、
脈拍）、血液検査、尿検査、四肢血圧脈

■検査項目 頭部MRI、頭部MRA、
頸部血管超音波検査、胸部X線撮影、
身体計測（身長、体重、BMI、血圧、
脈拍）、血液検査、尿検査、四肢血圧脈

心配ごと相談所移動相談日

■日時

3月16日（水）午前9時～12時

■場所 七百地区公民館

■相談員

十文字 行輝（人権擁護委員）
小澤 綾子（民生委員）

■その他

事前に電話予約をお勧めします。
相談に必要な書類などがあります。
たら、持参ください。

■問い合わせ先

六戸町社会福祉協議会 ☎55-2943

東北新幹線八戸駅改良に伴う車走行試験ご協力をお願いします

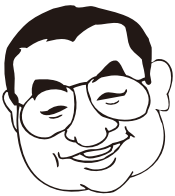
東北新幹線新青森延長に伴い、東北新幹線八戸～新青森間にて新幹線車両を使用し、確認試験を実施します。ご理解とご協力をお願いします。

■日時 3月24日早朝
（午前1時30分～午後3時の間）

※都合により日程を変更することがあります。

■問い合わせ先

東日本旅客鉄道株式会社 盛岡支社企画室
☎019-6524019

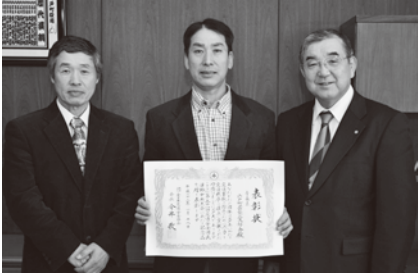


ゆたかくん

メールアドレス mayor@town.rokunohe.aomori.jp

永年にわたる活動に荣誉

六戸町芸能愛好会(佐々木定次郎会長)は、永年にわたる交通安全に対するチャリティー活動が認められ、全日本交通安全協会より表彰を受けました。



貴重な文化財を守るべく

文化財防火デーの1月26日、六戸消防署と町教育委員会は、町指定有形文化財『旧苦米地家』のある道の駅ろくのへ内で防火訓練を行いました。



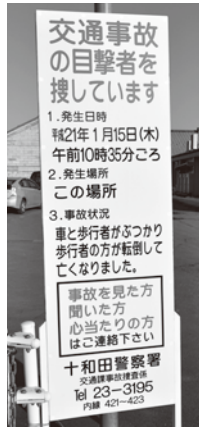
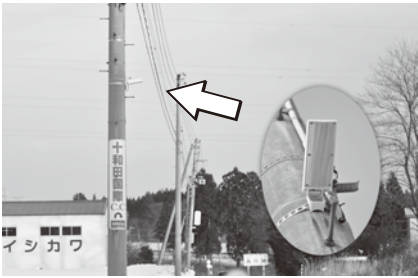
ヨガで心も体もリフレッシュ

町就業改善センターで「初心者のためのヨガ講座」が行われました。受講者からも「リラックスできて、とても気持ちいい!」と大好評でした。



LED青色防犯灯を新設

六戸町防犯協会は、防犯体制づくりと意識啓発を目的として、青色防犯灯設置事業を行っております。今年度は大曲小周辺(写真)と小松ヶ丘地区に設置しました。



■問い合わせ先
十和田警察署 ☎23-3195

事件から2年が経過しましたが、犯人検挙に至っていません。どんなにさいな事でも構いませんので、ぜひ情報をお寄せください。

死亡ひき逃げ事件の情報提供求む!

平成21年1月15日(木)午前10時35分頃、Aコープ六戸店駐車場で車輜が歩行者に接触し転倒させ、そのまま逃走。被害者が2日後に亡くなるという死亡ひき逃げ事件が発生しました。

教育相談

お子さんのいじめや不登校、非行、または進路や勉強などに関する教育相談を行っています。専任の教育相談員が誠意をもって対応し、秘密は厳守します。

■受付 4月1日(金)より
■対象 六戸町とおいらせ町の児童・生徒とその関係者
■日時 毎週月・金曜日
午前9時〜午後4時
※年末、年始、祝日は休みます。
■場所 東部上北教育研究協議会教育相談室
(おいらせ町みなくる館内)

①来室相談
※六戸町立図書館で相談を希望することもできます。(事前に要予約)

六戸町

〜六戸楽農キャンパス〜 オーナー募集中!!

・営農指導あり
(指導員、普及センターほか)
・募集期間 随時

みんなで楽しく野菜を作りませんか?

- 場所…折茂地区六戸わい化りんご村西側隣地
 - 面積…1区画 48平方メートル(約15坪)
 - 利用期間…4月中旬〜11月中旬
 - 利用料…1区画 年間4,000円
 - 設備…貸し農具(くわ、草取り鎌など)、農具小屋、水周りは敷地内にあります。
- ※トイレ、駐車場は隣のりんご村の施設を利用できます。

■申し込み・問い合わせ先 産業課 ☎55-4495

②家庭訪問による相談
③電話相談

■料金 無料
■問い合わせ先 東部上北教育研究協議会 ☎0178-526975

1000万人の保険

小さな掛金・大きな補償

スポーツ安全保険

(傷害保険+賠償責任保険+共済見舞金)

スポーツ・文化・ボランティア活動などの団体活動に最適な保険です
※5人以上の団体でご加入ください

対象事故	●団体活動中の事故 ●往復中の事故(自動車事故による賠償責任は適用外)
保険期間	平成23年4月1日午前0時〜平成24年3月31日午後12時まで
対象事故	1人年額600円〜9,000円(活動内容や年齢構成などで異なります)

■問い合わせ先…財団法人スポーツ安全協会青森県支部 〒038-0021 青森市安田近野 234-7
財団法人青森県体育協会内 ☎017-782-6984
※平日のみ 午前9時〜午後5時 <http://www.sportsanzen.org>

戸籍の窓口

(1月届出分)

■ご結婚 (1件/全9件)

杉山 貴浩 南町(二)
木下 智恵 だての台団地

■お誕生 (3件/全7件)

☆山上 太一 竜二 長男 小松ヶ丘
☆種市 将大 修浩 二男 赤田
☆浪岡 零昇 美穂 長男 高館

■おくやみ (17件/全20件)

赤羽 基子 (90歳) 小松ヶ丘
沼田 ヒヨ (87歳) 古里
田中 實 (82歳) 小松ヶ丘
長畑 キヨ (77歳) 折茂
伊藤 幸子 (57歳) 小松ヶ丘
吉田 幸藏 (88歳) 上吉田
吉田 幸藏 (86歳) 中町
高坂 武夫 (90歳) 堀切
漆沢 明文 (71歳) 上吉田
起田 治明 (86歳) 堀切
畠山 ミネ (78歳) 館野
吉田 ソメ (83歳) 小平・柳町
阿部 知子 (78歳) だての台団地
田中 義政 (90歳) 小平・柳町
川原 義政 (67歳) 南町(二)
米内 七百 (86歳) 七百
田中 きぬめ (87歳) 南町(二)

戸籍の窓口掲載欄は、届出時に確認し、希望者のみ掲載しています。他市町村で届け出した場合でも掲載することができます。掲載を希望する場合は、町民福祉課戸籍担当まで届け出ください。なお、家族が届け出する場合は、本人の了承が必要となります。

まちのうごき

人口 10,579人 (17人減)
男 5,143人 (2人減)
女 5,436人 (15人減)
世帯数 3,848世帯 (2世帯減)
転入 19人 出生 4人
転出 17人 死亡 23人
平成23年1月末現在

交通安全

あなたも参加 わたしもやります “交通安全” (平成23年1月31日現在) 青森県交通対策協議会

	県内	六戸町	累計	死者のうち	
				シートベルト	累計
発生	593 (+28)	27 (+20)	593 (+28)	0 (±0)	0 (±0)
死者	1 (-3)	0 (±0)	1 (-3)	0 (±0)	0 (±0)
傷者	740 (+41)	5 (-2)	740 (+41)	0 (±0)	0 (±0)

※()内は対前年比です。また、速報値のため後日変更することがあります。

交通安全スローガン入賞作
モシモシと
事故を呼んでる
片手乗り



「東京六戸会」たよい

|| 総会・懇親会のご案内 ||

109

東京六戸会をそして六戸町の皆さん「こんにちは」

東京六戸会の総会ならびに懇親会の季節になりました。東京・芝「とうふ屋うかい」は、今回で3回目になります。

東京タワーのお膝元、「とうふ屋うかい」の門をくぐれば都心とも思えぬ静けさの中に風情のある日本建築、邸内ロビーは古民家の力強い柱と梁、それに手入れが行き届き落ち着いた庭は、一服の清涼剤です。加えて、あのシンプルなお豆腐が姿、形を変えて色んな味を楽しませてくれます。これまで参加下さった皆さんの評判もとても良かったので今回もという事になりました。

櫻の開花にあわせ4月上旬をお願いしましたが、先約があり2週満席とのこと、4月17日(日)になりました。今回は同じタワーでもスカイツリーの方へ場所変えをしたいとの意見も出ております。

六戸会の皆さんはもちろん六戸町の皆さんも是非ご参加願って「ふるさとのかまりっこ」の楽しい集いに盛り上げていただきたいと、心からご案内申し上げます。ご同伴で、またお子さん、お孫さんもお一緒にどうぞご参加下さい。

なお、今回も吉田町長のご出席を予定しております。

(六戸中30年度卒 吉田竹雄)



記

○日時 4月17日(日) 午前11時30分受付開始

○会場 東京・芝 とうふ屋うかい

○会費 5500円(サービスタク・飲み物は会から補助)

○申し込み 同封のハガキ又は電話・ファックスにて4月7日(木)まで

○詳細は同封のご案内をご参照下さい。

※お知り合い・親戚の方で当会へ入会ご希望の方をお知らせ下さい。年会費は1000円です。

◎東京六戸会事務局
〒276-0045
千葉県八千代市大和田1515
沼澤 強 (七百中32年度卒)
電話 047-484-9426
FAX 047-484-9427
電子メール
numa@newman-tech.co.jp 又は
ntc@newman-tech.co.jp

◎東京六戸会HPアドレス
http://www.rokunoh-e-tokyo.com/

3月の行事・健康カレンダー&まちの笑顔

日	月	火	水	木	金	土
		1 ・六戸高校卒業式	2 ・エイズに関する相談、B型・C型肝炎検査(上十三保健所) ・心配ごと相談日(老人福祉センター)	3 	4	5 ・メイプルジュニア教室閉校式(文化ホール)
6	7 	8	9 ・六戸中学校、七百中学校卒業式 ・心配ごと相談日(老人福祉センター)	10	11 	12 ・メイプル童話会
13 	14	15 ・女性健康相談(上十三保健所) ・一般健康相談日	16 ・エイズに関する相談、B型・C型肝炎検査(上十三保健所) ・心配ごと相談日(老人福祉センター) ・移動相談(七百)	17 	18 ・開知小学校卒業式 ・4・12か月児健診	19 ・大曲小学校卒業式
20	21 ・春分の日	22 	23 ・六戸小学校卒業式 ・精神保健福祉相談(上十三保健所)	24	25	26 
27 	28	29	30 	31	3/1 	2 

今月の写真は、戸のまち親子スキー交流会を取材した時の写真です。

払い過ぎたあなた、最後に大きく笑おう!

借金の相談料 無料!!

任意整理 1社 2万5千円

①大手消費者金融へ5年以上返済を続けている。

②金利が25パーセント前後だった。

上記①②に該当した方は過払い金が戻ってくるかもしれません。貸金業者が倒産する前に善は急げ!お電話ください。

アカシアの森法律事務所

弁護士 今井 正 十和田市西二番町8-4
TEL 0176-51-4317

ボイラー・ストーブ修理の店

田中冷暖房機器サービス

田中 富士雄

たての台団地内

TEL / FAX 0176-55-3489

携帯 080-1841-0246

生涯学習フェスタ2011

2月5日、町文化ホールと就業改善センターにて生涯学習フェスタ2011が開催されました。

様々な学習を体感できるよう、会場には、町文化協会の協力で茶道や華道、水墨画、軽スポーツ（フラインボール）などの体験コーナーが設けられ、ステージでは、鶴喰太鼓や南町第一、第二町内会による創作太鼓の演舞、

園児によるお遊戯発表などが行われました。来場者は、お茶の作法を学んだり、お花を生けたり、太鼓の音色を楽しんだり、思いに「学び」を楽しんでいました。



オープニングで会場を沸かせた鶴喰太鼓の小泉章仁さん（左）と一戸篤志さん（右）



様々な学習を体感する来場者たち
生け花（右上）
水墨画（右下）
フラインボール（上）



お昼になると、六戸町連生活改善グループ連絡協議会が前日から仕込んだおいし〜いひつつみ汁がサービスされた



ねぶたばやし囃子や他地域の祭囃子を取り入れアレンジした創作囃子ばやしを南町第一、第二町内会が合同で披露。

● 編集後記 ●

▼今年の冬はたまげだ雪降ったども、2月も中旬さなつたら、ばたつと降らなくなつて、だいぶ暖かくなつて、いがつたなつす。春が待ちどろしいな。〜役場で仕事を始めた当初、久しぶりの六戸訛が全く聞き取れなかつた私。当時の上司ですら何を言っているのか分からず、苦労した経験がありました。最近ではようやく慣れてきましたが、今でも時々取材中に「えっ、えっ」と、何度も聞き返してしまつてあります▼今でも聞き取りの怪しい訛ですが、言葉に温かみがあって私は好きです。相手に親しみを込めて何かを伝えたい時は訛って話をしてしまします。そのおかげで妻には、「何言ってるの?」といつもツッコミをいられるんですけどね…。



いっぱい食べて飲んで、すくすく育ってね!(パパ・ママより)

わが家のたから
下町
川尻葉はづき月ちゃん
「愛称 づつき」(2才7ヶ月)
父 英之さん 母 亜紀子さん

