

六戸秋まつり

熊野神社秋季例大祭

前夜祭

前夜祭は熊野神社で行われ、社関係者や町内会長ら出席のもと、神事が執り行われます。神事後、出席者らにお神酒や料理が振る舞われる「なおりい」が行われ、各町内会の代表の踊り手が、神前に舞を奉納しました。

まつりの安全を祈願



1 社関係者や町内会長らが出席し、まつりの安全を祈願する

六戸秋まつり 日程

9月5日	前夜祭、祭囃子競演会	9月6日	お通り
9月7日	流し踊り、お祭り広場	9月8日	お還り

祭囃子競演会

心打つ 祭囃子の競演

熊野神社の前夜祭と時を同じくして、旧町民バスセンター前では祭囃子競演会がスタートします。各町内会のお囃子と山車が一堂に会する魅力から、町で最も盛り上がるイベントの一つへと定着しました。



3



2



6



5



4

2 3 4 5 6 競演会の採点は、大太鼓・小太鼓・笛の音の調和、太鼓の叩き方・動作、元気度の3点で評価される。どの町内会も元気いっぱい、息のあった祭囃子を披露し、観客から大きな拍手と声援が送られた

[[2南町第一、3押込、4七百、5館野、6上町]

打ち鳴らされる太鼓の勇ましき、奏でる笛の音色に魅せられ集まったたくさんの観衆の見守る中、最優秀賞を勝ち取ったのは南町第一町内会。腕を磨いて臨んできた他のライバルたちを押さえ、見事、5連覇を達成しました。

祭囃子競演会 各賞

最優秀賞	南町第一町内会 (5年連続5回目)
優秀賞	高館町内会
優秀賞	中町町内会



8

8 前夜祭のオープニングを飾った第一日の出保育園鼓笛隊



7

7 一堂に会した山車がライトアップされ、見物人の目を引く

神輿行列

六戸秋まつりの由来は、熊野神社の神様が六戸小学校北側にある犬落瀬熊野神社元宮（以下、「元宮」）に宿泊することです。神輿は熊野神社を出発し、町の商店街を練り歩いた後、元宮へと到着します。



1123 神輿行列の様子。神輿の前は何人も横切ることが許されない

豊作と一年の平和を神に感謝

6 豊作を祈願し豊年に感謝

【上吉田大黒舞】

718 騎馬武者による野馬取りを舞踊化した舞

【上吉田南部駒舞】



子々孫々 伝統を守り 勇壮に舞う



415 「家内安全」「無病息災」「五穀豊穡」「村の富」を祈願【鶴喰鶏舞】

六戸町が郷土に誇る伝統芸能「鶴喰鶏舞」「上吉田南部駒舞」「上吉田大黒舞」は、まつりのお還りでその舞いを披露します。親から子、子から孫へと伝わってきた舞は、決して色あせることなく、見る者を引き付けます。

パレード

まつりに華を添える

まつりのお通り・お還りの合同運行では、運行の先導を務める七百中学校吹奏楽パレードをはじめ、鼓笛隊などのさまざまなパレードが加わり、毎年まつりを盛り上げていきます。



9 健康づくりパレード【六戸町健康づくり推進協議会】



10 鼓笛隊「さんば」【第一日の出保育園】

11 クラシックカーパレード【六戸クラシックカー倶楽部】



12 人権擁護啓発パレード【人権擁護委員会】

13 マスゲーム「宇宙戦艦ヤマト」【第二日の出保育園】

14 今年は町のイメージキャラクター「メイブルくん」も参加

1516 吹奏楽パレード【七百中学校】



山車運行

まつりのお通りとお還りでのメインは何といっても山車の運行。各町内会の豪華絢爛な山車9台が練り歩き、お囃子で沿道を盛り上げます。

お通りでは今年3年目となる夜

間運行が行われ、山車が東西二手に別れ、六戸中央交差点から旧町民バスセンター方面へ。整列後、六戸小学校へ向かう途中、山車同士がすれ違う時のケンカ太鼓でまつりの盛り上がりを演出しました。



重厚な大太鼓と軽快な小太鼓の音を小気味良い笛の音色が包み込み祭囃子が完成する。ここに威勢の良い掛け声が変わり、祭りムードは最高潮

- 1 七百
- 2 南町第一
- 3 上町
- 4 中町
- 5 押込
- 6 高館
- 7 下町
- 8 館野



響くお囃子 盛り上がり最高潮

仮装行列

六戸秋まつりの名物「仮装行列」は、奇抜な仮装や演技で沿道を練り歩き、毎年観客を楽しませています。参加した8町内会は、人々の生活や農業に関するものや、その年の世相を反映させたものなど、趣向を凝らした仮装を披露していました。



仮装	各賞
仮装大賞	上町町内会
準仮装大賞	押込町内会
準仮装大賞	下町町内会
仮装大賞特別賞	七百町内会
仮装大賞特別賞	高館町内会

- 9 食の大切さと六戸の野菜・料理の素晴らしさを伝えるヒーロー「野菜戦隊ベジタブルン」[上町]
- 10 「山の火事、もとは小さな火種から」タバコのポイ捨ては絶対にやめましょう [高館]

- 11 六戸産野菜のうまさと品質の高さを発信し「食」で初の世界遺産登録を目指します [下町]
- 12 大相撲六戸場所と題し、一風変わった取組を披露 [押込]

- 13 海賊たちが町にやってきた! [七百]

奇抜な仮装 コミカルな演技 笑いを誘う

流し踊り

まつり中日は、「流し踊り」が行われ、参加した各町内会など9団体は、のろしの合図とともに官庁街通り青い森信用金庫六戸支店前からスタートしました。「新六戸音頭」などの曲に乗せ、息のあった華麗な舞で沿道に詰めかけた観客を魅了しました。また、今年も六戸高校の女子生徒らが参加し、女性らしい踊りでまつりを盛り上げました。



- 1 下町
- 2 岡沼
- 3 メーブル
- 4 林・高見・柴山
- 5 上町
- 6 六戸高校



優雅で華麗な踊り
観客を魅了

流し踊り 演目		
岡沼	きよしのニッポン音頭	
館野	東京五輪音頭	
メーブル	ねぶた音頭	
林・高見・柴山	尾鷲節	
南町第一	よさこい演歌節	
上町	ごきげんソング♪	
下町	酔いましょ音頭	
七百	民謡お国巡り音頭	
六戸高校	けたぐり音頭	

※上から運行順に掲載

お祭り広場

参加型イベント「お祭り広場」はまつり中日、旧町民バスセンター前を歩行者天国にして開催されました。長縄跳び大会では、跳び手3人と回し手2人のチームを組んで跳躍回数を競い、その後に行われた盆踊りでは、集まった大勢が輪になって「六戸音頭」や「炭坑節」を楽しみました。



- 7 息を合わせ、長縄跳びに挑戦する子たち
- 8 大人も子ども一緒になって盆踊りを楽しんだ



山車一覽



No.1 中町町内会
頼光の鬼退治



No.2 七百地区祭典委員会
里見女八犬伝 妖猫退治



No.3 高館町内会
七福神と十二支、祝いの宴



No.4 南町第一町内会
八岐大蛇



No.5 押込町内会
藤娘 奥入瀬の舞

山車自主製作 各賞
観光協会会長賞
南町第一町内会
観光協会特別賞
押込町内会

※順番はお通りの運行順に掲載



No.6 下町町内会
安珍・清姫伝説 蛇身・清姫



No.7 館野町内会
忍たま乱太郎



No.8 南町第二町内会
人魚姫(寺山修司・戯曲)



No.9 上町町内会
船弁慶

自主製作



第3走者の畑山選手から第4走者の風間選手へとタスキが渡る



大会を終え、晴れやかな表情の選手と、サポートスタッフたち

誇りをタスキに託し 代表選手ら力走

第21回青森県民駅伝競走大会

9月1日、「健脚でつなげ郷土の和と心」をスローガンに県民駅伝競走大会が青森市内の33.8キロのコースで行われ、県内40市町村の選手らが、タスキをつなぎ8区間を走り抜けました。

六戸町代表チームは総合の部で31位、町の部で17位(22町中)と健闘しました。

《タイム 2時間1分15秒》

代表チームメンバー

監督	鹿野 光彦	[航空自衛隊 たての台団地]
第1区	畠山 風汰	[十和田工業高校 押込]
第2区	川村 大地	[六戸中学校 川原新田]
第3区	畑山 一仁	[秋田南税務署 秋田市]
第4区	風間 勝臣	[施設職員 南部町]
第5区	金崎 史代子	[七百中学校 金矢]
第6区	鹿野 光彦	[航空自衛隊 たての台団地]
第7区	沼田 明子	[沼田医院 たての台団地]
第8区	山崎 湧大	[七百中学校 ひばりヶ丘住宅]

控え

米内 カシフ [十和田工業高校 折茂新田] 附田 一哉 [六戸中学校 折茂新田]
小倉 佑介 [青森山田高校 折茂] 成田 愛唯 [七百中学校 七百]
坂岡 一磨 [三本木高校 折茂] 米内 アニス [六戸中学校 折茂新田]



上/85歳到達者に贈られる六戸町長表彰を受ける吉田ヨシミさん(川原新田)

右/おじいちゃんへの思いを作文で発表した成田和央ちゃん(七百)



長寿を祝う 「元気にいつまでも」

第60回六戸町敬老会

9月13日、町総合体育館で敬老会が行われ、70歳以上の町民約450人が出席して、互いの長寿を祝いました。

式典では、今年度の100歳到達者に内閣総理大臣祝状と県高齢者知事顕彰、88歳を迎えるご夫婦に県高齢者知事顕彰が贈られたほか、85歳到達者に六戸町長表彰が贈られました。

吉田豊町長は「豊かな知識と経験をお持ちの皆様には、これからも六戸町の元気のけん引役としてご活躍いただきますようお願いいたします」とあいさつを述べました。

続いて、町内3つの各小学校から1年生の代表児童が、祖父母への日頃の思いを作文で発表し、会場は和やかな雰囲気になりました。

式典後には、第一日の出保育園や町老人クラブ連合会、町芸能愛好会によるアトラクションが行われ、参加者は楽しいひとときを過ごしました。

祝状・顕彰を受けた方々

100歳到達者	田中 トキ [晴ヶ丘老人ホーム]	
	菅原 キミノ [晴ヶ丘老人ホーム]	
88歳到達者夫婦	洗平 與助・サクラ [上吉田]	田中 政二・テル [上町]
	蛭名 三郎・フチ [南町(二)]	附田 正伊・ミサ [七百]
	高岩 安治・マサノ [沖山]	山本 初太郎・タマ [金矢]

※平成25年度中に85歳に到達する長寿者 [男33名、女60名 計93名]

六戸中学校生徒 人権擁護活動に参加～ 一日人権擁護委員に任命 秋まつりでパレード～



9月5日、六戸中学校（傳法公彦校長）の生徒が一日人権擁護委員に任命され、同校の校長室で秋山政夫青森地方方法務局十和田支局長より委嘱状が交付されました。

任命されたのは、3年生の田中和樹さん（館野団地）、円子夕鶴さん（長谷）、長嶺芽生さん（川原新田）、古舘侑佳さん（川原新田）の4人。生徒たちは9月8日に行われた六戸秋まつりで人権啓発パレードに参加し、町人権擁護委員（代表：田澤孝三郎）とともに人権啓発活動を行いました。

◀人権啓発パレードに参加する生徒たち

肉用牛共進会で栄冠！ ～第10回青森県肉用牛共進会～



9月6日・7日の両日、牛の体型や資質を競う青森県肉用牛共進会が七戸町の県家畜市場で行われ、沖沢俊美さん（沖山平）が育てた「みゆき号」が、第一花国系繁殖雌牛部門でチャンピオンに輝きました。18日には、沖沢さんと小野寺邦男六戸町黒毛和種改良組合長が吉田豊町長のもとを訪れ、受賞の喜びを報告しました。

沖沢さんは「受賞できてうれしい。今後も育成を頑張りたい」と話していました。

◀受賞の報告をした沖沢さん(中央)。右は小野寺組合長

地域の方々のために ～青森県東部郵便局長会上北東部会 タオル寄贈～



9月19日、青森県東部郵便局長会上北東部会の萩野貴之淋代郵便局長（写真右）と吉田承彦六戸郵便局長（写真中央）がエスノス六戸福祉センター（杉山タカ理事長）を訪れ、真新しいタオル400本が寄贈されました。

萩野淋代郵便局長は「地域の方々にも有効に利用してもらいたいという思いで、この活動を行っている。今後も続けていきたい」と話していました。

◀タオルを受け取る杉山理事長（左）

旧七百駅の保存に向けて ～七百レールファンクラブ 奉仕活動～



9月22日、七百レールファンクラブ（斎藤正会長）のメンバーら14人が、十和田観光電鉄旧七百駅周辺の草刈りを行いました。同クラブは、鉄道遺産の保存や収集を行い、歴史を伝承することを目的として今年の5月に発足。草刈りをした後、同駅に保管されている車両内で、今後の活動などを話し合いました。

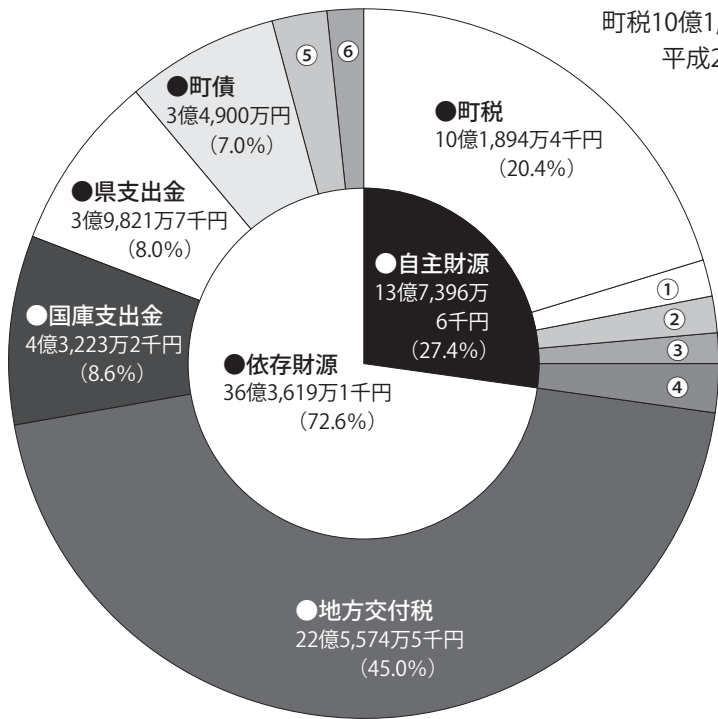
斎藤会長は「今後は草刈りだけでなく、駅の保存に向けて積極的に活動していきたい」と意気込みを語っていました。

◀駅舎周辺の草刈りを行うメンバー

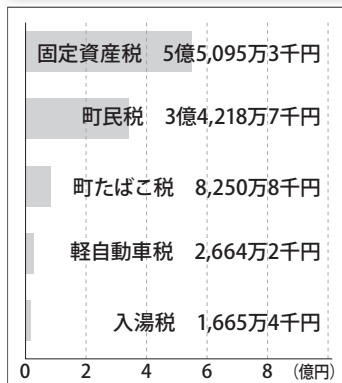
歳入総額 50億1,015万7千円

町民一人あたりに納めていただいた町税の額
94,653円

町税10億1,894万4千円÷
平成25年3月末人口
10,765人



町税の内訳



- ①繰入金／8,167万7千円 (1.6%)
- ②繰越金／8,662万0千円 (1.7%)
- ③分担金・負担金／7,838万6千円 (1.6%)
- ④使用料など／1億833万9千円 (2.1%)
- ⑤その他・地方消費税交付金など
／1億2,180万 (2.4%)
- ⑥地方譲与税／7,919万7千円 (1.6%)

グラフで見える 町の『家計簿』

町にお金がどれくらい入り、
どのように使われたのかをお知らせします。

平成24年度の一般会計の決算額は、歳入で50億1,015万7千円、歳出が48億3,124万9千円、翌年度への繰越事業に係る繰り越すべき財源が196万3千円、差し引き1億7,694万5千円となり、うち基金繰入金9,000万円、平成25年度へ8,694万5千円の繰越となりました。

前年度と比較し、歳入では自動車取得税交付金(23・3%増)や県支出金(1・3%増)などが増加し、地方特例交付金(75・4%減)や国庫支出金(21・3%減)などが減少。町の借入である町債については前年度以下に抑えられました。結果として、平成23年度に比べ約1億5千万円の減(2・9%)となりました。

歳出では、県営事業負担金や合併処理浄化槽設置整備費補助金、メイプルタウンフェスタに対する補助金、繰上償還などにより増加した一方で、小中学校の改修工事の完了などにより減少しました。結果として、平成23年度に比べ約1億4千万円の減(2・9%)となりました。

一般会計のほか▼国民健康保険事業▼公共下水道事業▼介護保険事業など、特定の事業に使われる特別会計は、病院事業を除き黒字となりました。

町の財政は皆さんからいただいた町税などで支えられています。町はこれからも財政の健全化に努めながら、無駄なくより効果的なサービスを提供できるよう努めていきます。

なお、詳しい財政状況については、町ホームページからダウンロードすることができます。

主な事業

1 子ども医療費助成事業

町内の15歳以下の児童に対し、医療費を全額助成しています。平成24年度は7,126件、約2,000万円が助成されました。



2 若者定住支援事業

若者定住を促進するために、六戸町内の民間賃貸住宅に入居する若者夫婦世帯に対する家賃の一部を補助しています。41世帯、約650万円が補助されました。



3 定住促進新築住宅建設補助事業

良質な住宅取得を促進するため、「定住を目的として新築住宅の建設を行う方」に対し、住宅建設費の一部を補助しています。47件、約2,500万円が補助されました。



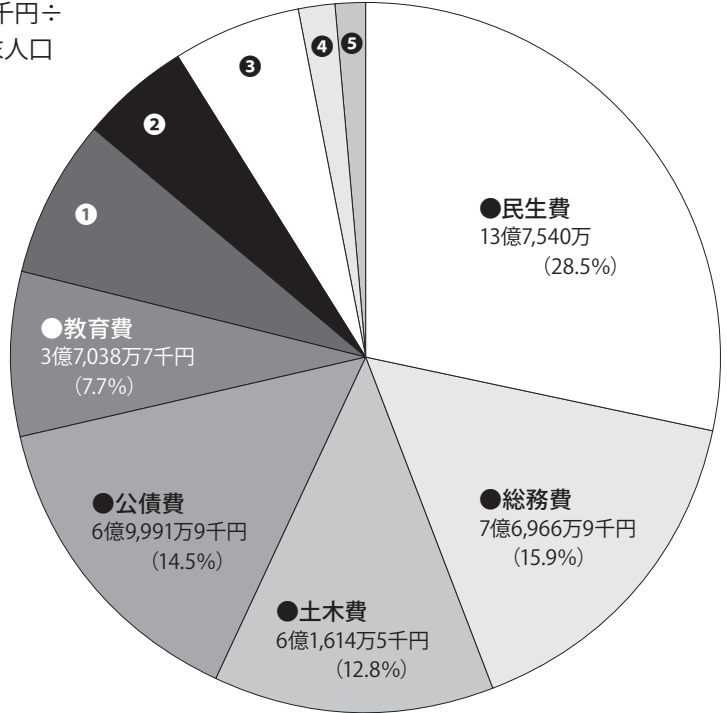
4 介護予防普及啓発事業 (介護保険事業特別会計)

「湯遊クラブ」や認知症サポーター養成講座を実施。事業費は約350万円で、湯遊クラブは町内の温泉施設で計135回行われ、のべ3,952人が利用しました。



歳出総額 48億3,124万9千円

町民一人あたりに使われた額
448,792円
48億3,124万9千円÷
平成25年3月末人口
10,765人



性質別歳出内訳

普通建設事業費	4億6,753万4千円
人件費	7億1,362万2千円
公債費	7億 868万1千円
補助費など	5億8,929万5千円
物件費	6億2,266万1千円
積立金	5,217万1千円
繰出金	9億 444万5千円
扶助費	7億1,235万9千円
その他	6,048万1千円

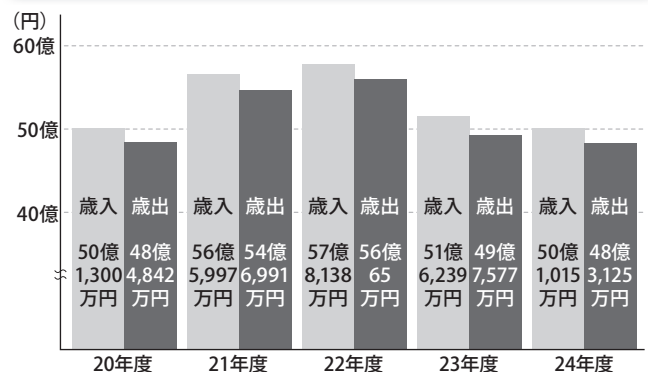
- ①衛生費/3億4,548万5千円 (7.1%)
- ②消防費/2億4,133万8千円 (5.0%)
- ③農林水産業費/2億7,848万8千円 (5.8%)
- ④議会費/8,821万5千円 (1.8%)
- ⑤その他/4,620万3千円 (0.9%)

特別会計の決算額

特別会計の種類	歳入	歳出	差引額
国保事業	13億3,098万5千円	13億1,249万3千円	1,894万2千円
病院事業	5億6,692万8千円	5億8,524万8千円	△1,832万0千円
下水道事業	3億4,709万3千円	3億4,709万3千円	0
農業集落排水事業	1億2,710万5千円	1億2,710万5千円	0
介護保険事業	12億4,500万3千円	12億2,719万1千円	1,781万2千円
後期高齢者医療	1億1,239万5千円	1億1,224万9千円	14万6千円
霊園事業	965万0千円	965万0千円	0

特別会計は特定の事業に使われる会計です。平成24年度は病院事業を除いて黒字決算になりました。

一般会計決算額の推移



健全化判断比率等の公表

「地方公共団体の財政の健全化に関する法律」に基づき、町の財政状況を判断するための指標を公表します。

健全化判断比率

健全化判断比率とは、町の財政状況の健全度を示す比率で、早期健全化基準以下で運営することが望ましいとされています。

区分	当町比率	早期健全化基準	財政再生基準
①実質赤字比率	— (5.10%)	15.00%	20.00%
②連結実質赤字比率	— (6.40%)	20.00%	35.00%
③実質公債費比率	14.6%	25.0%	35.0%
④将来負担比率	48.3%	350.0%	設定なし

※実質赤字、連結実質赤字とならなかったため、表中の比率は、「—（該当なし）」で表示し、参考までに黒字の比率を（ ）で表示しています。

【実質赤字比率】 一般会計など（普通会計）を対象とした赤字の標準財政規模に対する比率です。財政運営の深刻度を示します。

【連結実質赤字比率】 全ての会計を対象とした赤字の標準財政規模に対する比率です。地方公共団体としての運営の深刻度を示します。

【実質公債費比率】 一般会計などが負担する元利償還金などの標準財政規模に対する比率のことです。資金繰りの危険度を示します。

【将来負担率】 地方債の残高をはじめとする一般会計など（普通会計）が将来負担する借金の標準財政規模に対する比率です。将来の財政を圧迫する可能性が高いかどうかを示します。

資金不足比率

資金不足比率とは、特別会計の資金不足額の事業規模に対する比率で、特別会計の経営状況の深刻度を示します。

特別会計の比率	資金不足比率	経営健全化基準
国民健康保険病院事業特別会計	—	20.0%
下水道事業特別会計	—	20.0%
農業集落排水事業特別会計	—	20.0%

※資金不足とならなかった会計は「—（該当なし）」で表示しています。

町の財政は健全

平成24年度決算に基づく町の健全化判断比率および資金不足比率は、いずれも基準値を下回り、全ての項目において「健全」である結果となっています。

財政指標

財政分析の参考となる財政指標の一部をお知らせします。

実質収支比率

5.1%

(昨年度より変動なし)

歳入から歳出を差し引いた差額から翌年度に繰越すべき一般財源を控除した額（実質収支）の標準財政規模に対する割合。3%～5%が妥当とされています。

経常収支比率

86.7%

(昨年度より変動なし)

町税や交付税などの経常的一般財源収入に人件費などの経常経費がどの程度占めているかを測定する比率で、財政構造の弾力性を判断する指標です。80%以下が望ましいとされています。

財政力指数

0.31

(昨年度より変動なし)

通常必要とする支出額に対し、標準的に収入される町税などの割合で、数値が大きいほど財政的に余裕があることを示す指数。

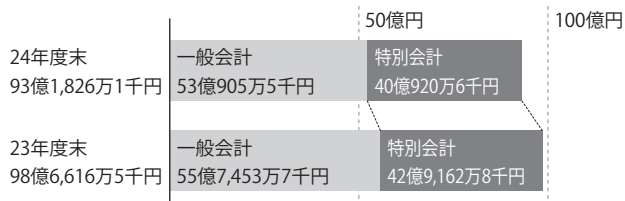
標準財政規模

34億6,520万円

(昨年度より1,688万7千円減)

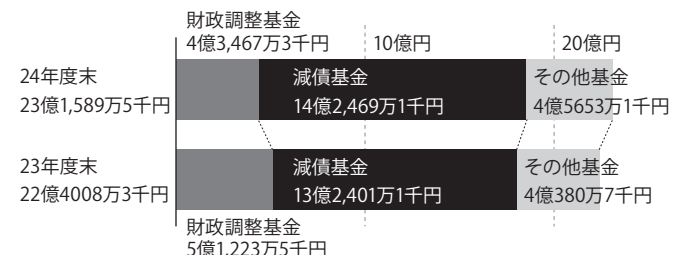
地方公共団体の標準的な状態で通常収入されるであろう一般財源の規模の大きさを表す指標で、各収支比率等の財政指標の分母となる数値。

借入金の残高



返済が2年以上にわたる借入金を地方債といいます。借入金の残高は、町が発行する地方債（借金）の年度末時点における未償還元金の残高合計額です。

基金残高



基金には財源不足を補うための財政調整基金や地方債の返済を計画的に行うための減債基金などがあります。

六戸町住宅用太陽光発電システム導入支援事業の2次募集を開始します

■補助金額

平成24年度J-P E C補助分 1kW当たり4万円(ただし1件当たり16万円を上限)

平成25年度J-P E C補助分 1kW当たり2万円(ただし1件当たり8万円を上限)

■受付開始日

10月1日(火)

■予算額

9月補正 2,400千円

■対象者の資格(全てを満たすこと)

○町民であり申請者名義で電力会社と契約を結んでいる方

○町税等を滞納していないこと

■対象要件

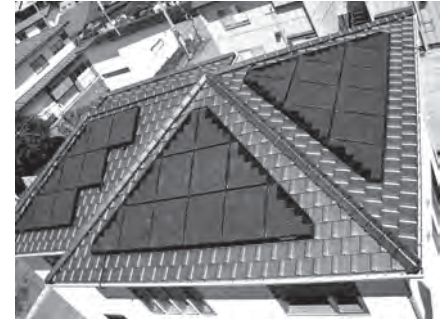
○住居の用に供されている建物であること(店舗、事務所などとの兼用可、所有者同意の借家は可)

○発電システムは、低圧配線と逆流有りで連系し、かつ、太陽電池の最大出力が10kW未満であること

○財団法人電気安全環境研究所の行う太陽電池モジュール認証に相当する認証を受けているもの、または、これと同等以上の性能および品質が確認されるものであり、かつ、J-P E C(一般社団法人太陽光発電協会)が発行する補助事業交付決定通知を受けていること

■申請手続き 申請書に必要書類を添えて企画財政課へ提出してください。

※当該補助申請は、予算の範囲内で先着順となります。



企画財政課 ☎55-2583

後期高齢者医療被保険者のみなさまへ

企画市民課 ☎55-3111(内線125)

整骨院や接骨院などで柔道整復師の施術を受けるときは、次のように保険証を使える場合と使えない場合がありますので、ご注意ください。

○保険証を使えるとき

医師や柔道整復師に、外傷性の骨折、脱臼、打撲および捻挫など(いわゆる肉ばなれを含む。)と診断または判断され、施術を受けたとき

※内科的要因によるときは使えません。また、骨折及び脱臼については、応急手当をする場合を除き、あらかじめ医師の同意を得ることが必要です。

○保険証を使えないとき

- ・単なる(疲労性・慢性的な要因からくる)肩こりや筋肉疲労
- ・脳疾患後遺症などの慢性病や症状の改善の見られない長期の施術
- ・保険医療機関(病院、診療所など)で同じ負傷等で治療中のもの
- ・労災保険が適用となる仕事や通勤途上での負傷

○施術を受ける時の注意

- ・負傷の原因を正確にきちんと伝えましょう
- ・療養費支給申請書の受取代理人欄(住所、氏名、委任年月日)には、原則として患者の自筆による記入が必要となります
- ・施術が長期にわたる場合は、内科的要因も考えられますので、医師の診察を受けましょう
- ・領収書を受け取り、大切に保管しましょう。その他ご不明な点は、青森県後期高齢者医療広域連合(☎017-721-3821)までお問い合わせください

六戸町消防団協力事業所表示制度について

固総務課 ☎55-3111(内線214)

六戸町消防団員は、「自分達のまちは、自分達で守る」という精神で、火災や風水害への出動など昼夜を分かたず地域防災のため日々活動しています。このたび、本町では消防団員の方を雇用するなど消防団活動に協力していただいている事業所を「消防団協力事業所」として認定し、表示証を交付する「六戸町消防団協力事業所表示制度」を創設しました。



概要

この制度は、六戸町消防団に積極的に協力している事業所などの申請により、消防団協力事業所表示証を交付し、協力事業所に表示するとともに、町のホームページなどでお知らせすることにより、当該事業所の社会貢献が広く認識され、信頼性の向上につながるものです。

認定基準

消防関係法令に違反しておらず、次の基準のいずれかに適合していることが必要です。

1. 従業員が消防団員として、2名以上入団している事業所などであること。
2. 従業員の消防団活動について積極的に配慮している事業所などであること。
3. 災害時などに事業所などの資機材などを消防団に提供するなどの協力をしている事業所などであること。
4. その他消防団活動に協力することにより、地域の消防防災体制の充実強化に寄与しているなど、特に優良と認める事業所などであること。

消防団協力事業所として認定されるためには、申請が必要です。申請手続きは、役場総務課までお問い合わせください。

六戸町防災情報配信システムについて

固総務課 ☎55-3111(内線214)

六戸町では、町の防災情報配信システムに登録された方のパソコンや携帯電話等に、地震・気象情報などの災害時の緊急情報等を電子メールで配信しています。

登録を希望される方は、下記のメールアドレス宛に必要な事項を入力したメールを送信してください。

1. 登録できる方 どなたでも登録できます。
2. 必要事項 表題に【防災メール登録希望】と記載し、氏名(ふりがな)・性別を入力し送信してください。
soumu@town.rokunohe.aomori.jp
 ※解除を希望する場合も、同じアドレスに送信してください。
3. その他 ①登録料は無料ですが、通信料は利用される方の負担となりますのでご了承ください。
 ②登録後テスト送信をしますので、迷惑メール対策をされている方は下記ドメインからのメールを受信できるようにしてください。

@town.rokunohe.aomori.jp



関メイプルタウンフェスタ実行委員会
(産業課内)
☎55-3111 (内線154)

メイプルタウンフェスタ
2013開催!

- 日時 11月2日④
午前9時30分～午後5時
3日⑤午前10時～午後4時
- 場所 総合体育館、文化ホール、
就業改善センター
- 主なイベント
「戸」のじまん市
青森シヤモロック1,000人鍋
全日本とろろ早食い選手権大会
(2日)
- ▼三輪車レース(3日)
- ▼キャラクターショー(3日)
- ▼上十三・十和田湖広域
定住自立圏市町村特産品
※十和田市、三沢市、おいらせ町、
七戸町、東北町、野辺地町、六
戸町、横浜町、秋田県小坂町の
特産・うまいものが大集合!

農業用使用済みポリ・
ビニール回収のお知らせ

- 日時 10月21日⑤、22日⑥
午前8時～午後3時
- 回収場所
おいらせ農協六戸支店
七百低温倉庫敷地内
- 搬入方法
事前に、JAおいらせ支店購買倉
庫・七百出張所より廃プラ専用ポリ
袋を購入の上、専用ポリ袋に入れて
搬入してください。
- 【廃プラ専用ポリ袋600円
／1枚(20kg用)】
※不明な点や詳しい搬入・分別方法
などは、お問い合わせください。
- 関JAおいらせ六戸支店指導課
産業課
☎70-1170
☎55-4495

無料法律相談

- 無料法律相談会は、インターネット
トトラブルや債務問題、悪質商法被
害など、あなたのお悩みに弁護士が
対応します。(要予約)
- 相談日 10月17日⑥
午後1時30分～
 - 場所 就業改善センター
産業課 ☎55-4495

町民文化祭一般作品募集

- 毎年、メイプルタウンフェスタに
開催しております町民文化祭で町文
化協会や小・中学校生の作品と一緒
に、普段の活動成果を発表してみま
せんか?
※興味のある方は、お気軽に問い合
わせください。
- 開催期間 11月2日④・3日⑤
午前10時～午後4時
 - 開催場所 六戸町就業改善センター
関教育委員会教育課
(文化ホール内) ☎55-5511



体力測定会に
参加してみませんか?

子どもから高齢者まで、体力測定
会に参加し、それぞれの体力などの
状態を確認し合うことで、健康と運

動に対する関心を高め、スポーツに
親しむ習慣を身につけてみません
か?

- 日時 11月9日⑤
午前の部 9時30分開始
(9時受付)
午後の部 1時30分開始
(1時受付)
- 会場 総合体育館 第2体育室
- 対象 町内在住・在勤・在学の方
(年齢6歳～79歳の健康な男女)
- 参加費 無料
- 項目
【6～64歳】握力、上体起こし、長
座体前屈、反復横跳び、立ち幅跳び、
20mシャトルラン(6項目)
【65～79歳】握力、上体起こし、長
座体前屈、開眼片足立ち、10m障害
物歩行、6分間歩行(6項目)
- 申込期限 10月25日④

※開催日以外の測定もご相談に応じ
ますので、お気軽にお問い合わせ
ください。

※測定および判定・評価は、アドバ
イザーなどが担当します。

【同時募集】

40～79歳の健康な男女で、10月中
に体力測定をしたい方を募集し
ます(お1人からでも可)。日程は
参加者のご都合を優先しますので、
お気軽にお問い合わせください。

関六戸町スポーツ推進委員協議会
事務局(総合体育館内)
☎55-3988

人・農地プランと青年就農給付金について

圃産業課 ☎55-4495

町では、今年の3月に旧小学校単位7地区に分けて「人・農地プラン」を作成しました。

「人・農地プラン」は、農業者の高齢化や後継者不足、耕作放棄地などの問題を解決するための未来の設計図です。具体的には、農業者の高齢化や後継者不足で耕作の継続が困難になった農地を、地域の中心となって農業を行っていく個人、法人、集落営農など、農業経営体に集積を図り、農地の保存、効率的な土地利用を促進するための取り組みです。

各地区の中心となる経営体数

○六戸地区……………18	○長谷地区……………10	○柳町地区……………4	○折茂地区……………26
○七百地区……………16	○大曲地区……………8	○昭陽地区……………29	合計111経営体

作成のメリット

「人・農地プラン」を作成し、人と農地の問題解決に向けて取り組むことで次のような支援を受けることができます。

○青年就農給付金（経営開始型）

人・農地プランの中で、中心となる経営体として位置づけられた方のうち、要件を満たす場合には、「青年就農給付金（経営開始型）」の給付を受けることができます。

1 給付額・給付期間

年間150万円、最長5年間給付を受けられます。

※夫婦で共同経営の場合は、夫婦あわせて年間225万円の給付を受けられます。

※経営開始後の前年所得が250万円以上の場合には給付を受けられません。

2 給付を受けるための要件

- ①現在45歳未満の方で独立・自営就農（予定）時の年齢が45歳未満であり、農業経営者となることについて強い意欲を有していること。
- ②次の5つの要件を全て満たしていること。
（本件給付金制度においては、この5つ全てを満たした状態のことを「独立・自営就農」と呼びます）
 - ・自ら農地の所有権または利用権を有していること。
 - ・主要な農業機械、施設を所有または借りていること。
 - ・生産物を自らの名義で出荷・販売していること。
 - ・経営収支を自らの通帳、帳簿で管理していること。
 - ・自ら農業経営に関する主宰権を有していること。
- ③親などから農業経営を継承する場合は、親元などで従事して5年以内に経営開始していること。
- ④独立・自営就農して5年後には農業で生計を成り立たせることが実現可能な経営

開始計画を作成すること。

- ⑤経営面積のうち、自己所有および親族（3親等）以外から借りた農地が主になること。
- ⑥人・農地プランの中で、中心となる経営体として位置づけられている（または確実に位置づけられる見込みである）こと。
- ⑦生活保護など、生活費確保を目的とした国の他の事業による給付を受けていないこと。

※受給開始後、申請時に給付要件を満たしていないことが判明した場合は、給付金全額を返金することになります。（支給開始後の資格喪失は支給停止。）

個々の状況により、さらに細かい要件確認が必要な場合もありますので、ご不明な点がありましたら、産業課までお問い合わせください。

○経営転換協力金

農地を所有し、耕作している方が、農地を集積するために、その所有する全ての農地を経営体に貸し出した場合、その面積に応じて1戸当り30万円から70万円の農地集積協力金を給付します。なお、貸し出す農地についてはどの経営体に貸し出すかを指定することはできません。

○分散錯圃解消協力金

経営体が耕作する農地に隣接する農地の所有者やその農地を借りて耕作している農業者が、その農地を隣接する経営体に貸し出して農地を集積する場合、10㎡当り、5000円の協力金を給付します。なお、貸し出す農地についてはどの経営体に貸し出すかを指定することはできません。

○スーパーL資金の当初5年間 無利子化

「人・農地プラン」で経営体となった認定農業者(注)が、経営規模の拡大に取り組むための資金調達を支援します。

農業委員会だより

◎第44回上十三地区農業委員大会
開催

7月26日、七戸町中央公民館において、上十三地区農業委員大会が開催されました。

議案第1号

農業用生産資材などの価格高騰に関する要望

議案第2号

国益を損なうTTP交渉即時撤退を求める要望

議案第3号

免税軽油制度の恒久化に関する要望

3議案について審議されました。

・永年勤続農業委員【農業委員通算10年以上表彰】は次の通りです。

- 久田 伸一 六戸町農業委員
- 渡辺 耕一 六戸町農業委員



農地を農地以外に転用するためには許可が必要です

農地法に基づく農地転用許可制度は、食料供給の基盤である優良農地の確保と非農業的土地利用との調整を図り、計画的な土地利用を確保することです。そのため、開発需要を農業上の利用に支障の少ないのうちに誘導するとともに、具体的な土地利用計画を伴わない資産保有目的または投機目的での農地取得は認めないこととされています。

農地転用許可制度の内容

農地法	許可が必要な場合	許可申請	許可権者
第4条	自分の農地を転用する場合	転用を行うもの (農地所有者)	都道府県 地域整備法に基づく場合を除き、農地が4ヘクタールを超える場合は農林水産大臣
第5条	事業所などが農地を購入して転用する場合	売主(農地所有者)と 買主(転用事業者)	

農地転用の流れ

農地に住宅や倉庫などを建てる時

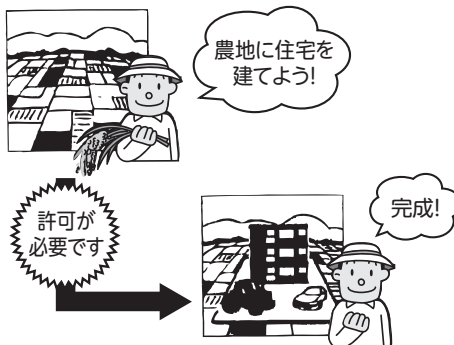
①農業委員会に農地転用の許可申請書を提出

↓ 約2カ月かかります

②県知事から許可書交付

↓

③工事着工



◆農業者年金に
加入しましょう
◆家族経営協定を
結びましょう

農地法第3条の主な許可基準（農地の所有権、賃貸借権）

①不耕作目的での取得制限

取得後において耕作の事業に供すべき農地の全てを耕作すること

許可できない場合

すぐに耕作しないで、退職後に耕作することを見込んで取得する場合など

②常時従事しない場合の取得制限

農地の取得者が取得後必要な農作業に常時従事すること

許可できない場合

自ら必要な農作業に従事せずに、地元の農家に農作業を任せることを前提に取得する場合など

③下限面積制限

取得の結果、農地面積の合計が原則50アール以上になること

許可できない場合

サラリーマンが自家用の野菜などを生産するために、基準に満たない小面積の農地を取得しようとする場合など

農地を相続した場合は農業委員会に届け出が必要です
平成21年12月15日に農地法が改正され、相続により田や畑などの農地を取得したときは、農業委員会に届け出なければなりません。

図書館ほっとニュース

六戸町立図書館 ☎ 55-4561

♡秋の読書週間のお知らせ

全国秋の「読書週間」が10月27日㊤から11月9日㊤までの2週間にわたり開催されます。2013年(第67回)の標語は『本と旅する 本を旅する』です。当図書館でも、これに合わせた展示を行いますので、秋の夜を『本と旅、本を旅』してください。



◆新着図書のお知らせ

Selection

《瑠璃色の涙》・・・泉 ウタマロ【著】

「人生逆戻りツアー」の著者、泉ウタマロさんの最新刊です。今回は、28歳のOLの女子凛花が人生の挫折や苦悩に息詰まり、自ら命を絶とうとするところから物語が始まります。人生の本当の意味、試練の意味とは？最後まで読めば、全く違う景色になり衝撃のラストが待っている・・・！お楽しみに！！



〈一般図書〉

- ◆爪と目 ◆死神の浮力 ◆ニッチを探して
- ◆ブラッドライン ◆千両かんぱん ◆たぶんねこ
- ◆男の鳥肌名言集 ◆キュンとしちゃだめですか？
- ◆罪なき者よ、我を撃て ◆竹林はるか遠く
- ◆高く遠い夢ふたたび ◆王になろうとした男
- ◆世界婚活 ◆リーダー論—覚悟を持って道を示せ
- ◆襲名犯 ◆ネメシスの契約

〈児童書〉

- ◆いのちをいただく ◆UFOがくれた夏
- ◆んふんふなめ絵本—すてきなであい
- ◆ねつでやすんでいるキミへ ◆乗り物の迷路
- ◆ディズニースーパーヒーロー小説版 モンスターズ・ユバシティ ◆月の満ちかけ絵本

Selection

《UFOがくれた夏》・・・川口 雅幸【著】

海の近く、6年2組に転入したばかりの遼哉。問題児ばかりのクラスに内心ビビっていたけど、隣の席の美少女・春香の助けもあって、なじんできたが、ある日を堺にまわりに不思議な事が起こり始める…。



★メイプル童話会

★10月19日㊤ 午前10時～11時です。

楽しいお話が待っていますよ！是非いらしてください

「薬と健康の週間」について

厚生労働省では、10月17日～10月23日の1週間を薬と健康の週間と定めています。

今回は、多くの皆さんが使用している「薬」について正しい使い方をお知らせします。

＜服用のタイミング＞

薬はそれぞれ定められた時間に飲まない効果が現れないことや、副作用を生じることがあります。

- ①食前：胃の中に食べ物が入っていないとき。
(食事の1時間～30分前)
- ②食後：胃の中に食べ物が入っているとき。(食後30分以内)
- ③食間：食事と食事の間のこと、食事の2時間後が目安です。食事中に服用するというものではありません。

＜用法・用量＞

薬は、定められた量より多く飲んだからといって、よく効くものではありません。逆に多く飲み過ぎることによって副作用が現れることがあります。自分で勝手に判断せず、定められた用法・用量を守りましょう。

＜薬の形状＞

錠剤、粉薬、カプセル、シロップなどがあります。
(例) 錠剤・カプセル：むやみにかんだり、つぶしたりしてはいけません。胃では溶けず、腸で初めて溶けて効くように設計されたものもあります。

＜薬の飲み方＞

- ・少量の水だと薬がのどや食道に張り付いて炎症や潰瘍をおこすことがあります。コップ1杯位の水で飲むようにしましょう。
- ・薬を飲み忘れたときは、気づいたときにすぐ飲むようにしましょう。ただし、薬の種類によっては飲み忘れた時の対応が違いますので、医師や薬剤師に確認しておきましょう。

☎六戸町地域包括支援センター ☎ 55-4492

国民年金からのお知らせ

ご存知ですか？国民年金の任意加入制度

老齢基礎年金(65歳から受けられる年金)は、20歳から60歳になるまでの40年間保険料を納めなければ、満額の年金を受け取ることができません。

国民年金保険料の納め忘れなどにより、保険料の納付済期間が40年間に満たない場合は、60歳から65歳になるまでの間に国民年金に任意加入して保険料を納めることにより、満額に近づけることができます。

なお、老齢基礎年金を受けるためには保険料の納付済期間や保険料の免除期間などが原則として25年以上必要となりますが、この要件を満たしていない場合は、70歳になるまで任意加入することができます。(ただし、昭和40年4月1日以前に生まれた方に限られます)

また、海外に在住する日本国籍を持つ方も、国民年金に任意加入することができますので、役場または年金事務所にお問い合わせください。

☎町民課 ☎55-3111 (内線122)

八戸年金事務所 ☎0178-43-7368

詳しくは、日本年金機構ホームページをご覧ください。
<http://www.nenkin.go.jp/n/www/index.html>

**国民年金保険料10月分の納付期限は
平成25年12月2日です**



「東京六戸会」たより

～「大相撲初場所を見る会」のご案内～

122

東京六戸会そして六戸町の皆様、こんにちは！
例年10月に行っております秋のレクリエーションですが、総会が7月にずれ込んだ為に日数も少なく、どのようにしたら皆さんに楽しんでいただけるかと理事会で話し合いました。その結果、大相撲観戦を企画いたしました。9月場所には間に合わないの、次の東京場所、1月の初場所となります。1月12日が初日、26日が千秋楽となります。

実は、平成20年1月にも当会で相撲観戦会を行っております。熱気のコもった取り組みと、大相撲立行司式守伊之助さん(当時 木村庄三郎、本名 畠山三郎氏 昭和39年度六中卒)のご活躍と雄姿を目の当たりにし感動しました。またその際大変お世話になったことも楽しい思い出として残っております。氏のますますのご活躍に声援を送りたいと思います。たくさんの方々のご参加をお待ちしております。



・期 日 (予定)

平成26年1月19日(日)または13日(祭日)

・集合場所/時間

両国チケット売り場前 午後2時

・料 金 (予定)

椅子席A (8,200円)

または椅子席B (4,900円)

会からは1人2千円の補助があります。

・申 込

電話、ファックスあるいは電子メールにて10月31日までに下記事務局へ申込みください。

- ・参加人数が確定しましたら前売り券を購入し参加する方々へご連絡します。

なお、相撲観戦後に両国駅近辺にて新年会を予定しております。

◎東京六戸会事務局 沼澤 強(七百中32年度卒)

〒276-0045 千葉県八千代市大和田151-5

電話 047-411-8317

FAX 047-411-8317

携帯 090-8312-9452

電子メール: ntc@newman-tech.co.jp

HPアドレス: <http://www.rokunohe-tokyo.com/>

Tom's World

トムの交流レポート

今月の記事は先月の集団主義と個人主義の話の続き、「学校」です。

前の記事は「子供の頃」のテーマで、小学校に入ってから、高校に入るまで、どうやって集団主義と個人主義が決まって行くのかの話でした。今回の記事は「高校の頃」、高校に入ってから卒業までの集団主義と個人主義のグループ分けについてです。

短い間でしたが、オーストラリアの高校を卒業してすぐ、私は留学で秋田の高校に行きました。向こうの高校を卒業したばかりの私は、日本に来てからカルチャーショックがいっぱいありましたが、一番ショックを受けたのは高校での勉強のしかたです。

オーストラリアの高校ではよく自分の意見を述べたり、ディベートしたり、問題を出されて答えが分かったら、ほとんどの人は手を挙げて答えを言います。しかし日本ではディベートの代わりに先生が全部教えてくれる、「それぞれの意見がある」と言う考え方はあまりなくて、すべては「正解」か「誤り」、答えが分かっているのに、誰も手を挙げない。最初の頃はただみんなはやる気がないと思って、結構イライラしていたけど、少し時間が経ったら、これはただ集団主義と個人主義との違いの一つだと気づきました。ディベートしたり、自分の意見を言ったり、質問を答えたりするとももちろん、みんながやったとしても目立ちます。自分の答えが間違っていたら恥ずかしい、自分の意見がみんなと違ったら変な人だと思われる、恐らくこういう事を心配して日本人はやらないでしょう。個人主義の国でもきっとそういう事を心配する人はいると思いますが、少なくとも私の知り合いの中にはいません。

こうして、自分が間違ったら目立つ、自分が考えていることを言ったら目立つと思うようになって、集団主義が決まっていきます。逆に外国では自分の意見を言い過ぎかもしれません(今の私みたいなかな?笑)。自分の意見を言い過ぎ、自分勝手など、昔私が日本の高校にイライラしたことと同じように日本人は外国人にイライラするでしょう。また、いつものように、集団主義と個人主義、どっちが良いか、どっちが悪いかは言えません。それは単なるその国のやり方であり、その国民のやり方でもあるからです。



秋田での高校生時代、留学生の仲間と

六戸消防署
だより

六戸消防署
☎55-2016

秋の火災予防運動実施

【実施期間】 10月21日(月)～10月27日(日)

※期間中、消防職員が一般家庭防火診断を実施しますので、ご協力をお願いします。

【全国統一防火標語】 「消すまでは 心の警報 ONのまま」

秋は、空気が乾燥するため火災の起こりやすい季節です。

あなたの家庭は大丈夫ですか？町民一人ひとりが注意し、火災のない町にしましょう。

住宅用火災警報器の設置、お忘れではありませんか？

六戸町の住宅用火災警報器設置状況 **63.2%** (平成25年4月現在)



大切な命を守るため
住宅用火災警報器を
設置しましょう!!

警察署
だより

十和田警察署
☎23-3195

キノコ採りの遭難をなくそう

◎平成24年度のキノコ採り遭難状況

- ◎遭難の特徴
- ・道迷いが原因の遭難が16人中11人
 - ・60歳以上の遭難者が16人中15人

遭難防止のために

- 山に入るとき、山に入ったら
- ・できるだけ2人以上で出かける。
 - ・家族などに行き先と帰宅予定時間を知らせる。
 - ・水と食料、ライター、雨具、コンパス、携帯電話などを持つ。
 - ・仲間とお互いに声を掛け合ったり、目印となる目標物を定める。
 - ・急斜面や崖など、危険な場所は避ける。
 - ・早めの下山を心がける。
- 万一、迷ったら
- ・携帯電話を所持し、迷ったら110番をする。
 - ・日没後は歩き回らず救助を待つ。
 - ・ヘリコプターの音が聞こえたら、見通しのよい場所でタオルなどを振って合図をする。

発生件数	15件16人	(前年比±0件 +1人)
死亡	1人	(前年比 ±0人)
行方不明	1人	(前年比 ±0人)
負傷	1人	(前年比 -2人)
無事救助	13人	(前年比 +3人)

平成25年 県内の交通事故概況

青森県交通対策協議会(平成25年8月31日現在)

	8月中	六戸町	8月末 累計	年齢別 死 者 の 状 態	高齢者の死者 (65歳以上の人)	16人 (+2)
					夜間の死者	11人 (-6)
歩行者の死者	8人 (-7)					
飲酒運転による死者	4人 (+2)					
自動車乗車中の死者	12人 (+1)					
非着用死者	4人 (±0)					

()内は対前年比です。

募集

八戸工科学院学生募集

■修業年限 2カ年
■募集人員

▼機械システム工学科25人
▼自動車システム工学科30人
▼設備システム工学科20人
▼制御システム工学科25人

■応募資格

高卒（見込み含）

■募集日程・試験日程

・願書受付 10月7日(月)～
11月28日(木)

・試験日 12月5日(土)

※詳細については、お問い合わせください。

■青森県立八戸工科学院学生係
☎0178-28-6811

お知らせ

納税証明書の請求は

オンラインで!

10月1日から、自宅などでインターネットを利用して納税証明書の発行を請求し、税務署の窓口で納税証明書を受け取る場合、本人や代表者の

電子証明書が不要になり、より多くの方にご利用いただけるようになりました。

なお、税務署の窓口で受け取る際の本人確認または代理人確認の方法に変更はなく、運転免許証などの本人確認書類および委任状が必要になります。

■十和田税務署管理運営

第一部門 ☎23-3151
(内線212)

※音声案内で「2」を選択してください

メイプル朝市開催

■日時 10月13日(日)

午前6時～9時

■場所 商工会駐車場

※出店者も募集中ですので、左記までお問い合わせください。

■メイプル朝市実行委員会

(六戸町商工会内)

☎55-2095

カメラ講習会

■日時 11月2日(土)

■場所 小川原湖青年の家周辺

■内容 デジタルカメラについての基礎知識、基本操作、構図、講演

■講師 小原達郎氏

(フोटOSHOPPふたば)

■定員 20人(初心者推奨)

■参加費 無料

■持ち物 デジタルカメラ、昼食、筆記用具など

■申し込み 10月28日(日)までに、電話・FAXでお申し込みください。

■公立上北視聴覚ライブラリー(小川原湖青年の家内)

☎56-2393

FAX 56-5042

在宅介護者の集い

■日時 11月8日(金)

午前9時～午後4時30分

■場所 スパハウスろっかぽっか(六ヶ所村)

※六戸町役場から送迎バスが出ます。

■内容 ▼原燃PRセンター見学▼そば打ち体験▼昼食▼温泉入浴▼情報交換

■対象者 六戸町在住で、在宅介護を行っている方

■定員 25人

■参加費 1,000円

■持参する物 そば打ち体験

■お問い合わせ 修理受付は

入札結果公表

■企画財政課 ☎55-4583

平成25年9月18日執行

No.	工事(委託)番号	件名	落札業者	落札金額(千円)
1	物第1号	健康増進事業保健師訪問活動車輛購入	青森三菱自動車販売(株)十和田店	997
2	建設第2号	公園施設維持工事	(有)吉田造園企画	2,770

修理のことなら何でもお気軽にご相談ください

- ①エアコン洗浄クリーニング・メンテナンス
- ②ストーブ分解修理整備
- ③給湯ボイラー・床暖房ボイラー修理
- ④各種換気扇修理(浴室換気扇など)

見積出張料はいただきません。
お気軽にご相談ください。



有限会社 空調設備オイラセ

〒033-0071 六戸町大字犬落瀬字七百76-4

お問い合わせ
修理受付は

●TEL 0176-70-1202

●FAX 0176-70-1203

E-mail: info@kuutyo-oirase.com

お気軽に
ご相談ください

民事全般、不動産、離婚、相続、
成年後見、債務整理、会社関係、刑事
(上記以外の事件も取り扱っています。)

相談料 初回60分 5250円(税込)

*個人の多重債務相談は無料です。*相談は電話または来所による予約制です。

☎0176-21-5162 (受付時間 平日9時～17時30分)

＊十和田ひまわり基金法律事務所＊

青森県十和田市西三番町1番42号 NTT十和田ビル2階

《青森県弁護士会所属》 弁護士 橋本明広

ホームページ http://www.towada-himawari.com

用エプロン・三角巾、入浴用タオル

■申し込み 11月1日(金)まで

にお申し込みください。

【六戸町社会福祉協議会】

☎55-2943 (担当 東)

第2回コーラスフェスタ

今年も感動をお届けします

近隣市町6団体が集まり、

コーラスの交流会を行います。

入場は無料です。

■日時 11月15日(金)

午後1時30分～3時30分

■場所 町文化ホール

■参加団体

ほほえみコーラス(八戸市)

泉歌学会(八戸市)

コーラス・スターダスト

戸籍の窓口 (8月届出分)

♡ご結婚 (2件/全10件)

- ♡ (溝江裕介 十和田市 高橋久美 上吉市)
- ♡ (高橋友利 通目市 小泉史恵 十和田市)

✽お誕生 (6件/全10件)

- ✽ 沼田進之介 (しんのすけ) 泰昭 二男 岡 沼
- ✽ 高館龍二 (りゅうじ) 和幸 二男 高 館
- ✽ 吉田歩 (あゆ) 義人 二男 たの台 地
- ✽ 砂渡優那 (ゆな) 一美 三女 高 館
- ✽ 久田悠花 (ゆうか) 浩貴 二女 高 見
- ✽ 島山凌空 (りく) 光将 長男 高 館

❖おくやみ (9件/全11件)

- ❖ 木野正司 (89歳) 折茂新田
- ❖ 佐藤吉正 (98歳) 上 町
- ❖ 長根信子 (48歳) 岡 沼
- ❖ 香川麗子 (85歳) 小松ヶ丘
- ❖ 沼田五三郎 (83歳) 七 百
- ❖ 手倉森ハル (88歳) 小平・柳町
- ❖ 田中儀八 (83歳) 七 百
- ❖ 吉田トミ (86歳) 折 茂
- ❖ 小林きよ (57歳) 小平・柳町

戸籍の窓口掲載欄は、届出時に確認し、希望者のみ掲載しています。
他市町村で届け出した場合でも掲載することができます。掲載を希望する場合は、町民課戸籍担当まで届け出ください。なお、家族が届け出する場合は、本人の了承が必要となります。

白樺コーラス(五戸町)
しおさいコーラス

(野辺地町)

あすなるコーラス(六戸町)

【教育委員会教育課】

(文化ホール内)
☎55-5511

し尿くみ取り

申込みはお早めに!

例年11月から12月にかけて、

し尿のくみ取りの申し込みが

集中しており、施設運転作業

に支障が生じ、円滑な処理に

影響が出ております。

つきましては、施設運転の

適正処理を確保するため、年

内のくみ取りを希望される方

は、12月6日(金)までに申し込

みをお願いします。

■申し込み先

県南清掃(株)本社

(十和田市) ☎23-4351

三沢支店 ☎50-7100

おいらせ支店 ☎53-2604

不正軽油の防止について

事前に地域県民局長の承認

を得ないで、灯油や重油など

を混ぜた不正軽油の製造、販

売および使用等は脱税行為で

あり、罰則として、10年以下

の懲役や3億円以下の罰金に

処せられます。

不正軽油であることを知り

ながら運搬・保管したり、不

正軽油の製造に使われること

を知りながら灯油・重油など

の原材料を提供・運搬した人もすべて罰せられますので、不正軽油は絶対に「作らない、売らない、買わない、使わない」でください。

また、不正軽油は、適正な

納税秩序や公正な市場競争を

阻害するだけではなく、環境

汚染の原因にもなります。

次のような不正軽油に関する

情報がありましたらご連絡

ください。

○灯油や重油をトラックなど

の燃料に使用している。

○安い軽油を売り込みにきた。

○不審な施設(場所)にタン

クローリーが頻繁に出入り

している。

【上北地域県民局県税部】

課税課 ☎22-8111

(内線209、210)

人のうごき (H25.8.31現在)

区分	人口	前月比	前年同月比
男	5,261	+12	+65
女	5,576	+1	+60
合計	10,837	+13	+125
世帯	4,079	+8	+89
転入	37	-	-
転出	21	-	-
出生	8	-	-
死亡	10	-	-

町税・保険料納期限

町・県民税 (3期)

国民健康保険税 (4期)

介護保険料 (4期)

後期高齢者医療保険 (4期)

の納付月です

納期限は

10月31日(木)

◆便利 ◆確実 ◆安心

町税等のお支払は、口座振替がおススメ!

一度手続きすれば、自動的に納税され、払い忘れ防止などに便利な制度です。詳しくは、お近くの金融機関または町税務課にご相談ください。

※町・県民税、固定資産税、
軽自動車税、国民健康保険税

【税務課】 ☎55-3111 (内143)

▼9月14日

教育長に再任



六戸町教育委員会教育長の任期満了に伴い、櫻田泰弘氏が教育長に再任されました。
任期は平成25年9月14日から平成29年9月13日までの4年間です。

▼9月20日

固定資産評価審査委員に再任



佐藤隆氏(大曲)が町の固定資産評価審査委員に再任され、吉田豊町長より委嘱状が交付されました。
任期は平成25年9月19日から平成28年9月18日までの3年間です。

▼9月24日

事故撲滅を願い街頭PR



9月21日より秋の全国交通安全運動がスタート。六戸町交通安全協会(田中宗藏会長)の関係者約20人は六戸小学校付近でPR活動を行い、ドライバーに安全運転を呼び掛けました。

▼9月26日

交通死亡事故ゼロ達成を表彰



十和田警察署(相馬完署長(写真右))で交通死亡事故ゼロ記録達成支部表彰式が行われ、町交通安全協会大曲第2支部(菊池時夫支部長)が5,500日、大曲第3支部(渡辺耕一支部長)が4,000日、上吉田支部(吉田人志支部長)が2,000日達成の表彰を受けました。(写真左から田島一史十和田地区交通安全協会長、渡辺大曲第3支部長、菊池大曲第2支部長)

■六戸スポ少が県大会初優勝!

第11回東北学童軟式野球新人大会青森県予選

9月1日と7～8日の3日間、七戸町総合運動公園野球場を主会場として、第11回東北学童軟式野球新人大会青森県予選が開催されました。県内の19チームによって争われ、六戸スポーツ少年団が初戦の勢いそのままに、決勝でもコールド勝ちを収め、見事初優勝。青森市で開かれる本戦への出場を決めました。

【対戦成績】

一回戦	対 東峯クラブ(西五)	12-5 (5回コールド)
準々決勝	対 武田クラブ(北郡)	7-0
準決勝	対 油川クラブ(青森)	6-3
決勝	対 浜田クラブ(青森)	12-2 (6回コールド)



優勝した六戸スポーツ少年団

広告を

募集しています

申し込み、金額などの詳細については総務課まで

☎ 55-4582

× 明るいセンスと技術 ×

六戸中央印刷

六戸町犬落瀬字明土 67-1

TEL 0176-55-3982

FAX 0176-55-5358

E-mail rokuchuuou1032@bz01.plala.or.jp

10月の行事・健康カレンダー&まちの笑顔

日	月	火	水	木	金	土
		1 ▶焼き物教室 [焼き物創作小屋] ▶エイズに関する相談、B型・C型肝炎検査 [上十三保健所]	2 ▶英会話教室 [文化ホール] ▶心配ごと相談室 [老人福祉センター]	3 	4 	5 ▶上十三小中卓球ダブルス選手権 [総合体育館] ▶狂犬病予防注射 [町内巡回、～6日]
	6 ▶南部祭囃子大競演会 [総合運動公園]	7 	8 ▶焼き物教室 [焼き物創作小屋]	9 ▶英会話教室 [文化ホール] ▶心配ごと相談室 [老人福祉センター]	10	11 
13 ▶高体連空手道競技[総合体育館] ▶メイプル朝市 [商工会駐車場]	14 ◆体育の日	15 ▶焼き物教室 [焼き物創作小屋] ▶エイズに関する相談、B型・C型肝炎検査 [上十三保健所]	16 ▶英会話教室 [文化ホール] ▶心配ごと相談室 [老人福祉センター] ▶精神保健福祉相談 [上十三保健所]	17 	18 ▶4・12か月児健診 [就業改善センター]	19 ▶上北郡町村等職員親睦野球大会 [メイプルスタジアム]
20 ▶デーリー東北新聞社杯家庭婦人バレーボール大会 上十三地区予選会 [総合体育館]	21 ▶農業用使用済みポリ・ビニール回収 [JAおいらせ六戸支店七百低温倉庫、～22日]	22 	23 ▶英会話教室 [文化ホール] ▶心配ごと相談室 [老人福祉センター]	24	25 ▶3歳児健診 [就業改善センター]	26 
27 ▶町内バレーボール大会 [総合体育館]	28 	29	30 ▶心配ごと相談室 [老人福祉センター]	31	11 / 1	2
メイプルタウンフェスタ2013 11月2日☀ 午前9時30分～午後5時 11月3日☀ 午前10時～午後4時 町総合体育館・町文化ホールほか						

[今月の写真：六戸秋まつり]

主な町施設の休館日(10月)

○文化ホール

28日☀

○体育館

7日☀ 15日☀ 21日☀
28日☀

○図書館

7日☀～14日☀祝 20日☀
21日☀ 28日☀

●編集後記

▼広報担当になってから半年、写真を撮ることに快感を覚え始めました、久田です。シャッター音、たまりません。とにかく連写したい今日のごろです▼盛況のうちに幕を閉じた秋まつり。撮った写真は2,000枚を超えましたが、使える写真はごく一部。いまだにカメラの神は降りません。良い写真を撮るため、カメラについてマニアックに追及していこうと思います▼9月は、県肉用牛共進会でチャンピオン賞獲得、六戸スポ少が学童野球県大会で優勝など、非常にうれしい話題がありました。私も広報マンとして活躍できるように精進します。

