

六戸秋まつり

熊野神社秋季例大祭

六戸秋まつり 日程

9月4日 前夜祭、祭囃子競演会 9月5日 お通り
 9月6日 流し踊り、お祭り広場 9月7日 お還り

祭囃子競演会



1 2 最優秀賞を受賞した南町第一町内会

祭囃子競演会 各賞	
最優秀賞	南町第一町内会 (6年連続6回目)
優秀賞	南町第二町内会
秀賞	押込町内会

心打つ 祭囃子の競演

伝統芸能



3 「家内安全」「無病息災」「五穀豊穡」「村の富」を祈願【鶴喰鶏舞】
 4 豊作を祈願し豊年に感謝【上吉田大黒舞】
 5 騎馬武者による野馬取りを舞踊化した舞【上吉田南部駒舞】

子々孫々 伝統を守り 勇壮に舞う

神輿行列



6 神輿行列の様子。神輿の前は何人も横切ることを許されない

豊作と一年の平和を神に感謝

お祭り広場



7 息を合わせ、長縄跳びに挑戦する参加者他たち

秋の夜長を楽しむ

山車運行



8 9 高館町内会 七百地区祭典委員会

響くお囃子 盛り上がり最高潮



8

パレード



10 吹奏楽パレード [七百中学校] 11 人権擁護啓発パレード [人権擁護委員会] 12 よさいこソーラン [長谷地区住みよい町づくりの会]
 13 町のイメージキャラクター「メイブルくん」も参加 14 クラシックカーパレード [六戸クラシックカー倶楽部]
 15 鼓笛隊 [第一日の出保育園] 16 マスゲーム [第二日の出保育園] 17 健康づくりパレード [六戸町健康づくり推進協議会]

まつりに
花を添える

流し踊り



華麗な踊り 観客を魅了

流し踊り 演目
南町第一町内会 どさゆさラッセラ
六戸高等学校 ニッポン道中いただきます
舘野町内会 津軽のじょっぱり
上町町内会 さくら音頭
七百町内会 出船音頭
上吉田町内会 孫悟空
岡沼町内会 桃太郎
下町町内会 下北小唄
社会福祉法人メーブル まつり
高見町内会 さくら音頭

仮装行列

仮装各賞	町内会名	仮装演目
仮装大賞	下町	「ばんば六戸大会」
準仮装大賞	高舘	「農業の未来を守ろう」
準仮装大賞	南町第一	「布団クリーナー『ダメよ〜ダニダニ〜』」
仮装大賞特別賞	押込	「武夫ちゃんの夢 六戸特産地鶏シャモロック 1000人鍋 無形文化財登録」
仮装大賞特別賞	上町	「妖怪パレード 人間の寿命を延ばせ!大戦!!」



20 仮装大賞を受賞した下町町内会の仮装「ばんば六戸大会」

奇抜な仮装
コミカルな演技
笑いを誘う

山車一覽

※順番はお還りの運行順です。



No.1 押込町内会
浦島太郎

自主製作



No.2 上町町内会
源平合戦盛衰記



No.3 下町町内会
竹取物語



No.4 七百地区祭典委員会
浦島太郎



No.5 舘野町内会
アンパンマンの仲間たち

自主製作



NEW 運行賞 各賞
 観光協会会長賞
 南町第一町内会
 観光協会特別賞
 押込町内会



No.6 南町第一町内会
桃太郎

自主製作



No.7 中町町内会
新・桃太郎〜女木島鬼伝説〜



No.8 高舘町内会
孫悟空



No.9 南町第二町内会
人魚姫(寺山修司・戯曲)

災害に備え、児童ら学ぶ ～六戸小学校 炊き出し訓練～



8月26日、六戸町赤十字奉仕団（高見光子委員長）による炊き出し訓練が六戸小学校（佐々木史朗校長）で行われ、4年生児童や保護者らが参加しました。

児童たちは、東日本大震災での救援活動の様子を学んだほか、「ハイゼックス」という特殊な袋を使った炊飯や給水車による給水訓練を体験しました。

◀ハイゼックス（災害用炊飯袋）に洗米を入れる児童たち

あおもり健康づくり奨励賞受賞！ ～六戸町歩こう会～



表彰状を手にする柳谷鉄弘さん
（小松ヶ丘）

8月30日、リンクステーションホール青森（青森市）で健康あおもり21ステップアップ県民大会が開催され、六戸町歩こう会（柳谷鉄弘代表）が、県内で広く健康づくりに取り組んでいる団体に贈られる「あおもり健康づくり奨励賞」を受賞しました。

歩こう会は、過去に町が主催していた健康づくりウォーキングに参加した方々が集まり、平成18年に発足しました。毎年、広報などで参加を呼びかけ、現在の会員数は26人。4月から11月までの活動期間中、月2回（町内・町外コース各1回）、5～10kmのウォーキングを楽しんでいます。町内では名所や史跡を巡り、町外では十和田湖や夏泊半島など、さまざまな場所に出向いて自然の中で楽しみながら健康づくりに取り組んでいます。



六戸町歩こう会のメンバー

—めげせ、短命県返上！—
まずは、一人ひとりができることから少しずつ取り組んでいくことが大切です。
皆さんも、まずは身近なウォーキングやラジオ体操などからスタートしてみたいかがでしょうか？

2014年産米の初検査 全量1等米 ～米の品質検査スタート～



9月25日、おいらせ農協六戸支店七百低温倉庫で米の品質検査が始まり、関係者らが2014年産米の出来を確かめました。

町内産の「まっしぐら」と「つがるロマン」の新米約25トンは、形質や整粒歩合、保有水分のほか、被害粒の程度をチェックされ、すべて1等米と格付けされました。

検査を行った農産物検査員は「今年産は、いもち病とカメムシの影響が懸念されたが、被害が少なかった。後は適期の刈り取りを徹底してほしい」と話していました。

◀米の出来を検査する農協職員たち



ゴールを目指し力走する小林選手



大会を終え、晴れやかな表情の選手と、サポートスタッフたち

誇りをタスキに託し 代表選手ら力走

第22回青森県民駅伝競走大会

9月7日、「健脚でつなげ郷土の和と心」をスローガンに県民駅伝競走大会が青森市内の約33.8kmのコースで行われ、県内40市町村の選手らがタスキをつなぎ、8区間を走り抜けました。

六戸町代表チームは総合の部で29位、町の部で14位(22町中)と健闘しました。

《タイム 2時間0分10秒》

代表チームメンバー

監督	鹿野 光彦	[航空自衛隊 たての台団地]
第1区	小倉 佑介	[青森山田高校 折茂]
第2区	米内 アニス	[六戸中学校 折茂新田]
第3区	米内 カシフ	[十和田工業高校 折茂新田]
第4区	畠山 風汰	[十和田工業高校 押込]
第5区	山辺 ののか	[七百中学校 金矢]
第6区	鹿野 光彦	[航空自衛隊 たての台団地]
第7区	成田 愛唯	[七百中学校 七百]
第8区	小林 大吾	[六戸中学校 小平]

控え

坂岡 一磨 [三本木高校 折茂] 円子 国浩 [六戸町役場 小松ヶ丘]
 附田 一哉 [十和田工業高校 折茂新田] 奥寺 諒丞 [六戸中学校 中町]
 円子 拳 [六戸中学校 下町] 大橋 優子 [ワークマン十和田店 十和田市]
 山内 裕加 [六戸中学校 上町]



上/85歳到達者に贈られる六戸町長表彰を受ける吉田光朝さん(折茂)

右/おばあちゃんへの思いを作文で発表した高坂心夏ちゃん(開知小1年)



祝状・顕彰を受けた方々

100歳到達者	小笠原 ミ子 [沖山]
88歳到達者夫婦	成田 則男・てい [小平] 田中 清美・たき [鶴喰]
	山内 芳美・サヨ [上吉田] 川村 長太郎・ハル [高館]
	佐々木 萬吉・トシ [上町] 後藤 宗一・コウ [大曲]
	山本 虎藏・タミエ [金矢] 黒川 賢三・和子 [上町]

※平成26年度中に85歳に到達する長寿者 [男28名、女53名 計81名]

長寿を祝う 「元気にいつまでも」

第61回六戸町敬老会

9月12日、町総合体育館で敬老会が行われ、70歳以上の町民約430人が出席し、互いの長寿を祝いました。

式典では、今年度の100歳到達者に内閣総理大臣祝状と県高齢者知事顕彰、88歳を迎えるご夫婦に県高齢者知事顕彰が贈られたほか、85歳到達者に六戸町長表彰が贈られました。

吉田豊町長は「これまでいろいろな苦勞があったと思いますが、皆さまの努力のおかげで私たちの幸せが築かれていることに感謝します」とあいさつを述べました。

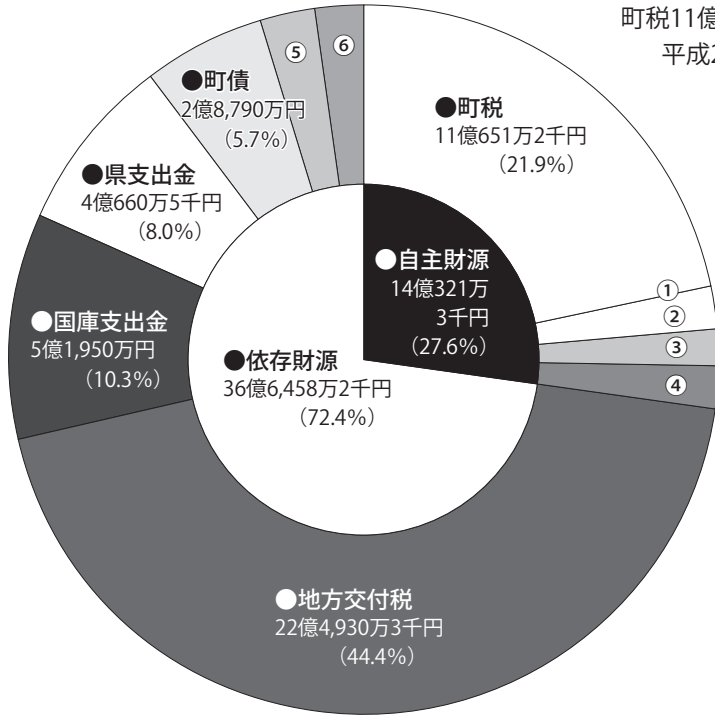
続いて、町内3つの各小学校から1年生の代表児童が、祖父母への日頃の思いを作文で発表し、会場は和やかな雰囲気になりました。

式典後には、第二日の出保育園や町老人クラブ連合会、町芸能愛好会によるアトラクションが行われ、参加者は楽しいひとときを過ごしました。

歳入総額 50億6,779万5千円

町民一人あたりに納めていただいた町税の額
101,217円

町税11億651万2千円÷
平成26年3月末人口
10,932人



町税の内訳



- ①繰入金／659万9千円 (0.1%)
- ②繰越金／8,890万8千円 (1.8%)
- ③分担金・負担金／8,608万9千円 (1.7%)
- ④使用料など／1億1,510万5千円 (2.1%)
- ⑤その他・地方消費税交付金など
／1億2,601万7千円 (2.5%)
- ⑥地方譲与税／7,525万7千円 (1.5%)

グラフで見える 町の『家計簿』

町にお金がどれくらい入り、
どのように使われたのかをお知らせします。

平成25年度の一般会計の決算額は、歳入で50億6,779万5千円、歳出が48億560万9千円、翌年度への繰越事業に係る繰り越すべき財源が613万6千円、差し引き2億5,605万円となり、うち基金繰入金1億5,600万円、平成26年度へ1億5万円の繰越となりました。

前年度と比較し、歳入では町税(8.6%増)や分担金・負担金(9.8%増)などが増加し、繰入金(91.9%減)や地方譲与税(5.0%減)などが減少。町の借入である町債については前年度以下に抑えました。結果として、平成24年度に比べ約5千8百万円の増(1.2%)となりました。

歳出では、児童福祉費や町営住宅建設、町道維持補修工事、農林水産施設災害復旧工事などにより増加した一方で、補助事業の終了などにより減少しました。結果として、平成24年度に比べ約2千6百万円の減(0.5%)となりました。

一般会計のほか▼国民健康保険事業▼公共下水道事業▼介護保険事業など、特定の事業に使われる特別会計は、病院事業を除き黒字となりました。

町の財政は皆さんからいただいた町税などで支えられています。町はこれからも財政の健全化に努めながら無駄なく、より効果的なサービスを提供できるよう努めていきます。

なお、詳しい財政状況については、町ホームページからダウンロードすることができます。

主な事業

1 子ども医療費助成事業

町内の15歳以下の児童に対し、医療費を全額助成しています。平成25年度は6,942件、約1,800万円が助成されました。



2 若者定住支援事業

若者定住を促進するために、六戸町内の民間賃貸住宅に入居する若者夫婦世帯に対する家賃の一部を補助しています。47世帯、約780万円が補助されました。



3 定住促進新築住宅建設補助事業

良質な住宅取得を促進するため、「定住を目的として新築住宅の建設を行う方」に対し、住宅建設費の一部を補助しています。64件、約3,400万円が補助されました。



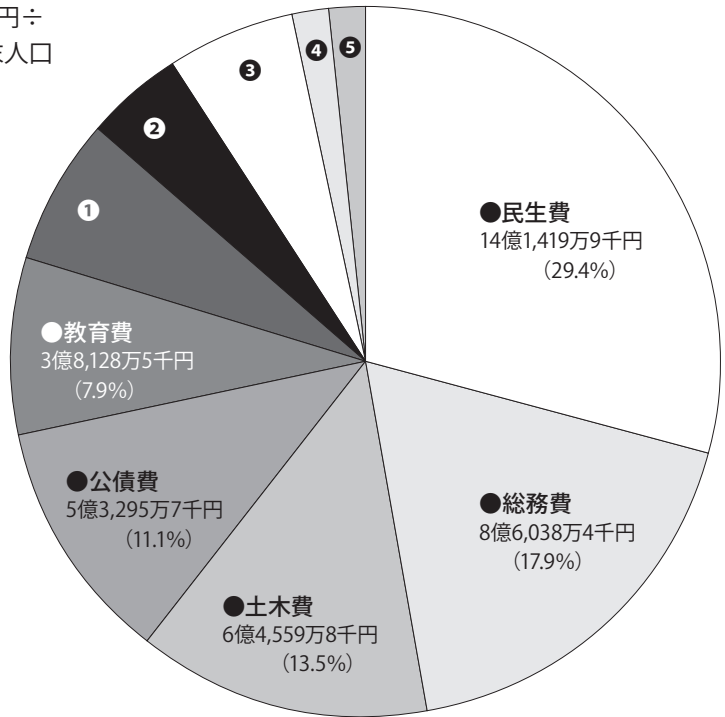
4 介護予防普及啓発事業 (介護保険事業特別会計)

「湯遊クラブ」や「認知症サポーター養成講座」を実施。事業費は約390万円で、湯遊クラブは町内の温泉施設で計147回行われ、のべ4,853人が利用しました。

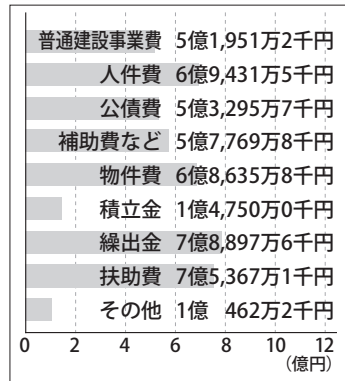


歳出総額 48億560万9千円

町民一人あたりに使われた額
439,591円
48億560万9千円÷
平成26年3月末人口
10,932人



性質別歳出内訳



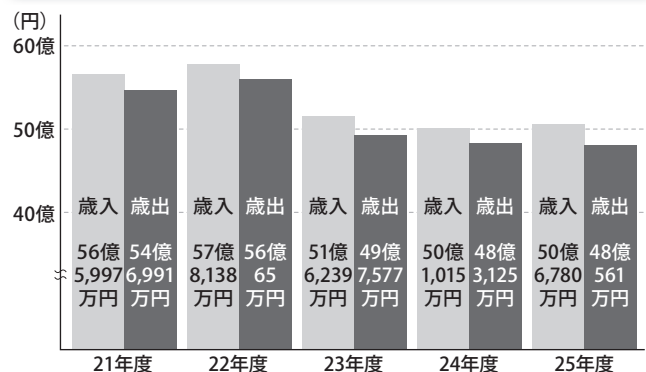
- ①衛生費/3億1,807万2千円 (6.6%)
- ②消防費/2億2,688万6千円 (4.7%)
- ③農林水産業費/2億6,837万6千円 (5.6%)
- ④議会費/8,706万8千円 (1.8%)
- ⑤その他/7,078万4千円 (1.5%)

特別会計の決算額

特別会計の種類	歳入	歳出	差引額
国保事業	13億3,561万4千円	13億620万6千円	2,940万8千円
病院事業	5億2,852万5千円	5億4,273万3千円	△1,420万8千円
下水道事業	2億8,135万9千円	2億8,135万9千円	0
農業集落排水事業	1億2,593万6千円	1億2,593万6千円	0
介護保険事業	12億7,367万8千円	12億5,614万0千円	1,753万8千円
後期高齢者医療	1億1万2千円	9,967万1千円	34万1千円
霊園事業	948万4千円	948万4千円	0

特別会計は特定の事業に使われる会計です。平成25年度は病院事業を除いて黒字決算になりました。

一般会計決算額の推移



健全化判断比率等の公表

「地方公共団体の財政の健全化に関する法律」に基づき、町の財政状況を判断するための指標を公表します。

健全化判断比率

健全化判断比率とは、町の財政状況の健全度を示す比率で、早期健全化基準以下で運営することが望ましいとされています。

区分	当町比率	早期健全化基準	財政再生基準
①実質赤字比率	— (5.10%)	15.00%	20.00%
②連結実質赤字比率	— (6.40%)	20.00%	35.00%
③実質公債費比率	13.3%	25.0%	35.0%
④将来負担比率	21.8%	350.0%	設定なし

※実質赤字、連結実質赤字とならなかったため、表中の比率は、「—（該当なし）」で表示し、参考までに黒字の比率を（ ）で表示しています。

【実質赤字比率】 一般会計など（普通会計）を対象とした赤字の標準財政規模に対する比率です。財政運営の深刻度を示します。

【連結実質赤字比率】 全ての会計を対象とした赤字の標準財政規模に対する比率です。地方公共団体としての運営の深刻度を示します。

【実質公債費比率】 一般会計などが負担する元利償還金などの標準財政規模に対する比率のことです。資金繰りの危険度を示します。

【将来負担率】 地方債の残高をはじめとする一般会計など（普通会計）が将来負担する借金の標準財政規模に対する比率です。将来の財政を圧迫する可能性が高いかどうかを示します。

資金不足比率

資金不足比率とは、特別会計の資金不足額の事業規模に対する比率で、特別会計の経営状況の深刻度を示します。

特別会計の比率	資金不足比率	経営健全化基準
国民健康保険病院事業特別会計	—	20.0%
下水道事業特別会計	—	20.0%
農業集落排水事業特別会計	—	20.0%

※資金不足とならなかった会計は「—（該当なし）」で表示しています。

町の財政は健全

平成25年度決算に基づく町の健全化判断比率および資金不足比率は、いずれも基準値を下回り、全ての項目において「健全」である結果となっています。

財政指標

財政分析の参考となる財政指標の一部をお知らせします。

実質収支比率

7.3%

(昨年度より2.2%増)

歳入から歳出を差し引いた差額から翌年度に繰越すべき一般財源を控除した額（実質収支）の標準財政規模に対する割合。3%～5%が妥当とされています。

経常収支比率

86.0%

(昨年度0.7%減)

町税や交付税などの経常的一般財源収入に人件費などの経常経費がどの程度占めているかを測定する比率で、財政構造の弾力性を判断する指標です。80%以下が望ましいとされています。

財政力指数

0.32

(昨年度より0.01増)

通常必要とする支出額に対し、標準的に収入される町税などの割合で、数値が大きいほど財政的に余裕があることを示す指数。

標準財政規模

35億898万円

(昨年度より4,378万2千円減)

地方公共団体の標準的な状態で通常収入されるであろう一般財源の規模の大きさを表す指標で、各収支比率等の財政指標の分母となる数値。

借入金の残高

	一般会計	特別会計
25年度末 93億1,826万2千円	53億5,825万5千円	39億6,000万7千円
24年度末 93億1,826万1千円	53億905万5千円	40億920万6千円

返済が2年以上にわたる借入金を地方債といいます。借入金の残高は、町が発行する地方債（借金）の年度末時点における未償還元金の残高合計額です。

基金残高

	財政調整基金	減債基金	その他基金
25年度末 25億4,679万6千円	6億4,819万1千円	14億2,539万1千円	4億7,321万4千円
24年度末 23億1,589万5千円	4億3,467万3千円	14億2,469万1千円	4億5,653万1千円

基金には財源不足を補うための財政調整基金や地方債の返済を計画的に行うための減債基金などがあります。

「津波防災の日」に実施する緊急地震速報訓練について

閩総務課 ☎55-3111
(内線215)

このたび、次の日程により、「緊急地震速報」の全国一斉の訓練放送を行います。この訓練放送は、国から伝達される「緊急地震速報」を見聞きした際に、慌てずに身を守る行動を経験してもらうことを目的に行われます。

六戸町でもJアラート※を通じて防災行政無線から訓練放送が流れますので、ご家庭や職場などでテーブルや机の下にもぐるなどの、行動訓練を積極的に行っていたくようご理解とご協力をお願いします。

- 日時 11月5日(水) 午前10時ごろ
- 内容 右表を参照してください。

※Jアラートとは、緊急地震速報や武力攻撃などの情報を、国が人工衛星を通じて防災行政無線で皆さんにお知らせするシステムです。

情報伝達手段	放送内容
防災行政無線	<p>町内に設置してある防災行政無線から、一斉に次のように放送されます。</p> <p>○チャイム音 「ただいまから訓練放送を行います」</p> <p>○緊急放送チャイム音 「緊急地震速報。大地震(おおじしん)です。大地震です。これは訓練放送です」×3回 「これで訓練放送を終わります」</p> <p>○チャイム音</p>

土砂災害警戒区域などをご確認ください

閩総務課 ☎55-3111(内線215)

全国的に大雨などの大災害が発生しております。町内会を通じて配布済みの「防災マップ」や、町ホームページに掲載の「土砂災害ハザードマップ」で、土砂災害警戒区域や最寄りの避難所などのご確認をお願いします。
町ホームページURL ⇒ <http://www.town.rokunohe.aomori.jp>

献血バスがメイプルタウンフェスタにやってきました!



- 日時 11月2日(日) 午前10時～午後4時
- 場所 町総合体育館
- ※献血カードをお持ちの方は、当日ご持参ください。

閩青森県赤十字血液センター ☎017-741-1512
福祉課 献血担当 ☎55-3111(内線132)

- 日時 11月1日(土) 午前10時～午後5時
- 2日(日) 午前9時～午後4時
- 場所 総合体育館、文化ホール、就業改善センター
- 主なイベント
- ▼「戸」のじまん市
- ▼青森シヤモロック1,000人鍋
- ▼全日本とろろ早食い選手権大会
- ▼ゲッツ!大玉にんにく
- ▼青森シヤモロック丸焼き試食振るまい
- ▼熱気球搭乗体験

メイプルタウンフェスタ
2014開催!

産業課

☎55-4495
☎70-1170

- ※印鑑を必ず持参してください。
- 閩JAおいらせ六戸支店指導課
- ※廃プラ用専用ポリ袋に入れて搬入してください。
- ※低温倉庫敷地内
- おいらせ農協六戸支店
- 七百低温倉庫敷地内

- 回収場所
- 回収日 10月20日(月)・21日(火) 午前8時～午後3時

農業用使用済みポリ・ビニール回収のお知らせ



閩メイプルタウンフェスタ
実行委員会(産業課内)
☎55-3111(内線154)

- ▼三輪車レース&メイプルKEIR
- ▼INグランプリレース
- ▼キャラクターショー
- ▼上十三・十和田湖広域
- 定住自立圏市町村特産市
- ※十和田市、三沢市、おいらせ町、七戸町、東北町、野辺地町、六戸町、六ヶ所村、横浜町、秋田県小坂町の特産・うまいものが大集合!

困ったら 一人で悩まず 行政相談

— 10月20日⑨～26日⑩は『行政相談週間』です—

町民の皆さまが、毎日の暮らしの中で、役所が行う仕事に関する苦情や意見・要望などがあった時に、もっとも身近な相談相手になるのは、行政相談委員（総務大臣が委嘱）です。道路・河川、年金、医療保険、老人福祉、登記、労働基準、雇用保険、自動車検査・登録、窓口サービスなど、役所が行う仕事について、お気軽にご相談ください。相談は無料で、相談者の秘密は厳守します。六戸町の行政相談委員は、高橋一雄さんです。

○『行政合同相談所』を開設します。

■日時 10月8日④ 午前9時～12時

■会場 町老人福祉センター

■町民課 ☎55-3111(内線123)

青森県行政評価事務所行政相談課 ☎017-734-3354
〒030-0801 青森市新町2-4-25 青森合同庁舎4階

無料法律相談

■内容 無料法律相談は、インターネットトラブルや債務問題、悪質商法被害など、あなたのお悩みに弁護士が対応します。
(要予約)

■場所 就業改善センター

■日時 午後1時30分～

▽平成26年

10月16日⑩・12月18日⑩

▽平成27年

1月15日⑩・2月19日⑩

■予約・問い合わせ先

産業課 ☎55-4495

ごみの減量を家庭から

町民課 ☎55-3111(内線124)

六戸町ではごみの減量化とリサイクル率の向上を推進しています。限りある処分場を少しでも長く使うため、ごみの減量に努めましょう。

	26年8月分	前月分	前月比
ごみ総量	264.46 t	279.25 t	-14.79 t
1人1日当たりのごみ総量	780.37 g	825.44 g	-45.08 g
リサイクル率	9.06%	8.33%	0.73%

～使用済小型家電の回収にご協力ください～

六戸町では資源の再利用、ごみ減量のため、専用の回収ボックス設置し使用済小型家電を回収します。お手数をおかけしますが、みなさんのご協力をお願いします。

●設置場所

六戸町役場

おいらせ農協六戸支店

●投入口の大きさ

タテ15cm×ヨコ25cm

●回収品目

デジタルカメラ、ゲーム機、携帯電話
電子辞書、リモコン、パソコン周辺機器
など（詳しくは問い合わせ先まで）

※町ホームページにも掲載しました。



六戸町役場 正面玄関



おいらせ農協六戸支店 玄関

◎くらしのアイデア

・新聞紙を再利用してお掃除

水で湿らせた新聞紙を使って窓ガラスの拭き掃除をすると、タオルなどで拭くのと違い拭き後が残らず、新聞のインクの油分でガラスもピカピカになります。

そして使用後の新聞紙は細かくちぎってから玄関のたたきやベランダにまいて拭き掃除をすると、ほこりが立ちにくく細かいチリまできれいに取れます。

こころの不調は誰にでも 起こりうるものです。 あなたも悩みを 抱えていませんか？



こころの病は、生涯を通じて5人に1人がかかるといわれ、誰にでも起こりうる病です。現在では、うつや統合失調症、ひきこもり、アルコール依存症、認知症など広く知られるようになりました。

早期に治療を開始すれば効果がみられる病です。一人で悩まず、お気軽に保健師へご相談ください。

また、上十三保健所では、精神保健福祉相談を行っています。精神的な病気ではないか心配、飲酒や薬物乱用の問題、眠れない、不安で生活に支障があるなど、精神保健福祉に関する問題を抱える本人または家族などを対象に、精神科医師、保健師がお話を伺います。

毎月広報に相談日を掲載しています。予約制ですので、前日の午前中までに電話で予約してください。

閻福祉課保健師 ☎55-4597 (直通)
上十三保健所 ☎23-4261

臨時給付金をご存知ですか？

4月から消費税引上げによる負担を緩和するため、次の方々には、1万円が支給されます。

- ①住民税が課税されていない方々
 - ②児童手当を受けている子育て世帯の方々
 - *①のうち年金を受けている方々などには、5千円が加算され、1万5千円が支給されます。
- この給付金を受け取るには、申請が必要です。受け取り忘れの無いように申請してください。

■申請場所 六戸町役場福祉課
(平成26年1月1日現在六戸町に住所がある方)

■申請期日 平成27年1月5日
(期日が過ぎると申請ができなくなります。)

◆臨時福祉給付金

- 受け取れる方…住民税が課税されていない方(課税されている方の扶養親族や生活保護受給者は除きます。)
- 支給額…1人につき1万円(基礎年金、児童扶養手当、特別障害者手当などの受給者には5千円が加算されます。)

◆子育て世帯臨時福祉給付金

- 受け取れる方…平成26年1月分の児童手当を受けている子育て世帯の方(所得の制限以上の方は除きます。)
- 支給額…児童手当の対象となる児童1人につき1万円(臨時福祉給付金や生活保護を受けている児童は除きます。)

閻福祉課 ☎55-3111 (内線130)

体力測定会のお知らせ

ご自分の体力や運動能力を測定して、健康体力づくりに役立ててみませんか？

- ◆日時 10月25日①
第一部 午後1時～1時30分
第二部 午後6時～6時30分
- ◆会場 総合体育館
- ◆対象 40歳～79歳の健康な男女
- ◆参加費 無料
- ◆持ち物 上履き、タオル、動きやすい服装
- ◆測定種目 年齢区分により6種目を実施

年齢区分	40歳～64歳	65歳以上
① 握力 ※筋力		
② 上体おこし ※筋持久力		
③ 長座体前屈 ※柔軟性		
④ 反復横とび ※俊敏性	開眼片足立ち ※運動機能	
⑤ 立ち幅とび ※瞬発力	10m障害物歩行 ※転倒予防	
⑥ 急歩 ※心肺持久力	6分間歩行 ※心肺持久力	

◆申込期限 10月15日①

閻六戸町スポーツ推進委員協議会事務局
(総合体育館内) ☎55-3988

平成26年度六戸町生涯学習講演会

1コイン講座

渡部陽一氏

「命とは、平和とは」

「戦場カメラマンとして、伝えたいこと」

「戦場カメラマンとジェイナリスト」

「テーマ」

10月19日 14:00～ (開場13:30)

講師：渡辺陽一氏

■日時 10月19日① 14:00～(開場13:30)

■会場 町文化ホール

■受講料 500円(全席自由)

閻町文化ホール ☎55-5511

農業委員会だより

第7号

岡六戸町農業
委員会事務局
☎ 55 - 4509

平成26年7月19日の任期満了に伴い、7月6日に改選が行われ、10名の委員が無投票で当選しました。また、おいらせ農業協同組合、南部地域共済組合、土地改良区及び町議会からの推薦を受けて町長が5名を選任し、合計15名の新たな農業委員会委員が決まりました。また、7月22日の組織会で会長に金淵盛一委員が、会長職務代理者には古里厚子委員が互選されました。今回の改選による委員の任期は、平成26年7月20日から平成29年7月19日までの3年間です。

農業委員会委員は、農業者の代表として消費者や農業従事者の立場から考えて魅力ある農業を目指し、地域農業の発展のために努力します。

7月25日には十和田市で上十三地区農業委員会連絡協議会が開催され、会長に中野均氏（十和田市）、副会長に金淵盛一（六戸町）と新堂政登氏（三沢市）に決まりました。また、8月11日に青森市で開かれた青森県農業会議臨時総会で、会長に中野均氏（十和田市）、副会長に山本康樹氏（つがる市）と相坂陸秀（青森農協中央会）が就任しました。

（古里 厚子）

会長就任のご挨拶



六戸町農業委員会
会長 金 淵 盛 一

7月に開かれた組織会におきまして、委員の方々の推薦をいただき会長2期目を務めることになりました。身に余る光栄であると共に、会長という職務の重み」を痛感しているところです。

さて、現在わが国の農業は、従事者の減少・高齢化や厳しい価格競争など数多くの問題を抱え、農業の存続が危ぶまれる状態にあります。そのようなかで農業委員会組織は、地域農業者の代表として、担い手の育成や認定農業者の活動支援などを通じて地域農業の振興と農村発展に大きな役割を示してきました。そこに加え、限られた農地を有効に活用して食料自給率を向上させるべく、農地パトロールを行うことで遊休農地や耕作放棄地の解消を図っていくことが重要になってくると考えています。また、魅力と活力に溢れる農業を目指して地域の皆様と協力していきます。

町民の期待と信頼に応えられるように、委員一人ひとりが職責を自覚し農業の発展に寄与してゆく所存ですので、皆様の御協力を賜りますようよろしくお願い申し上げます。

○第四十五回上十三地区農業委員会大会

去る8月26日、六ヶ所村文化交流プラザにおいて関係者183名が出席して、農業委員会大会が開催されました。六戸町からは、古里厚子会長職務代理者が祝電披露者、金淵盛一会長が議案第1号の「農業・農村再生に向けた農業委員会制度・組織改革に関する要望」の提案者として登壇しました。

農業は国の成長産業という政府の言葉とは裏腹に、農業制度が変えられようとしており、国民の食料の安定確保、食の安全保障のためには農業委員会は必要不可欠であり、委員は今まで以上に自信と誇りを持って国民からの負託に応える必要があると感じました。

本大会では、農業・農村の現場の声を反映させるため、緊急を要する要望決議を決議し、実現に向けて運動を展開することを宣言して終了しました。

（小野寺 邦男）

○東北・北海道農業活性化フォーラムおよび 県外視察研修

8月28日に盛岡市民文化ホールにおいて東北・北海道地域の農業委員・関係者が参集して、農業活性化フォーラムが開催されました。高木賢高崎経済大学理事長による「農業委員会制度・組織の改革と農業委員会の役割について」と題した基調講演を拝聴しました。また、北海道鹿追町の「農地の交換分合による集積事業」等、3市町農業委員会の取り組みの事例発表を聴きました。

翌29日は、葛巻町農業委員会で耕作放棄地の発生防止・解消に対する取り組みを視察しました。また、軽米町では葉たばこと雑穀の生産を組み合わせて表土が浅いと地勢を克服している事例を見学しました。

他委員会の取り組みを参考にしながら当町委員会での農業発展に役立てていきたいです。

（齋藤 正）

図書館 ほっと ニュース

六戸町立図書館 ☎55-4561

♣蔵書点検に伴う臨時休館について

平成26年10月14日(火)～24日(金)までの11日間、蔵書点検等のため臨時休館します。期間内の貸出はできません。返却の際は、入口にある返却ポストをご利用ください。ご理解ご協力よろしくお願ひします。

♥読書週間のお知らせ

恒例の秋の行事「読書週間」が10月27日から11月9日までの2週間にわたり開催されます。

2014年(第68回)の標語は『めぐる めぐる 本の世界』です。

当図書館でも、これに合わせた展示を予定していますので、是非図書館を活用してたくさんの本に触れてみてください。



◆新着図書のお知らせ

〈一般図書〉

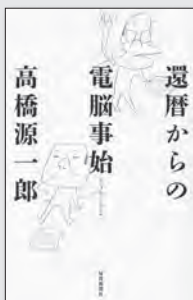
Selection

『還暦からの電腦事始』

高橋源一郎 著

小学生の我が子らが、いともやすやすとiPadを使いこなしている姿にたまげ、ワープロ出身・親指シフターの小説家は驚くほどあっさり、その軍門に降った。遂にパソコンの箱を開けてしまった一ガラ携で充分だったはずの「アラ還」作家が思わずハマるデジタル探訪記。

- ◆光る生物の話 ◆水木しげるの「立体妖怪図鑑」
- ◆明日の子供たち ◆すえずえ ◆ラストレター
- ◆michiyoの編みものワークショップ ◆ぱりぱり
- ◆クックパッドのおいしい 厳選!野菜レシピ
- ◆遺蹟浅見光彦最後の事件<上><下> ◆突然美女のごとく ◆ディズニー魔法のおそうじ
- ◆貴様いつまで女子でいるつもりだ問題
- ◆一生使える“算数力”は親が教えなさい。
- ◆理系アナ柘太一の生物部な毎日 ほか



〈児童書〉

Selection

『村岡花子童話集 たんぽぽの目』

村岡 花子 著

NHK連続テレビ小説「花子とアン」の主人公、村岡花子。代表作「たんぽぽの目」「みみずの女王」をはじめ、多くの昭和の子どもたちに親しまれた童話の名作を収録。

- ◆泣けないサボテン ◆ユキコちゃんのしかえし
- ◆ハケンアニメ! ◆ある日、私は友達をクビになった
- ◆シロガラス(1) ◆かげのひこうき ほか



★メイプル童話会のお知らせ

★今月は、10月11日(土)、午前10時～10時30分におこないます。絵本の読み聞かせで楽しいひと時をお待ちしています!

※今月は蔵書点検のため、1週早くなっております。ご注意ください。

× 明るいセンスと技術 ×

六戸中央印刷

六戸町犬落瀬字明土 67-1

TEL 0176-55-3982

FAX 0176-55-5358

E-mail rokuchuuou1032@bz01.plala.or.jp

国民年金からのお知らせ

離婚時の年金分割について

●「離婚分割」とは

離婚等をした際に厚生年金の保険料納付記録を当事者間で分割することができる制度で平成19年4月1日から実施された「合意分割制度」と、平成20年4月1日から実施された「3号分割制度」があります。

●「合意分割制度」とは

お二人からの請求により婚姻期間中の厚生年金の保険料納付記録（標準報酬）を分割できる制度です。離婚当事者は、分割することと、その按分割合※¹について合意した上で、年金事務所に厚生年金の分割請求手続きを行います。請求にあたっては以下の条件すべてに該当することが必要となります。

●「3号分割制度」とは

国民年金第3号被保険者※²であった方からの請求により、相手方の保険料納付記録を2分の1ずつ分割できる制度です。請求にあたっては以下の条件すべてに該当することが必要となります。

- ・平成20年5月1日以後に離婚、または事実婚関係を解消している
- ・平成20年4月1日以後に、お二人の一方に国民年金第3号被保険者期間がある
- ・請求期限（離婚をした日の翌日から2年）を経過していない
- ・平成19年4月1日以後に離婚、または事実婚関係を解消している
- ・お二人の合意や裁判手続きにより年金分割の割合を定めている
- ・請求期限（離婚をした日の翌日から2年）を経過していない

※²国民年金第3号被保険者とは、厚生年金保険の被保険者または共済組合の組合員の被扶養配偶者で、20歳以上60歳未満の人をいいます。

※¹按分割合とは、離婚する当事者それぞれの標準報酬総額の合計額のうち、分割を受けることによって増額となる側の分割後の持分となる割合を示したものです。

離婚後2年以内に請求手続きをお願いします

お手続き等をご希望される方へ

詳しくはお近くの年金事務所、街角の年金相談センターへお問い合わせいただきますようお願いいたします。また日本年金機構ホームページ (<http://www.nenkin.go.jp>) も併せてご覧ください。

国民年金保険料専用ダイヤル ☎0570-011-050
八戸年金事務所お客様相談室 ☎0178-43-7368

**国民年金保険料26年10月分の納付期限は
平成26年12月1日です**

Tom's World

トムの交流レポート

段々、朝と夕方に冷え込むようになりまして。外ではコオロギの鳴き声も聞こえ、秋の訪れを感じます。

私は日本の秋の紅葉の景色が大好きです。夏から冬に移り変わる前の短い期間ではありますが、葉っぱの色が赤やオレンジ、黄色に染まる様子は息をのむほどの美しさだと思います。紅葉が終わると雪が降り出し、スキーやスノボ以外の外でのアクティビティが制限されてしまいます。そのため雪が降り出す前のこの期間を出来るだけ楽しみたいと思っています。

この間の連休には津軽の山“岩木山”へ行ってきました。登山というと壮大に聞こえますが、岩木山スカイラインで9合目まで車でいき、そこからリフトにのり、更に頂上を目指しました。頂上までの道のりは、以前八甲田山のトレッキングで体験したものとは違い、今回は岩が多くまた違う意味で過酷なものでした。90度に近い急な岩山を両手両足ではいつくばって登ったり、道なき岩場を転ばないように気を付けながら頂上へ到達しました。

頂上へ着くと雲が目線の高さで下に青森県の広域を見渡すことが出来ました。それはもう素晴らしい景色でした。ただ、大変なのは帰り道です。急な角度を登って来た反面、帰りはそれを下らなくてはなりません。普通の登山ならおそらく山を下の方が楽かもしれませんが、岩の急な山は下りの方が危険度が増します。知らない間に普段使わない筋肉をたくさん使ったために、無事車へ戻ってきたころには足がぶるぶると震えていました(笑)。

今回、岩木山の風景はほんの少し紅葉が始まりかけたかな？くらいな感じで、まだまだきれいな緑の景色でした。もう数週間すればきっときれいな紅葉がはじまり、きっと素敵な景色になると思います。

皆さんも是非一度は岩木山の頂上を目指してみてください。足がぶるぶるする感覚を味わってみてください(笑)。



六戸消防署
だより

六戸消防署
☎55-2016

☀秋の火災予防運動実施☀

実施期間：10月20日(月)～10月26日(日)

※期間中、消防職員が一般家庭防火診断を実施しますので、ご協力をお願いします。

【全国統一防火標語】「もういいかい 火を消すまでは まあだだよ」

【十和田地区防火標語】「火の用心 家族みんなが 消防士」

秋は、空気が乾燥するため火災の起こりやすい季節です。

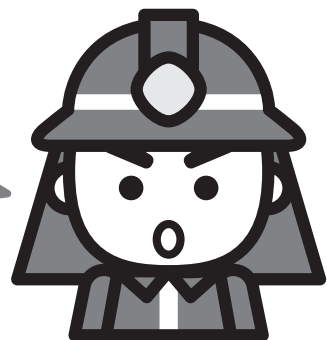
あなたの家庭は大丈夫ですか？町民一人ひとりが注意し、火災のない町にしましょう。

住宅用火災警報器の電池切れに注意!!

住宅用火災警報器には「電池切れ・故障」のお知らせ機能が付いています。音や光などの警報が鳴った場合は、火災でないことを確認し交換しましょう。



大切な命を守るため住宅用火災警報器を設置しましょう!!



警察署
だより

十和田警察署
☎23-3195

キノコ採りの遭難をなくそう

- ◎遭難の特徴
- ・道迷いが原因の遭難が12人中8人
 - ・60歳以上の遭難者が12人中9人

遭難防止のために

- 山に入るとき、山に入ったら
- ・できるだけ2人以上で出かける。
 - ・家族などに行き先と帰宅予定時間を知らせる。
 - ・水と食料、ライター、雨具、コンパス、携帯電話などを持つ。
 - ・仲間とお互いに声を掛け合ったり、目印となる目標物を定める。
 - ・急斜面や崖など、危険な場所は避ける。
 - ・早めの下山を心がける。
- 万一、迷ったら
- ・携帯電話を所持し、迷ったら110番をする。
 - ・日没後は歩き回らず救助を待つ。
 - ・ヘリコプターの音が聞こえたら、見通しのよい場所でタオルなどを振って合図をする。
- 熊にも注意を
- ・熊出没情報を確認しましょう。
 - ・音を出しながら歩きましょう。

◎平成25年のキノコ採り遭難状況

発生件数	9件	12人	(前年比-6件 -4人)
死亡	0人		(前年比 -1人)
行方不明	2人		(前年比 +1人)
負傷	1人		(前年比 ±0人)
無事救助	9人		(前年比 -4人)

平成26年 県内の交通事故概況

青森県交通対策協議会(平成26年8月31日現在)

	8月中	六戸町	8月末累計	死者の状況	年齢別	17人(+1)
					高齢者の死者(65歳以上の人)	
発生	331件(-98)	15件(-7)	2,660件(-592)	夜	夜間の死者	13人(+2)
					歩行者の死者	13人(+5)
死者	2人(-1)	0件(±0)	28人(+2)	飲酒	飲酒運転による死者	2人(-2)
					自動車乗車中の死者	8人(-4)
傷者	435人(-118)	4件(-1)	3,291人(-702)	シートベルト	非着用死者	5人(+1)

()内は対前年比です。また、速報値のため後日変更することがあります。



七戸町 秋バラ観賞会

10月1日(水)～13日(日)
9時～15時
東八甲田ローズカントリー

期間中の(土)・(日)・(祝)

- ◆ハウスのバラ摘み取り体験
1本：150円
- 10/5日 ◆バラ石鹸
- ◆バスボム作り体験(有料)
- ◆オリジナル窯焼きピザ販売

園(一社)東八甲田ローズカントリー ☎0176-62-5400



ロースガーデンの秋バラが見頃を迎えています

野辺地町

「郷土の味を楽しむ会」及び 野辺地歴史巡りツアー

10月5日(日) 12時～
(ツアー参加者は10時～)
野辺地中央公民館 他

海港で栄えた時代に伝わった京風料理を楽しみながら、沖揚げ音頭や祇園ばやしなどもご覧いただけます。また、希望者には町内の歴史ある場所をご案内します。



園野辺地町観光協会 ☎0175-64-9555・FAX0175-64-9501

小坂町 小坂・鉄道まつり2014

10月12日(日)～13日(日) 9時～17時
小坂鉄道レールパーク

◎鉄道模型ジオラマ ◎プラレール展示 ◎鉄道模型体験 ◎機関車運転台の乗車体験 ◎転てつ機械操作体験 など。そのほか、レールバイク、観光トロッコ。

園小坂町役場観光産業課観光商工班 ☎0186-29-3908

三沢市 ハロウィンフェスタ in MISAWA 2014

10月18日(土) 11時～16時頃
大町オレンジ広場、アメリカ広場、中央商店街(三沢市)

中央商店街がモンスターやキャラクターでいっぱい！
あなたも日米ハロウィン仮装パレードに参加しよう！(受付12:00～大町オレンジ広場) その他にもお菓子プレゼントやハロウィン買い物抽選会などお楽しみが盛りだくさん！

園三沢市商工会 ☎0176-53-2175



十和田市 第21回 十和田駒フェスタ

10月18日(土)・19日(日)
十和田市中央公園緑地

全国から集まった騎手による全日本流鏑馬選手権や十和田ジャンプ選手権が行われるほか、乗馬体験など大人から子どもまで楽しむことができます。

園十和田駒フェスタ実行委員会(十和田乗馬倶楽部内) ☎0176-26-2945

十和田市 奥入瀬エコロードフェスタ

10月25日(土)・26日(日)
十和田市焼山地区、奥入瀬地区、休屋地区

彩り鮮やかな秋の奥入瀬を散策してみませんか。期間中は、十和田西高生によるボランティアガイドウォークなど各種イベントが予定されています。

園(一社)十和田市観光協会 ☎0176-24-3006

おいらせ町 おいらせ町 秋の農業祭り

10月26日(日) 9時～16時
おいらせ町農村環境改善センター(間木堤・下田付近)

新鮮野菜の即売会、タイヤ・暖房器具・農業資材・機械の販売。

園おいらせ町秋の農業祭り実行委員会 ☎0178-52-2384

三沢市 消防フェスタ

10月26日(日) 11時～16時
三沢市コミュニティマーケット
(ミス・ビードルドーム)

放水体験、消防車両展示、はしご車体験搭乗など、楽しい体験コーナーがたくさん！消防・防災活動を体験してみよう！

園三沢市消防署 ☎0176-54-4212



六ヶ所村 六ヶ所村民文化祭

10月31日(金)・11月1日(土) 9時～16時
文化交流プラザ「スワニー」

村民文化祭では、作品展示や芸能発表、講演会などが行われます。村の文化と芸能の祭典で、芸術の秋を深めませんか。

園社会教育課(中央公民館内)

☎0175-72-2111(内線513)



六ヶ所村 ろっかしょ産業まつり

11月1日(土) 9時～・2日(日) 9時30分～
尾駈漁港特設会場

村の面白さ、豊かさを一挙公開。鮭(メス)のつかみ取り、牛肉バーベキュー、ふるさと新鮮朝市など、食べて遊べるイベント盛りだくさんです。※一部のイベントには参加券が必要です。

園六ヶ所村観光協会(六ヶ所村役場商工観光課内)
☎0175-72-2111(内線261～264)



十和田市 第9回 十和田湖ふるさとまつり

11月2日(日)
道の駅奥入瀬 奥入瀬ろまんパーク

地元の民俗芸能、沢田鶏舞やチビッコよさこいなど各種イベントが予定されているほか、すいとん、飲むヨーグルトのプレゼントもあります。

園十和田湖ふるさとまつり実行委員会 ☎0176-72-3201

十和田市 みさわ地産地消フェア

11月2日(日) 9時30分～16時
三沢市コミュニティマーケット
(ミス・ビードルドーム)

「三沢の特産品やB級グルメが集まる食の祭典」が開催されます。今年で6回目を迎える地産地消フェアは全国に誇る農水畜産物を使った料理が盛り沢山！是非ご堪能ください。

園三沢市観光物産課 ☎0176-53-5111



おいらせ町 おいらせ軽トラ市

11月2日(日) 8時～13時
百石本町商店街中央町(おいらせ町役場分庁舎周辺)

軽トラックの荷台を店舗に見立てた産直市を行います！野菜や果物、手作り工芸品の販売のほか、新商品のPR・キャンペーンなども予定しております。

園おいらせ軽トラ市実行委員会 事務局(おいらせ町商工会内)
☎0178-56-2511・FAX0178-56-4877

東北町 生き活き産業文化まつり

11月2日(日)～3日(日) 祝
北総合運動公園、町民体育館周辺

特産ながいもとろろ早食い大会、もちつき大会、肉汁試食コーナーなど様々なイベントが行われます。

園東北町役場 農林水産課 ☎0176-56-4384

募集

公共職業訓練「住宅建築施工科」
12月期受講生募集および
施設見学会参加者募集

青森職業能力開発促進センター八戸実習場では、離職された方々の早期再就職を図ることを目的とした公共職業訓練「住宅建築施工科」の受講生を募集します。

応募資格

ハローワークに求職の申し込みをしている方

訓練内容

木造住宅の施工方法に関する技能・知識の習得（建築CAD、構造材施工、内外装施工、測量技術など）

訓練期間

12月5日（金）
～平成27年6月9日（火）

定員

15人

受講料

無料

申し込み

（テキスト代など別途）
10月8日（水）～11月12日（水）
ハローワークへ

○施設見学会

訓練の内容をより理解していただくため、次のとおり施設見学会を開催し、参加者を募集します。

日時

10月21日（火）・11月4日（火）
（どちらかを選択）

午前10時～12時

場所 青森職業能力開発促進センター八戸実習場

参加料 無料

申し込み

左記の問い合わせ先と同じ
間青森職業能力開発促進センター八戸実習場

☎0178-173-5535

FAX 0178-173-5536

HP <http://www3.jfeed.or.jp/aomori/poly/>

八戸工科学院学生募集

願書受付

10月6日（月）～11月27日（木）

試験日

12月4日（木）

試験会場

青森県立八戸工科学院

募集人員

▼機械システム工学科	25人
▼自動車システム工学科	30人
▼設備システム工学科	20人
▼制御システム工学科	25人

修業年限

2カ年

応募資格

志望科に対する興味と就職に対する強い目的意識を有する高卒者（見込み含）

※詳細については、お問い合わせください。

間青森県立八戸工科学院生係

☎0178-28-6811

自衛官等募集

【自衛官候補生】

応募資格

18歳以上27歳未満の男性

※詳しくはお問い合わせください。

受付期間

通年

試験日

受付時にお知らせ

試験場所

受付時にお知らせ

【陸上自衛隊

高等工科学校生徒（推薦）

男子で中卒（見込み含む）

17歳未満の成績優秀かつ生徒会活動等に顕著な実績を納め、

学校長が推薦できる者

※詳しくはお問い合わせください。

受付期間

11月1日（土）～12月5日（金）

試験日

平成27年1月10日（土）～
12日（日）

試験場所

陸上自衛隊高等工科学校

【陸上自衛隊

高等工科学校生徒（一般）

応募資格

男子で中卒（見込み含む）

17歳未満の者

※詳しくはお問い合わせください。

受付期間

11月1日（土）～
平成27年1月29日（火）

試験日

一次：平成27年1月24日（土）
二次：平成27年2月5日（火）
～8日（日）

試験場所

受付時にお知らせ

※詳しくはお問い合わせください。

間自衛隊青森地方協力本部

三沢募集案内所

☎・FAX 53-1346（平日午前8時45分～午後5時30分）

☒aomori.pco.misawa@rct.gsdf.mod.go.jp

消防団員募集

大切な人と
ふるさとを守る



☎総務課 55-4582

安心・まごころ・低価格

JA葬祭「やすらぎの会」
新規会員募集中！

— 会員になりますと、特典がいろいろ。詳しくは、下記Aコープ店へ —

<p>葬儀のことなら何でもご相談ください</p> <p>JAおいらせグループ</p> <p style="text-align: center;">株式会社 ゆめグリーン</p> <p>Aコープみさわ店 0176-54-2665 Aコープ六戸店 0176-55-3030</p>	<p>日・祝日・時間外・深夜の受付は</p> <p>JA全農あおもり 県南葬祭センター十和田</p> <p style="text-align: center;">24時間365日</p> <p style="text-align: center;">0176-27-3588</p>
--	--

JA/JA全農あおもり

日本のアメリカで働きませんか？

■職種および採用予定人数
①重両装置運転手（38人） ②労務作業員（15人）

■職務内容 三沢基地内の除雪作業

■雇用期間 12月から3月末まで

詳細についてはエルモのHP (<http://www.lmo.go.jp/>)
もしくはハローワークの求人情報をご覧ください。

※携帯、スマートフォンからの応募も可能です。

間駐留軍等労働者労務管理機構（エルモ）
三沢支部管理課 ☎0176-53-4165

お知らせ

ぎんなん寮
『秋の感謝セール』

■日時 10月18日(土)

午前9時～午後3時

■場所

公立ぎんなん寮(東北町)

■販売 ▼各種鉢花 ▼山野草

▼観葉植物 ▼食肉加工品 ▼福祉施設生産物 など

■催し

▼オークションセール

(各種鉢花、観葉植物など)

正午～

▼タイムサービス

午前、午後各1回

▼先着100人に「鉢花」か

「骨付きフランクフルト」を

プレゼント

■園公立ぎんなん寮

☎56-5121

転職を活かす！再就職支援セミナー
& キャリアカウンセリング

就職のすすめ方がわからない、経験を生かしたいがどんなふうに伝えたいか？資格取得の情報を知りたい！など、新たな就職でお悩みの方におすすめてです。

■日程

【第1回】 10月23日(木)

①再就職支援セミナー

「これまでとこれからを考える」

午後1時30分～

午後3時30分

②キャリアカウンセリング

午後3時30分～

午後5時30分

【第2回】 10月24日(金)

①再就職支援セミナー

「応募書類の重要性と求人情報」

午前10時～12時

②キャリアカウンセリング

午後1時30分～

午後4時30分

【第3回】 10月25日(土)

①再就職支援セミナー

「面接トレーニングと入社にあたって」

午前10時～12時

②キャリアカウンセリング

午後1時30分～

午後4時30分

■場所 三沢市立図書館

■対象者 45歳以上の方

■定員 20人

■参加費 無料

■申込方法

電話またはメールで左記へ

お申し込みください。

■問い合わせ・申し込み先

あおもり中高年就職支援センター

☎017-715-5816

✉info@a-ckn.jp

表示登記無料相談会

■日時 10月25日(土)

午前10時～午後3時30分

■会場 青森地方法務局十和田支局・八戸支局

※電話による相談も同時開催

調査士会館事務局

☎017-722-1317

☎017-722-1317

☎017-722-1317

☎017-722-1317

親子ふれあい教室

県民カレッジ認定講座5単位

■日時 11月1日(土)

「受付」午前8時30～45分

「解散」午後3時ごろ

■場所

公立小川原湖青年の家

■対象

小学校1年生以上の親子

■定員 24人(先着順)

■参加費 1,200円

■持ち物

中ズック、洗面用具、着替え、防寒着、タオル、軍手

※運動のできる服装・靴で参加してください。

加してください。

入札結果公表

■企画財政課 ☎55-4583

平成26年8月27日執行

No.	工事(委託)番号	件名	落札業者	落札金額(千円)
1	委第18号 (小松ヶ丘第26-2号)	小松ヶ丘等污水处理検討業務委託	日本上下水道設計(株) 青森出張所	3,100
2	建設委第8号	第1折茂小学校線折茂横断歩道橋撤去実施設計業務委託	東陽測量設計(株)	2,200
3	集排第26-単1号	農業集落排水マンホールポンプ蓋調整工事	(有)大同建設	1,770



SG GROUP
エスジーグループ

どこよりも、
いのちを愛する東北へ。

にこにこプラザ六戸

デイサービスセンター ☎ 70-1100

グループホーム ☎ 70-1200

居宅介護支援事業所 ☎ 58-6680

★ホームページアドレス★

<http://nikonikoplaza6@blog96.fc2.com/>

〒033-0071

六戸町大字犬落瀬字権現沢 54-767

戸籍の窓口 (8月届出分)

♡ ご結婚 (1件/全14件)

♡ (松 林 義 陽 上 吉 田
須 藤 朋 子 青 森 市)

✽ お誕生 (4件/全6件)

✽ 尾崎 清風 大 輔 二女 小松ヶ丘
尾崎 清風 大 輔 二女 小松ヶ丘

✽ 山上 宗介 竜 二男 小松ヶ丘
山上 宗介 竜 二男 小松ヶ丘

✽ 小嶋アン梨愛 スミス・ブルース・コムス 長女 古 里
小嶋アン梨愛 スミス・ブルース・コムス 長女 古 里

✽ 川村梨里愛 知 史 長女 折茂新田
川村梨里愛 知 史 長女 折茂新田

❖ おくやみ (9件/全10件)

❖ 蹴 揚 末太郎 (78歳) 七 百

❖ 土 田 た つ (80歳) 小松ヶ丘

❖ 田 中 利佐男 (77歳) 押 込

❖ 長 嶺 敏 男 (80歳) 川原新田

❖ 附 田 博 登 (75歳) 根 古 橋

❖ 佐々木 みよし (80歳) 折茂新田

❖ 三 浦 一 二 (62歳) 上 吉 田

❖ 吉 本 吉 廣 (76歳) 折茂新田

❖ 東 野 節 子 (69歳) 小松ヶ丘

戸籍の窓口掲載欄は、届出時に確認し、希望者のみ掲載しています。

他市町村で届け出した場合でも掲載することができます。掲載を希望する場合は、町民課戸籍担当まで届け出ください。なお、家族が届け出する場合は、本人の了承が必要となります。

在宅介護者の集い

■日時 11月14日(金)
午前10時〜午後3時45分

■日時 11月17日(月)
午前10時〜午後3時

女性のための なんでも相談所

PCBを含む電気機器(変圧器、コンデンサ、家庭用を除く照明用安定器など)を使用又は保管しているときはPCB特別措置法に基づき県へ届出が必要です。事業所の電気室、キュービクル、倉庫などを点検してください。

PCB含有の有無は機器メーカーや日本環境安全事業株式会社(JESCO)のホームページでも判別することができます。もし、PCBを含有していることが判明した場合は、直ちに届出を行うとともに、適正に保管、処理する必要があります。

■内容 ▼オリジナルフットフレーム作り▼ダッチオーブンで昼食作り
※内容は変更する場合があります。
■申込方法 10月23日(水)午後3時まで電話またはFAXでお申し込みください。
※キャンセルは27日(日)正午までとし、それ以降は実費をいただく場合があります。
■場所 関公立小川原湖青年の家
☎56-2393
FAX 56-5042

■場所 十和田奥入瀬合同庁舎(十和田市役所東隣)
■相談員 人権擁護委員
■相談内容 夫婦、家族、親子、暴力、セクハラなど女性に関する問題や近隣問題など
■関青森地方事務局十和田支局
☎0176-2312571

PCB(ポリ塩化ビフェニル)を含有している電気機器を使用または保管していないか点検を行ってください!

PCBを含む電気機器等は通常の産業廃棄物として処分することができず、不法投棄や不適正な方法で処分した場合は廃棄物処理法に基づき厳しく罰せられることがあります。詳しくは青森県までお問い合わせください。

平成26年度国民健康保険税第6期納期限について(お詫びとお知らせ)

平成26年度国民健康保険税の納税通知書(普通徴収)で、第6期の納期限が本来であれば平成26年12月25日とすべきところ、平成27年1月5日となっております。大変申し訳ございません。

つきましては、今年度に限り第6期の納期限を、納税通知書に記載のとおり平成27年1月5日として取り扱います。

ご迷惑をおかけいたしますが、ご理解くださいますようお願いいたします。

■関青森地方事務局 関税務課 ☎55-3111(内線143)

町税・保険料納期限

町・県民税(3期)
国民健康保険税(4期)
介護保険料(4期)
後期高齢者医療保険(4期)
の納付月です
納期限は
10月31日(金)

◆便利 ◆確実 ◆安心

町税等のお支払は、口座振替がおススメ!

一度手続きすれば、自動的に納税され、払い忘れ防止などに便利な制度です。詳しくは、お近くの金融機関または町税務課にご相談ください。
※町・県民税、固定資産税、軽自動車税、国民健康保険税

■関青森地方事務局 関税務課 ☎55-3111(内線143)

人のうごき (H26年8月末現在)

区分	人口	前月比	前年同月比
男	5,296	+6	+35
女	5,636	+13	+60
合計	10,932	+19	+95
世帯	4,167	+12	+88
転入	36	-	-
転出	12	-	-
出生	4	-	-
死亡	9	-	-

▼9月4日

夢や目標をちょうちに



六戸中学校（傳法公彦校長）の生徒会役員の生徒たちが、全校生徒134人それぞれの夢や目標が記されたオリジナルちょうちんを町地域包括支援センターに飾り、「六戸秋まつり」に花を添えました。

▼8月29日

東日本大会初優勝を報告



東日本小学生女子ソフトボール大会（7月26、27日・岩手県）Bブロックで、六戸小スポーツソフトボール部が初優勝。吉田豊町長のもとを訪れたメンバーは喜びを報告しました。

▼9月8日

子どもから大人まで楽しめます



六戸町グラウンド・ゴルフ協会（前川原正顯会長）が大曲小学校（鈴木浩校長）でグラウンド・ゴルフ教室を開き、1・2年生児童が参加。同校グラウンドに設けられた特設コースを回り、プレーを楽しみました。

▼9月2日

自衛官募集相談員に再任



佐藤武夫氏（押込）と佐々木和高氏（館野）が自衛官募集相談員に再任され、六戸町長より委嘱状が交付されました。委嘱期間は平成26年8月28日から平成28年8月27日までの2年間です。

短命県返上!

手軽にできる
ラジオ体操。
今日から
はじめて
みませんか?



▼9月2日

町民バス利用者のために



十和田ライオンズクラブ六戸支部（吉田承彦支部会長様より、アルミ製のベンチ2脚を寄贈いただきました。このベンチは町地域包括支援センター隣の町民バス待合所の外に設置しています。

秋の感謝祭 道の駅ろくのへ

メイブルふれあいセンター
平成26年10月26日(日) 午前9時～午後6時

お楽しみ大抽選会!!
500円以上お買い上げの方
(景品がなくなり次第終了です)

- ★フリーマーケットコーナー
- ★新鮮野菜コーナー
- ★にんにく詰め放題
- ★メイクイン詰め放題 など

このほか屋外テントでは
★おしるこ
★串もち などの販売もあります。

(株)産直ろくのへの郷
〒039-2371 六戸町大落瀬字後田87 TEL・FAX 0176-55-4134

空クジなし
青森県立保健大学 藤田教授による
血管年齢チェックも無料でできます
この機会にチェックしてみませんか?

お気軽にご相談ください

取扱業務 民事全般、不動産、離婚、相続、成年後見、債務整理、会社関係、刑事
(上記以外の事件も取り扱っています)

0176-21-5162

受付時間 平日9時～17時30分

【相談料】初回60分 5,000円(税別)(個人の多重債務相談は無料です)
相談は電話または来所による予約制です。

弁護士法人 青空と大地 十和田市西三番町1番42号 NTT十和田ビル2階

〈青森県弁護士会所属〉 弁護士 橋本 明広 弁護士 塩澤 将宏

大企業の余剰パソコンを、一般家庭に有効活用頂くエコ推進活動です。初心者の方・サポート終了のXPをお使いの方に

すぐ使える ウィンドウズ7ノートパソコンお譲りします

富士通・東芝・NEC製15型 DVD-CD視聴可 ウィンドウズ7正規認証済み ウイルス対策セキュリティ付 初心者向けパソコンレッスンビデオ付 麻雀・将棋・囲碁ゲーム・年賀状ソフト付 ワープロ・表計算・プレゼンソフト2013年版付

機器は無料でお譲りします。お譲りご希望の方はウィンドウズ7正規認証版とソフトインストール下記諸費用をご負担下さい。(本体のみのお譲りはしておりません)

一台あたり諸費用 **23,000円** (税込)
パソコン慣れた方向け3ギガ・4ギガ
高規格品は30,000円台で数台あり

お問い合わせは会場担当 田中まで
080(3623)2765

今回30台ご用意・当日機器確認下さい
日時 2014年10月19日午後3時～午後4時
会場 三沢市公会堂 67集会室
三沢市桜町1丁目6-35
お使いにならない古いノートパソコンを持ち込み頂けます。(回収無料)

会場内に
マイクロソフト社認定 MRR 主催 株式会社フォーインク 名古屋市東区東桜2-3-7 東カンビル1F TEL 052(380)9211 <http://forincs.com>

10月の行事・健康カレンダー&まちの笑顔

日	月	火	水	木	金	土
			1 ▶心配ごと相談所 [老人福祉センター]		3 ▶夢生学習塾「押し花教室」 [文化ホール] ▶4・12カ月児健診[就業改善センター]	4 ▶全日本少年秋季軟式野球大会東北ブロック予選 [メイプルスタジアム]▶メイプルジュニアクラブ [十和田国際CC]
5 ▶南部祭囃子大競演会 [総合運動公園]	6 ▶IT講習会「Windows7パソコン教室」 [文化ホール、～9日] ▶エイズに関する相談、B型・C型肝炎検査 [上十三保健所]	7 ▶焼き物教室 [焼き物小屋] (役場庁舎北側)	8 ▶行政合同相談所 [老人福祉センター]	9		11 ▶小中ダブルス卓球選手権大会 [総合体育館] ▶JABA東北連盟会長旗社会人野球大会[メイプルスタジアム、～12日]
	13 ◆体育の日	14 ▶焼き物教室 [焼き物小屋] (役場庁舎北側)	15 ▶心配ごと相談所 [老人福祉センター] ▶精神保健福祉相談[上十三保健所]		17 ▶3歳児健診[就業改善センター]	18
19 ▶1コイン講座 ※講師：渡部陽一氏[文化ホール]	20 ▶農業用使用済みポリビニール回収[おいらせ農協六戸支店七百低温倉庫敷地内、～21日] ▶エイズに関する相談、B型・C型肝炎検査[上十三保健所]	21 ▶焼き物教室 [焼き物小屋] (役場庁舎北側)	22 ▶心配ごと相談所 [老人福祉センター]	23		25
26 ▶IT講習会「DeNA親子スマートフォン講座」 [文化ホール] ▶町内バレーボール大会 [総合体育館]		28	29 ▶心配ごと相談所 [老人福祉センター]	メイプルタウンフェスタ2014  11月1日㊦ 午前10分～午後5時 11月2日㊧ 午前9時～午後4時 町総合体育館・町文化ホールほか 主なイベント ★「戸」のじまん市 ★キャラクターショー ★青森シャモロック1,000人鍋 ★ゲッツ!大玉ににく ★全日本とろろ早食い選手権大会 ★熱気球搭乗体験 ★青森シャモロック丸焼き試食振るまい ★三輪車レース&メイプルKEIRINGランプリレース ★上十三・十和田湖広域定住自立圏町村特産市 ■問い合わせ メイプルタウンフェスタ実行委員会(六戸町産業課内) ☎0176-55-3111(内線154)		
	3 ◆文化の日		5 ▶心配ごと相談所 [老人福祉センター]			

[今月の写真：六戸秋まつり]

主な町施設の休館日(10月)

○文化ホール
27日㊦

○体育館
6日㊦ 14日㊦ 20日㊦
27日㊦

○図書館
6日㊦ 13日㊦祝～24日㊦
27日㊦

「〜、久田です。」をやめようか
思い悩んでいます、久田です。
特に何かあったわけではない
のですが、ネタが尽きかけて
いるのは事実です▼8月から
友人と一緒に始めたプール通
いの成果が表れ、体重が2kg、
体脂肪率が7%減少しました。
運動不足も解消され、秋まつ
りの撮影で脚立の上り下りを
しても大ももが張らなくなり
ました。運動の大切さを実感
しています▼70歳以上の町民
約430人が参加し、互いの
長寿を祝った敬老会。元気な
方々が多く、とても驚きまし
た。私の祖母も85歳になりま
したが、体が不自由で出席で
きず。自分が表彰を受ける時
がきたら、自分の足で
会場に行ける
よう健康に気
を付けたいと
思います。



●編集後記●