



- ① 六戸町のイメージキャラクター「メイプルくん」は今年も子どもたちに大人気
- ② 県内外から集まったランナー563人が官庁街通りの特設コースで健脚を競った



地域の魅力を発信

今年も大盛況

メイプルタウン
フェスタ2014

第37回 農業展

11月1、2日の2日間、メイプルタウンフェスタ2014が六戸町総合体育館を主会場に開催。期間中は、さまざまな名物イベントが催されたほか、近隣の美味しいグルメやたくさんの特産品が並び、約25,500人の来場者でにぎわいました。

今年が生産者自慢の農産物268点と、創意工夫を凝らしたアイディア料理など24点が出品されました。入賞者は次のとおりです。

○水稲の部

▽最優秀賞：沖沢民治▽優秀賞：川原ハルエ

○野菜の部

長 芋▽最優秀賞：柏村光秀

▽優秀賞：新山啓一、袴田誠一

にんにく▽最優秀賞：木野一二三▽優秀賞：田中裕子

人 参▽最優秀賞：杉山冷子▽優秀賞：吉田正一

ごぼう▽最優秀賞：杉山紗枝子▽優秀賞：金沢春男

キャベツ▽優秀賞：金沢春男

白 菜▽優秀賞：杉山冷子

大 根▽最優秀賞：山本厚子▽優秀賞：山辺ユキ

馬 鈴 薯▽優秀賞：荒井潔

赤白カブ▽優秀賞：山辺ユキ

ブロッコリー▽優秀賞：小倉尚志

○穀類の部

大 豆▽最優秀賞：小泉チャ

黒 豆▽優秀賞：田中たさ

○葉たばこの部

▽最優秀賞：古里進

▽優秀賞：高坂香、川原三徳

○料理コンテストの部

▽最優秀賞：天摩ちる▽優秀賞：沖沢ナヨ

○暮らしの工夫展

▽最優秀賞：田中たさ▽優秀賞：山本ミエ



たくさんの方で賑わう農業展の様子

恒例の参加型イベントも盛況で、全日本とろろ早食い選手権やゲッツ！大玉にんにく、三輪車レースにはたくさんの方の挑戦者が参加し、会場を盛り上げていました。

また、文化ホールと就業改善センターでは、町民文化祭（六戸町文化協会主催）が開催され、町の子どもから大人までが手掛けた習字や絵画、生け花などの文芸作品が展示されたほか、ステージでは歌や踊りの発表が行われました。

期間中は、町内外から訪れた多くの家族連れでにぎわいました。



3 八戸学院野辺地西高校による「熱気球搭乗体験」



4

4 すっかり恒例行事の一つとなった「全日本とろろ早食い選手権大会」。とろろ飯およそ100gを制限時間3分以内に何杯食べられるかを競う



5 「ゲッツ！大玉にんにく」は2人1組で、投げ手が放っためいぐるみ製のにんにくを受け手が背負いかごでキャッチするゲーム。麦わら帽子、はっぴ、長靴を身に付け、5回投げてパーフェクトを狙う



6



7



8



9

6 「シャモロック丸焼き」の試食は大好評
7 「シャモロック1,000人鍋」には長蛇の列。1,000人分もあつと言う間に売り切れ

8 定住自立圏市町村特産市には、上十三・十和田湖地域のうまいものが大集合
9 「防災展」では地震体験などが行われた
10 「白熱の三輪車レース」。幼児と小学生に分かれ三輪車のスピードを競う。がんばる我が子にたくさんの声援が送られた
11 下田清美さん(七百、右)と山本克彦さん(金矢、左)の「2人のピックアップ」にはなじみのファンが集った
12 町伝統芸能の一つ「上吉田南部駒舞」の演舞



10



11



12

今年も好評 複合健診後の朝食無料提供 ～健康長寿は食生活の改善から～



10月より町就業改善センターで複合健診が行われていますが、今年度も健診を終えた方に向けて、朝食の無料提供が実施されています。提供するの六戸町食生活改善推進委員会(石井京子会長)。塩分を控えながらもバランスよく、おいしく食べられるようにメニューを工夫しています。健診時は朝食を抜く必要があるため、受診者から好評を得ています。

石井会長は「健康の源は食事。適切な塩分量とバランスの良い食事について知るきっかけになれば」と話していました。

◀町就業改善センター大ホールに設けられた食堂で、塩分量とバランスの良い食事について説明する石井会長

六戸町の特産品をPR ～青森人の祭典～



10月25・26日の2日間、JR中野駅北口広場(東京都中野区)で「青森人の祭典」(東京青森県人会主催)が開催され、約24万人が来場。六戸町観光協会(円子徳通会長)で町の特産品のブランド化に取り組む委員ら13人が参加し、シャモロックすいとん汁やシャモロックスモーク、黒にんにくなどを販売しました。

◀シャモロックすいとん汁などを販売する委員たち(右)

実りを喜び 収穫を楽しむ ～楽農キャンパス収穫祭～



11月10日、町の貸し農園「六戸楽農キャンパス」の収穫祭が行われ、貸し農園のオーナーなど関係者約20人が参加し、収穫を楽しみました。

参加者らは、キャンパスで育てた無農薬栽培の大根や赤カブ、サツマイモなどの収穫に汗を流し、甘みののった焼き芋に舌鼓を打ち、実りの喜びを噛みしめました。

◀収穫に汗を流すキャンパスのオーナーたち

昔ながらの餅つきで交流 ～大曲小学校 餅つき集会～



11月14日、大曲小学校(鈴木浩校長)で餅つき集会が行われ、交流している三沢基地内のカミングス小学校の児童と保護者約40人を招待し、親交を深めました。

昔ながらの餅つきは、最近の家庭ではなじみがないとあって大曲小の児童たちも興奮を隠せない様子。日米の子どもたちは一緒になって楽しそうに杵をふるっていました。

餅つきを初めて体験したカミングス小のキアラ・バガサンさん(8歳)は「杵のコントロールが難しかったが、楽しかった。大曲小に来られてよかった」と満面の笑顔でした。

◀餅つきを体験するカミングス小の児童

12月14日は

衆議院議員総選挙の

投票日です!!

【投票できる人】

- 平成6年12月15日までに生まれた人
- 平成26年9月1日までに転入届をし、引き続き六戸町に住んでいる人

【投票用紙は3枚】

- 1 衆議院小選挙区選出議員選挙…白に黒刷り(候補者名を記入)
- 2 衆議院比例代表選出議員選挙…うすい水色(浅黄色)に赤刷り(政党名を記入)
- 3 最高裁判所裁判官国民審査
…さくら色に黒刷り(辞めさせた方がいいと思う裁判官に×を記入)

【期日前投票および不在者投票】

- 期間 衆議院議員総選挙 12月3日(水)～13日(土)
最高裁判所裁判官国民審査 12月7日(日)～13日(土)
- 時間 午前8時30分～午後8時
- 場所 役場別館1階会議室



※次の理由による場合が対象となります。

- 仕事や冠婚葬祭などの予定がある。
- レジャーや買い物などで投票日当日に投票区にいない。
- 病気やけが、妊娠などの理由で歩けない。
- 出稼ぎに行っている。

※12月3日から12月6日の間は最高裁判所裁判官国民審査の期日前投票はできません。

【入場券を送付します】

- ハガキを送付しますので、自分の投票所を確認してください。
- ハガキの裏面に名前が記載されていますので、当日は1人ひとり切り取ってお持ちください。
- 投票の資格があるのに入場券が届かない人は、早めに町選挙管理委員会にご連絡ください。
- 入場券を紛失した場合も、選挙人名簿に記載されていれば投票できます。
その時は、本人が係員に申し出てください。

【郵便等投票】

次の要件を満たす人は郵便等投票ができます。

- 身体障害者手帳の交付を受け、身体に重度の障害のある人
- 介護保険の要介護状態区分が「5」の人

■投票用紙の請求期限 12月10日(水)まで

※投票用紙を請求するためには郵便等投票証明書が必要です。
選挙管理委員会に相談の上、早めに手続きをしてください。



【開票】

即日開票します。

■場所および時間 六戸町文化ホール 12月14日(日) 午後9時から

六戸町選挙管理委員会・六戸町明るい選挙推進協議会

〒六戸町選挙管理委員会
☎55-3111 (内線251)

六戸町の給与・定員管理等の実態と人事行政の運営等の状況についてその概要を公表します

問総務課 ☎55-3111 (内線211)

平成26年六戸町職員の給与・定員管理などの実態を公表します。
六戸町職員の給与は、その職務と責任に応じて国や他の地方公共団体等の給与などの実態を考慮し、議会の議決を経て条例・規則で定められていますが、その概要についてお知らせします。

1 総括

(1) 人件費の状況(一般会計決算)

区分	住民基本台帳人口 (25年度末)	歳出額 A	実質収支	人件費 B	人件費率 B/A	(参考)24年度 の人件費率
25年度	人 10,932	千円 4,806,914	千円 256,050	千円 712,071	% 14.8	% 15.1

(2) 職員給与費の状況

(一般会計決算)

区分	職員数 A	給与費				一人当たり給与費 B/A
		給料	職員手当	期末・勤務手当	計 B	
25年度	人 82	千円 273,352	千円 29,900	千円 99,594	千円 402,846	千円 4,913

(注) 1 職員手当には退職手当を含まない 2 職員数は平成25年4月1日現在の人数である。

(一般会計予算)

区分	職員数 A	給与費				一人当たり給与費 B/A
		給料	職員手当	期末・勤務手当	計 B	
26年度	人 79	千円 294,989	千円 36,262	千円 103,077	千円 434,328	千円 5,498

(注) 1 職員手当には退職手当を含まない 2 職員数は平成26年当初予算に計上した職員数である。

2 職員の平均給与月額、初任給等の状況

(1) 職員の平均年齢・平均給料月額および平均給与月額の状況

① 一般行政職

(平成25年4月1日現在)

区分	平均年齢	平均給料月額	平均給与月額
六戸町	39.7歳	299,838円	322,768円

(平成26年4月1日現在)

区分	平均年齢	平均給料月額	平均給与月額
六戸町	40.2歳	306,024円	331,231円

(注) 1「平均給料月額」とは、各職種ごとの職員の基本給の平均である。

2「平均給与月額」とは、給料月額と毎月支払われる扶養手当、住居手当、時間外勤務手当などのすべての諸手当の額を合計したものであり地方公務員給与実態調査において明らかにされているものである。

(2) 職員の初任給の状況

区分		平成25年4月1日現在				平成26年4月1日現在			
		六戸町		国		六戸町		国	
		初任給	2年後の給料	初任給	2年後の給料	初任給	2年後の給料	初任給	2年後の給料
一般行政職	大学卒	172,200円	185,800円	172,200円	185,800円	172,200円	185,800円	172,200円	185,800円
	高校卒	140,100円	149,800円	140,100円	149,800円	140,100円	149,800円	140,100円	149,800円
技能労務職	高校卒	137,200円	146,700円	137,200円	146,700円	137,200円	146,700円	137,200円	146,700円
	中学卒	129,200円	137,200円	129,200円	137,200円	129,200円	137,200円	129,200円	137,200円

(3) 職員の経験年数別・学歴別平均給料月額の状況

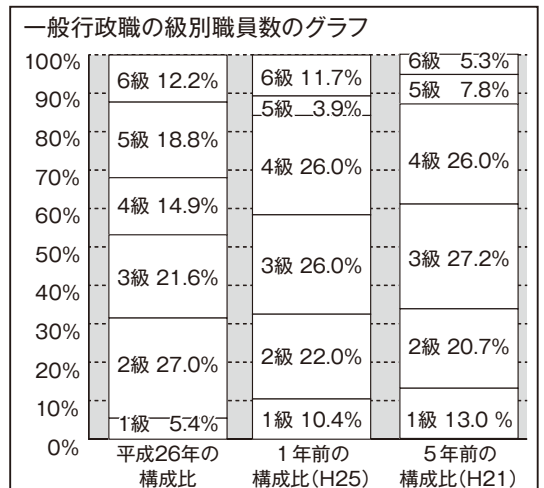
区分		平成25年4月1日現在						
		経験年数	10年	15年	20年	25年	30年	35年以上
一般行政職	大学卒	277,700円	316,100円	364,100円	392,900円	414,300円	422,600円	
	高校卒	— 円	262,900円	— 円	371,600円	383,000円	416,000円	

区分		平成26年4月1日現在						
		経験年数	10年	15年	20年	25年	30年	35年以上
一般行政職	大学卒	264,900円	321,200円	378,800円	408,500円	414,300円	422,600円	
	高校卒	214,000円	264,200円	323,300円	369,400円	384,300円	413,600円	

3 一般行政職の級別職員数等の状況

(1) 一般行政職の級別職員数の状況

平成26年4月1日現在				平成25年4月1日現在		5年前(平成21年4月1日現在)	
区分	標準的な職務内容	職員数	構成比	職員数	構成比	職員数	構成比
1級	主 事	4人	5.4%	8人	10.4%	10人	13.0%
2級	主 査	20人	27.0%	17人	22.0%	16人	20.7%
3級	総括主査	16人	21.6%	20人	26.0%	21人	27.2%
4級	課長補佐 事務局次長、主幹	11人	14.9%	20人	26.0%	20人	26.0%
5級	課長・室長	14人	18.9%	3人	3.9%	6人	7.8%
6級	課長、事務局長	9人	12.2%	9人	11.7%	4人	5.3%
計		74人	100.0%	77人	100.0%	77人	100.0%



(注) 1 六戸町の給与条例に基づく給料表の級区分による職員数である。 2 標準的な職務内容とはそれぞれの級に該当する代表的な職務である。

(2) 昇給への勤務成績の反映状況

人事評価が未実施であるため、昇給区分に差を設けなかった。ただし、疾病等により勤務実績に差がでた者については、その実績に応じて昇給区分を決定している。

4 職員の手当の状況

(1) 期末・勤勉手当

六戸町		国	
支給実績(25年度) 92,833千円		—	
一人当たり平均支給額(25年度) 1,238千円		—	
(25年度支給割合) 期末手当 2.50月分 (1.45)月分	勤勉手当 1.35月分 (0.65)月分	(25年度支給割合) 期末手当 2.60月分 (1.45)月分	勤勉手当 1.35月分 (0.65)月分
(加算措置の状況) 職務上の段階、職務の級等による加算措置 ・役職加算 5~15%		(加算措置の状況) 職務上の段階、職務の級等による加算措置 ・役職加算 5~20% ・管理職加算10~25%	

(注) ()内は、再任用職員に係る支給割合である。

【参考】勤勉手当への勤務実施の反映状況(一般行政職)

人事評価が未実施であるため、昇給区分に差を設けず一律の支給を行っている。

(2) 退職手当(平成26年4月1日現在)

六戸町		国	
(支給率) 自己都合 勤続20年 21.62月分	勤続25年 30.82月分	勤続35年 43.70月分	最高限度額 52.44月分
勤続20年 27.025月分	勤続25年 36.570月分	勤続35年 52.440月分	最高限度額 52.440月分
調整額 在職の区分に応じて定める額の60月分調整月額を合計した額 (月額0円~33,350円)		その他の加算措置 定年前早期退職特例措置 (2~45%加算)	
その他の加算措置 (退職時特別昇給 なし) 定年前早期退職特例措置 (2~45%加算)		その他の加算措置 定年前早期退職特例措置 (2~45%加算)	
一人当たり平均支給額(25年度)※ 定年等 10,088千円		一人当たり平均支給額(25年度)※ 定年等 10,088千円	

※平成25年度に退職した職員の平均額

(3) 特殊勤務手当(平成26年4月1日現在)

手当の名称	主な支給対象職員	主な支給対象業務	左記職員に対する支給単価
診療従事手当	医師	診療に従事した時	院長 750,000円/月 副院長 550,000円/月 医長 480,000円/月 医員 450,000円/月
往診・手術手当	医師 看護師	往診・手術に従事した時	往診・手術料金加算分 実収に割合を乗じた額 医師 80/100 看護師 20/100
夜間看護手当	看護師 准看護師	深夜(午後10時から午前5時までの間をいう。)において行われる看護業務に従事した時	1回 6,800円

(4) 時間外勤務手当

平成25年決算	支給実績	3,056千円
	職員一人当たり平均支給年額	66千円
平成24年決算	支給実績	3,313千円
	職員一人当たり平均支給年額	59千円

(5) その他の手当(平成26年4月1日現在)

手当名	内容及び支給単価	と国の異制同度	異国の制度内容	(25年度決算)	(25年度実績)	一人当たり支給額
扶養手当(月額)	配偶者	13,000円	同じ	—	8,842千円	196,479円
	配偶者有	1人	6,500円	同じ		
		2人目以降	6,500円	同じ		
	特定期間の加算(16歳から22歳の子)	5,000円	同じ	—		
住居手当(月額)	借間、借家居住者	27,000円以内	同じ	—	4,890千円	257,361円
通勤手当(月額)	交通機関	運賃相当額	同じ	—	2,229千円	42,051円
	交通用具	2,000円から	同じ	—		
	全額支給限度額	55,000円	同じ	—		
管理職手当(月額)	管理職(課長、事務局長)	30,000円	異なる	定額	3,240千円	360,000円

5 特別職の報酬等の状況

(平成26年4月1日現在)

区分	給料・報酬月額等			
給料	町長	699,000円		
	副町長	546,000円		
	教育長	491,000円		
報酬	議長	287,000円		
	副議長	233,000円		
	議員	225,000円		
期末手当		6月期	12月期	計
	町長	1.35月分	1.45月分	2.80月分
	副町長	1.35月分	1.45月分	2.80月分
	教育長	1.35月分	1.45月分	2.80月分
	議長	1.35月分	1.45月分	2.80月分
	副議長			
議員				
退職手当		算定方式		支給時期
	町長	699,000円(最終給料額)×45.5/100(支給率)×48月(4年)		任期満了時
	副町長	546,000円(最終給料額)×26.5/100(支給率)×48月(4年)		
	教育長	491,000円(最終給料額)×22.5/100(支給率)×48月(4年)		

6 職員数の状況

(1)部門別職員数の状況と主な増減理由 (各年4月1日現在、単位:人)

区分	職員数		対前年増減数	主な増減理由	
	平成25年	平成26年			
一般行政部門	議会事務局	3	3	0	
	総務課	11	9	△2	
	企画財政課	6	6	0	
	会計課	3	3	0	
	税務課	9	8	△1	
	町民課	6	5	△1	
	福祉課	12	12	0	
	農業委員会事務局	2	2	0	
	産業課	9	9	0	
	建設下水道課	7	8	1	
小計	68	65	△3		
教育部門	教育課	11	11	0	
	図書館	2	2	0	
	小計	13	13	0	
	公営企業等会計部門	病院	28	26	△2
		建設下水道課	2	1	△1
		国保事業(町民課)	2	2	0
		老人保健事業(福祉課)	0	0	0
		介護保険事業(福祉課)	5	4	△1
		後期高齢者事業(町民課)	1	1	0
		小計	38	34	△4
合計	119 [153]	112 [153]	△7		

(注) 1 職員数は一般職に属する職員数であり、教育長は含まない。 2 []内は条例定数の合計である。

9 職員の勤務時間その他の勤務条件の状況

(1) 一般職員の1週間の勤務状況 (平成26年4月1日現在)

(ア) 1週間の勤務時間 38時間45分

(イ) 勤務時間 午前8時15分～午後5時00分

(ウ) 休憩時間 午後12時00分～1時00分

(2) 休暇の種類 (平成26年4月1日現在)

(ア) 年次有給休暇 20日

(イ) 病気休暇 90日以内(高血圧、悪性新生物などによる疾病の場合は180日以内、結核性疾患の場合は2年以内)

(ウ) 特別休暇(主なもの略称)

骨髄休暇(必要と認められる期間)、ボランティア休暇(5日)、結婚休暇(5日)、産前休暇(8週間)、産後休暇(8週間)、育児休暇(1日2回各30分)、服忌休暇(例:配偶者10日、父母7日)、夏季休暇(3日)、妊婦通院休暇、乳幼児健診休暇

(エ) 介護休暇(6ヶ月以内)

8 職員の分限および懲戒処分等の状況

(1) 職員の分限の状況 (平成25年度) 0件

(2) 職員の懲戒処分の状況 (平成25年度) 戒告0件、減給0件、停職0件、免職0件

9 職員の勤務の状況 (平成25年度)

職員の営利企業等従事許可の状況

(ア) 自ら営利を目的とする私企業を営む場合 (農業従事等) 0件

10 職員の研修および勤務成績表の評定の状況 (平成25年度)

(1) 職員の研修の状況 (平成25年度)

区分	内容	参加者
県研修所	主事研修、税務研修等	21人
電源地域振興センター	地域活性化研修等	4人
市町村職員中央研修所	政策形成理論	1人

11 職員の福祉および利益の保護の状況

職員の福祉については、青森県市町村職員共済組合、六戸町職員互助会で福利厚生事業を行うほか、勤務中に災害があつた場合は公務災害補償制度により補償されます。

(1) 職員の福祉の状況 (平成25年度) 健康診断、人間ドックなどを実施

(2) 職員互助会の状況

地方公務員法第42条の規定に基づき、職員の福利厚生に資するため職員互助会を設置しています。

〈六戸町職員互助会〉

研修助成事業や祝い金など実施しています。

・会員数…115人

・町からの補助金…0円

(3) 公務災害補償の認定状況 (平成25年度) 認定件数 0件

(4) 利益の保護の状況

給与、勤務時間その他の勤務条件に関する措置の要求及び不利益処分に関する不服申し立ての状況

平成25年度 なし

六戸町消防出初式

消防恒例の年頭行事「消防出初式」を開催します。消防団の勇壮な分列行進をご覧ください。

当日は会場周辺が一部交通規制されますのでご注意ください。

日時 平成27年1月4日(日)

午前10時～

内容 観閲、分列行進、式典

場所 役場周辺官庁街通り

および熊野神社

問総務課

☎55-4582



町民新年祝賀会

日時 平成27年1月5日(月)

午後2時30分～

今回から開始時間が午後2時30分からとなりますのでご注意ください。

場所 文化ホール

会費 3,000円

申し込み 12月19日(金)まで

問総務課

☎55-4582
☎55-2095

町民バス運行ダイヤが変更になります

問総務課 ☎55-3111(内線215)

町民バスは、平成27年1月5日(月)から三沢駅へ乗り入れします。これにともない運行ダイヤが変更になります。新しい時刻表は、町内会を通して配布するほか、役場ロビーや町立病院、地域包括支援センター、老人福祉センター、総務課窓口で配布用を準備しています。

三沢駅への運行は、町民バス中央待合所から小松ヶ丘を経由し三沢駅までのルート(図1)を1日3往復します。通学・通勤などぜひご利用ください。

三沢駅方面(下り)

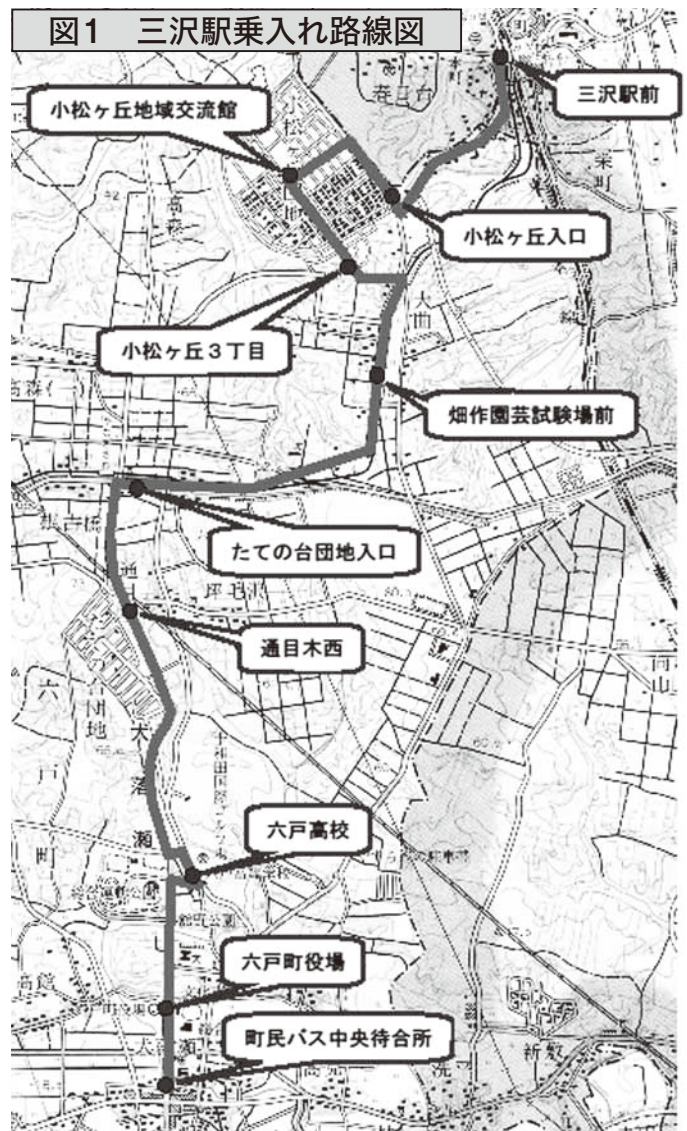
	停留所名	1便	2便	3便
1	町民バス中央待合所	7:00	13:10	18:15
2	役場	7:03	13:13	18:18
3	六戸高校	7:06	13:16	18:21
4	通目木西	7:10	13:20	18:25
5	柳沢	7:12	13:22	18:27
6	畑作園芸試験場	7:16	13:26	18:31
7	小松ヶ丘3丁目	7:18	13:28	18:33
8	小松ヶ丘地域交流館	7:21	13:31	18:36
9	小松ヶ丘入口	7:24	13:34	18:39
10	三沢駅前	7:28	13:38	18:43

三沢駅方面(上り)

	停留所名	1便	2便	3便
1	三沢駅前	7:45	14:10	19:00
2	小松ヶ丘入口	7:49	14:14	19:04
3	小松ヶ丘地域交流館	7:52	14:17	19:07
4	小松ヶ丘3丁目	7:55	14:20	19:10
5	畑作園芸試験場	7:57	14:22	19:12
6	柳沢	8:01	14:26	19:16
7	通目木西	8:03	14:28	19:18
8	六戸高校	8:07	14:32	19:22
9	役場	8:10	14:35	19:25
10	町民バス中央待合所	8:13	14:38	19:28

※日曜日・祝日は全て運休します。

図1 三沢駅乗入れ路線図



平成27・28・29年度入札参加資格審査申請書の 定期申請受付について

①受付期間

平成27年2月1日から
平成27年2月28日まで

(土曜日・日曜日・祝日を除く)

午前9時から午後5時まで

(正午から午後1時まで除く)

メール便などを含む。受付期間経過後の到着分については、追加申請扱いとなりません。ただし、郵送・宅配・メール便等の場合、集荷受付日印が受付期間内であれば受理します。

②有効期間

平成27年7月1日から平成30年6月末日の3年間(審査後、資格登録された場合に限る。また今回は県資格参加有効期間に合わせるため3年間とする)

③提出方法

(1) A4フラットファイルに関係書類を綴じてください。(色指定なし、表紙・背表紙にタイトル「平成27・28・29年度入札参加資格申請書」、申請区分「工事」、「測量・コンサル」、「物品・役務」、社名を必ず明記のこと)

(2) 持参または郵送など

※郵送などの場合、封筒の表に朱書きで「入札参加資格審査申請書在中」と記載すること。

※受付証が必要な場合、郵便番号、住所、社名を記載のうえ返信用はがき又は、返信用封筒(切手貼付済)を同封すること。

※受付後、審査段階で提出書類に不足又は記載事項に不備等があった場合、資格登録されませんので注意してください。

(提出書類は返送しません)

④提出先 六戸町企画財政課

〒039-1239-2

青森県上北郡六戸町大字犬落瀬字前谷地60

☎55-4583・FAX55-3112

⑤提出書類および注意事項

「工事関係」、「測量・建設コンサルタント等」、「物品の製造・売買・役務提供等」複数希望する場合は、それぞれの申請区分別に書類を提出してください。

⑥申請区分別必要書類

(1) 工事関係

「中央公契連統一様式」(中央公共工事契約制度運用連絡協議会申合せ様式)または、それに準じて作成した独自様式

※添付書類

①業者カード【建設業者】(町独自様式、六戸町ホームページからダウンロードしてください)。

②工事経歴書

③営業所一覧表

④経営規模等評価結果通知書・総合評定値通知書の写し(最新のもの)

⑤業態調査(有資格技術者内訳)若しくは有資格技術者経歴書・名簿

⑥建設業の許可書の写し

⑦納税証明書(写し可)

○国税

(その3未納の税額がないことの証明)

・法人事業者…その3の3

・法人税、消費税及び地方消費税

・個人事業者…その3の2

(申告所得税、消費税及び地方消費税)

○県税

・法人事業者…法人県民税、法人事業税

・個人事業者…個人事業税

○町民税・固定資産税

⑧建設業退職金共済制度・中小企業退職金共済制度・特定退職金制度に加入していることを証する書面(写し可)

⑨商業登記簿謄本(写し可)

⑩委任状(支社、営業所等に委任している場合のみ)

⑪印鑑証明書(写し可)

⑫使用印鑑届

⑬測量・建設コンサルタント等

「中央公契連統一様式」(中央公共工事契約制度運用連絡協議会申合せ様式)または、それに準じて作成した独自様式

※添付書類

①業者カード【委託業者】(町独自様式、六戸町ホームページからダウンロードしてください)。

②有資格技術者経歴書

③測量等実績調査

④営業所一覧表

⑤商業登記簿謄本(写し可)

⑥登録証明書等(写し可)

⑦財務諸表(1年分)

⑧納税証明書(写し可)

⑨個人の場合、代表者の身分証明書

⑩個人の場合、収支計算書

⑪納税証明書(写し可)

○国税

(その3未納の税額がないことの証明)

・法人事業者…その3の3

・法人税、消費税及び地方消費税

・個人事業者…その3の2

(申告所得税、消費税及び地方消費税)

○県税

・法人事業者…法人県民税、法人事業税

・個人事業者…個人事業税

○町民税・固定資産税

⑨委任状(支社、営業所等に委任している場合のみ)

⑩印鑑証明書(写し可)

⑪使用印鑑届

⑫物品の製造・売買・役務提供等

国土交通省様式、他市町村提出様式でも可

※添付書類

①業者カード【委託業者】(町独自様式、六戸町ホームページからダウンロードしてください)。

②参加希望業種・品目

③営業経歴書

④商業登記簿謄本(写し可)

⑤個人の場合、代表者の身分証明書

⑥登録証明書等(写し可)：役務提供の場合

⑦技術者名簿：役務提供の場合

⑧財務諸表(1年分)

⑨納税証明書(写し可)

○国税

(その3未納の税額がないことの証明)

・法人事業者…その3の3

・法人税、消費税及び地方消費税

・個人事業者…その3の2

(申告所得税、消費税及び地方消費税)

○県税

・法人事業者…法人県民税、法人事業税

・個人事業者…個人事業税

○町民税・固定資産税

町内業者、町内営業所等の委任者の場合

⑨委任状(支社、営業所等に委任している場合のみ)

⑩印鑑証明書(写し可)

⑪使用印鑑届

無料法律相談

■内容 無料法律相談は、インターネットや債務問題、悪質商法被害など、あなたのお悩みに弁護士が対応します。(要予約)

■場所 就業改善センター

■日時 午後1時30分～

▽平成26年 12月18日(木)

▽平成27年 1月15日(木)

2月19日(木)

■予約・問い合わせ先

産業課 ☎55-4495

未登記家屋の名義変更や取り壊しなどの届け出はお済みですか？

固定資産税は、毎年1月1日現在の所有者に納税義務が発生します。登記されていない家屋(未登記家屋)の所有者が変更になったときや取り壊しなど異動があった場合は、速やかに「家屋補充課税台帳名義変更届」および「家屋滅失届」を提出してください。取り壊しの場合は、後日職員が現地を確認します。

なお、それぞれの様式については税務課窓口に用意してあるほか、町ホームページからダウンロードできます。ご不明な点がありましたら、お問い合わせください。

■税務課 固定資産税係

☎55-3111 (内線142)

六戸町農業者のみなさんへ

○農業基盤整備事業について

地域の実情に応じた迅速かつきめ細やかな農地・農業水利施設の整備を実施し、生産効率の向上と農業競争力の強化を図ることを目的とする補助事業がありますのでお知らせします。

1 実施年度

平成28年度から平成30年度(予定)

2 実施採択要件

(1) 1地区の事業費が200万円(税込) 以上で受益者数が2名以上であること。

(2) 単年度で完了する地域であること。

3 事業種類

(1) 農業用排水施設(ゲート、排水機場合含む)：新設、廃止又は変更

(2) 暗渠排水：新設、変更

(3) 土層改良：客土、混層耕、除礫

(4) 区画整理：軽微な区画形質の変更

(5) 農作業道：小規模農道の舗装、オーバーレイ、拡幅等※新設は不可

(6) 農用地の保全：

(1)～(5)以外の農用地改良又は保全のために必要な事業

4 負担区分

国 50%

県 27・5% (農作業道除く)

受益者等 22・5%

※詳しい問い合わせは

産業課 ☎55-4495

除雪作業にご協力をお願いします

圃建設下水道課 ☎55-4610

町では生活道路確保のため、また、皆さまがより快適な生活ができるように除雪作業を行いますので、ご協力をお願いします。

①路上駐車をしないでください。

除雪作業は交通量の少ない夜間および早朝に行います。路上に放置されている車両があると見通しが悪く大変危険です。また、駐車部分が除雪できなくなるばかりでなく、除雪車が作業を行うことができず、交通障害の原因となります。

②除雪車の30メートル以内に近寄らないでください。

除雪車は前方でも、10メートル以内に入ると死角となります。また、雪に混じっている碎石、木材、ガラスなどが飛散する場合があります。大変危険ですので、作業中の車両には近づかないでください。道路でのソリ遊びも大変危険です。保護者の方は十分注意してください。

③玄関先の雪処理にご協力をお願いします。

除雪車は道路を確保するために除雪しており、構造上どうしても道路わきに雪が寄せられる場合があります。玄関や車庫前などに寄せられた雪は大変恐れ入りますが、各ご家庭で取り除いていただきますようご協力をお願いします。

④道路上に物や雪を出さないでください。

私有物件(材木、鋼材、庭木の枝など)が路上にはみ出ていると除雪車が衝突または巻き込むため事故の原因になります。(特に段差解消プレートや敷鉄板などは撤去してください。雪により見えないため、事故の原因になります。)私有地に積もった雪は、道路を通行される方の障害となりますので道路に出さないでください。



※段差解消プレート (イメージ)



※敷鉄板 (イメージ)

～保育園等の入所受付が 平成27年4月から変わります～

来年4月から、少子化や待機児童問題などといった、子ども・子育てをめぐるさまざまな課題を解決するための「子ども・子育て支援新制度」が全国的にスタートする予定です。六戸町が進める子ども・子育て支援についてお知らせします。

「新制度」に関する疑問や質問などお問い合わせはこちらまで

■ 役場福祉課

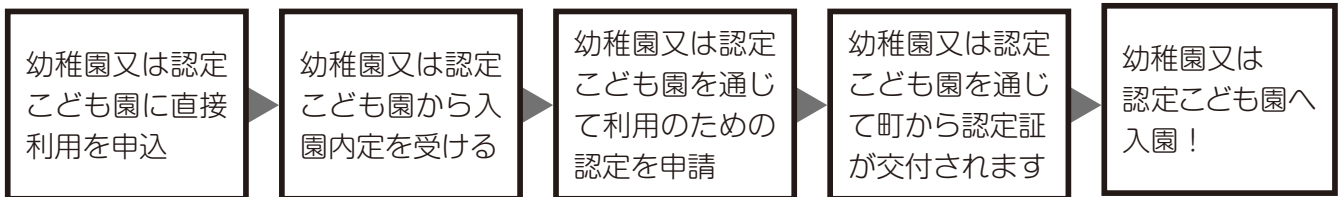
☎ 0176-55-3111 (内線134)

FAX 0176-55-3031

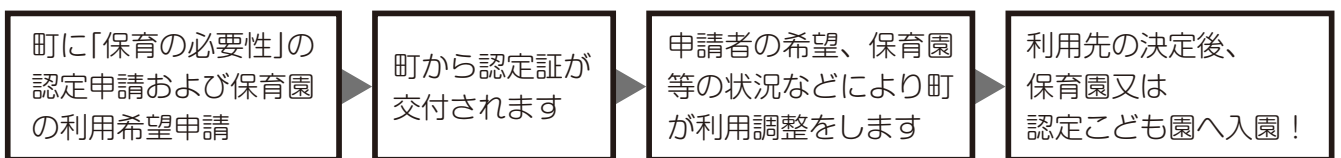
また、さらに詳しい内容についてはHPで
<http://www.town.rokunohe.aomori.jp>

③ 認定・入園申込等の流れ ※平成27年度の小松ヶ丘幼稚園の利用手続きは従来どおりです。

【1号認定(幼稚園・認定こども園)】 新制度に移行した幼稚園・認定こども園(教育部分)の利用を希望する場合



【2・3号認定(保育園・認定こども園)】 保育園・認定こども園(保育部分)、の利用を希望する場合



④ 認定申請・入所受付の日程

平成27年4月からの保育園・認定こども園(保育部分)の入所受付は下記のとおりです。

申込書等は福祉課または町内保育園にて配布します。

○ 申込配布：平成26年12月中旬(予定)

○ 一斉受付：平成27年1月上旬(予定)

○ 受付場所：役場福祉課または各保育園に忘れずにお申し込みください。

※新制度移行に伴い、申込方法が違う点がありますのでご不明な点については福祉課までお問合せください。

◇ 保育の必要な事由 ◇

～ 2、3号認定を受けるには下記の事由に該当が必要です。～

■ 就労(フルタイム、パートタイム、夜勤、居宅内労働など基本的にすべての就労を含みます)

■ 妊娠・出産 ■ 保護者の疾病・障がい ■ 就学 ■ 求職活動

■ 災害復旧 ■ 同居または長期入院等している親族の介護・看護

■ 育児休業取得中に、既に保育を利用している子どもがいて継続利用が必要であること ■ 虐待やDVのおそれがあること

■ その他、上記に類する状態として町が認める場合

◇ 保育の必要量 ◇

～ 「保育を必要とする事由」を「就労」等とする場合は、次のいずれかに区分され、保育を受ける時間が決まります。～

○ 「保育標準時間」利用…フルタイム就労等を想定した利用時間(最長11時間)

○ 「保育短時間」利用…パートタイム就労等を想定した利用時間(最長8時間)

※ 「保育短時間」利用が可能となる保護者の就労等時間の下限は1カ月当たり64時間です。

現在保育園を利用中の方へ

保育を必要とする事由に該当する場合は、基本的に継続が可能となりますが、新制度に移行するにあたっての手続き等の詳細は、12月中に福祉課または保育園を通じてご案内します。

保育園・認定こども園などの 保育料について

新制度の利用にかかる保育料は、認定こども園(教育部分)も含め、保護者の所得に応じた負担を基本として町が設定します。平成27年度からは、町民税額により決定します。

保育料のほか、制服代など入園時にかかる費用や給食、送迎バスなどの実費徴収、特色ある教育のための上乗せ徴収などがあります。詳しくは、各施設にお問い合わせください。

子ども・子育て支援 新制度がスタートします！

1 新制度では何が変わるの？

保育認定、教育標準時間認定などの「認定」を受け、認定に応じて利用先（保育園・幼稚園・認定こども園・地域型保育）を選択していく仕組みが導入されます。施設の分類も見直され、幼保連携型認定こども園が保育園や幼稚園と同列に位置づけられ、家庭保育室が認可事業の「地域型保育」に移行します。

2 施設の種類の種類 ～新たに地域型保育(認可事業)が創設されます～

小学校就学前の施設として、これまで幼稚園、保育園、認定こども園、家庭保育室の4つが多く利用されてきました。新制度では、認定こども園の拡充を推進するとともに、認可事業として、新たに少人数の子どもを保育する地域型保育を創設し、身近な保育の場を確保していきます。

幼稚園

小学校以降の教育の基礎を作る幼児期の教育を行う学校です。新制度に移行する幼稚園と手続きや保育料について従来どおりの運営を続ける幼稚園に分かれます。

認定こども園

教育と保育を一体的に行う、幼稚園と保育所の機能をあわせ持つ施設で、保護者の就労状況に関わりなく教育・保育を受けられます。

- ・さつき保育園(予定)・第一日の出保育園(予定)

保育園

仕事等のため家庭で保育ができない保護者の代わりに保育を行う施設です。

- ・第二日の出保育園(予定)
- ・小松ヶ丘保育園(予定)

新・地域型保育事業

4つのタイプ▶

- 家庭的保育
- 小規模保育
- 事業所内保育
- 居宅訪問型保育

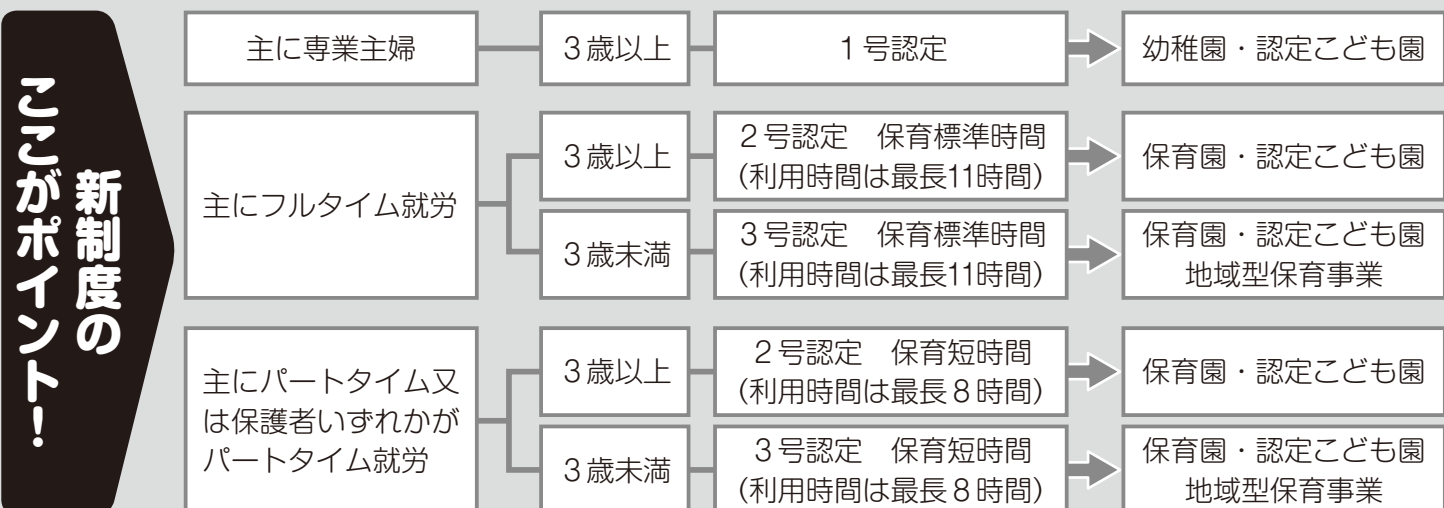
少人数で0～2歳の子どもを預かる事業です。

※現在、町内では実施しておりませんが、新制度施行に伴い、事業申請に基づき検討していきます。

※平成27年度は「小松ヶ丘幼稚園」では新制度へ移行せず、従来どおりの運営となります。

～施設等の利用を希望する保護者の方に、利用のための認定を受けていただきます～

新制度では、町が認定する3つの区分に応じて、幼稚園、保育園、認定こども園の利用先が決まります。

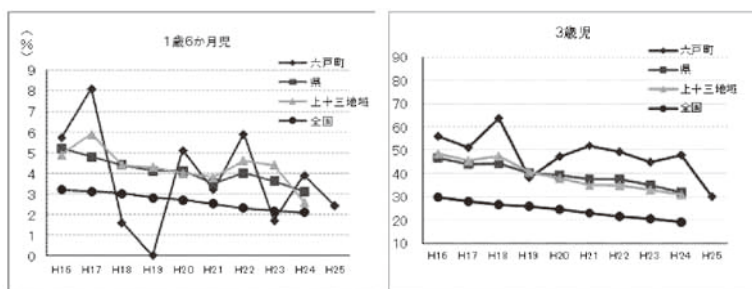


子どもの歯の健康を守りましょう

11月2日、メイプルタウンフェスタ2014において、健康づくり実践者表彰として、歯のきれいな3歳児の子どもたちが表彰されました。

今回表彰されたのは、平成26年の3歳児健診で「むし歯がない」「歯のかみ合わせに異常がない」「汚れがない」きれいな歯の子どもたちで、3歳児健診を受診した76名のうち39名が該当しました。

★六戸町は、むし歯にかかる子がまだまだ多い！



受賞者に向けてメッセージを送る
健康づくり推進協議会 杉山茂夫会長

1歳6か月児・3歳児健診で実施した歯科検診の結果から、六戸町は県や上十三地域よりもむし歯に患率（むし歯にかかる割合）が高い状態になっていることがわかります。



★子どものむし歯を防ぐのは、まわりの大人の役目です！

子どもは甘い物やジュースが大好き。でも、自分でむし歯予防ができません。

そこで、まわりの大人の出番です。正しい食生活と歯みがき習慣を身につけさせることが大事です。

子どもの歯の健康を守るためには、まず大人が率先して、普段の生活でお手本を見せてあげる必要があります。お父さん・お母さんはもちろん、おじいちゃん・おばあちゃん含め、家族みんなで、歯の健康づくりに取り組んでみましょう。

家族みんなで取り組もう
お口の健康！

- かたくて、歯ごたえのあるものを積極的に食べよう
- 食事は時間を決めてきちんと食べよう
- バランスのとれた食品をとろう
- よくかんで食べよう
- 甘い味に慣れさせない
- のどがかわいたらジュースよりも水やお茶を

虫歯があったら
治療しよう！



- 食事前におやつを食べさせない
- おやつの一回量を決める
- 時間を決めていたら食べさせない
- お菓子は袋ごと（好きなだけ）与えない
- 食べたらずぐ、寝る前にも歯をみがこう
- 低学年までは親がきちんと仕上げみがきを
- 歯科医院で定期検診を受けよう
- 歯を強くするフッ素も上手に活用しよう

「臨時給付金」申請期限、平成27年1月5日です

閏福祉課 ☎55-3111(内線130)

この給付金を受け取るには、申請が必要です。受け取り忘れの無いように申請してください。

(1度限りの交付で既に申請済みの方は該当になりません。)

■申請場所 六戸町役場福祉課(平成26年1月1日現在六戸町に住所がある方)

■申請期限 平成27年1月5日(期日が過ぎると申請ができなくなります。)

次の方々には、1万円が支給されます。

①住民税が課税されていない方々 ②児童手当を受けている子育て世帯の方々

*①のうち年金を受けている方々などには、5千円が加算され、1万5千円が支給されます。

臨時福祉給付金

○受け取れる方…住民税が課税されていない方

(課税されている方の扶養親族や生活保護受給者は除きます。)

○支給額……………1人につき1万円

(基礎年金、児童扶養手当、特別障害者手当などの受給者には5千円が加算されます。)

子育て世帯臨時福祉給付金

○受け取れる方…平成26年1月分の児童手当を受けている子育て世帯の方

(所得の制限以上の方は除きます。)

○支給額……………児童手当の対象となる児童1人につき1万円

(臨時福祉給付金や生活保護を受けている児童は除きます。)

母子父子寡婦福祉資金 予約貸付のお知らせ

平成27年度において、高等学校、大学、専門学校などに進学を予定しているお子さまがいるひとり親家庭等を対象とした「就学支度資金」「修学資金」「修業資金」の予約貸付申請の受付を行います。これは、進学を希望する学校に入学する前に、あらかじめ資金の貸付が受けられるかどうかの審査をし、入学が決定したときには適否が決定しており、貸付が受けられるという見通しをつけておくことによって、進学をスムーズにするものです。

■受付期間 12月11日(木)まで

※資金の種類により添付書類が異なりますので、窓口にお問合せください。また、申請には一定の条件を備えた保証人が必要です。今年度から、父子家庭も貸付の対象になります。

閩福祉課 ☎55-3111(内線136)

健診で異常・軽度異常値があった方、数値改善にお悩みではありませんか？

短命県返上!生活習慣病さよなら講座のご案内

第1弾となる今回は、日常生活での活動量アップの方法を学びます。今後もさらに運動、調理実習、生活習慣病の講話が追加となる予定です。

この講座を通して生活習慣病や健康への知識を深めてみませんか？

日時	内容	申込期限
平成27年 1月15日(木) 14:00~15:30	「日常生活で活動量アップ! 数値を下げる運動のコツ」 講師:加藤智子運動指導員	1月9日(金)

【場 所】 就業改善センター

【対象者】 町内に住む以下の方々。

- ①特定健診の結果、血圧、脂質、血糖で異常・軽度異常が見られた方
- ②生活習慣の見直しをしたい方、健康づくりに興味のある方

【定 員】 30名 【参加料】 無料

【申込み】 お電話または役場窓口にてお申込みください。

閩福祉課 成瀬 ☎55-3111(内線132)

今年の健診はお済みですか？

閩福祉課 ☎55-3111(内線131)

生活習慣病予防、がんの早期発見のため、特定健診とがん検診受診をお勧めします。

◆1月の複合健診日程 1月18日(日) 19日(月) 20日(火) **残り3回です。**

◆受診方法 事前の申し込みは不要です。直接会場へおいでください。

◆会場・受付時間 就業改善センター・午前7時15分~9時30分(午前6時30分開場)

検診項目	対象者	料金	備考
特定健康診査 (身体測定、血圧・尿・心電図・眼底検査・診察・採血)	40歳~74歳の六戸町国民健康保険加入者 40歳以上の生活保護世帯	無 料	受診に必要なもの ・健康保険証 ・複合健診受診票 当日の朝は飲食しないで来て ください。
後期高齢者健康診査	75歳以上の町民 (65歳以上の一定の障害のある方を含む)	無 料	
結核検診(胸部レントゲン)	18歳~39歳の町民	無 料	希望される方は当日会場においでください。
肺がん検診 (胸部レントゲン)	40歳以上の町民	500円	結核検診が含まれております。
喀痰検査(細胞診)	※肺がん検診受診者かつ喫煙の多い希望者	500円	
胃がん検診(透視)	40歳以上の町民	500円	朝ごはん、水、タバコは摂らないで来て ください。
大腸がん検診 (便潜血)	40歳以上の町民	500円	※検査容器は希望者に配布しています。 福祉課まで、ご連絡ください。
前立腺がん検診 (採血)	50歳以上の男性	500円	
肝炎検診(採血)	40歳・40歳以上で検査したことが無い人	500円	B型・C型肝炎の検査

●遠方からくる方は町民バスをご利用ください。(健診バスは運行しません。)

◆協会けんぽ、健保連、共済組合の被扶養者の方へ

複合健診で特定健診を受診できる場合があります。「特定健診受診券」と「健康保険証」をお持ちください。
※社保でお勤めの方は労働安全衛生法に基づく事業主健診が優先され、がん検診のみの受診となります。



①事前に採便容器をもらう。
②便を容器にとる。(2日分)
③健診日に提出。

国民年金からのお知らせ

過去2年間に国民年金保険料の未納期間がある方へ

国民年金は、所得が少ないときや失業等により保険料を納付することが経済的に困難な場合、保険料の免除を申請することができます。

本年4月からは、過去2年1カ月分の免除申請ができるようになりました。

○これまでは、過去分の国民年金保険料の免除(※)が受けられる期間は、申請の直前の7月(学生納付特例は直前の4月)までの1年以内でした。

○本年4月からは、申請時点の2年1カ月前の月分まで申請できるようになりました。

【失業などの特例免除の対象期間も拡大されました。】

○災害・失業などを理由とした免除(特例免除といいますが)はこれまでは、申請時点の年度または前年度に災害・失業などの理由があることが条件となっていました。

○平成26年4月からは、災害・失業などの前月から災害・失業などがあった年の翌々年6月までの期間について、特例免除の申請ができるようになりました。(平成26年3月以前にあった災害・失業も対象となりますが、過去分の審査対象期間は、2年1カ月前までです)

【申請方法は】

六戸町役場町民課またはお近くの年金事務所に申請してください。

必要な添付書類など、詳しくは、下記の申請先までお問い合わせください。

(※)「免除」とは、全額免除、一部免除(3/4、半額、1/4)、若年者納付猶予、学生納付特例のことです。

◆ご注意ください◆

○2年1カ月前の月分まで免除申請をすることができますが、申請が遅れると万一の際に障害年金などを受け取れない場合や失業などの特例免除が受けられない場合がありますので、すみやかに申請してください。

○申請期間に対応する前年所得に基づき、審査を行いますので、免除が承認されない場合があります。

なお、全額免除と一部免除は配偶者および世帯主、若年者納付猶予は配偶者についても所得審査を行います。配偶者や世帯主が失業などに該当する場合も免除を受けられる場合があります。

■お問い合わせ先

六戸町役場町民課 年金係 ☎0176-55-3111
八戸年金事務所 国民年金課 ☎0178-43-7369

国民年金保険料26年12月分の納付期限は平成27年2月2日です。

ごみの減量を家庭から

岡町民課 ☎55-3111(内線124)

六戸町ではごみの減量化とリサイクル率の向上を推進しています。限りある処分場を少しでも長く使っていくため、ごみの減量に努めましょう。

	26年10月分	前月分	前月比
ごみ総量	229.80 t	255.35 t	-25.55 t
1人1日当たりのごみ総量	677.53 g	777.89 g	-100.36 g
リサイクル率	9.09%	11.79%	-2.69%

ごみの減量、再資源化にご協力ください

テレビや新聞などで、3R(ごみを減らす「リデュース」、再利用する「リユース」、再資源化する「リサイクル」)の言葉を聞いたことがありますか?現在ごみを取り巻く環境では課題となっています。

ではなぜここまで3Rという言葉が使われるのでしょうか?それは、ごみの処分場には限りがあるからです。可燃ごみの残渣や不燃ごみは埋立地にて埋め立てられます。しかし、そういった場所は常に存在するわけではなく、近い将来埋め立てする場所は確実になくなっていきます。十和田市にある最終処分場は、あと十数年のうちに満杯になります。そういった処分場を少しでも長く使用するため皆さんの協力が必要不可欠です。再資源化できる資源ごみは、必ず資源ごみとして適切に分別してください。



年末年始のごみ収集日について

岡町民課 ☎55-4612

年末年始にかけてのごみ処理場の休業にとともに、ごみの収集日が変わりますので、ご注意ください。

年末年始の「燃えるごみ」の収集

(A) 毎週㊄・㊅曜日に収集される地区	12月30日㊄ 収集する
大原、大曲、岡沼、沖山、沖山平、金矢、小松ヶ丘全域、桜ヶ丘住宅、七百、柴山、高館、高森(一)、高森(二)、館野、たての台団地、館野団地、坪毛沢、通目木、づめき団地、根古橋、晴ヶ丘、ひばりヶ丘住宅、古里、古里団地、堀切	1月2日㊅ 休み
	1月6日㊄ 収集再開
(B) 毎週㊆・㊇曜日に収集される地区	12月29日㊆ 収集する
赤石、赤田、押込、折茂、折茂新田、上町、上吉田、川原新田、小平、下町、下吉田(一)、下吉田(二)、高見、高屋敷、鶴喰、中町、中堤、長谷、入口、林、南町(一)、南町(二)、柳町、米沢	1月1日㊇ 休み
	1月5日㊆ 収集再開

1月の「燃えないごみ」収集日

(A)	28日㊄	(B)	21日㊅
-----	------	-----	------

1月の「資源ごみ」収集日

(A)	缶	8日㊄	(B)	缶	9日㊅
	紙・プラスチック	15日㊄		紙・プラスチック	16日㊅
	びん	22日㊄		びん	23日㊅
	プラスチック	29日㊄		プラスチック	30日㊅

○自己搬入する場合

十和田地域広域事務組合ごみ処理施設へ自己搬入する場合は、12月29日㊄～1月3日㊅までが休業日のため搬入出来ません。表記以外は通常の業務を行います。

上記の内容は、『平成26年度家庭ごみ収集日程表』に掲載しているとおりです。お間違えのないようご確認ください。

図書館 ほっと ニュース

六戸町立図書館 ☎ 55 - 4561

★クリスマス絵本展示のお知らせ

平成26年12月26日(金)までの間、毎年恒例となりました、クリスマス絵本展を開催中です。大人も子どもも楽しめる、素敵な絵本をたくさん展示しております♪ぜひご覧ください。

♣読書スタンプラリーのお知らせ

夏休みに引き続き、冬休み期間中も、小中学生対象で読書スタンプラリーを開催します。冬休み中に本を借りた小中学生は、1冊につき1個スタンプを押します。10個たまったら先着(なくなり次第終了)で記念品を差し上げます。

※まんが本は今回から対象外となります。

※スタンプは1日5個までです。本を持ち帰って、返すときにスタンプを押します。

♥寄贈ありがとうございます

町内にお住まいの中嶋良一さんが、「大村はま国語教室」1～15巻、別巻の計16冊を寄贈してくださいました。

子どもたちを優劣のかなたの世界に運ぶことを志した大村はまの独創的な実践活動。その国語教育の宝庫ともいべき創造的教育実践の記録を、理論と実践とを立体的に組み立て、初めて集大成した本で、現在ではなかなか手に入らない大変貴重な本です。

現在図書館にて配架中です。ありがとうございました。



◆新着図書のお知らせ

〈一般図書〉

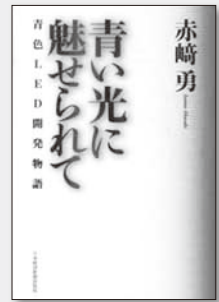
Selection

青い光に魅せられて

青色LED開発物語

赤崎 勇 著

最後のひとりになったとしても、私は決してあきらめない。あきらめなければ道は開ける。幾多の困難にもくじけることなく、青色LEDの基礎技術を確認させ、ノーベル物理学賞を受賞した、「不屈の研究者」が語る。



- ◆はじめての自然農で野菜づくり ◆軍師官兵衛三
- ◆これでいいのか青森県 ◆毎日食べたい“ごはんのような”クッキーとビスケットの本 ◆家族シアター
- ◆いきなりきのご採り名人 ◆飛び跳ねる思考
- ◆働かない息子・娘に親がすべき35のこと
- ◆フォルトウナの瞳 ◆物語のおわり ◆常備菜
- ◆ヒゲのウキスキー誕生す ◆鹿の王<上><下>
- ◆カラダが変わるたのしいおうちヨガ・プログラム
- ◆住んでみたヨーロッパ 9勝1敗で日本の勝ち
- ◆借金の底なし沼で知ったお金の味 ◆性の進化論
- ◆今、ここで勝つために 琴欧洲自伝 ほか

〈児童書〉

Selection

かぜのでんわ

いもと ようこ 著

山の上に置かれた電話。だれもが自由に使えて、今はそばにいない人と話すことができます。でも実はそれは電話線のつながっていない電話でした。

岩手県大槌町に東日本大震災のあと設置された風の電話ボックスをモデルにした絵本。



- ◆11月のジュリエット ◆妖怪ウォッチおはなしえほん
- ◆ぼくのニセモノをつくるには ◆かいけつゾロリの大まじんをさがせ！！ ◆ヒーロー&ヒロインと出会う 名作読書きっかけ大図鑑 全3巻 ほか

★メイプル童話会のお知らせ

★今月は、11月20日(土)、午前10時～10時30分におこないます。絵本の読み聞かせで楽しいひと時をお待ちしています！。

× 明るいセンスと技術 ×

六戸中央印刷

六戸町犬落瀬字明土 67-1

TEL 0176-55-3982

FAX 0176-55-5358

E-mail rokuchuuou1032@bz01.plala.or.jp

平成26年度 芸術・文化賞および体育・スポーツ賞候補者募集

【芸術・文化賞】 平成26年中において、芸術・文化の分野で活躍された人を募集します。
資格は高校生以上の六戸町民

対 象	表彰の要件	表彰の基準
文化賞	文化の向上発展に特に顕著な業績を示し、六戸町の誇りに値すると認められるもの	1、全国的に著名な機関や団体が主催する全国規模以上の文化事業で、特に優れた評価を受けたもの、または同等の成績を上げたもので、当町の名誉を高揚し、若しくは町民の模範とされるものであること 2、芸術的技術が特に優れ、全国レベルで価値があると認められるもの 3、学術的に優れた研究、発明、発見または考察をしたもの 4、優れた著作を刊行したもの 5、原則として、満19歳以上の者 6、その他特にこの賞を授与することが適当と認められるもの
文化功労賞	永年にわたり、文化の向上発展に貢献しその功績が特に顕著である、または文化活動の養成指導に寄与し、その功績が特に顕著であるもの	1、永年にわたり、文化の向上発展に貢献しその功績が特に顕著であるもの 2、文化活動の養成指導に寄与し、その功績が特に顕著であるもの 3、その他特にこの賞を授与することが適当と認められるもの
文化奨励賞	優れた文化の創造及び普及活動を続け、現に功績が優れ、将来活躍が一層期待されるもの	1、全国的もしくは県内の著名な機関や団体が主催する全県規模以上の文化事業において、特に優れた評価を受けたもの、または同等の成績を上げたもので、将来においても広く学術などの活動が続けられると認められるもの 2、芸術的技術が特に優れ、県レベルで価値があると認められるもの 3、その他特にこの賞を授与することが適当と認められるもの

【体育・スポーツ賞】 平成26年中において、体育・スポーツの分野で活躍された人を募集します。
資格は高校生以上（六戸町出身者・在住・企業勤務者）

対 象	表彰の基準
体育功労賞	1. 年齢50歳以上、10年以上にわたり体育協会、各スポーツ団体の役員等を努め、当町のスポーツの普及、奨励に対して功績が特に優れたもの
スポーツ賞	1. オリンピック競技大会、世界選手権大会、アジア競技大会の代表選手および国民体育大会、全日本選手権大会、全国高校総体、その他各種全国大会において3位以内の成績を収めたもの
優秀選手賞	1. 東北総合体育大会、東北選手権大会、東北高校総体において3位以内の成績を収めたもの 2. 県高等学校総合体育大会、高等学校春・秋季選手権大会、国民体育大会青森県予選会、県下高等学校新人戦大会、県民体育大会等で優勝したもの 3. 全国大会に出場し、入賞したもの
スポーツ奨励賞	1. 各種郡大会において優勝したもの 2. 県南地区大会（北奥羽大会）で優勝したもの 3. 各種大会もしくは準じる大会において、優勝または県大会および県民体育大会で2位、3位の成績を収めたもの
スポーツ指導者賞	1. スポーツ指導者として、県大会以上の大会で優勝した選手または団体の育成に5年以上にわたり功績のあったもの 2. 1に準ずるもので特にスポーツ指導者賞を授与することが適当と認められるもの

（国体、全国大会、県大会は3位まで、郡大会、県南大会は優勝のみ。全国大会出場は入賞の場合も可）

■応募方法 平成27年1月7日㊤までに推薦書（芸術・文化賞については文化ホール、体育・スポーツ賞については総合体育館に備え付け、または町ホームページよりダウンロード）に記入し、下記に提出してください。

◆応募・問い合わせ先

【芸術・文化賞】 教育課社会教育係（文化ホール） ☎55-5511 FAX55-5514
【体育・スポーツ賞】 教育課体育・スポーツ係（総合体育館） ☎55-3988 FAX55-3587

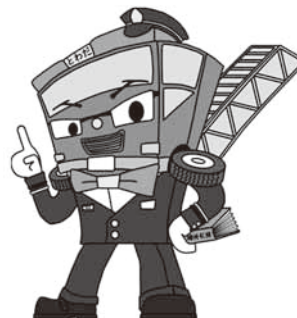
六戸消防署
だより

六戸消防署
☎55-2016

年末年始特別火災予防運動

六戸消防署では、火気の取扱いが多くなる年末年始を迎えるにあたり、12月下旬から1月上旬まで年末年始特別火災予防運動を実施します。
 年末年始はあわただしい時期でもあり、火の元の点検がおろそかになりがちです。みなさんの家庭で使用しているストーブ、ガス器具、電気コタツ、たばこの消し忘れ等から火災が発生しています。
 お出かけ前やおやすみ前に、もう一度火の元を点検しましょう。

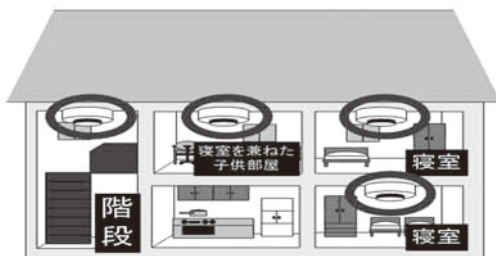
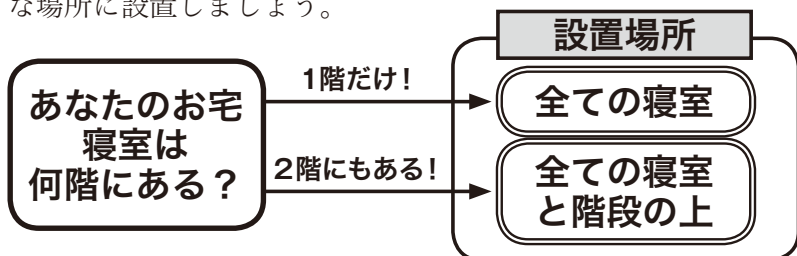
住宅用火災警報器を設置しましょう!!



六戸町の住宅用火災警報器の設置状況を戸別訪問により調査した結果、必要な場所に設置されていない家庭が見受けられました。

住宅用火災警報の設置率は、全国平均79.6%に対して六戸町は65.1% (平成26年6月現在)と依然低い状況にあります・・・

火災の早期発見・避難のため、下記を参考に住宅用火災警報器を適正な場所に設置しましょう。



警察署
だより

十和田警察署
☎23-3195

降雪期のスリップ事故に注意を!

【冬道安全走行の注意点】

- ①タイヤを点検する
 - ・スタッドレスタイヤは、降雪期前に点検し安全なタイヤを!
 - ・タイヤチェーン、スコップ、けん引ロープなどを携行しましょう。
- ②安全な速度で走行する
 - ・スリップ事故の主な原因は速度の出し過ぎです。
 - ・路面の状況に応じた安全な速度で走行しましょう。
- ③十分な車間距離をとる
 - ・積雪や凍結路面では制動距離が長くなります。
 - ・車間距離は、夏場の2～3倍はとりましょう。



- ④トンネル内、橋の部分、日かげの部分に注意する
 - ・走行車線に雪がなくても、トンネル内や橋の部分は凍結している場合があります。
 - ・冷え込みの激しい朝や夜は、日かげの部分が凍結していることがあります。

- ⑤「急」の付く運転はしない
 - ・急加速、急ブレーキ、急ハンドルは禁物です。

- ⑥事故を起こした場合の処置
 - ・車を路肩に停止させ、ハザードランプの点灯や発煙筒などで後続車両に合図を出し、停止表示器材を車両の後方に設置してください。

平成26年 県内の交通事故概況

青森県交通対策協議会(平成26年10月31日現在)

	10月中	六戸町	10月末累計	年齢別	死者	死者数
発生	365件 (-51)	26件 (-2)	3,371件 (-700)	高齢者の死者 (65歳以上の人)	28人 (+4)	28人 (+4)
死者	9人 (+1)	0件 (±0)	41人 (+6)	夜の死者	23人 (+9)	23人 (+9)
				歩行者の死者	17人 (+7)	17人 (+7)
傷者	459人 (-45)	13件 (+8)	4,175人 (-850)	飲酒による死者	3人 (-1)	3人 (-1)
				自動車乗車中の死者	12人 (-5)	12人 (-5)
				シートベルト非着用死者	7人 (+2)	7人 (+2)

()内は対前年比です。また、速報値のため後日変更することがあります。

Tom's World

トムの交流レポート

最近、六戸に来てまだ1年目だったころの自分と入れ替わりたいと思うことが多くあります。去年もそうだったのですが、1年目だった時はすごく楽しかった事が、今になって「面倒くさい」と思うことがよくあります。当初は、雪が降るのが楽しみだったり、雪かきですら楽しいと思っていた自分が、今では“雪なんてずっと降らなければいいのに”“雪かき面倒くさいなあ”と考えるようになりました。

私の地元、オーストラリアのクインズランド州には全く雪が降りません。冬の日中の気温は10℃未満。雪は前に日本に来た時に何回か見ましたが、六戸みたいにちゃんと降る地域に住んだことがありませんでした。そのため六戸に来てすぐのころは冬をすごく楽しみにしていました。しかし、もう何回も何回も雪かきを経験し、すでに雪かきが楽しいという思いもなくなり、冬では日中でも寒いから外出する気もなくなります。さらに、どこかへ行こうと思っても道路が凍っているため、危険で時間がかかります。正直、1週間程前まではこういうことしか考えていませんでした。

しかし、最近、冬は大変だけど、いいことがいっぱいあると改めて思い返しました。まず、六戸に来てからはまったスノーボードが出来ること。まだまだ全然上手じゃないけれど、気が向いたら毎週末スノーボードが出来ると思うとワクワクします。毎日役場からみている八甲田山に雪が積もっている姿もすごく綺麗だし、「十和田湖冬物語」も楽しみの1つです。また、朝起きると館野公園にいる白鳥の音が聞こえてくるのも冬の良さだと思います。

そして、食べ物です！日本の冬の食事がどんなに美味しいかは、やっぱり青森県のような寒いところで冬を過ごさないとわからないですね！おでん、鍋、おしるこはもちろん、普段食べているラーメンやカレーももっと美味しく感じる事ができます。私だけかもしれませんが、冬になると悪いことばかり考えてちょっとだけ落ち込みます。でも、ちゃんと考えてみればいいことがいっぱいあって、1年目のころのように冬がまた楽しみになります（ポイントが違うけど！笑）。

皆さんも是非、冬の寒さに負けずに、WINTERの素晴らしい面に目を向けて、これから来る冬を楽しみましょう！



「東京六戸会」たより

秋の親睦会

“はとバス同乗記”と青森人の祭典

129

好天に恵まれた去る10月25日、東京六戸会のバスツアーに22名の方がお集りになりました。この催しは、最初は東京スカイツリーを含めたコースでしたが、このコースは人気はまだ衰えず、3カ月待ちとの事で急変更いたしました。参加を取り止めた方、また変更にもかかわらず参加された方々にも、心からお詫び申しあげます。

さて、ツアーではバスで混雑する東京駅南口を出発して皇居外苑へ。二重橋から皇居前広場の手入れの行き届いた芝生と緑の松は、人々のやすらぎの場となっております。お濠端を走る皇居ランナーと緑の深い皇居を左に見て、ほぼ一周して国会議事堂に着きました。かなりの階段を上って参議院議事堂の傍聴席へ。“修学旅行以来かな”という人も多く、記憶をたどりながら説明を受けました。議事堂の中央となる所に天皇と皇后のお休み所があり、どちらも贅を尽くした豪華なものでした。大正元年から昭和11年に完成とあり、国産最高の建材と技術が集められ、彫刻や壁画などには日本の風土や習慣などが配慮されているとの事でした。

国会を出ると早やお昼、バスは東京フォーラムへ移動し、昼食です。ここはもとの都庁跡で鷹狩り姿の太田道灌像が元のままにありました。お昼を戴いてバスは日の出棧橋へ。ここには船体を朱に染めて唐破風の屋根に葵のご紋を付けたマストをたなびかせた大きな



御座船が待っておりました。レインボーブリッジを下から覗き、海からのベイエリアの眺めも中々のものです。なぜか船内に花魁姿の娘さんがサービスをしており、誰かが“どうして花魁独特の高い下駄を履かないの”と尋ねたら、船では危ないからと可愛い下駄が愛嬌でした。

バスはこの後東京タワーに向いますが、ここで六戸町から参加された田中孝雄さんを含む私ら4人が誘い合せ、はとバスを降りてJR中央線中野駅北口広場で行われていた“青森人の祭典”へ向かいました。中野駅改札をでますと早速ねぶた囃子が響き、跳人が舞っておりました。大勢の人混みの中から六戸町の売店を見つけて、スタッフの方々とお会いしました。田中さんのご存知の方ばかりなので皆さままでひとしきりお話が弾み、シャモロックのダシの効いたひつつみ汁を美味しく戴きました。山の恵みに海の幸、青森の特産物で“故郷のかまりこ”いっぱいの会場でしたが、陽も傾いてきたのでそれぞれ帰途につきました。

さて東京六戸会では、これからも楽しい集いが出来たらと考えております。皆さまのご意見やアイデアをお願いすると同時に、ご家族や友人共々のご参加をお待ちしております。ありがとうございました。

(六戸中30年度卒 吉田竹雄)



十和田市
「田中忠三郎が伝える精神」展
～東北の民俗衣コレクション
と現代美術～
開催中～平成27年2月15日㊥
十和田市現代美術館

田中忠三郎のコレクション数十点の衣服や民具とともに、独自の視点で様々な素材に向き合ってきた現代の作家作品をあわせて展示します。

園十和田市現代美術館 ☎0176-20-1127

三沢市 三沢市先人記念館企画展
「廣澤安任交遊録」
開催中～平成27年3月29日㊥
開館時間 9時～16時
三沢市先人記念館

元斗南藩藩士であり、三沢に日本初の民間洋式牧場を開いた廣澤安任。多くの人脈に恵まれた彼の交遊録を、先人記念館の収蔵資料などからたどり、その人となりを探ります。

入館料 高校生以上 100円 小中学生 50円
幼児以下 無料 ※毎週土曜日は小中学生無料
園三沢市先人記念館 ☎0176-59-3009

横浜町 横浜なまこフェア
12月1日㊥～14日㊥
①道の駅よこはま 菜の花プラザ
②トラベルプラザ サンシャイン

正月名物「横浜なまこ」を一足先に期間限定、数量限定で味わえるイベントです。

園横浜町役場産業振興課 ☎0175-78-2111 (内351)

十和田市
とわだまちなかプロジェクションマッピング
12月5日㊥・6日㊥ 18時30分～20時
十和田市内施設壁面

市内3カ所(十和田市現代美術館・市民交流プラザ・アートステーショントワダ)の施設壁面を利用して、光のアート「プロジェクションマッピング」を行います。どんな映像が映し出されるのか、お楽しみに!

園十和田市観光推進課 ☎0176-51-6772

小坂町 クリスマスマーケット in 小坂
12月6日㊥、13日㊥、20日㊥
明治百年通り(国際交流広場、天使館周辺)

かつて小坂町に赴任したドイツ人鉱山技師クルト・ネットーの故国ドイツで、伝統的に行われているイベント「クリスマスマーケット」を、小坂の冬の風物詩として大人から子どもまで楽しめる町民手づくりのイベントとして初開催します。

- ①クリスマスマーケット ②クリスマスライトアップ ③クリスマスソングライブ
- ④電飾トラクター運行 ⑤クルト・ネットー特別展示

園小坂町役場観光産業課観光商工班 ☎0186-29-3908

十和田市 駒っこランドクリスマスウィーク
12月20日㊥～25日㊥
十和田市馬事公苑(駒っこランド)

期間中は「サンタくじ」や「ミニサンタをさがそう!」を開催。また、21日㊥には、クリスマス会を開催。ケーキのプレゼントやビンゴ大会などを行います。

園十和田市馬事公苑称徳館 ☎0176-26-2100

三沢市
ニューイヤー・フレッシュコンサート
平成27年1月6日㊥ 18時30分～
三沢市公会堂 小ホール

三沢市出身の音大生・卒業生によるコンサートをご鑑賞ください。
入場料：無料

園三沢市中央公民館(公会堂)
☎0176-53-8711



安心・まごころ・低価格

JA葬祭「やすらぎの会」
新規会員募集中!

— 会員になりますと、特典がいろいろ。
詳しくは、下記Aコープ店へ —

JA葬祭

葬儀のことなら何でもご相談ください JAおいらせグループ 株式会社 ゆめグリーン Aコープみさわ店 0176-54-2665 Aコープ六戸店 0176-55-3030	日・祝日・時間外・深夜の受付は JA全農あおもり 県南葬祭センター十和田 24時間365日 0176-27-3588
--------------------------------------------------------------------------------------------------------	--------------------------------------------------------------------------------------

JA/JA全農あおもり

お気軽にご相談ください

取扱業務 民事全般、不動産、離婚、相続、成年後見、債務整理、会社関係、刑事 (上記以外の事件も取り扱っています)

☎0176-21-5162

受付時間 平日9時～17時30分

【相談料】初回60分 5,000円(税別) (個人の多重債務相談は無料です) 相談は電話または来所による予約制です。

弁護士法人 青空と大地 十和田市西三番町1番42号 NTT十和田ビル2階

〈青森県弁護士会所属〉 弁護士 橋本 明広 弁護士 塩澤 将宏

にこにこプラザ六戸

SG GROUP
エスシーグループ

どこよりも、いのちを愛する東北へ。

デイサービスセンター	☎ 70-1100
グループホーム	☎ 70-1200
居宅介護支援事業所	☎ 58-6680

★ホームページアドレス★
<http://nikonikoplaza6@blog96.fc2.com/>

〒033-0071
六戸町大字犬落瀬字権現沢 54-767

募集

自衛官等募集

【陸上自衛隊】

高等工科学校生徒(一般)

■応募資格

男子で中卒(見込み含む)

17歳未満の者

※詳しくはお問い合わせください。

■受付期間

11月1日(土)～
平成27年1月9日(金)

■試験日

一次：平成27年1月24日(土)
二次：平成27年2月5日(土)
～8日(日)

■試験場所

受付時にお知らせ

※前回のお知らせ(11月号)

で、高等工科学校生徒(一般)の受付期間が平成27年

1月29日までとなっており

ました。正しくは平成27年

1月9日です。お詫びいたします。

■詳しくはお問い合わせください。

三沢募集案内所

☎・FAX 53-1346 (平日午前8時45分～午後5時30分)

✉aomori.pco.misawa@rct.
gsdf.mod.go.jp

三沢基地モニター募集

航空自衛隊三沢基地では、

基地周辺住民の方々と、自衛隊および防衛問題に関心がある方を対象に基地見学などを行い、意見・要望を収集するため、三沢基地モニターを募集します。

■募集区域

上十三地区内市町村

■募集年齢

20代～50代の男女

■定員

10人(応募者多数の場合は、選考による)

■委嘱期間

平成27年4月～

■活動内容

▼基地内および職場見学(1カ月に1回程度、平日の活動) ▼航空機体験乗▼アンケート調査およびモニター会議 など

■申込方法

ハガキに、住所・氏名・年齢・職業・電話番号を明記の上、左記まで郵送してください。

■12月26日(金)必着

〒033-8604

三沢市後久保125-7

お知らせ

夜のリラックスヨガ

無料ヨガ

開室2周年を迎えました。感謝の気持ちを込めて無料ヨガを行います。どなたでもご参加いただけます。

骨盤のゆがみを調べ、冷え性を改善しましょう。

■日時 12月17日(土) 午後6時30分～8時

■場所 六戸町就業改善センター 2階 和室

■持ち物 ヨガマットまたは大判バスタオル

■問い合わせ 090-17211-7829

■高校生ミュージカルがやってくる!

「新春おさわがせ公演 パートIV」

八戸東高等学校 演劇部

オリジナルミュージカル公演

私達は、見てくださる人たちに笑顔をお届けすることを目標に活動しています。

✉航空自衛隊三沢基地渉外室
広報班 ☎53-4121
(内線3313)

入札結果公表

企画財政課 ☎55-4583

平成26年10月23日執行

No.	工事(委託)番号	件名	落札業者	落札金額(千円)
1	工第26号	六戸町上吉田地区公民館解体工事	(有)大同建設	3,750
2	委第21号(建設委第10号)	官庁街・下町線道路測量設計業務委託	(有)アサヒ計画	3,100

平成26年11月7日執行

No.	工事(委託)番号	件名	落札業者	落札金額(千円)
1	委第22号(建設委第11号)	館野公園樹木剪定等業務委託	金沢造園	2,700

7日間
試用OK

大企業で新たな機器入れ替えのためお譲りできます。一般のご家庭で有効活用頂くエコ活動です。 ウィンドウズ7ノートパソコンお安く譲ります

ウィンドウズ7正規認証済み ウィルス対策セキュリティ付 初心者向けパソコンレッスンビデオ付 麻雀・将棋・囲碁ゲーム付 年賀状ソフト付 ワープロ・表計算・プレゼンソフト2013年版付 DVD-CD 視聴可

メモリ3ギガ,4ギガ高規格機種ご希望の方はお問い合わせ下さい。

初期設定費用は価格に含まれています。

東芝 15.4型 (6ヶ月の機器保証)
CPU :celeron (2.00GHz) メモリ : 2GB
HDD : 160GB DVD-マルチ
一台当り 29,000円 (税込、送料込み)



1週間試用して、ご不満の場合は全額ご返金(返品送料ご本人負担)
お申し込み・お問い合わせ
TEL 052-380-9211 月曜～金曜(9時～18時)
Email info@forincs.com
Eメールでもお申し込み頂けます。

非営利団体法人(NPO)には、マイクロソフトオフィス Home and Business 2010付 一台当り35,000円にてご用意があります。
マイクロソフト社 MRR 株式会社フォーインク 愛知県名古屋市中区東横2-3-7 東カンビル1F リングロー事業部 古物許可番号第431030009376号

Microsoft REGISTERED Refurbisher

戸籍の窓口 (10月届出分)

♡ ご結婚 (5件/全10件)

- ♡ (金 沢 翔 太 館 野
佐 々 木 里 香 岡 沼)
- ♡ (林 友 規 林 町
大 久 保 藍 下 松 丘
ケ 丘
- ♡ (高 村 優 矢 小 松 ケ
花 井 志 穂 小 松 丘
ケ 丘
- ♡ (田 中 亮 七 百
和 田 め ぐ み 青 市
森 敷
- ♡ (川 崎 慎 太 郎 高 八 戸 市
大 坪 怜 加 森 屋 戸 市

✽ お誕生 (4件/全8件)

- ✽ 松村 たいせい 祐 樹 長男 館 野
泰 奈 緒 子
- ✽ 滝浪 こうだい 俊 亮 長男 小松ケ丘
功 大 紀 子
- ✽ 林 か お 佳 泰 作 長女 小平、柳町
緒 綾 子
- ✽ 高橋 も え み 桃 水 友 利 長女 小松ケ丘
史 恵

❖ おくやみ (9件/全12件)

- ❖ 濱 カ ヨ (86歳) 小松ケ丘
- ❖ 山 本 泰 男 (82歳) 金 矢
- ❖ 江 渡 義 人 (91歳) 高 館
- ❖ 吉 田 園 子 (93歳) 折 茂 新 田
- ❖ 吉 本 マ ツ ヨ (95歳) 折 茂 新 田
- ❖ 下 田 リ サ (88歳) 七 百
- ❖ 三 浦 キ ネ (91歳) 七 百
- ❖ 種 市 勝 美 (76歳) 赤 田
- ❖ 成 田 政 之 助 (81歳) 小平、柳町

戸籍の窓口掲載欄は、届出時に確認し、希望者のみ掲載しています。
他市町村で届け出した場合でも掲載することができます。掲載を希望する場合は、町民課戸籍担当まで届け出ください。なお、家族が届け出する場合は、本人の了承が必要となります。



完全オリジナルミュージカル作品『Dig』

☆あらすじ
ある町にやってきたアフリカ人の留学生。この留学生がある事件の犯人に疑われ、強烈なキャラの町の人や国際犯罪組織まで関わってくる！
その結末は…観てのお楽しみ！

私たちの舞台を見て何か新しい大切なものを感じてもらえたらとても幸いです。また、この公演を通じて六戸町との親交をより深くしたいと思っています。
私たちの舞台を心置きなくお楽しみください。
■日時 平成27年1月25日(日)
午後1時30分(30分前開場)

不動産取得税は家屋を新築・増築したとき、土地や家屋を売買・交換・贈与などで取得したときに一度だけ課される県の税金です。
納める方法は、納税通知書が送付されますので、納期限までに金融機関またはコンビニなどで納めてください。
税額は、原則として不動産を取得したときの固定資産課

不動産取得税について

■会場 六戸町文化ホール
■入場料 無料
■八戸東高等学校演劇部 蛭名
☎0178-4310262
六戸町文化ホール 高橋
☎55-5511

ツートン青木ものまねショー

ツートン青木ものまねショー

■日時 平成27年2月15日(日)
14:30~(開場14:00) **全席指定**

■会場 町文化ホール

■チケット 3,000円(税込)
またはみのりスタンプ4冊

★スタンプ先行交換中!(現金販売は12月11日開始)
町文化ホール ☎55-5511
六戸みのりスタンプ会 ☎55-2095

税台帳に登録されている価格に住宅および土地の場合は3%、住宅以外の家屋については4%の税率を乗じた額となります。
なお、一定の要件を満たす住宅や住宅用地、東日本大震災により被災した不動産に代

わる不動産を取得した場合に、不動産取得税が軽減される制度があります。
詳しくは、地域県民局税務部までお問い合わせください。
☎2218111(内線207)

人のうごき (H26年10月末現在)

区分	人口	前月比	前年同月比
男	5,301	+1	+27
女	5,640	-2	+37
合計	10,941	-1	+64
世帯	4,173	-3	+72
転入	26	-	-
転出	21	-	-
出生	5	-	-
死亡	11	-	-

町税・保険料納期限

町・県民税(4期)
国民健康保険税(6期)
介護保険料(6期)
後期高齢者医療保険(6期)
の納付月です
納期限は12月25日(日)
※国民健康保険税のみ
平成27年1月5日(月)

◆便利 ◆確実 ◆安心

町税等のお支払は、口座振替がおススメ!

一度手続きすれば、自動的に納税され、払い忘れ防止などに便利な制度です。詳しくは、お近くの金融機関または町税務課にご相談ください。
※町・県民税、固定資産税、軽自動車税、国民健康保険税
国税務課 ☎55-3111 (内線143)

平成26年度国民健康保険税第6期納期限について(お詫びとお知らせ)

平成26年度国民健康保険税の納税通知書(普通徴収)で、第6期の納期限が本来であれば平成26年12月25日とすべきところ、平成27年1月5日となっております。大変申し訳ございません。
つきましては、今年度に限り第6期の納期限を、納税通知書に記載のとおり平成27年1月5日として取り扱います。
ご迷惑をおかけいたしますが、ご理解ください。よろしくお願いいたします。
国税務課 ☎55-3111(内線143)

▼11月17日

子どもたちのために



青森銀行従業員組合(山下薫執行委員長、写真左)様より、児童図書(10万円相当)を寄贈いただきました。山下執行委員長は「子どもたちに本を読む習慣を持ってほしい」と話していました。

▼10月23日

子育て支援のために



ゴルフ愛好会Hクラブ(北向直次会長)様より、子育て支援金として5万円を寄付いただきました。

▼11月18日

交通死亡事故ゼロ達成を表彰



町交通安全協会六戸第一支部(豊川清支部長、写真右から2人目)が交通死亡事故ゼロ4,500日を達成し、十和田警察署(吹越一人署長、写真左)で表彰を受けました。

▼10月28日

ごみ7.5ト撤去



県内の産廃処理事業者や行政機関などで構成される「あおもり循環型社会推進協議会」が、堀切沢地区の林地で不法投棄防止撤去推進キャンペーンを行い、産業・一般廃棄物合わせて約7.5トを撤去しました。

▼11月17日・20日

勤労感謝の訪問



第二日の出保育園(11月17日)



第一日の出保育園(11月20日)

第二日の出保育園(小村好子園長)と第一日の出保育園(長嶺きみ園長)の年長組園児たちが町役場を訪れ、鉢花などをプレゼントし、日頃の勤めに感謝を伝えました。

また、両園から「愛の1円募金」活動で集めた募金35,759円が寄付され、町役場を通じ日本赤十字社青森県支部へと送られました。

▼11月2日

まちづくりに役立てて



一般社団法人日本競輪選手会青森支部様より、まちづくりに役立ててほしいと、メイプルタウンフェスタ2014での物販ブースの売り上げ22,458円を寄付いただきました。

▼11月12日

統計調査の功績が認められる



長年にわたり統計調査に尽力された功績が認められ、小笠原隆治氏(たての台団地、写真左)と平館信二氏(高屋敷、写真右)が青森県統計協会(三村申吾会長)から統計功労者表彰を受けました。

大切な人と
ふるさとを守る
消防団員
募集



☎総務課 55-4582

▼11月3日

地域消防活動の功績に荣誉

秋の叙勲が発表され、下田徳衛氏(七百)が瑞宝単光章を受章。町消防団分団長を含め35年にわたり町の消防活動に尽力された功績が認められての受章となりました。

受験。最後の追い込みで合格だ!

冬期講習受講生募集中!

- ★高校入試 -500円講座-
超基本。ピンチの生徒集まれ!
講座例
・理社超基本事項をもう一度
・長文の単語の意味が全く分からない生徒集まれ!など

- ★高校入試 -弱点克服-
・教科:国・数・英・社・理
・料金:1教科6,800円~
※少人数制、教科選択
- ★大学入試 -センター追込-
1対1授業で勝負をかける!
・教科:国・数・英
・料金:1コマ(50分)2,800円

小中高1対1/少人数制授業
三沢国際学院
三沢市本町4丁目122-84

お気軽にお問い合わせください。
<http://misawakokusai.main.jp/>
☎0176-52-3421

12月の行事・健康カレンダー&まちの笑顔

日	月	火	水	木	金	土
	1	2 	3 ▶人権合同相談所 [老人福祉センター]	4 ▶エイズに関する 相談、B型・C型 肝炎検査 [上十三保健所]	5 ▶六戸町議会12月 定例会開会	6 ▶メイプルジュニア クラブ [文化ホール]
7	8 	9	10 ▶夢生学習塾 「手編み講座」 [文化ホール] ▶心配ごと相談所 [老人福祉センター]	11	12 	13 ▶メイプルジュニア クラブ [文化ホール]
14	15 ▶エイズに関する 相談、B型・C型 肝炎検査 [上十三保健所]	16 	17 ▶夢生学習塾 「手編み講座」 [文化ホール] ▶心配ごと相談所 ※移動相談 [七百地区公民会] ▶精神保健福祉相 談[上十三保健所]	18 	19 ▶4・12カ月児健診 [就業改善センター]	20 ▶メイプルジュニア クラブ [文化ホール] ▶メイプルフットサ ル大会 [総合体育館、 ~21日]
21 	22	23 ◆天皇誕生日 ▶子ども会クリス マスの集い [文化ホール]	24 ▶心配ごと相談所 [老人福祉センター]	25	26 	27 役場・町民バス年 末年始休業 [~1月4日]
28	29 	30	31 大晦日	1 / 1 ◆元日	2	3 

[今月の写真：勤労感謝の訪問 第一日の出保育園・第二日の出保育園]

主な町施設の休館日 (12月・年末年始)

- 文化ホール
22日⑨ 28日⑨~1月5日⑨
- 体育館
1日⑨ 8日⑨ 15日⑨
22日⑨ 28日⑨~1月5日⑨
- 図書館 1日⑨ 8日⑨
15日⑨ 21日⑨~23日⑨(祝)
28日⑨~1月5日⑨



年を迎えましょう！
を心がけ、元気に新
い食事と適度な運動
不可欠です。「バランスの良
炭水化物は三大栄養素の一つ
であり、私たちにとって必要
な栄養素です。お米などの
運動をしながら健康の維持に
達したため糖質制限を解除し、
現在は目標の体脂肪率に
もいて、とても感謝していま
の体調を心配してくださる方
もいて、とても感謝していま
現により誤解を招いてしま
猛省しております。中には私
いたいただきました。不適切な表
者の皆さまから様々なお声を
月号の編集後記について、読
うございます、久田です。先

● 編集後記 ●

▼いつも「広報ろくのへ」に
目を通していただきありがとうございます。
先
うございます、久田です。先
月号の編集後記について、読
者の皆さまから様々なお声を
いたいただきました。不適切な表
現により誤解を招いてしま
猛省しております。中には私
の体調を心配してくださる方
もいて、とても感謝していま
す。現在は目標の体脂肪率に
達したため糖質制限を解除し、
運動をしながら健康の維持に
努めております▼お米などの
炭水化物は三大栄養素の一つ
であり、私たちにとって必要
不可欠です。「バランスの良
い食事と適度な運動」
を心がけ、元気に新
年を迎えましょう！