



らくのへ



卒業 思い出と希望を胸に

(3月17日：六戸小学校体育館)関連記事は裏表紙

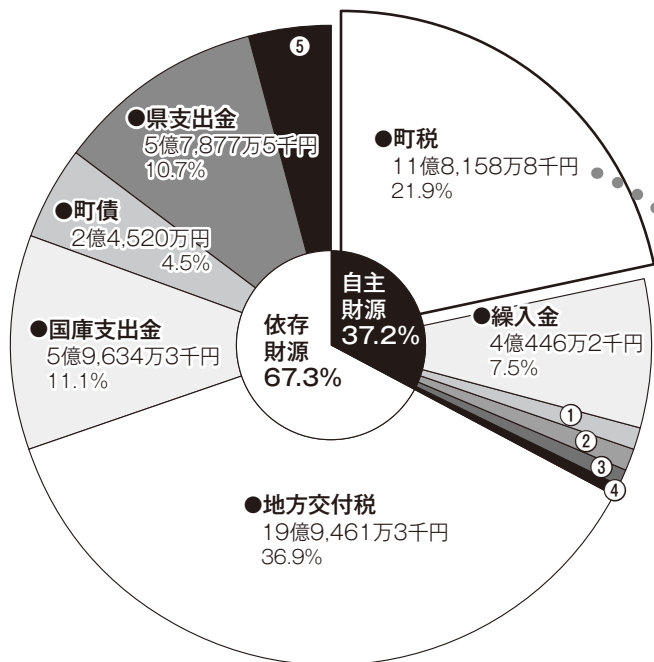
平成29年度予算	2～3
Town News	4～13
Ben's Channel	14
消防署だより / 警察署だより	15
Information	16～18
4月のカレンダー	19
町内小・中学校卒業式	20

平成29年度

町の当初予算

一般会計は0.1%減
54億円

一般会計歳入 54億円

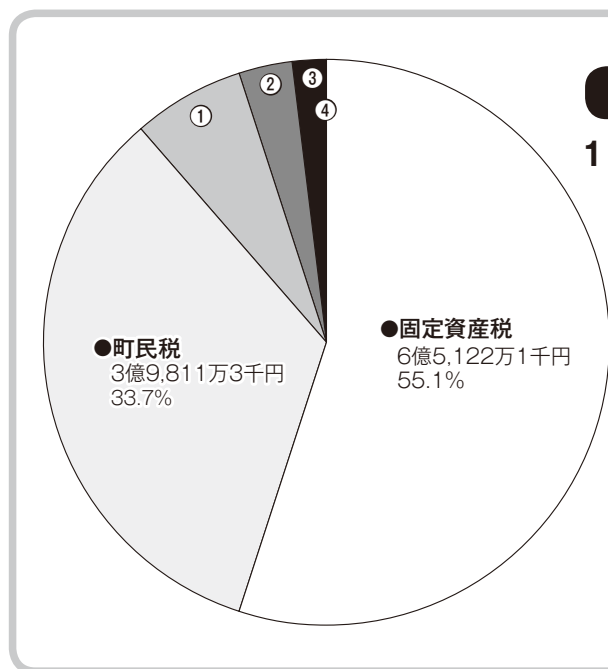


- ①分担金及び負担金 5,716万2千円 1.1%
- ②使用料及び手数料 5,607万4千円 1.0%
- ③諸収入 4,304万千円 0.8%
- ④その他(財産収入、寄付金、繰越金) 2,563万9千円 0.5%
- ⑤その他(譲与税、交付金) 2億1,170万円 4.0%

町税内訳

11億8,158万8千円

町民一人あたりでは
=107,407円
1世帯あたりでは
=273,010円
となっています。



- ①町たばこ税 7,600万円 6.4%
- ②軽自動車税 3,630万1千円 3.1%
- ③入湯税 1,995万1千円 1.7%
- ④特別土地保有税 2千円 0.0%

平成29年第1回町議会定例会(平成29年3月)において、平成29年度の各会計の当初予算が議決されました。

平成29年度の一般会計当初予算は54億円で、前年度当初予算に比べ600万円、0.1%の減となっております。

収入の種類	
町税	町民税や固定資産税などの町民の皆さんからの税金
繰入金	基金から一般会計に組み入れるお金
分担金及び負担金	特定の事業の経費に充てるため、その事業の受益者などからのお金
使用料及び手数料	町の施設などの使用料や住民票などの手数料
諸収入	税金の延滞金など、収入のどこの区分にも属さないお金
地方交付税	町の財政状況に応じて国から交付されるお金
国庫支出金	国の特定事業のために国から支出されるお金
町債	財務省や金融機関からの借入金
県支出金	町の特定事業のために県から支出されるお金
その他	自主財源では財産収入や繰越金、寄付金、依存財源では地方譲与税、地方消費税交付金など

目的別歳出の種類

民生費	子どもやお年寄り、障害者への福祉などに要する経費
総務費	町役場全体の仕事、戸籍や選挙などに要する経費
土木費	道路や公園、公営住宅やまちづくりに要する経費
公債費	借入金の返済に要する経費
教育費	小・中学校の教育施設や文化の向上などに要する経費
衛生費	健康診断や予防接種、ゴミの回収処理などに要する経費
消防費	消防や救急、防災などに要する経費
農林産業費	農産物の生産性向上や、農村の整備などに要する経費
議会費	議会の活動に要する経費
労働費	労働福祉の事業に要する経費
商工費	商業や工業の振興などに要する経費
その他	予備費、災害復旧費など

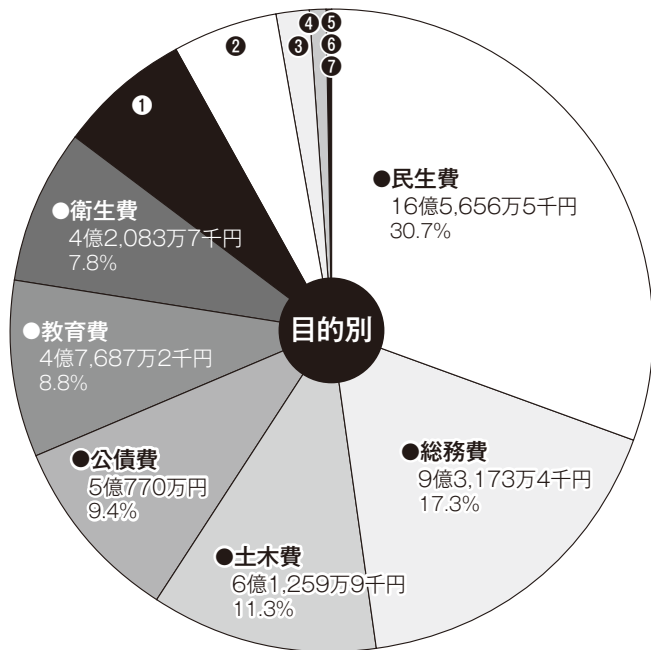
平成29年度の主要事業

科目	事業名	事業費(千円)
民生費	学童保育料改訂	3,000円 /月
	六戸児童館運営事業	4,000
	子ども医療費助成事業	24,000
総務費	町制施行60周年記念事業	3,110
	若者定住支援事業補助金	7,800
土木費	定住促進新築住宅建設補助事業	20,500
	道路ほか整備事業	245,000
教育費	小中学校連絡網サービス事業	1,300
	大曲小学校多目的室設置事業	10,000
	いじめ問題対策事業	500
	中学生海外派遣事業	2,000
衛生費	総合運動公園避雷針現地調査事業	4,000
	特定健診・特定保健指導事業	18,000
農林水産業費	合併処理浄化槽設置事業	40,000
	小松ヶ丘汚水排水処理施設更生事業	7,400
消防費	農業用機械導入支援事業	10,000
	多面的機能支払交付金事業	67,000
商工費	農業次世代人材投資事業	27,000
	にんにくウイルスフリー種子購入助成事業	3,500
国民健康保険事業	国保人間ドック個人負担軽減事業	800
介護保険事業	認知症初期集中支援事業	489
	要介護度改善支援奨励事業	1,212

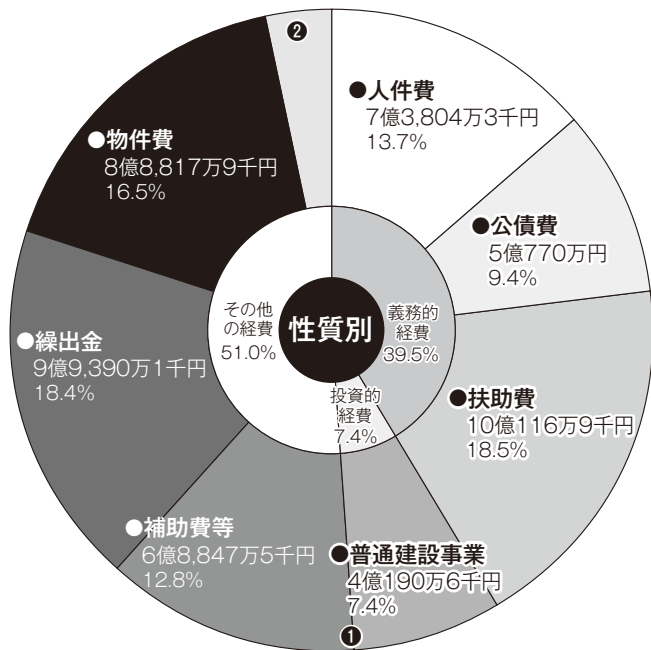
特別会計

会計別	予算額
国民健康保険事業	14億9,259万5千円
下水道事業	2億8,386万9千円
農業集落排水事業	1億5,407万円
介護保険事業	14億6,905万6千円
後期高齢者医療	1億1,186万4千円
霊園事業	936万7千円
国民健康保険診療所事業	4億7,614万円

一般会計歳出 54億円



- ① 農林水産業費 3億7,457万8千円 6.9%
- ② 消防費 2億7,362万2千円 5.1%
- ③ 議会費 8,956万1千円 1.7%
- ④ 商工費 5,077万8千円 0.9%
- ⑤ 予備費 500万円 0.1%
- ⑥ 労働費 8万円 0.0%
- ⑦ 災害復旧費 7万4千円 0.0%



- ① 災害復旧費 7万4千円 0.0%
- ② その他(維持補修・積立金・貸付金・投資・予備費) 1億8,055万千円 3.3%

性質別歳出の種類

人件費	職員の給料や手当などの経費	補助費等	公益的な事業などに対する補助金や負担金など
公債費	借入金の返済のための経費	緑出金	一般会計から特別会計などに支出する経費
扶助費	生活に困っている人などへ支出する経費	物件費	事業を実施するための需用費、光熱水費、委託料などの経費
普通建設事業費	道路や施設を建設する事業の経費	その他	維持補修費、積立金、投資及び出資金・貸付金などの経費
災害復旧事業費	災害によって被害を受けた施設などを復旧する経費		

税務だより

問税務課 ☎55-3111 (内線142)

固定資産税に係る縦覧および閲覧ができます

縦覧制度

平成29年度固定資産税(土地・家屋)納税者が他の土地や家屋の評価額と比較することにより、自己の土地や家屋の評価額が適正であることを確認できるようにするための制度です。そのため、制度の目的以外での使用はできません。

- 日 時 4月3日(月)～5月31日(水) 午前8時30分～午後5時(土・日・祝を除く)
- 縦覧できる方 町内の土地・家屋における固定資産税納税義務者とその同居の親族
- 持ち物 本人確認ができる物(保険証・運転免許証など)、代理人の場合は、委任状が必要です。また法人の場合は、代表者印を押印した申請書または委任状が必要です。
- 手数料 無料

閲覧制度

納税義務者などが、固定資産課税台帳のうち、自己の資産について記載された部分を見ることができる制度です。 ※期間の制限はありません。

- 閲覧できる方 納税者本人、借地・借家人、代理人、固定資産の処分をする権利を有する方
- 持ち物 本人確認ができる物(保険証・運転免許証など)、契約書などの確認書類、印鑑。代理人の場合は、委任状が必要です。また法人の場合は、代表者印を押印した申請書または委任状が必要です。
- 手数料 無料(4月3日～5月31日までの縦覧期間のみ。縦覧期間以外は手数料として1件あたり300円がかかります)
詳しくは、お問い合わせください。



県税口座振替制度のお知らせ

青森県では、県税の口座振替の申込みを受け付けています。県税の納税は、便利で、安全・確実な口座振替をご利用ください。

「ゆうちょ銀行(郵便局)の通常貯金口座」についても、県税の口座振替(自動払込み)が利用できます。

口座振替を利用できる県税	申込期限	振替日
自動車税 6月納期分(定期賦課分)	平成29年4月28日(金)	納期限の日
個人事業税 8月・11月納期分(定期賦課分)	～8月中旬(8月納期分から振替開始) ～11月中旬(11月納期分から振替開始)	
法人県民税・事業税 中間申告分・確定申告分	申告期限の日	申告期限の翌月25日
軽油引取税 特別徴収義務者の申告分(徴収猶予分を除く。)	※申告期限までに申告書が提出されなかった場合は口座振替になりません。	

○申込方法

納税者本人の通帳と預貯金届出印を持参のうえ、最寄りの取扱金融機関または各地域県民局県税部の窓口にて備え付けの申込用紙によりお申し込みください。

○取扱金融機関など詳しくは、各取扱金融機関または上北地域県民局県税部(☎0176-22-8111:内線290)にお問い合わせください。

平成29年度 農業用機械等導入支援事業 第1次 募集応募開始のお知らせ

六戸町では、町の基幹産業である農業の中心的担い手農業者などが生産性向上および経営の安定と効率化を図ることを目的とした農業用機械などの導入の支援として、予算の範囲内で補助金を交付します。

- 対象者 ①町内の認定農業者で六戸町人・農地プランの中心経営体に位置付けられた者または、予定者。
②町内の認定新規就農者で六戸町人・農地プランの中心経営体に位置付けられた者または、予定者。
③町税などの滞納がない方。

■要件 ※1次募集分は、平成29年9月30日までに機械が導入されること。

- ①農産物の生産、加工およびその他農業経営に必要な農業用機械など(新品)であること。
②成果目標の達成に直結するものであること。
③1件当たりの価格(消費税および地方消費税を含まない額)が50万円以上であること。
④農業機械などの規格が補助対象者の経営規模に見合うものであること。
⑤国、県およびその他の補助事業の対象経費でないこと。
⑥既存の減価償却資産耐用年数未満の農業機械などの代替として、同種、同規模または同能力のものを再度導入(いわゆる更新と見込まれる場合)するものでないこと。



■農業用機械の種類

- (1)農業用機械 ・トラクター・田植機・コンバイン・播種機・移植機・収穫機・調整機・防除機
・ロータリー・ローダー・モア・フォークリフトなど
※トラクターなどのアタッチメントは1機までとし、トラック、ショベルローダー、バックホーなどの機械は除く
- (2)農業生産設備 ・乾燥機・糶すり機・精米機・選別機・選果機・処理機・加工機・冷蔵機・包装機など
※建物、構造物は除く
- (3)ビニールパイプハウス ・施設園芸用ビニールパイプハウス
※設置費を含み水稲用ビニールパイプハウスは除く

■補助金の額

事業費の**20%以内**(千円未満切り捨て)

ただし、補助金交付上限額は、**500,000円**です。

※申請は事業実施3年間で1人又は1法人につき1回とし、農業機械など1件までとする。

■応募期限 平成29年4月17日(月)から
平成29年5月31日(水)まで【**申込期間厳守**】

■第1次募集分予算額 **500万円**

■応募用紙提出先 六戸町役場 産業課

■応募に必要な書類

応募用紙、見積書、カタログの写し、固定資産税償却資産台帳(確定申告の減価償却資産)の写し、納税証明書、介護保険料・後期高齢者医療保険料納付証明書



通常購入価格で、導入する農業用機械などが対象で、**補助金交付決定前に導入した農業用機械などは対象外です。**



圃産業課 (☎55-3111 (内線152)/FAX55-4619)

ろくのへ ROKUNOHE SPRING FESTIVAL 春まつり

4月29日^{土祝}・5月5日^{金祝}
【会場】館野公園



春まつりイベントのご案内

＊大工組合による竹馬体験 4月29日^{土祝} 午前10時～正午

＊宴会団体特典

4月29日^{土祝}・30日^日

各日先着6組 午前10時～午後2時

＊クラシックカーミーティング

5月3日^{水祝} 午前10時～午後2時

※悪天候時は中止

＊バーベキューコーナー

5月3日^{水祝} 30セット

B B Qコンロ、肉、野菜セット一人前 1,500円

＊館野SAKURAウォークラリー 【参加費 500円】

5月4日^{木祝} 午前10時スタート 定員150人

(受付は午前9時30分から11時まで)

＊魚のつかみ取り

5月5日^{金祝} 午前11時30分～(受付は午前11時から)

※公園で焼き魚! 獲った魚はその場で下処理をして食べられます!

＊鯉のぼりフェア 春まつり期間中

＊第6回さくらフォトコンテスト 募集期間 桜の開花～5月12日^金

※詳細は町ホームページをご覧ください。



問い合わせ：六戸町観光協会（役場産業課内） ☎55-4495

『鯉のぼりを募集しています』

～眠っている鯉のぼりを

もう一度大空へ泳がせてみませんか～

毎年春まつり期間中に『鯉のぼりフェア』を開催して、館野公園のさつき沼へ鯉のぼりを泳がせております。使わなくなった鯉のぼりがありましたら、ぜひご提供ください。

☎六戸町観光協会（役場産業課内） ☎55-4495



六戸町貸し農園「六戸楽農キャンパス」オーナー募集!!



心身の健康や生きがいづくりのために
みんなで楽しく野菜づくりをしてみませんか?

- 場 所 六戸町折茂字今熊
- 利用期間 4月中旬～11月下旬
- 面 積 1区画/48㎡(8m×6m・約15坪)
- 利 用 料 1区画/年間4,000円

☎産業課 ☎55-3111 (内線153)

医療費に関心を持ちましょう

国保税の額は、一年間に必要と予想される医療費に応じて、皆さんに負担していただくものです。医療費が増えると、国保税が上がることになります。日頃から健康を保つよう心がけ、お医者さんへのかかり方に気を付けるなど医療費の無駄遣いをしないようにしましょう。

○かかりつけ医を持ちましょう

かかりつけの医師を持ち、気になることがあったら、まずはかかりつけの医師に相談しましょう。紹介状がないまま大きな病院にかかると特別料金がかかる場合があります。ちょっとした体調不良はかかりつけのお医者さんに相談をしましょう。



○年に一度は健康診断を受けましょう

定期的に健診を受けて、病気の早期発見・治療に努めましょう。生活習慣病などは、自覚症状が現れにくいので早期発見のためには健診が重要です。また、必要に応じて保健指導を受けるなど生活習慣病を予防しましょう。



○同じ病気で複数の医療機関を受診することは控えましょう

医療費を増やしてしまうだけでなく、重複する検査や投薬によりかえって体に悪影響を与えてしまうなどの心配もあります。今受けている治療に不安などがあるときは、そのことを医師に伝えて話し合ってみましょう。



○薬があまっている時は医師や薬剤師に相談しましょう

薬のもらいすぎに注意しましょう。薬は飲み合わせによっては、副作用を生じることがあります。お薬手帳の活用により、既に処方されている薬を医師や薬剤師に伝え、飲み合わせには注意しましょう。



○ジェネリック医薬品を活用しましょう

ジェネリック医薬品は、先発医薬品とおなじような効果を持つ医薬品であり、費用が先発医薬品よりも安くすみます。「ジェネリック医薬品希望カード」を医療機関や薬局に提示することにより、後発医薬品の利用について相談にのってもらうことができます。



○「医療費のお知らせ」を確認しましょう

医療機関などを受診した場合、後日、「国保の医療費のお知らせ」が送付されます。これは皆さんに医療機関などに受診した医療費の総額をお知らせすることによって、健康や医療費に関心をお持ちいただくとともに、医療機関などからの請求内容に誤りがないかを確認していただくものです。もし、この通知内容と実際に受診した内容が異なっている場合は町国保係へご連絡ください。

○時間外・休日受診は医療費が割増です

休日や夜間に開いている救急医療機関は、緊急性の高い患者さんを受け入れるためのものです。休日や夜間に受診しようとする際には、平日の時間内に受診することができないのか、もう一度考えてみましょう。

時間外、休日にお子さんの急な病気で心配になったら、まず、こども救急電話相談の利用を考えましょう。小児科の医師や看護師からお子さんの症状に応じた適切な対処の仕方などのアドバイスが受けられます。

こども救急電話相談

【受付時間】 毎日夜7時から翌朝8時

【電話番号】 局番なしの ☎ # 8000

または ☎ 017-722-1152

岡町民課 国保係 ☎ 55-3111 (内線123)

国民年金からのお知らせ

閭町民課 ☎55-3111 (内線124)

◎国民年金保険料の学生納付特例制度のご案内について
20歳以上の方は、学生であっても国民年金に加入しなければなりません。

しかし、学生の方は一般的に所得が少ないため、ご本人の所得が一定額以下の場合、国民年金保険料の納付が猶予される「学生納付特例制度」があります。

対象となる方は、学校教育法に規定する大学(大学院)、短期大学、高等学校、高等専門学校、専修学校および各種学校(修業年限1年以上である課程)に在学する学生などで、ご本人の前年所得が次の計算式で計算した金額以下であることが条件です。

(所得のめやす)

$$118万円 + \{扶養親族などの数 \times 38万円\}$$

学生納付特例の承認期間は4月から翌年3月までとなりますが、承認を受けた次の年度も在学予定である場合、4月初めに再申請の用紙が送られてきますので、引き続き学生納付特例制度をご希望の場合は、必要事項を記入の上ご返送ください。

◎国民年金保険料学生納付特例申請について

学生納付特例制度により、平成28年度に保険料納付を猶予されていた方で、平成29年度も引き続き在学予定の方へ、3月下旬に基礎年金番号が印字されたハガキ形式の学生納付特例申請書を送付しております。

同一の学校に在学されている方は、このハガキに必要な事項を記入し返送いただくことにより、平成29年度の申請ができます。(この場合、在学証明書または学生証の写しの添付は不要です。)

なお、平成29年度は学生納付特例制度を利用せず、保険料の納付を希望される場合は納付書を送付いたしますので、お手数ですがお近くの年金事務所にご連絡ください。

詳しくは日本年金機構ホームページをご覧ください。
<http://www.nenkin.go.jp/n/www/index.html>

★平成29年4月分の保険料納付期限は平成29年5月31日です。

後期高齢者医療被保険者のみなさまへ

閭町民課 ☎55-3111 (内線124)

○事故にあったとき(第三者行為による傷病届などについて)

交通事故およびけんかなど、第三者の行為による負傷で、健康保険で治療を受けたときには「第三者行為による傷病届」を六戸町役場町民課へご提出くださいますようお願いいたします。

なお、詳細につきましては、町民課または青森県後期高齢者医療広域連合(☎017-721-3821)までお問い合わせください。

○「いきいき健康づくりのために」パンフレットについて

青森県後期高齢者医療広域連合では、「いきいき健康づくりのために」というパンフレットを発行しています。日頃の健康管理にお役立てください。

ご覧になりたい方は、町民課までお問い合わせください。

<掲載内容> 健康状態を確認しましょう、青森県だし活(減塩)、低栄養を予防しましょう
お口の中を健康にしましょう、あおりロコトレなど

狂犬病予防接種のお知らせ

閭町民課 ☎55-3111 (内線121)

狂犬病の予防接種を次の日程で実施します。

なお、詳細については「広報ろくのへ5月号」でお知らせします。

■実施日 5月8日①～13日②の6日間 午前8時40分～(午前中)

■実施場所 六戸町内全域 各公民館など

■料金 狂犬病 予防注射料 3,100円 / 新規登録料 3,000円

※年1回の狂犬病予防注射の接種は狂犬病予防法に定められており、飼い主の義務となっております。上記の日程で接種を受けられない場合は、動物病院で受けてください。

六戸霊園使用者の募集案内

閭町民課 ☎55-3111 (内線121)

六戸霊園 (小松ヶ丘地区にあります)の使用者を募集しています。

■提出書類

●墓地使用許可申請書 ⇒ 役場町民課または町ホームページから入手できます。
(書き方などについては、担当までお問い合わせください。)

●住民票抄本 1通

※上記以外の書類などの提出を求める場合もありますので、あらかじめご了承ください。

■提出先 役場町民課

■六戸霊園について 【所在地】 六戸町小松ヶ丘6丁目77-412

【申込資格】 六戸町に住所を有する方

【使用料と管理料】

規格	面積	永代使用料	管理料(年額)
2m×2m	4㎡	230,000円	5,000円

※希望する区画の場所は先着順で空いている区画から選択していただきます。(電話などでの予約は受け付けできません。)

※使用料および管理料は、後日発行される納付書により金融機関などで納付していただきます。

***** お願い *****

霊園の敷地内で「水道を使って自動車を洗っている」「ペットの運動場として使用している」などといった情報が寄せられています。霊園は、亡くなった方が眠る場所です。マナーを守って使用しましょう。

『孫育て教室』を開催しました

閭福祉課 ☎55-3111 (内線132)

先日、おじいちゃん・おばあちゃん世代と子育て世代を対象として、昔と今の子育ての違いなどを学ぶ『孫育て教室』を開催しました。

☆9日(木)：1日目

離乳食や食物アレルギーのお話(栄養士による講話)、歯に良いおやつ作り(調理実習)



栄養士さんによるお話



完成したおやつ、おいしかったです♪
※右の小鉢は、いただいた差し入れです



芋けんぴを作っています^^



1日目の参加者のみなさん☆

☆10日(金)：2日目

子育て今昔話(助産師による講話)、ヨガ(インストラクターによる実技)



2日目は赤ちゃんも参加してくれました♪



助産師さんによるお話



手軽にできるヨガです♪



2日目の参加者のみなさん☆

ご参加ありがとうございました！

30歳から74歳の
国保加入者の皆様へ

平成29年度 国保人間ドックのお知らせ



人間ドックは特定健診より検査項目が多く、より細部にわたって健康チェックができます。年に一度、健康チェックしましょう。

対象者	30歳～74歳までの六戸町国民健康保険加入者	※ただし、受診日に国保の資格がない場合は対象外となります。他の医療保険への加入手続き中の方は、その医療保険での資格取得日にさかのぼって国保の資格を喪失することとなりますので、特に注意してください。
ドック個人負担金	40～74歳の方 7,000円 (昭和18年4月1日～昭和53年3月31日生) 30～39歳の方 20,000円 (昭和53年4月1日～昭和63年3月31日生) ※年齢は平成30年3月31日を基準日とします。	
実施場所	五戸町健診センター	八戸西健診プラザ
実施月日	5/19(金)・22(月)・30(火)・31(水) 6/28(水)・29(木)・10/2(月)・3(火)・4(水) ※当日受付時間午前6時50分～7時35分	7月～10月 (後日、本人と健診プラザで調整)
送迎	無	有 (受診日確定時に健診プラザと調整)
結果説明	説明会を設け、個別に説明します。	福祉課窓口で個別に説明します。
人間ドック検査項目	身体計測(身長・体重・腹囲・BMI・視力・血圧)・尿検査・血液検査 便潜血検査(大腸がん)・心電図検査・眼底検査・胸部X線検査(結核・肺がん) 肺機能検査・腹部超音波・胃X線検査(胃がん)・リウマチ検査・診察	
追加できる検査	肝炎ウイルス検診 40歳～74歳の今まで検査を受けたことがない方	500円
	子宮がん検診 30歳～74歳の偶数歳の女性	500円
	乳がん検診 40歳～74歳の偶数歳の女性	500円
	前立腺がん検診 50歳～74歳の男性	500円
	骨粗鬆症検診 30歳～74歳までの男女	500円
	脳検診 40歳～74歳までの男女(人数制限あります)	10,000円
	奇数歳の子宮がん、乳がん検診の個人負担金は年齢によって異なります。お問い合わせください。	

※受診後に納入通知書を郵送します。会計課または金融機関で納めてください。

申込期間	平成29年4月3日(月)～4月28日(金) 午前8時15分～午後5時 平日のみ	
申込方法	福祉課窓口・電話申込	
申込先	六戸町福祉課健康推進係 ☎55-3111 (内線131)	

年長児の保護者の
みなさんへ

麻しん風しん予防接種について

閩福祉課 ☎55-3111 (内線132)

平成29年4月に年長児になったお子さんは、麻しん風しん予防接種第2期の対象者です。この機会を逃さないよう、忘れずに接種を受けましょう。

対象年齢	期	対象者	接種回数
	第2期	平成23年4月2日～平成24年4月1日生まれ(小学校入学前の1年間)	1回

■接種時期 平成29年4月1日～平成30年3月31日

■接種費用 無料 ※平成30年4月1日以降に予防接種を受ける場合は、予防接種にかかる費用が全額自己負担となります。また、予防接種によって引き起こされた副反応により健康被害が生じた場合の補償についても、予防接種法に基づく補償が受けられなくなります。

■接種場所 沼田医院(六戸町大字犬落瀬字後田17-1) ☎55-3069

※各自で接種の2日前までに必ず予約してください。

※かかりつけの病院が町外にあり、そちらで接種を希望される場合は福祉課予防接種担当にご連絡ください。

■持参するもの 母子健康手帳、麻しん風しん予防接種予診票

※紛失・転入などで予診票をお持ちでない場合は、事前に福祉課予防接種担当までご連絡ください。

平成29年度手話奉仕員養成講座受講者の募集について

三沢市・六戸町・おいらせ町合同で実施する手話奉仕員養成講座(入門編)の受講者を募集します。初めて手話を学ぶ方を対象とする全20回の講座で、以下のとおり開催します。

なお、定員20名をこえる申込み多数の場合は、先着順とさせていただきますのでご了承ください。後日、受講の可否につきましては、郵送にてお知らせいたします。

- と き 5月15日(日)から 毎週月曜日 午後7時から午後8時30分まで
- と ころ 療育・障害者相談センターボイス内(三沢市地域活動支援センター)
三沢市大字三沢字堀口164-1
- 対 象 者 三沢市、六戸町、おいらせ町に在住または在職の方で16歳以上の方
- 定 員 20名程度
- 受 講 料 無料(但し、テキスト代3,240円は自己負担となります。)
- 申込み方法 福祉課に直接お申込みいただくか、町ホームページから申込様式をダウンロードし、必要事項をご記入の上、FAXまたは郵送にて下記までお申込みください。
FAX番号 0176-53-2266
郵 送 先 〒033-0011 三沢市幸町3丁目11-5
三沢市総合社会福祉センター内 家庭福祉課障害福祉係 宛
- 受付期間 4月10日(日)から4月21日(金)まで
☎三沢市家庭福祉課 ☎51-8772/六戸町福祉課 ☎55-3111(内線133)

平成29年4月1日から

六戸町国民健康保険 訪問看護 診療所では

を開始しています!

医療上のケアや管理が必要になられても、安心して在宅生活がおくれるよう、看護師が全力でお手伝いします!



《健康状態の観察》

血圧・体温・
脈拍測定・
病状の観察



《日常生活の援助》

清潔の保持・
排泄・食事など



《介護の相談・支援》

《終末期の看護》
お看取りまでの支援



《医療処置・医療機器の管理》

点滴・創傷の処置、
カテーテル類の管理
胃瘻・人工肛門・在宅酸素の管理



《服薬管理・指導》

インスリン
自己注射指導など



お気軽にご相談ください。

☎六戸町国民健康保険診療所

☎0176-55-3121 内線58

下水道課からのお願い

☎建設下水道課 ☎55-3111(内線286)

なんでも流せそうな下水道ですが、下水道管や終末処理場にも限界があります。「少しでもなら・・・」といった考えが下水道管をつまらせ、みんなに迷惑をかけることになります。

污水管に雨水を流さないで

下水道(污水管)に雨水を流すと、雨が降ったときにマンホールから逆流したり、処理場の能力を超える水量が流れ込むこととなりますので、雨どいを直接下水管に接続したり、敷地内にたまった雨水などは絶対に流さないでください。

下水道に捨てないで

食べ物の残りや生ゴミ、食用油などは、下水道管がつまったり、処理場の機能を低下させたりするので、流さないようにしましょう。

下水道に流さないで

水洗トイレでは、トイレレットペーパー以外は流さないでください。宅地内の排水管がつまる原因となります。

宅地内の排水設備の点検を

宅地内の排水管やます(排水設備)の中に、自然に土砂や汚物がつまる場合があります。定期的なますの中の点検や掃除を行いましょう。

建設下水道課からのお知らせ

☎建設下水道課 ☎55-3111 (内線285)

浄化槽を整備される方に対し、予算の範囲内で六戸町浄化槽設置整備費補助金と六戸町浄化槽推進事業補助金の2つの補助金を交付しています。

■対象地域

公共下水道認可区域、農業集落排水処理区域、小松ヶ丘污水处理区域以外の地域

■補助対象者

住宅(店舗などの床面積が総床面積の2分の1未満の併用住宅を含む)に浄化槽を設置する方および浄化槽が新たに設置される住宅を購入する方
ただし、次の場合は補助対象外です。

- ・浄化槽法に基づく設置届出の審査または建築基準法に基づく確認を受けていない。
- ・借家の方で、所有者などからの承諾を得られない。
- ・町税を滞納している。

■補助金額

○六戸町浄化槽設置整備費補助金

浄化槽の大きさ	補助限度額
5人槽	352,000円
6人槽～7人槽	441,000円
8人槽～10人槽	588,000円

※浄化槽の人槽は、日本工業規格「建築物の用途別による尿尿浄化槽の処理対象人員算定基準(JIS A 3302-2000)」により算定しますが、実情に添わない場合には、同基準の2. 建築用途別処理対象人員算定基準に定めるただし書きに基づき、住宅の延べ面積のみではなく、使用状況に応じて算定人員を増減できます。

○六戸町浄化槽推進事業補助金

標準設置費を上限として、浄化槽の設置に要する費用から補助金などを差し引き、残りの個人負担分の3分の2が補助されます。ただし、1住宅1回の補助金です。

建設下水道課からのお願い

◎浄化槽を正しく使いましょう

浄化槽は、微生物の働きを利用して汚水を浄化するため、適正な管理が必要です。そのため、浄化槽法では次のことが義務付けられています。

- ①定期的な保守点検
- ②年1回の清掃(汚泥の汲み取りなど)
- ③法定検査の受検(使用開始3ヶ月経過した日から5ヶ月以内に行う、以降毎年1回)

※法定検査は、浄化槽が適正に維持管理され、本来の浄化機能が十分発揮されているかを判定するもので、一般社団法人青森県浄化槽検査センター(☎017-726-9500)が行います。また、浄化槽の使用開始や廃止時、管理者の変更時などには、八戸環境管理事務所(☎0178-27-5111(代表))への届出などが必要です。

公共物を大切に! ~悪質な落書き発生~

町の総合運動公園陸上競技場の壁に、スプレーで落書きが発見されました。過去にもありましたが、このような心無い行為で大変迷惑しております。落書きを消すには、大変な費用と労力が必要となります。

総合運動公園を気持ちよく使っていただくためにも、町民および利用者の皆様のご協力とご指導をよろしく申し上げます。また、今回の落書きの件への情報提供も併せてお願いします。

☎六戸町教育委員会教育課 ☎55-3988



図書館だより

本のリクエスト&お問い合わせ⇒六戸町立図書館 ☎ 55 - 4561
開館時間 午前9:30~午後6:00

◆こどもの読書週間◆

4月23日から5月12日は、こどもの読書週間です。
今年の標語は「小さな本の大きなせかい」です。

図書館では、これに合わせて一般閲覧室、児童閲覧室において展示をおこないます。みなさんのご利用お待ちしております。



期間 4月11日㊤~5月14日㊤
場所 ▽一般閲覧室
「がっこう」をテーマにした絵本、児童書
▽児童閲覧室
「いくつのえほん」年齢別の絵本展示

◆メイプル童話会◆



15日㊤ 午前10時~
図書館内 児童室
絵本のよみきかせで楽しいひと時を。
お待ちしております。

図書館カレンダー 図書館休館日 2017年4月 休館日

日	月	火	水	木	金	土
						1
2	3	4	5	6	7	8
9	10	11	12	13	14	15
16	17	18	19	20	21	22
23	24	25	26	27	28	29
30						

◆新着図書紹介◆

◆新着図書紹介◆ 毎月の新着図書の一覧は町HPでも紹介しています。

一般図書



◆ただ生きていく、
それだけで
素晴らしい
五木 寛之



◆ママたちが
非常事態！？
NHKスペシャル
取材班



◆こころの匙加減
高橋 幸枝



◆美人をつくる
熟睡スイッチ
小林 麻利子



◆回帰 警視庁
強行班係・樋口顕
今野 敏



◆花を呑む
あさの あつこ

- ◆野菜別からだに効く作りおき薬膳
- ◆サイレンス
- ◆ファミレス(上・下) ほか
- ◆モテる構造
- ◆天上の葎(上・下)
- ◆招待状
- ◆満潮

児童図書



◆いじめのある
世界に生きる
君たちへ
中井 久夫



◆きみのためには
だれも泣かない
梨屋 アリエ



◆たっくん
嶋藤 登美子



◆おすしのずかん
大森 裕子



◆だれのおしり？
まきばにいこう！
カレン・ウォール



◆だれのおしり？
サファリにいこう！
カレン・ウォール

- ◆サクラダリセット1~5
- ◆魔法の折り紙遊び
- ◆星に願いを、そして手を
- ◆命の授業
- ◆0, 1, 2さいからのせいかつえほん ほか

大人気！
今話題の

住まいの便利屋 ペンリーナ

住まいのあらゆる雑務
どんな小さな修理、工事でも

- ◎内外装リフォーム
(床・壁・天井・屋根・雨樋修理)
- ◎水回りリフォーム
(器具交換・修理)
- ◎建具の調整・修理・貼替
- ◎不要品の処分(ゴミ)
- ◎電気・照明器具交換

- ◎ボイラーの修理・交換
- ◎アスファルト舗装・土留工事
- ◎内外塗装工事
- ◎解体処分工事
- ◎クロス・クッションフロアの張替
- ◎庭木の剪定・伐採・処分

- ◎家庭の草取・草刈・害虫駆除
- ◎浸透樹の穴掘り
- ◎フェンス、塀垣の設置
- ◎農地の草刈等手入れ管理
- ◎家庭内の整理整頓・処分

※除雪作業承っております！

上北郡おいらせ町上前田 78-3 ☎0178-32-0828 携帯☎ 090-9039-7193 【袴田(ハカマダ)】

Ben's Channel

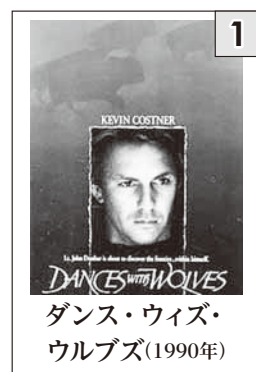
ベンの交流チャンネル

異文化コミュニケーションの基礎を映画で学ぶ

映画というメディアで、日常生活では滅多に触れることのない世界に飛び込み新しい経験をするのができる。映画はもちろん勉強の代用にはならない。あくまでも現実世界の描写に過ぎないのでその中身は決して当てにならないという意見もあるのだが、それにもかかわらず良い映画を観ることによって学べるものがたくさんあると思う。ただし、その映画の中身自体が現実と違ったものだとしても、なぜそういうふうになることにしたかを分析することも、ある意味で勉強になるだろう。

今回の記事で、異文化コミュニケーションに興味を持っている人のために、二つの違うカルチャーがぶつかるといことがテーマになっている映画をいくつか紹介する。

私が生まれる年に公開された映画なのだが、もう少し大きくなったら今になると懐かしのVHSビデオで何度か親に見せてもらった。



舞台はアメリカの南北戦争

(1861年ー1865年)の最中で、ある北軍の中尉が戦場での英雄ぶりの見返りとして、自らで好きな赴任先を選ぶ機会を与えられる。中尉は「失われる前にフロンティアを見ておきたい」と決めて、人里離れたサウスダコタ州のセッジウィック砦で、一人での自給自足での生活を始める。すると、少しずつその辺に先住するスー族(アメリカの原住民のインディアン部族の一つ)に触れ合うようになる。最初は、中尉の愛馬を盗みにくるスー族を全裸で追い払うといったエピソードから始まる関係なのだが、その後には段々普通の交流を行うように両方が頑張る。

この映画の面白いと思った点の一つは、言葉は完全に通じないまま、コミュニケーションを

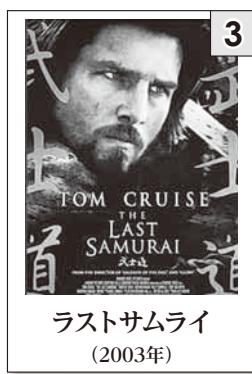
するの奮闘する様子だ。土に指で簡単な絵を描いたり、口で音を出したり、ダンスをしたりという単純な操作に頼るしかないものの、なんとか不信任に満ちた始まりから、家族同様の関係にまで進化していく。(途中から通訳のようなキャラが現れるが)この映画を観ると、言葉はコミュニケーションをするのにどれほど必要不可欠なツールに気づかされると同時に、言葉は通じ合ってもお互いの文化を不思議に思い、納得いかないものもあるというふうに見える。



グラン・トリノ (2008年)

朝鮮戦争から帰国して、フォードの自動車工の勤務を50年間もし、退職をして妻を亡くした白人のおじいさんの話だ。戦争での経験のせい、育てられた時代の風習のせい、とにかく白人以外の人種に強い先入観を持つおじいさんの隣に住んでいるのが、中国、ベトナム、ラオス、タイに住むモン族の家族だ。その息子さんが、ギャングの

入門試練として、主人公の愛車のフォードのグラントリノを盗むようにそのかされる。強盗を失敗し、主人公に手を止められるモン族の息子が、なりゆきでギャングメンバーに襲われてるところをなんと同じおじいさんに救ってもらう。そして家族はお礼として、外国からの移民が嫌いなそのおじいさんをホームパーティーに招く。しぶしぶ参加するおじいさんが、ストリーリーの流れで段々その文化に心を開けていくという物語だ。面白いポイントの一つは、大昔のアメリカの文化を守りたいという保守的な立場の人と、現代のアメリカの多文化的な現状がぶつかることよっての相互作用だ。現在の日本でも同じような現象が起きているのでは？



ラストサムライ (2003年)

皆さんのほとんどはおそらく観たことがあるのではないかとと思うが、異文化コミュニケーションを集中しながら鑑賞してみれば、きっとこの作品を改めて見直すことができると思う。日

本のことを何も知らない西歐人にとって、日本の文化を見てどういうふうな反応をするかを見るのが面白いだろう。

主人公のオールグレン大佐は日本の文化を表面上で判断してしまい不思議がることが多い。同じく、彼も周りの日本人に極めて洗練されていない野蛮人だと思われてしまう。ハリウッドの奇跡のおかげで、侍のリーダーの勝元がほぼ流暢に英語を話せるため、彼とオールグレンは交流を始める。奇跡の映画を話せる大昔の侍の設定はさておき、二人の会話のニュアンスを通して、日本と西洋の文化の違いがすぐく上手に描かれていると思う。その他に、オールグレンと日本人の家族との相互作用が興味深い。ところが、何よりもこの映画は異文化への適度な反応と相応しい態度を教えていると思う。

急激な進化を求める日本は、文化的なアイデンティティを捨てるまで近代化をしていたが、それは結局だめだった。そして、オールグレンは自分の文化を憎み、自分の重い心から侍の道へと逃げるが、その文化的な背景なしでは、侍と日本の伝統文化の魅力を感じることができなかつただろう。

六戸消防署
だより

六戸消防署
☎55-2016

春の火災予防運動実施のお知らせ

実施期間：4月10日(月)～4月16日(日)

全国統一防火標語

消しましょう その火その時 その場所で

十和田地域広域事務組合防火標語

「消えたかな」 その一言で 防ぐ火事

住宅防火 いのちを守る 7つのポイント ～3つの習慣・4つの対策～

3つの
習慣

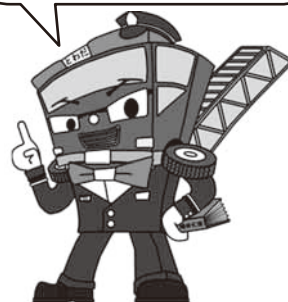
- 寝たばこは、絶対やめる。
- ストープは、燃えやすいものから離れた位置で使用する。
- ガスコンロなどのそばを離れるときは、必ず火を消す。

4つの
対策

- 逃げ遅れを防ぐために、住宅用火災警報器を設置する。
- 家具、衣類及びカーテンからの火災を防ぐために、防災品を使用する。
- 火災を小さいうちに消すために、住宅用消火器などを設置する。
- お年寄りや身体の不自由な人を守るために、隣近所の協力体制をつくる。

住宅用火災警報器は
設置しましたか？

平成20年6月1日から住宅用火災警報器の設置が義務化されています。まだ住宅用火災警報器を設置していない方は、必ず設置しましょう。



警察署
だより

十和田警察署
☎23-3195

平成29年 春の全国交通安全運動の実施について

◎実施期間 平成29年4月6日(土)～4月15日(土)までの10日間

◎運動の目的 広く県民に交通安全思想の普及・浸透を図り、交通ルールの遵守と正しい交通マナーの実践を習慣付けるとともに、県民自身による道路交通環境の改善に向けた取組を推進することにより、交通事故防止の徹底を図ることを目的とします。

◎運動の基本 「子どもと高齢者の交通事故防止～事故にあわない、おこさない～」

◎重点 ○歩行者・自転車乗用中の交通事故防止(自転車については、特に自転車安全利用五則の周知徹底)

1. 自転車は、車道が原則、歩道は例外
2. 車道は左側を通行
3. 歩道は歩行者優先で、車道寄りを徐行
4. 安全ルールを守る
5. 子どもはヘルメットを着用

- 後部座席を含めた全ての座席のシートベルトとチャイルドシートの正しい着用の徹底
- 飲酒運転の根絶

平成29年4月十和田警察署運転免許更新時講習案内

◎優良・一般講習 7日(金)、10日(月)、14日(金)、21日(金)、24日(月)、28日(金)

◎初回更新講習 10日(月)、24日(月)

◎違反運転者講習 7日(金)、14日(金)、21日(金)、28日(金)

平成29年 県内の交通事故概況	発生	2月中		592件(-88)	死者の 状態	2月末累計	
		28日現在	六戸町			年齢別	高齢者の死者(65歳以上の人)
		280件(-23)	30件(+4)		夜	夜間の死者	5人(+1)
	死者	1人(+1)	0件(±0)	9人(+5)	状態別	歩行者の死者	3人(+3)
					飲酒	飲酒運転による死者	1人(+1)
	傷者	351人(-16)	3件(+3)	760人(-65)	シート ベルト	自動車乗車中の死者	6人(+4)
						非着用死者	3人(+3)

※()内は対前年比です。また、速報値のため後日変更することがあります。

募集

公共職業訓練「住宅建築施工科」
6月期受講生募集および
訓練見学説明会参加者募集

青森職業能力開発促進センター
一八戸実習場では、離職された方々の早期再就職を図ることを目的とした公共職業訓練「住宅建築施工科」の受講生を募集します。

■応募資格 ハローワークに求職の申込みをしている方
■訓練内容 木造住宅の施工方法に関する技能・知識の習得（建築CAD、構造材施工、内外装施工、測量技術など）

■訓練期間 6月12日㊥～12月5日㊦
■訓練場所 青森職業能力開発促進センター一八戸実習場
■定員 15人
■受講料 無料（テキスト代など別途）

■申込 4月5日㊀～5月17日㊁
ハローワークへ

○訓練見学説明会

■日時 4月11日㊀
5月9日㊁
(どちらか選択)

■場所 青森職業能力開発促進センター一八戸実習場
■参加料 無料

■青森職業能力開発促進センター一八戸実習場
☎0178-173-5535
FAX 0178-173-5536

ホームページ
<http://www3.jeed.or.jp/aomori/poly/>

お知らせ

公立ぎんなん寮 緑花まつり

■日時 4月15日㊁、16日㊂
午前9時～午後3時
■場所 公立ぎんなん寮
■販売品

(園芸商品)各種鉢花、花壇苗、観葉植物、山野草
(加工商品)ハム、ソーセージ他
(喫茶)喫茶コーナー、ドライハーブ、ハーブティー他

■催事 ☆先着100名様に鉢花か骨付きフランクフルトプレゼント(数量限定)

☆ゴールデンウィーク売出
(ガーデンフェア)

4月29日㊀から5月7日㊁
公立ぎんなん寮
☎56-5121

平成29年度自衛官募集のご案内

募集種目	応募資格	受付期間	試験期日	試験場所(予定)
一般幹部候補生 (一般・飛行)	平成29年4月1日現在 ●22歳以上26歳(修士課程修了者は28歳)未満の方	5月5日㊀まで	5月13日㊁:筆記試験 5月14日㊂:筆記式操縦 適性検査(飛行要員のみ)	別途連絡します。
海上自衛隊 技術海上幹部	平成29年4月1日現在 ●38歳未満の方(卒業学部など、細部についてはお問い合わせください)	4月21日㊀ ～ 5月26日㊀	6月26日㊁	横須賀基地
航空自衛隊 技術航空幹部	平成29年4月1日現在 ●45歳未満の方(卒業学部など、細部についてはお問い合わせください)			目黒基地
海上自衛隊 技術海曹	平成29年4月1日現在 ●20歳以上で各種国家免許資格など保有の方 一例:2級総合無線通信士、陸上無線技術士、看護師など(国家免許資格などの細部についてはお問い合わせください)	5月26日㊀	6月23日㊀	海上:八戸航空基地 航空:府中基地
航空自衛隊 技術空曹	平成29年4月1日現在 ●21歳以上で第2種電気主任技術者			

◎細部については、下記までお問い合わせください。
〒033-0037 三沢市松園町三丁目6-16 中野プラザビル2F(ユニバース松園店隣)
自衛隊青森地方協力本部 三沢募集案内所
電話・FAX 0176-53-1346(平日:08:45~17:30)
e-mail:aomori.pco.misawa@rct.gsdf.mod.go.jp



入札結果公表

企画財政課 ☎55-4583

平成29年3月14日執行

No.	工事(委託)番号	件名	落札業者	落札金額(千円)
1	工第18号	大曲小学校なかよし会学童保育所増築工事	(株)ユタカ工業	19,000
2	工第19号	六戸小学校F F暖房機設置工事	(有)小野寺水道設備工業	22,500
3	工第20号	六戸小学校煙突ライニング材撤去等工事	落札に至らず(地方自治法施行令第167条の2第1項第5号により最低価格者である(株)佐藤建設工業と随意契約請負契約額8,758,800円(税込))	
4	-	六戸小学校F F暖房機設置工事等監理業務委託	(株)石川設計	780

戸籍の窓口

2月届出分

♥ ご結婚 ♥

- ♥ (田中 裕紀 南町(一))
- ♥ (松林 律子 おいらせ町)
- ♥ (佐藤 佑樹 三沢市)
- ♥ (米田 千華 十和田市)

✽ お誕生 ✽

- ✽ 高村 惺蕾 たての台団地
(父 基・母 沙耶花 二女)
- ✽ 関口 士輝 小松ヶ丘
(父 真吾・母 優子 二男)
- ✽ 林 海李 小松ヶ丘
(父 健仁・母 のぶ慧 二男)

❖ おくやみ ❖

- ❖ 松 林 誠 一 (69歳) 上 吉 田
 - ❖ 岡 山 ソ ヨ (98歳) 沖 山
 - ❖ 佐 藤 一 (64歳) 坪 毛 沢
 - ❖ 杉 山 ユ キ (92歳) 南 町 (二)
 - ❖ 畠 山 芳 美 (72歳) 南 町 (二)
 - ❖ 長 谷 芳 昭 (79歳) 上 吉 田
 - ❖ 清 水 石 松 (90歳) 下 町
 - ❖ 五日市 ハルエ (92歳) 坪 毛 沢
- (1月届出分)
- ❖ 蟹 谷 洋 江 (72歳) たての台団地

戸籍の窓口掲載欄は、届出時に確認し、希望者のみ掲載しています。他市町村で届け出した場合でも掲載することができます。掲載を希望する場合は、町民課戸籍担当まで届け出ください。なお、家族が届け出する場合は、本人の了承が必要となります。

●便利・確実・安心●

町税等のお支払は、口座振替がおススメ!

一度手続きすれば、自動的に納税され、払い忘れ防止などに便利な制度です。詳しくは、お近くの金融機関または町税務課にご相談ください。

※町・県民税、固定資産税、軽自動車税、国民健康保険税

町税務課 ☎55-3111 (内線143)



ぐるっとNAVI

上十三・十和田湖広域定住自立圏情報

七戸町 ルドゥーテのバラ展

4月15日(土)~5月28日(日) 10:00~17:30

鷹山宇一記念美術館

植物画の頂点を極めた天才画家ピエール=ジョゼフ・ルドゥーテの代表作「バラ図譜」や「美花選」から、選りすぐりの作品をご紹介します。

鷹山宇一記念美術館 ☎0176-62-5858

十和田市 十和田市春まつり

4月20日(土)~5月5日(金) 十和田市中央公園緑地など

期間中、夜桜のライトアップし、辺りを幻想的な雰囲気に包みます。また、桜流鏝馬(4/22・23)など各種イベントも行われます。

園(一社)十和田市観光協会 ☎0176-24-3006

七戸町 第7回しちのへひなまつり

4月21日(金)~23日(日) 10:00~15:00 七戸町中央商店街

旧商家に代々伝わる雛飾りやつるし飾りが各店に並び、華やかな商店街をお楽しみいただけます。その他、各種製作体験などもご用意しています。

園七戸ひなまつりの会 ☎090-1399-3587



東北町 東北町桜まつり

4月29日(土)~5月5日(金) 小川原湖公園周辺

4月29日 野だて
5月4日 花切川へら鮎釣り全国大会
5月5日 地引網体験&試食会

園東北町役場商工観光課 ☎0176-56-3111



三沢市 みさわ春まつり

オープニングイベント 4月29日(土) 中央公園

バーベキュー点火式のほか、ステージイベントや抽選会を行います。また、桜のライトアップも行います。
※ライトアップ期間桜の開花時~5月7日(日)

園(一社)三沢市観光協会 ☎0176-59-2311



野辺地町 のへじ春まつり

4月29日(土)~5月5日(金) 愛宕公園 他

約1,150本もの桜が咲き誇る愛宕公園では、「観桜会」や年々参加者が増える「ホタテ駅伝」で賑わいを見せています。

園野辺地町観光協会 ☎0175-64-9555



三沢市 寺山修司記念館フェスティバル2017春

5月3日(土)~5月5日(金) 寺山修司記念館

寺山修司の命日「修司忌」を記念した参加型のフェスティバルです。

園寺山修司記念館 ☎0176-59-3434



人のうごき (平成29年2月末現在)

区分	人口	前月比	前年同月比
男	5,336	+ 6	+36
女	5,665	+ 6	+37
合計	11,001	+12	+73
世帯	4,322	+ 6	+54
転入	26	-	-
転出	8	-	-
出生	4	-	-
死亡	10	-	-

大切な人と ふるさとを守る

消防団員
募集



園総務課

☎ 55 - 4582

法律事務所 奥入瀬

LAW OFFICE OIRASE

青森県弁護士会 保土澤 史教

☎ (0176) 58-5115

十和田市西十二番町11-15(十和田市立中央病院裏)
〔取り扱い業務〕 離婚/相続/交通事故/借金/刑事
その他法律問題全般
〔受付時間〕 平日 9:00~18:00
〔相談料〕 初回 60分 3,000円(税別)

地元、六戸出身の
弁護士です。
まずはお気軽に
お問合せください。

▼3月13日

新型消防車両配備



町は六戸町消防団(長根一男団長)に対し、新たに購入した小型動力ポンプ付積載車1台を引き渡しました。この車両は折茂地区を拠点とする第5分団(中村一分団長)に配備されます。

▼2月24日

十和田地区たばこ耕作者の集い



町文化ホールで「十和田地区たばこ耕作者の集い」が行われ、平成28年産たばこ耕作表彰式において町内では1団体8個人が県たばこ耕作組合 赤石義昭十和田支部長より表彰されました。表彰式後は講演会とレクリエーションが行われ、参加者は有意義なひとときを過ごしました。

▼3月16日

収益金の一部 福祉に寄付



町文化ホールでチャリティー公演を行った北見歌謡会(北見二郎代表)が町社会福祉協議会(田中孝雄会長)を訪れ、芸能公演収益金の一部を寄付しました。(寄附金を手渡す同歌謡会 細津あや子さん、工藤博子さん、川村幸子さん)

▼3月26日

日本マジック界ビッグ3の競演



町文化ホールで「日本マジック界ビッグ3の競演in六戸町」が行われ、町内外から350人が来場。出演したマギー審司、ナポレオンズ、マギー司郎は軽妙なトークとマジックに、観客席は笑いとおどりの拍手で包まれました。

▼3月16日

園児らザ・プレミアム#6を給食で味わう



六戸ブランド研究会(渡辺俊一委員長)が初企画の地産地消の推進などを目的にした「青森シャモロックザ・プレミアム#6」を提供する給食提供事業が町内の保育園、幼稚園で行われた。さつき保育園では提供されたプレミアム#6でラーメンと照り焼きチキンが作られ、園児たちは「おいしい」と歓声を上げて特産品の味を楽しんでいました。

▼3月7日

交通死亡事故ゼロ達成を表彰



町交通安全協会六戸第二支部(渡辺俊一支部長、写真④)が交通死亡事故ゼロ2,500日達成し、十和田警察署(岩淵猛署長、写真⑤)で表彰を受けました。

▼3月8日

防災意識の高揚を図る



町社会福祉協議会(田中孝雄会長)が実施する上町ふれあいいきいきサロン(関川幸子代表)で「防災教室」が行われ、青森県防災士会八戸支部(立花悟支部長)から講師を招き、家庭でできる災害への備えや心構えについて学びました。

× 明るいセンスと技術 ×

六戸中央印刷

六戸町犬落瀬字明土 67-1

TEL 0176-55-3982

FAX 0176-55-5358

E-mail rokuchuuou1032@bz01.plala.or.jp

4月の行事・健康カレンダー&まちの笑顔


日	月	火	水	木	金	土	
						1	
2		3	4 ▶心配ごと相談所 [老人福祉センター]	5	6 	7 ▶町内小・中学校 入学式	8
9	10 	11	12	13	14 	15 ▶春季十和田地区高 校野球大会 [メイプルスタジア ム、~16日]	
16	17 ▶4・12か月児健診 [就業改善センター]	18 ▶心配ごと相談所 [老人福祉センター]	19 	20	21	22 ▶春季十和田地区高 校野球大会 [メイプルスタジア ム、~23日]	
23	24	25	26 ▶3歳児健診 [就業改善センター]	27	28 	29 ◆昭和の日 ▶ろくのへ春まつり、 鯉のぼりフェア [館野公園、さつき沼 ~5月5日] ▶大工組合による竹 馬体験 [館野公園]	
30	5/1 	2 ▶心配ごと相談所 [老人福祉センター]	3 ◆憲法記念日 ▶クラシックカーミ ーティング [館野公園]	4 ◆みどりの日 ▶館野SAKURA ウォークラリー [館野公園]"	5 ◆こどもの日 ▶春季県高校野球選 手権大会十和田地区 予選会 [メイプルスタジア ム、~6日]	6	

[今月の写真：町内小・中学校卒業式]

主な町施設の休館日(4月)	
文化ホール	24日(月)
体育館	3日(月) 10日(月) 17日(月) 24日(月)
図書館	3日(月) 10日(月) 16日(日) 17日(月) 24日(月) 29日(土)
小松ヶ丘出張所開所日(4月)	
毎週	4日(火) 6日(水) 11日(火) 13日(木) 18日(火) 20日(水) 25日(火) 27日(木)

● 編集後記 ●

▼小学生女子ソフトボール全
 国大会へ初出場した六戸小
 ポーツ少年団が滋賀県の長小
 シスターズに見事勝利。2回
 戦で惜しくも敗れましたが、
 初出場の全国大会で初戦を突
 破することは素晴らしいこと
 だと思えます。選手をはじめ
 指導者や保護者など尽力され
 た方々、本当にお疲れ様でし
 た。▼小中学校の卒業式。卒
 業証書を授与され、新たな一
 歩を踏み出す児童・生徒はと
 ても凛々しく見え、そして恩
 師との別れを惜しむ場面は感
 動的でした。目
 が潤むのを堪え
 ながらの撮影で
 したので上手に
 撮れていないの
 はご容赦くださ
 い。





卒業

平成二十九年春

ろくのへ
フオトスナップ
町内小・中学校
卒業式編

3月、町内の小・中学校で卒業証書授与式が行われ、167人の卒業生（小学校85人、中学校82人）が思い出の学び舎から旅立ちました。

今、一人ひとりが卒業証書を受け取り、さまざまな思いがこみ上げ中、母校の未来を後輩たちに託し、これまで支えてくれた恩師や家族、地域の人たちへの限りない感謝を胸に、夢と希望の未来へと一歩を踏み出しました。

