

# さくらフォトコンテスト

結果発表

SAKURA  
PHOTO  
CONTEST  
2017

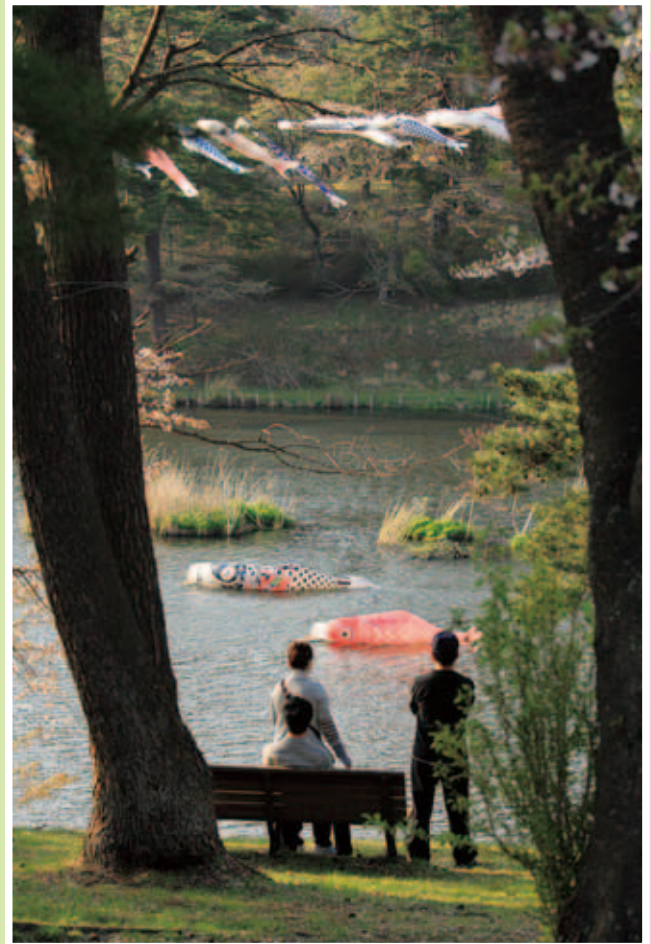
第6回さくらフォトコンテストに多数の応募をいただきありがとうございました。  
ご応募いただいた作品を審査した結果、以下の作品が選ばれましたので発表いたします。[応募総数23点]

銀賞 1点



「桜花絢爛」 赤坂 孔方(十和田市)

銅賞 1点



「魅せられて」 武田 敏久(八戸市)

入選 5点



「目覚めの瞬間<sup>とき</sup>」 鳥越 美幸(六戸町)



「桜と松の二重奏」 平澤 透(むつ市)



「花見日和」 附田 日出行(七戸町)



「夕暮れ後の館野公園」 桜田 直紀(八戸市)



「春風を舞う」 砂渡 美紀(六戸町)

来年度も同コンテストを開催する予定です。  
たくさんのご応募お待ちしております。

〒六戸町観光協会(産業課内)  
☎55-4495

## 町制施行60周年記念事業

### 節目の年に誕生した子に記念品を進呈

～記念品進呈事業～

町制施行60周年を迎え、町では誕生日が平成29年4月1日から平成30年3月31日であり、誕生日に住所が六戸町である子の親権者に記念品を進呈します。

出生届を当町に届出をされた方には、そのときに記念品を進呈しており、他市町村で届出をされた方には後日郵送にて進呈しております。



記念品進呈第1号となった吉田笑晴君

### 内外面の総合的な心身トレーニング法を学ぶ

～スポーツ少年団講習会～

5月14日、町スポーツ少年団（本部長 田中健一）は総合体育館で現役プロ野球選手の専属トレーナーなどを務めておられる、(有)トレーニングカレッジ宮昆羅の代表取締役 田中昌彦氏を講師に迎えクリーチャートレーニング講習会を開催し、児童や保護者ら約80人が参加しました。午前は児童らを対象に、動物の動きなどを取り入れたクリーチャームーブメントの講習が行われ、股関節の柔軟性や体幹の強化を図り、ケガのしにくい身体づくりを学びました。午後は指導者・保護者向けの講習が行われ、子どもと同じ目線になり、その人にあった指導法を模索することが大事であると講義されました。



ライオンの動きの手本を見せる田中講師



野球四股踏みを実践する参加者



オクラの苗を植え付ける園児

### さつきファーム 新たな作目の植え付け

～若手農業者と園児による体験農園～

5月11日、若手農業者とさつき保育園の園児らが運営する『さつきファーム』で新たな作目の植え付けや先月植えたにんじんの除草作業が行われました。若手農業者はにんじんの葉と雑草の見分け方や除草作業がなぜ必要なのか説明し、一緒に除草作業をしました。

今回は新たにトマトやナスなど6種類の野菜の苗や種を植え付け、園児らはポットから苗を取り出すのに苦戦しながらも楽しそうに作業を行いました。

## 防災無線テレフォンガイドをご利用ください

☎総務課 ☎内線214または55-4582

風の強い日や室内にいるときに、防災無線（町内放送）の放送内容が「聞こえない・聞き取りづらい」ということはありませんでしょうか？そんなときは、『防災無線テレフォンガイド』をご利用ください。防災無線テレフォンガイドでは、防災無線（町内放送）で放送された**最新の放送内容**を確認することができます。

ご利用方法 **☎0176-55-4466** へ電話をかける

自動音声で、**最新の放送内容**が流れます

※通話料は利用者の負担となります。

※過去の放送内容を確認したい場合は、役場総務課までお問い合わせください。

切り取ってご利用ください

## 暮らしの相談会（弁護士法律相談）

インターネットトラブルや債務問題、悪質商法被害など、あなたのお悩みに弁護士が対応します。（相談無料・要予約）

■日時 6月15日☎ 午後1時30分～

■場所 六戸町就業改善センター

☎・予約 産業課

☎内線153または55-4495

【次回の開催日程】7月13日☎

## 不動産相談会

宅建協会十和田支部主催の不動産相談会を開催します。不動産の宅地建物取引（売買、賃貸借）などに関する相談、苦情などに専門家が対応します。（相談無料・要予約）

■日時 6月13日☎ 午後1時30分～

■場所 六戸町就業改善センター

☎・予約 産業課 ☎内線153または55-4495

（予約受付：6月9日☎まで）

【次回の開催日程】7月18日☎

## 農業用使用済みポリ・ビニール回収のお知らせ

■回収日時 6月12日☎・13日☎ 8月7日☎・8日☎ 10月16日☎・17日☎ 午前8時～午後3時

■回収場所 おいらせ農協六戸支店七百低温倉庫敷地内（家畜市場となり）

■搬入方法 事前に、J Aおいらせ支店購買倉庫・七百出張所より廃プラ専用ポリ袋を購入のうえ、専用ポリ袋に入れて搬入してください。

■廃プラ専用ポリ袋 500円／1枚（20kg用）

※不明な点や詳しい搬入・分別方法などは、お問い合わせください。

☎おいらせ農協六戸支店指導課 ☎55-3101（代表）／産業課 内線151または☎55-4495

## 六戸町台風等被害対策事業のお知らせ

☎産業課 ☎内線155または55-4495

町では、平成28年8月からの長雨及び相次いで襲来した台風により、当町特産野菜である「長いも」や「ごぼう」を中心に、農産物が大きな被害を受けたことに伴い、被災された農家の平成29年度における再生産を支援するため、種苗および生産資材を購入した費用について助成します。

■助成対象者 ①認定農業者（農地所有適格法人を含む）もしくは認定新規就農者

②六戸町人・農地プランの中心経営体に位置付けられた者

町内在住の上記の者で、台風などによる被災農家と認定された者

（15%以上の収穫量の減少が見込まれると認定された者）

■事業要件 平成28年度に「長いも」または「ごぼう」を作付し、被災農家と認定された者で、平成29年度においても継続して「長いも」または「ごぼう」を作付していること

■助成内容 平成29年度作付する目的で購入した長いも種子および支柱またはごぼう種子の購入費用の一部を助成

■受付場所 産業課

■申請に必要なもの ①平成28年度に作付した作物の収穫数量がわかる伝票などの写し ②平成29年度購入の種子・資材の伝票などの写し ③預金通帳の写し（金融機関名・支店名・預金種類・口座番号）

④平成29年度の作付状況写真 ⑤認め印

■助成額 購入費用（消費税除く）の5分の1を助成（上限額 200,000円）

■受付期間 平成29年6月30日☎まで

## 税務だより

☎税務課 ☎内線144または55-4494

### ◎個人住民税の特別徴収とは

個人住民税の特別徴収とは、事業主（給与支払者）が所得税の源泉徴収と同じように、従業員（納税義務者）に代わり、毎月従業員に支払う給与から個人住民税を引き去り（給与天引き）し、納入していただく制度です。（従業員には役員、アルバイト、パートなどすべて含まれます）

事業主（給与支払者）は特別徴収義務者として、法人・個人を問わず、すべての従業員について個人住民税を特別徴収することと法律上定められています。（地方税法第321条の4）

### ◎特別徴収のメリット

従業員（納税義務者）は、納付の手間が省け、納め忘れなどの心配がありません。また、普通徴収（通常の納付書で納める方法）は年4回で納付するのに対し、特別徴収は納期が年12回なので、1回あたりの納税額が少なくなっています。事業主（給与支払者）は、あらかじめ町が計算した税額を天引きしますので、所得税のように年末調整する手間はかかりません。

### ◎特別徴収の特例など

- 「納期の特例」制度 従業員（納税義務者）が常時10人未満の事業所の場合、町に申請し承認を受けると、事業主（給与支払者）は年12回の納期を年2回（6月分から11月分を12月10日まで、12月分から5月分を6月10日まで）に分けて町に納入することができます。
- 従業員が家族のみの場合 従業員が家族であっても特別徴収を行う義務があります。ただし、常時2人以下の家事使用人のみに給与を支払う場合は特別徴収しなくてもかまいません。
- 給与以外の所得がある場合 給与以外の所得にかかる住民税も通常は特別徴収することになります。ただし、所得申告（確定申告を含む）の際にお申し出いただくことにより、給与以外の所得分についてのみ普通徴収で納付していただくことができます。

## 六戸町納税貯蓄組合連合会創立50周年記念誌発刊

このほど、六戸町納税貯蓄組合連合会創立50周年を記念し、記念誌が発刊されました。昭和40年の設立当初からの納税組合の歩みを顧みることができます。図書館にも備え付けておりますので一度ご覧ください。



☎六戸町納税貯蓄組合連合会事務局（税務課内） ☎内線143または55-4494

## 自動車税の納付について

### ○自動車税はクレジットカードでも納付できます

平成29年度の自動車税の納期限は6月30日☎です。忘れずに納めましょう。納付は、最寄りの金融機関、コンビニエンスストアまたはMMK（※1）設置店（金融機関など一部の店舗を除く。）のほか、インターネット上の専用サイトからクレジットカードでの納付もできます（※2）。

納税通知書についている納税証明書は、車検の際に必要な場合があります。車検証と一緒に大切に保管しましょう。

なお、自動車環境対策の観点から、新車新規登録から一定の年数を経過した環境負荷の大きい自動車については税率を重く（重課）する制度が実施されています。重課対象となるのは、ガソリン車・LPG車について

は新車新規登録から13年を経過したもの、ディーゼル車については新車新規登録から11年を経過したものです。それぞれの年数を経過した翌年度分以降の自動車税がおおむね15%の重課となります（ただし、バス・トラックについてはおおむね10%の重課）。詳しくは上北地域県民局県税部にお問い合わせください。

※1 MMKとは、株式会社しんきん情報サービスが設置する公共料金収納端末のことです。

※2 一部携帯電話など（フィーチャーフォン）では、お支払いできない場合があります。

☎上北地域県民局県税部 納税管理課  
十和田市西十二番町20-12  
青森県十和田合同庁舎1階  
☎0176-22-8111（内線211~214）

## 後期高齢者医療被保険者のみなさまへ

問町民課 ☎内線124または55-4612

## ○「後期高齢者医療被保険者証の一齐更新」について

平成29年8月1日は被保険者証の更新日です。新しい被保険者証は、7月下旬に「町民課からの郵送」（または「町民課窓口でのお引渡し」となり、有効期限は平成31年7月31日までとなります。（ただし、保険料の滞納などの理由により納付相談の必要な方や、所得の更正および世帯構成の変更により負担割合が変更になる方については、有効期限及び更新時期が異なる場合があります。）

現在お使いの被保険者証は、平成29年8月1日以降に町民課に返還していただくか、裁断のうえ確実に破棄してください。（郵送による返還もできます。）

- ◆交付されましたら、記載内容をご確認の上、誤りがありましたら町民課窓口にお申し出ください。
- ◆平成28年中の所得状況などにより、8月1日から医療機関窓口での自己負担割合が変わる場合があります。

## ○「後期高齢者医療限度額適用・標準負担額減額認定証」について

「後期高齢者医療限度額適用・標準負担額減額認定証」は、平成29年7月31日が有効期限ですが、平成28年中の所得状況などにより、平成29年度も引き続き認定される方には、新しい認定証（有効期限は平成30年7月31日まで）が郵送されますので、更新手続きの必要はありません。

平成29年度住民税非課税世帯の方で、新たに認定証の交付を希望する方は、後期高齢者医療被保険者証と印鑑を持参の上、手続きしてください。

## ○平成29年度の保険料について

保険料額決定通知書を発送いたしますので、ご確認ください。

## ■保険料の決まり方（年額）

[被保険者全員が納める額]	[所得に応じて納める額]			
均等割額	+	所得割額	=	青森県の保険料（限度額57万円）
(40,514円)		(基礎控除後の所得×所得割率(7.41%))		

※保険料率（均等割額・所得割率）は昨年度から変更はありません。

※基礎控除後の所得とは、総所得金額等から33万円を差し引いた額となります。

※所得が一定額以下の場合、保険料が軽減されます。詳しくは保険料額決定通知書をご覧ください。

## ○保険料の減免などについて

天災その他特別な事情で、医療機関等の窓口負担や、保険料を納めることが著しく困難になった場合は、申請により減免等を受けられることがありますので、お早めにご相談ください。

## ○医療保険料の軽減率の変更について

平成29年4月から75歳以上の皆様の保険料の軽減率が変わりました。年収約153万円～約211万円の方の所得割額は、平成28年度までは5割軽減とされていましたが、平成29年度は2割軽減となります。元被扶養者で特定の要件に該当する方の均等割額は、平成28年度までは9割軽減とされていましたが、平成29年度は7割軽減となります。尚、該当になる方の年金からの引き落とし額が実際に増えるのは平成29年10月分からとなります。

〈元被扶養者〉・・・75歳になる前日に、家族の会社の健康保険などで被扶養者だった方

〈特定の要件の例〉・・・単身の方であれば、年金収入が168万円を超える方など。75歳以上の夫婦2人世帯であれば、一方の年金収入168万円を超える場合など。

なお、その他ご不明な点など詳細につきましては、町民課または青森県後期高齢者医療広域連合（☎017-721-3821）までお問い合わせください。

## 国民年金からのお知らせ

閩町民課 ☎内線124または55-4612

○国民年金保険料の学生納付特例制度のご案内について  
20歳以上の方は、学生であっても国民年金に加入しなければなりません。

しかし、学生の方は一般的に所得が少ないため、ご本人の所得が一定額以下の場合、国民年金保険料の納付が猶予される「学生納付特例制度」があります。

対象となる方は、学校教育法に規定する大学(大学院)、短期大学、高等学校、高等専門学校、専修学校および各種学校(修業年限1年以上である課程)に在学する学生などで、ご本人の前年所得が次の計算式で計算した金額以下であることが条件です。

(所得の目安) 118万円 + {扶養親族などの数 × 38万円}

学生納付特例の承認期間は4月から翌年3月までとなりますが、承認を受けた次の年度も在学予定である場合、4月初めに再申請の用紙が送られてきますので、引き続き学生納付特例制度をご希望の場合は、必要事項を記入の上ご返送ください。

○国民年金保険料学生納付特例申請について  
学生納付特例制度により、平成28年度に保険料納付を猶予されていた方で、平成29年度も引き続き在学予定の方へ、3月下旬に基礎年金番号が印字されたハガキ形式の学生納付特例申請書を送付しております。

同一の学校に在学されている方は、このハガキに必要な事項を記入し返送いただくことにより、平成29年度の申請ができます。(この場合、在学証明書または学生証の写しの添付は不要です。)

なお、平成29年度は学生納付特例制度を利用せず、保険料の納付を希望される場合は納付書を送付いたしますので、お手数ですがお近くの年金事務所にご連絡ください。

閩八戸年金事務所 ☎0178-43-7368

詳しくは日本年金機構ホームページをご覧ください。  
<http://www.nenkin.go.jp/n/www/index.html>

★平成29年5月分の保険料納付期限は平成29年6月30日です。

## 身体障害者巡回診査および更生相談のお知らせ

診査・相談は無料です。巡回診査を受けられる方は、6月末までに福祉課へ連絡してください。

- 対象者
- ①身体障害者手帳の交付を受けるため診査を必要とする方
  - ②市町村、青森県障害者相談センターから身体障害者手帳の再認定を必要とされた方
  - ③身体障害者手帳の障害程度および等級に変化があり、変更を必要とされる方
  - ④補装具の処方が必要とする方
  - ⑤生活・医療・施設入所などの相談を希望される方
- ※(注)
- ①当日の診査で得られる情報のみでは判定が困難な場合もあります。その場合は、指定医師のいる医療機関を利用してください。
  - ②身体障害者手帳交付のため診査を希望する場合で、かかりつけの医療機関がある場合は、レントゲン写真や紹介状など病名・治療の状況・身体状況がわかる書類を持参ください。
  - ③脳血管障害(脳卒中、脳梗塞等)による障害の診査については、発症から3か月以上経過している方。
  - ④巡回診査で処方を行わない補装具の品目
    - ・ 電動車いす、座位保持装置および特例補装具
    - ・ 骨格構造義肢等、複雑な処方を要する義肢・装具
    - ・ オーダーメイドまたはモジュラー方式による車いす

### ■日程および会場

	実施月日	会 場	時 間
肢体不自由	7月5日(※)	十和田市南公民館	(受付)9時~11時
	7月7日(金)	三沢市総合社会福祉センター	(診査および相談)9時30分~12時

- 持参するもの
- ・ 身体障害者手帳(所有者のみ)・印鑑(シャチハタ不可)・マイナンバー・本人確認書類
  - ・ レントゲン写真や紹介状など(身障手帳交付のため診査を受ける方)
  - ・ 顔写真(身障手帳交付のため診査を受ける方や障害程度および等級に変化のある方。サイズ3cm×4cmのもの2枚。)

閩福祉課 ☎内線133または55-4492

## 平成29年度高齢者肺炎球菌ワクチン予防接種のお知らせ

予防接種法に基づく肺炎球菌ワクチンの予防接種を実施しています。

この予防接種は、今までこのワクチンを接種したことがない方を対象に、ご本人が接種を希望した場合、1回に限り接種費用の助成をしています。

- 予防接種の期間** 町内で接種される方 平成30年3月31日<sup>㊤</sup>まで  
 町外で接種される方 平成30年3月30日<sup>㊤</sup>まで  
 ※各医療機関で診療時間・休診日などは異なりますのでご注意ください

- 対象者** 町内に住所を有する下記の方で、過去に肺炎球菌ワクチン（ニューモバックスNP）を接種したことがない方。ただし、すでに任意接種で1度でも接種した方は、対象外です。

### ■接種対象者

年 齢	備 考
65歳、70歳、75歳、80歳、85歳、90歳、95歳、100歳	平成29年度定期予防接種対象者 <b>通知が届きます。</b>
66歳、71歳、76歳、81歳、86歳、91歳、96歳、101歳	任意（行政措置）予防接種対象者 <b>通知が届きます。</b>
67歳、68歳、72歳、73歳、77歳、78歳、82歳、83歳 87歳、88歳、92歳、93歳、97歳、98歳、102歳、103歳	任意（行政措置）予防接種対象者 <b>通知はありません。</b> 福祉課までお問い合わせください。

◎60歳以上65歳未満で、心臓、腎臓または呼吸器の機能に一定の障害を有する方およびヒト免疫不全ウイルスにより免疫機能に一定の障害を有する方（身体障害者手帳1級の方）

◎任意（行政措置）予防接種対象者

定期予防接種の接種率が低い状況となっており、町では過去3年間の未接種者についても助成を実施

- 費 用** ・町内指定医療機関 事前に予約し、個人負担1,000円で受けられます。  
 ・町外の医療機関 接種費用のうち1,000円を超えた額を町が負担します。（上限7,000円）  
 接種後、印鑑、通帳、肺炎球菌ワクチン予防接種の領収書を持参し、福祉課に申請してください。  
 ※申請期間は平成30年3月30日<sup>㊤</sup>までです。

■**接種場所** 次の町内医療機関で接種できます。

- ・町内医療機関（事前に病院へ直接予約をしてください）
  - 小田医院 六戸町大字犬落瀬字前谷地19-1 ☎55-3979
  - 沼田医院 六戸町大字犬落瀬字後田17-1 ☎55-3069
  - 福田眼科医院 六戸町大字犬落瀬字堀切沢59-107 ☎53-4158
  - 六戸町国民健康保険診療所（予約の必要はありません）  
六戸町大字犬落瀬字後田42-1 ☎55-3121
- ・町外医療機関 指定医療機関はありませんので、直接医療機関にお問い合わせください。

- そ の 他** 肺炎球菌ワクチンの予防接種を受けた方は、6日以上の間隔を置かなければ他の予防接種を受けることはできません。

☎福祉課 ☎内線134または55-4493



## こころの健康チェックしてみませんか？

町では平成29年6月1日より、メンタルチェックシステム「こころの体温計」を導入・稼働しました。

「こころの体温計」はパソコンや携帯電話を利用して簡単な質問に答えるだけで、こころのストレス状況と落ち込み度をチェックできるシステムです。

日々の生活の中で無理が続くと、心のバランスがくずれやすくなります。あなたやあなたの身近な人に“いつもと違う”またはその状態が長引いている…などの様子はありませんか？自分自身の心の状態に早めに気がつくことが大切です。

定期的にあなたや家族、身近な人がどのような状態にあるのか、こころの体温を測ってみましょう。結果とあわせて個人を特定されることはありませんのでお気軽にご利用ください。

**こころの体温計 (本人モード)**

ご本人の健康状態や人間関係、住環境などの4択式の質問13問に回答していただくと、ストレス度や落ち込み度が、水槽の中で泳ぐ金魚、猫などの絵になって表示されます。

**【赤金魚】自分の病気などのストレス**  
※レベルが上がる毎にクガしていきます

**【水の透明度】落ち込み度**  
※レベルが上がる毎に水が濁っていきます

**ストレス対処タイプテスト**

あなたのストレス解消法はどのタイプ？  
上手にストレスを解消して毎日こころが軽くさわやかにできたら幸福度もアップします。

**家族モード**

大切な方の心の健康状態をご家族や、身近にいる方の目でチェックします。

お父さんのこころの健康状態が気になる方におすすめします。

**赤ちゃんママモード**

産後は体内の女性ホルモンが急激に変化することにより、イライラしたり、憂鬱になったり、情緒不安定になりがちです。また、慣れない授乳や睡眠不足などが重なり、感情の揺れが激しくなります。そんなとき、心の健康状態をチェックしてみるアイテムとして「赤ちゃんママモード」が誕生しました。

つらい時は、ひとりで抱え込まずにご相談ください。

**アルコールチェックモード**

飲酒が心にもどのような影響を与えているのかが分かります。

自らの飲酒について振り返ってみませんか？  
また、ご家族や身近にいる方の目でチェックする家族モードもあります。

→六戸町「こころの体温計」専用ページはこちら  
<https://fishbowlindex.jp/rokunohe/>  
(PC、携帯電話共通)

→QRコードはこちら  
(バーコード読み取り対応の携帯電話やスマートフォンでご利用できます)



町のホームページからもリンクしております。

●ご利用にあたってのお願い

- ・利用料は無料ですが、通信料は自己負担となります。
- ・チェック開始前に性別・年代などをお聞きしますが、個人情報は一切取得いたしません。統計学的なデータとしてのみ使用いたします。
- ・自己診断をするもので、医学的診断をするものではありません。結果にかかわらず、心配ごとが続くときはお早めに専門機関にご相談ください。

閻福祉課 ☎内線131 または55-4597



おじいちゃん、おばあちゃん、**ちょっと待って！**  
 それ、**有毒植物** ですよ！！



「ニラ」に似てるわ  
 …食べられるの



⚠️ 家庭菜園や畑などで、野菜と観賞植物を一緒に栽培するのはやめましょう。

⚠️ 有毒植物が山菜に混じっていることがあります。食用と確実に判断できない植物を食べるのはやめましょう。



よくわからないものは、食べたらダメだよ！

⚠️ 食用の植物だと思っても、植えたおぼえのない植物を食べるのはやめましょう。

⚠️ **野草を食べて体調が悪くなったら、すぐに医師の診察を！**

詳しくは、「有毒植物による食中毒に注意しましょう」(厚生労働省ホームページ)をご覧ください。



**献血の  
お知らせ**

ご協力お待ちしております

青森県赤十字血液センター  
 ☎017-741-1512  
 福祉課 ☎内線134または55-4493

実施日	実施時間	受付場所
6月23日(金)	10:00~12:00	㈱青森フジクラ金矢
	13:30~16:00	おいらせ農協六戸支店
持ちもの	献血カードまたは本人確認書類(運転免許証、保険証など)、 お薬手帳、ろくのへ元気アップポイントカード(お持ちの方) ※献血は100ポイントです。	
お願い	・献血当日は朝食や昼食をなるべく摂るようにしましょう。 ・服薬されていてもお薬の種類によっては献血受付可能ですので、当日血液センター職員までご相談ください。	

六戸町国民健康保険  
 診療所では

**訪問看護** を開始しています!

お気軽にご相談ください。

医療上のケアや管理が必要になられても、安心して在宅生活がおくれるよう、看護師が全力でお手伝いします!



《健康状態の観察》

血圧・体温・  
 脈拍測定・  
 病状の観察



《日常生活の援助》

清潔の保持・  
 排泄・食事など

《介護の相談・支援》



《終末期の看護》

お看取りまでの支援



《医療処置・医療機器の管理》

点滴・創傷の処置、  
 カテーテル類の管理  
 胃瘻・人工肛門・在宅酸素の管理



《服薬管理・指導》

インスリン  
 自己注射指導など



六戸町国民健康保険診療所 ☎0176-55-3121 内線58

## 町営住宅入居者募集

 建設下水道課  内線285または55-4610

町営住宅の入居者を募集します。

■受付期間 平成29年6月30日(金)まで 午前8時15分～午後5時 ※土、日、祝日を除く

■選考方法 申込書をもとに、入居者選考委員会の意見により決定

募集する町営住宅

	団地名	募集戸数	所在地	間取り	面積平方メートル	月額家賃(円)	建設年度
1	館野	3戸	犬落瀬字下久保 174-1235	3LDK	79.5㎡	30,300~45,600	H22 1戸 H23 2戸

## ■入居者資格

- (1) 現在同居している、または同居しようとする親族がある方
- (2) 住宅にお困りの方 ※住宅以外の建物もしくは場所に居住している、または保安上危険もしくは衛生上有害な状態にある住宅に居住しているなど
- (3) 町税を滞納していない方
- (4) 入居しようとする世帯全員の収入が下記の範囲内にあること。
  - 一般世帯・・・政令月収15万8千円以下
  - 裁量階層対象者・・・政令月収21万4千円以下
  - ※裁量階層対象者とは
    - ・高齢者…入居者・同居者のいずれもが60歳以上
    - ・障害者…身体障害者手帳、精神障害者保健福祉手帳、戦傷病者手帳、療育手帳のいずれかを所持しているなど
- (5) 暴力団員ではないこと。
  - ◆政令月収とは  $(入居しようとする親族の年間合計所得-控除額) \div 12$   
控除には同居者(遠隔地扶養含む)控除・寡婦(寡夫)控除・老人控除・特定扶養親族控除・障害者控除などがあります。ある程度の給与所得があっても、控除により入居対象となる場合があります。詳しくは建設下水道課までお問い合わせください。
  - ◆上記以外で、60歳以上の方または身体障害者手帳の交付を受けている方で1～4級の方、もしくは生活保護を受けている方は単身でも可

## ■申し込みに必要な書類

- ①町営住宅入居申込書(建設下水道課に備え付けております。また、町HPからダウンロードもできます。)
- ②住民票謄本(同居しようとする方全員分)
- ③平成29年度 町・県民税課税(所得)証明書  
(収入の有無に関係なく同居しようとする学生以下の方を除いた全員分が必要)  
※平成29年1月1日時点で住所がある市町村で発行します。
- ④平成28年度の納税証明書(非課税の場合もその証明書が必要です。)
- ⑤現在の就業および給与支払いを証明できるもの(源泉徴収票)
- ⑥その他証明書(障害者手帳などの写しなど)  
※なお、提出された書類は返却いたしません。

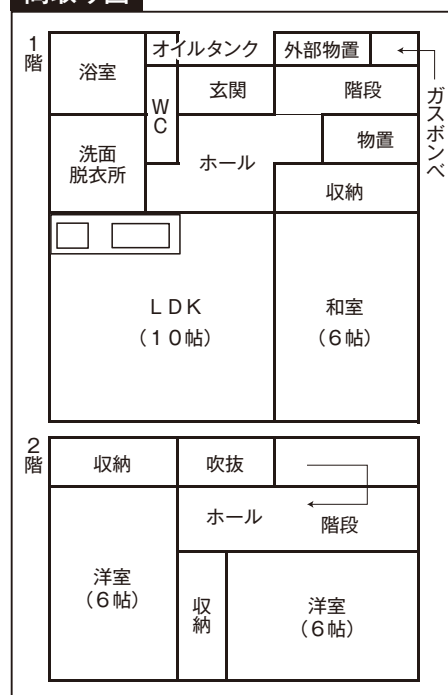
■申し込み方法 必要書類を完備の上、建設下水道課へ直接提出してください。

■入居予定日 平成29年8月1日

■入居決定後の手続 入居決定後、原則として10日以内に、次の手続をしなければなりません。

- ①敷金(家賃2か月分)の納付
- ②町長が適当と認める連帯保証人(六戸町内在住1名)の連署する請書を提出すること

## 間取り図



平成29年度

# 六戸町青年講座 開催のお知らせ

圖・申込先  
六戸町教育委員会  
六戸町文化ホール  
☎55-5511

今年度も20～40歳代の方を対象とした、下記の講座を開催します。

お仕事や子育てに追われる毎日に潤いを ✨ ✨ ✨ ✨ ✨ ✨ ✨ ✨

学ぶ楽しさをお届けしますので、ぜひお友達を誘ってご参加ください！

(土曜日の講座は託児もありますので、利用希望の方は申込み時にお子様の年齢をお知らせください)

## ①コーヒー講座

～おいしいコーヒーの入れ方～

日時：7月9日㊤ 午前10時～12時

場所：小松ヶ丘地域交流館

材料費：1,800円(焼き立てパン代含む)

定員：12名

講師：Coffee & Bread T.time 富樫孝則氏



## ②ハーブ教室part 1

～BBQにもぴったり！フレッシュハーブの香草焼き～

日時：7月29日㊤ 午前10時～12時

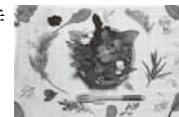
場所：小松ヶ丘地域交流館

材料費：1,000円

定員：10名程度

持ち物：エプロン・保冷バック(凍った保冷剤入り)

講師：ハーブのCONSE 農園主 赤石英二氏



## ③カフェミナージュ教室

～既製品(小物入れ)を自分好みにデコレーション♡～

日時：8月19日㊤ 午前10時～12時

場所：小松ヶ丘地域交流館

材料費：1,500円

定員：10名程度

講師：une rencontre 工藤透子氏

※講師の先生が用意してくださるキットでお作りいただけます。



これはサンプルです

## ④ワイン講座

～お好みのワインを知る～

日時：9月22日㊤ 午後6時30分～8時30分

場所：六戸町文化ホール2階視聴覚室

材料費：2,500円

定員：20名程度

講師：八戸プラザホテル

料理部料飲課課長 金子慎也氏



## ⑤紅茶教室

～「美女と野獣」の世界でアフタヌーンティーを体験！～

日時：10月21日㊤ 午後1時～3時

場所：小松ヶ丘地域交流館

材料費：1,000円

定員：10名程度

講師：ていーらんぷ 山内瞳氏



## ⑥ビール講座

～クラフトビールの世界を知ろう！～

日時：10月27日㊤ 午後6時30分～8時30分

場所：六戸町文化ホール2階視聴覚室

材料費：3,000円(おつまみ代含む)

定員：20名程度

講師：株式会社ベアレン醸造所

鳥田洋一氏



## ⑦チーズ講座

～熟成ナチュラルチーズを気軽に自宅で楽しむために～

日時：11月11日㊤ 午後6時～8時

場所：六戸町文化ホール2階視聴覚室

材料費：1,500円(ワイン代含む)

定員：20名程度

講師：有限会社ハンド

早狩昌幸氏、早狩吏絵氏



## ⑧ハーブ教室part 2

～ハーブティーetc. ドライハーブの活用法～

日時：11月25日㊤ 午前10時～12時

場所：小松ヶ丘地域交流館

材料費：1,000円

定員：10名程度

講師：ハーブのCONSE

農園主 赤石英二氏



## ⑨キャラ弁作り教室

～かわいいデコご飯を作ってみよう！～

日時：12月10日㊤ 午前10時～12時

場所：小松ヶ丘地域交流館

材料費：1,500円

定員：8名

講師：認定キャラベニスト

松坂直子氏



## ⑩アロマクラフト作り教室

～リップクリーム&ネイルオイル～

日時：1月13日㊤ 午前10時～12時

場所：小松ヶ丘地域交流館

材料費：1,000円

定員：10名程度

講師：ベルナデッタ

沼内美加子氏



※申込み締切は、各回とも当日の1週間前です。

# 第25回青森県民駅伝競走大会 六戸町代表選手選考会



対象者：一般男女(高校生含む)、中学生

青森市の8区間を  
タスキをつないで  
選手が駆け抜けます!

本年度も青森市で【第25回青森県民駅伝競走大会】が下記の日程で行われます。そこで、六戸町代表の選手を広く募集するため【六戸町代表選手選考会】を開催します。

**大会期日 平成29年9月3日(日) 12:00スタート**

<b>予選会日程</b> 会場：町総合運動公園 陸上競技場	①平成29年7月15日(土) 9時30分集合
	②平成29年7月16日(日) 同 上
	③平成29年7月22日(土) 同 上

コース概要：全長33.8km	
第1区 4.6km 一般男子	スタート：アスパム前 第1中継所 合浦公園
第2区 3.8km 中学生男子	第2中継所 野内
第3区 4.6km 一般男子	第3中継所 諏訪沢
第4区 6.1km 一般男子	第4中継所 戸山団地
第5区 2.5km 中学生以上女子	第5中継所 幸畑
第6区 5.2km 一般男子	第6中継所 流通団地
第7区 3.2km 中学生以上女子	第7中継所 細越
第8区 3.8km 中学生男子	
ゴール：県総合運動公園陸上競技場	

**参加条件：六戸町在住の方  
六戸町内の事業所勤務の方  
六戸町立の中学校を卒業した方**

参加される方は、7月14日(金)までに、下記事務局へご連絡をお願いします。

※男子は5,000m、女子は3,000mのタイムを計測します。(1回以上の参加をお願いいたします)

※中学生の選手選考会については、**7月22日(土)**に開催いたします。  
詳細は、各中学校の顧問の先生へご確認ください。

※上記選考会でのタイムを参考に、実行委員会において出場選手の選考をいたします。

※上記選考会に参加できない場合でも、平成29年度中に開催された大会などでの5,000m(男子)・3,000m(女子)のタイムがある場合は、**7月21日(金)までに**下記事務局へご連絡いただければ選手選考の参考にさせていただきます。

☆備考☆

町の代表選手は、補欠も含め15名以内を予定しております。また、選手に選考された方には、町総合運動公園の使用料免除やユニフォーム・トレーニングウェアの支給のほか、シューズの購入費補助などがございます。

**お問い合わせ・連絡先**

青森県民駅伝競走大会六戸町実行委員会事務局(六戸町総合体育館内) ☎0176-55-3988

# 図書館だより

本のリクエスト&お問い合わせ⇒六戸町立図書館 ☎55-4561  
開館時間 午前9:30~午後6:00

## ★ 環境月間図書展示

6月5日は「環境の日」、  
6月は環境月間です。

読書を通じて「環境」や  
「エコ」について、色々な角  
度から考えてみませんか？



## 図書館カレンダー 図書館休館日 2017年6月

日	月	火	水	木	金	土
				1	2	3
4	5	6	7	8	9	10
11	12	13	14	15	16	17
18	19	20	21	22	23	24
25	26	27	28	29	30	

■ メイプル童話会 □ 休館日

## ★ 雑誌リサイクルのお知らせ

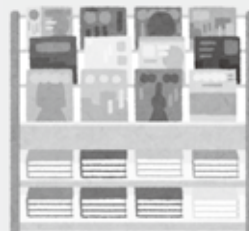
保存期間を過ぎた雑誌を差し  
上げます。なくなり次第終了と  
なりますので、この機会にぜひ  
ご利用ください。

期 間：6月22日(金)~

※なくなり次第終了

場 所：図書館ロビー

〈雑誌の一例〉 きょうの料理、きょうの健康、  
趣味の園芸、すてきにハンドメイド、婦人公論、  
オレンジページ、家の光 など



## ★ メイプル童話会

今月は6月11日(日) 午前10時30分~11時に行います。  
絵本の読み聞かせで楽しいひと時を。お待ちしております！

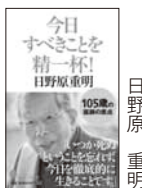
## ◆ 新着図書紹介 ◆

毎月の新着図書の一覧は町HPでも紹介しています。

一般図書



◆ トヨタ式  
おうち片づけ  
香村 薫



◆ 今日すべきことを  
精一杯  
日野原 重明



◆ ある日  
うっかりPTA  
杉江 松恋



◆ ジュリエットの  
いない夜  
鴻上 尚史



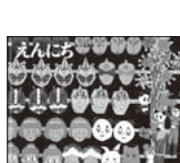
◆ ワインガールズ  
松山 三四六



◆ この嘘が  
ばれないうちに  
川口 俊和

◆ 『だからあなたは殺される』水生 大海 ◆ 『いのちの車窓から』星野 源 ◆ 『劇場』又吉 直樹  
◆ 『敏感すぎて傷つきやすいあなたへ』武田 双雲 ◆ 『成功者K』羽田 圭介 ◆ 『みみずくは黄昏に飛びたつ』川上未映子・村上春樹 (ほか)

児童図書



◆ えんにち



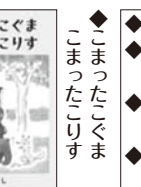
◆ ぼくらのエコ



◆ おしりたんでい  
かいとうvsたんでい



◆ ナビラとマハラ



◆ こまったこぐま  
こまったこりす

◆ 『おふとんさん』コンドウ アキ  
◆ 『あなたのとなりにある不思議  
ぶるぶる編』  
◆ 『あなたのとなりにある不思議  
ざわざわ編』  
◆ 『モアナと伝説の海』  
フランシス・スーザン (ほか)

## 6月は シートベルト・チャイルドシート着用強調月間 です

道路交通法により、自動車の運転者は

- シートベルトを装着しないで運転してはならないこと
  - シートベルトを装着しない人を乗せて運転してはならないこと
  - チャイルドシートを使用しない6歳未満の幼児を乗せて運転してはならないこと
- が定められています。運転者が自分と同乗者の「命を守る」という意識を持ち、すべての座席でシートベルト・チャイルドシートを着用しましょう。

町交通安全協会では、チャイルドシートの着用効果と必要性の周知および普及促進  
を図ることを目的に貸出用のチャイルドシートを2台準備しております。

町内に居住する保護者へ無料で貸出を行っておりますので、希望する方は事務局へご連絡ください。



カチャピオン  
チャイルドシート着用推進  
シンボルマーク

関六戸町交通安全協会事務局(役場総務課内) ☎55-4582



## 「東京六戸会」たより

141

= 東京六戸会 総会・懇親会 =

東京六戸会の第19回総会並びに懇親会が4月23日に東京銀座ライオンにおいて開催されました。当日は48名が出席し、佐藤会長の挨拶の後、活動報告、会計報告、予算案、役員改選などの議案を審議し原案のとおり承認されました。

その後、六戸町から出席された吉田町長のご挨拶があり、町の状況などについてお話がありました。その内容は、今年の台風10号や干ばつの影響などでゴボウなど野菜の被害が大きかった。地方行政の中でも人口減には、県南近隣の市町村でも苦慮しているが、その中において六戸町は人口増を続けているとのことなどでした。

引き続き行われた懇親会では、新役員並びに初参加の方の紹介、東京おいらせ会会長はじめ、ふるさととはし

かみ会並びに東京田子会の来賓の方々からご挨拶をいただきました。また、六戸町から久しぶりに参加した佐藤武夫さんからお土産を全員に頂きました。ありがとうございました。

畠山三郎さん（大相撲元第37代立行司木村庄之助）からは、行司という独特の審判というお仕事をやり遂げたという自負を感じさせるお話がありました。ご本人がかつて日本放送へ出演した時の録音テープの中には彼の行司道なるものがあり、至言名言が多々収録されており、さらに感銘を受けました。

限られた時間ではありましたが、懐かしい方々が終始賑やかに歓談し、親睦を深め盛大でした。最後は皆さん全員で『ふるさと』を吟唱し、記念に集合写真に納まりお開きとなりました。来年は当会が発足して20回を迎えます。次回もご家族、友人共々ぜひご参加いただき楽しい総会・懇親会にしたいと思います。

（東京六戸会事務局）



× 明るいセンスと技術 ×

## 六戸中央印刷

六戸町犬落瀬字明土 67-1

TEL 0176-55-3982

FAX 0176-55-5358

E-mail rokuchuuou1032@bz01.plala.or.jp

## Ben's Channel

Benの交流チャンネル

## 世界の先住民

コーヒーを飲みすぎて、コンビニの肉を食べすぎて恍惚な気分が抽象的なことを無性に考えるようになってしまっている。そういう時に、そういう時に

「先住民」といった言葉はなんと勝手な表現だななどというナセンスを思索しがちだ。

それにしても、真面目に考えてみると地球なら人間よりずっと先に「先住」していた生き物があつただろう。まず、海の奥にある熱水噴出孔から生まれた菌がいた。ただし、その菌のことを考えるとすれば、流れるに三葉虫と恐竜を考慮するようにしないといけない。そうすると切りがないので、今日だけ人間中心主義に従って考えよう。

ということで、今回の記事で日本のアイヌのような先住民と世界各地に存在し、人間の文明の最も古いあられの一つなので勉強すると大事なことが学べるだろう。

### 1. Aboriginal Australians (アボリジニ)

#### ▽居住地域：オーストラリア大陸と周辺諸島



遺物などの分析から、5万年〜12万年前からオーストラリア大陸に上陸したアボリジニは実に古い民族だ。ヨーロッパからの開拓者とのファーストコンタクト（最初の相互接触）まで、主に遊牧生活をしてきたアボリジニは当時のイギリス帝国による植民地化以来、虐殺や民族浄化と大規模な追放などの相当な被害を受けた。

アボリジニは昔のオーストラリア大陸に神秘的な神様のような生き物がたくさん生息していたと信じていて、その神様のおかげで今のオーストラリアがあると思われている。その信仰は西洋の人類学者によって「ドリームタイム」と呼ばれている。

アボリジニの有名な持ち物として、狩りに使っていたブーメランとディジュリドゥという楽器がよくあげられる。

### 2. Maori (マオリ)

#### ▽居住地域：ニュージーランド



マオリ族は考古学的資源の分析によると、おそらく1280年頃からニュージーランドに居住しはじめたようだ。起源はクック諸島またはタヒチとされているが、現代のミトコンドリアDNAで、ポリネシアの民族のほとんどが台湾の原住民から血を引いているということが判明した。

ポリネシア人はカヌーといかだで移動したので、遠距離を一気に渡ることができなかつたため、たくさん小さい島々を通じて旅をしたようだ。ニュージーランドを植民するようになり、時間がしばらくたったら人口が

増えて、様々な「イワイ」という部族を作り、別々で暮らすようになったのだ。

その頃、部族同士の戦も始まった。マオリは世界中に強い戦士として知られていて、特に戦いの前に敵を威嚇する「ハカ」という舞踊が有名で、現代のニュージーランドでは学校で文化的な教育として教えられる他、ラグビーチームが試合の前に誇示する。

### 3. Inuit (イヌイット)

▽居住地域：カナダの北部、アメリカ合衆国のアラスカ州、グリーンランド



エスキモー系諸族の一つであるイヌイットは、グリーンランドに進出したヴァイキングの古記録にほめかされる「スクレリング」(トウレ人)の子孫で、遺伝子的に日本人と同じよ

うにモンゴロイドという人種分類に属するようだ。

暮らしていた地域が非常に寒くて、ほぼ一年中雪と氷に覆われているため、魚介類が主食だった。狩りが卓越していたイヌイットは、クジラ、セイウチ、オットセイとシロクマなどの肉を食べて生活していたのだ。その他に、イヌイットは犬ぞりを交通手段を使っているというところも特徴的だ。

信仰といえば、長い冬の間暖炉の前で神話を共有しあつたりする習慣があつたが、それより多くのイヌイットはなくなった先祖の魂がオーロラ(極光)に旅だったという伝説を信じていたようだ。



アボリジニ対マオリのラグビー試合

六戸消防署  
だより

六戸消防署  
☎55-2016

# 危険物安全週間のおしらせ

## 6月4日(日)から6月10日(日)まで

平成29年度  
危険物安全週間推進標語

### 「あなたなら 無事故の着地 決められる！」

ガソリンや灯油、軽油は、私たちの生活にとってなくてはならない身近なものです。しかし、ガソリンや灯油、軽油は、消防法上の「危険物」に該当し、文字通り危険な物質として、その貯蔵や取扱いの方法について様々な規制がなされています。

一方で、取り扱う危険物の量が少量であれば、一般の方々も取り扱うことが出来るので、危険物の危険性を理解せず取り扱いを行ったときに事故が発生しています。

危険物を取り扱う機械器具や危険物を収納する容器に記載されている取扱説明を読んで、給油方法や給油の際の注意事項、危険物の危険性を理解した上で危険物の取り扱いを行ってください。

◎ガソリンや軽油を入れる容器は消防法令に適合した容器（危険物保安技術協会が試験確認した携行缶など）を使用してください。

◎携行缶に軽油を入れた場合は、ガソリンと間違わないように「軽油」と表示してください。  
※右上の絵は消防法令に適合した容器（危険物保安技術協会が認定した携行缶）の例です。

◎灯油を入れる容器は上記携行缶または灯油用ポリエチレン容器（危険物保安技術協会が試験確認した容器など）を使用してください。

◎灯油用ポリタンクと似た形状の白いポリエチレン容器が販売されていますが、これは飲料水用で、灯油を保管できる性能がありません。危険ですので灯油は絶対に入れないでください。

※右の絵は消防法令に適合した容器（危険物保安技術協会が認定したポリエチレン容器）の例です。



消防法令に適合した携行缶



消防法令に適合した  
ポリエチレン容器

関十和田地域広域事務組合消防本部予防課 ☎25-4113

警察署  
だより

十和田警察署  
☎23-3195

# 特殊詐欺に注意しよう！

関十和田警察署 ☎0176-23-3195 / 六戸駐在所 ☎0176-55-2110

◎架空請求詐欺多発中！！

平成29年4月末の被害件数は県内で23件。最も多い手口は架空請求詐欺（11件）です。今回は、架空請求詐欺の中でも昨年末から被害件数が多くなっている電子マネーを悪用した手口を紹介します。この手口による被害金額では100万円を超えるケースもあります。

◎最も多い手口 ～電子マネーのカードを悪用してお金をだまし取る～

- 1 ショートメールなどで、「有料サイトの未納料金があります」と連絡がきたり、アダルトサイトを閲覧中に画面上に「会員登録されました」と表示される。
- 2 被害者は心当たりがないことを説明したり、サイトを退会したりしようとして、メールや画面に表示された電話番号に連絡する。
- 3 電話の相手に「このままでは裁判になる」「コンビニで〇〇ギフトカードを買って、裏に書いてある番号を教えてください」などと言われる。
- 4 番号を教えたことにより、お金をだまし取られる。

◎まとめ

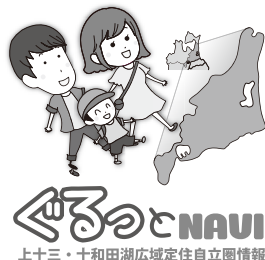
電子マネーのカードは、本来インターネットでお買い物するためにサイト上で番号を打ち込んで登録し、自分のお金として使えるようになるものです。正規のサイトが「カードの番号を写真に撮って送って」「カードの番号を読み上げて」などと言うことは絶対にありません。詐欺です。行動を起こす前に必ず誰かに相談しましょう。

### 平成29年6月十和田警察署運転免許更新時講習案内

- ◎優良・一般講習 2日(金)、9日(金)、12日(月)、16日(金)、23日(金)、26日(月)、30日(金)
- ◎初回更新講習 12日(月)、26日(月) ◎違反運転者講習 2日(金)、9日(金)、16日(金)、23日(金)、30日(金)

平成29年 県内の交通事故概況 青森県交通対策協議会 (平成29年4月30日現在)		4月中			六戸町	4月末累計		
		発生	224件(-18)	13件(-3)		1,056件(-116)	年齢別	高齢者の死者(65歳以上の人)
	死者	3人(-1)	0件(±0)	14人(+2)	死者の状態	夜	夜間の死者	6人(-6)
	傷者	278人(±0)	4件(+1)	1,316人(-72)		状態別	歩行者の死者	4人(+2)
( )内は対前年比です。また、速報値のため後日変更することがあります					飲酒	飲酒運転による死者	1人(-2)	
					シートベルト	自動車乗車中の死者	10人(+3)	
						非着用死者	5人(+3)	





### 三 沢 市 先人記念館収蔵資料展 廣澤弁二～馬の時代へ～

開催中～8月20日㊦  
先人記念館 企画展示室

廣澤安任の甥にあたり、洋種馬買付けをはじめ馬との関わりを多くもった廣澤弁二。彼の働きを、当館収蔵資料から顧みます。

料 金 高校生以上 100円  
小中学生 50円  
幼児以下 無 料  
※土・日曜日は小中学生無料

圃先人記念館 ☎0176-59-3009

### 三 沢 市 寺山修司記念館20周年記念 特別企画展2017 vol.1 『寺山修司とマンガ』

開催中～10月1日㊦ 寺山修司記念館

寺山修司記念館開館20年を記念した特別企画展。  
『あしたのジョー』主題歌の作詩、少女漫画家の竹宮恵子、萩尾望都らとの交流、林静一、花輪和一、上村一夫らとのコラボレーションなど、寺山とマンガの関わりを探ります。

入館料 一 般 530円  
高大生 100円  
小中学生 50円

※常設展入館料含む ※土曜日は小中学生無料

圃寺山修司記念館 ☎0176-59-3434



### 六 ヶ 所 村 三遊亭小遊三・三遊亭円楽 二人会

6月9日㊦ 18:00開場/18:30開演  
六ヶ所村文化交流プラザ スワニー

国民の人気番組「笑点」でおなじみの、三遊亭小遊三さん、三遊亭円楽さんによる落語二人会。個性あふれる二人のそれぞれの落語をぜひお楽しみください。

【全指定席：前売2,000円、当日2,500円】

圃(一財)六ヶ所村文化振興公社 ☎0175-72-3400

### 野 辺 地 町 のへじ生き生き常夜灯市場 「とうかの市」

6月10日㊦ 10:00～18:00 (毎月10日)  
のへじ生き生き常夜灯市場  
(常夜灯公園となり)

魚介類や名産品を大特価で販売するほか、買い物金額に応じて抽選会にご参加できます。

圃のへじ生き生き常夜灯市場  
☎0175-73-7887



### 小 坂 町 第34回アカシアまつり

6月10日㊦ 9:00～17:00  
6月11日㊦ 9:00～16:00  
小坂町中央公園

町に群生しているアカシアの花をシンボルにした「町民手作り」のまつりです。「青空博物館」案内板を巡るツアーやアカシアまつり会場を巡るスタンプラリー、十和田湖MUSIC FESTIVALなど様々な楽しいイベントを開催します。

圃アカシアまつり実施委員会 (小坂町役場観光産業課観光商工班内)  
☎0186-29-3908

### 十 和 田 市 企画展『横尾忠則 十和田ロマン展 POP IT ALL』

6月17日㊦～9月24日㊦ 9:00～17:00  
十和田市現代美術館

横尾の画歴の中から瀧に関連する大作、そしてテクナメーションと呼ばれる手法を用いた作品から、名作を選び、展示します。

(観覧料) 企画展+常設展セット券 1,000円  
企画展のみの券 600円  
高校生以下 無 料

圃十和田市現代美術館 ☎0176-20-1127

### 野 辺 地 町 常夜灯みたと祭り

6月18日㊦ 9:00～  
常夜灯公園となり

ホタテつめ放題や、魚介類の大特価での販売で大人気のイベントです。

圃野辺地町漁業協同組合  
☎0175-64-2264



### 六 ヶ 所 村 NHK「おかあさんといっしょ」 ガラピコぶ～がやってきた!!

6月18日㊦午前の部10:30開場/11:00開演  
午後の部13:30開場/14:00開演  
六ヶ所村文化交流プラザ スワニー

「おかあさんといっしょ」で人気のチョロミー・ムームー、ガラピコと「速水けんたろうさん・はいだしょうこさん」が繰り広げる歌や踊りのコンサート。ステージと会場が一体となって盛り上がるファミリーステージです。

【全指定席：前売1,500円/当日1,800円】

圃(一財)六ヶ所村文化振興公社 ☎0175-72-3400

### 東 北 町 かみきた夏まつり

7月1日㊦～2日㊦  
上北町駅前イベント広場・駅前商店街

1日 19:00～21:00 ドリンクラリー  
2日 10:00～16:00 ・縁日、露店 ・ビンゴ大会 他

圃上北町商工会 ☎0176-56-2335

### おいらせ町 おいらせ町軽トラ市

7月2日㊦ 8:00～12:00  
百石本町商店街中央町  
(おいらせ町役場分庁舎周辺)

軽トラックの荷台を店舗に見立てた産直市です。(12月まで毎月第一日曜日に開催)

圃おいらせ町軽トラ市実行委員会事務局 (おいらせ町商工会内)  
☎0178-56-2511

## 募集

### 自衛官等募集

#### 【航空学生(男女)】

##### ■応募資格

▽海上自衛隊  
18歳以上23歳未満の者※

##### ▽航空自衛隊

18歳以上21歳未満の者※  
※高卒(見込含) または高専3  
年次修了者

##### ■受付期間

7月1日(土)～9月8日(金)

##### ■試験期日

▽1次  
9月18日(月)

▽2次  
10月17日(火)～22日(日)※

▽3次  
11月18日(土)～12月21日(木)※

※別途各人に連絡

#### 【一般曹候補生(男女)】

##### ■応募資格

18歳以上27歳未満の者

##### ■受付期間

7月1日(土)～9月8日(金)

##### ■試験期日

▽1次 9月16日(土)

▽2次 10月10日(火)、11日(水)※

※変更する場合があります

#### 【自衛官候補生(男女)】

##### ■応募資格

18歳以上27歳未満の者

■受付期間 9月8日(金)まで

##### ■試験期日

(男子) 9月28日(木)、29日(金)

(女子) 9月22日(金)

##### ■試験場所

▽航空学生・一般曹候補生  
別途各人に連絡

##### ▽自衛官候補生

三沢基地、八戸駐屯地など※

※別途各人に連絡

※応募資格年齢の起算日は、募

集種目ごとに異なっています

ので、それぞれの募集要項で

確認してください。

※詳しくはお問い合わせくださ

い。

■自衛隊青森地方協力本部

三沢募集案内所

☎・FAX 0176-5311346

(平日午前8時45分

～午後5時30分)

✉ aomori.pco.misawa@rci.

bsdf.mod.go.jp

放送大学10月生募集

#### 放送大学10月生募集

放送大学では、平成29年度第  
2学期(10月入学)の学生を募  
集しています。

放送大学はテレビなどの放送  
やインターネットを利用して授

業を行う通信制の大学です。

心理学・福祉・経済・歴史・

文学・情報・自然科学など、幅

広い分野を学べます。

##### ■出願期間

6月15日(土)～9月20日(木)

##### ■資料請求 無料

■資料請求 無料

■開放大学青森学習センター

☎ 0172-3810500

八戸サテライトスペース

☎ 0178-7011663

放送大学ホームページ

<http://www.ouj.ac.jp>

#### 『みちのく・ふるさと』

#### 『貢献基金』助成事業募集

新規事業参入や開発・研究を  
行う県内の個人、NPO法人お  
よび企業などに対し、必要な費  
用を助成します。

##### ■応募期間

7月1日(土)～9月30日(土)

##### ■応募方法

ホームページから申請書をダ  
ウンロードし、必要事項を記入  
して事務局へ送付してください。

##### ■助成金

必要経費の2分の1以内で、  
300万円を限度とする

##### ■公益財団法人みちのく・

ふるさと貢献基金 事務局

☎ 017-774-1179

URL [http://www.](http://www.michinoku-furusato.or.jp)

[michinoku-furusato.or.jp](http://www.michinoku-furusato.or.jp)

## 入札結果公表

企画財政課 ☎55-4583

平成29年4月13日執行

No.	工事(委託)番号	件名	落札業者	落札金額(千円)
1	建設委第2号	小松ヶ丘公園維持管理業務	釜淵造園建設(株)	1,800

平成29年5月15日執行

No.	工事(委託)番号	件名	落札業者	落札金額(円)
1	委第10号	四木地区小規模治山事業測量設計委託業務	(株)アイテック	3,300,000
2	建設第3号	交通安全施設設置工事	落札に至らず (地方自治法施行令第167条の2第1項第5号により最低価格である青森エンジニアリング(株)と随意契約 請負契約額2,408,400円(税込))	
3	物第2号(総物第2号)	六戸町小型動力ポンプ付積載車	(有)丸栄消機	14,300,000
4	総工第2号	六戸町消防団第1分団屯所修繕工事	豊川産業(株)	1,180,000
5	物第1号	庁舎一階小会議室用備品	(有)システム・ディー	4,300,000
6	物第3号	六戸町立小・中学校授業用パソコン	(有)システム・ディー	19,000,000
7	物第4号	六戸町立小中学校備品	(株)根久商店	3,900,000
8	-	六戸町立中学校教材備品購入	(有)フルサワ楽器	1,600,000
9	委第11号	六戸町立大曲小学校防音事業増築工事 施設設計業務	(株)八洲建築設計事務所	13,600,000

## 自衛隊航空機の 体験搭乗者募集

航空自衛隊および三沢基地への理解を深めて頂くために、三沢基地周辺住民の方々を対象とした航空自衛隊機への体験搭乗者を募集します。

■期日 8月6日①

■場所 航空自衛隊三沢基地

■対象 小学生以上の健康な方で三沢基地周辺市町村在住者（小学生の方は、保護者の同乗が必要です。）

■内容 航空自衛隊大型輸送ヘリ「CH-47J」の体験搭乗所要時間 約2時間（受付など含む）（搭乗時間 約15分程度）

■募集人員 約100名

■応募要領 往復ハガキに左記を明記の上お申し込みください。

▽往信ハガキ（通信面）への記載内容

住所・搭乗希望者全員（4名様まで）の氏名およびフリガナ・年齢・職業・電話番号

▽返信用ハガキ（宛名面）への記載内容

搭乗希望者（代表者）の住所・搭乗希望者全員の名前（必ずご記入ください）※裏は白紙

■申込先

033-8604  
三沢市後久保125-17  
第3航空団司令部監理部

## 渉外室広報班 宛

☎0176-53-4121

（内線3313）

■締め切り 7月3日①必着

※注意事項など詳しくは三沢基地ホームページでご確認ください。

## 茶道裏千家 会員募集

おいしい菓子を自分で点てたお抹茶を頂いてみませんか。老若問わず、また子供さんもいっしょに学んでみましょう。お待ちしております。

■日時 毎月第1、第3②

午後6時～8時（予定）

※会員が集まり次第活動します。

■場所 六戸町文化ホール

■会費 月1,600円

■代表 田中栄子（宗栄）

☎55-2098

六戸町文化ホール

☎55-5511

## お知らせ

### 法定相続情報証明制度

平成29年5月29日から、全国の登記所（法務局）において、各種相談手続に利用することが

できる「法定相続情報証明制度」が始まりました。この制度は、法定相続人が誰であるのかを登記官が証明するものです。この制度を利用することで、各種相続手続で戸籍謄本の束を何度も出し直す必要がなくなります。

※手続が必要となる書類は、各機関で異なりますので、提出先機関にご照会ください。

■青森地方方法務局十和田支局

☎0176-23-22424

### 平成29年度労働保険 年度更新の手続き

労働保険の年度更新（平成28年度確定保険料と平成29年度概算保険料の申告・納付手続き）を行っていただく時期となりましたので、お早めにお近くの金融機関・郵便局などで手続きをお願いいたします。

■平成29年度申告・納付期間

6月1日～7月10日

■青森労働局総務部

労働保険徴収室

☎017-734-4145

### 国家公務員採用試験の お知らせ

国家公務員採用一般職試験（高卒者試験）を実施します。

申込みはインターネットにより行ってください。なお、申込方法や受験資格などの詳細については人事院ホームページまたはお問い合わせください。

■受付期間

6月19日①午前9時～

6月28日②「受信有効」

■第1次試験日 9月3日①

■人事院東北事務局

第二課試験係

☎022-221-2022

URL <http://www.jinji.go.jp/saiyo/saiyo.htm>

### 平成29年度 青森県立 精神保健福祉センター 自死遺族のつどい

大切な方を自死で亡くされると「なぜ自死したのか」「あの時、こうしていれば…」「もっと何かできたのでは…」と、さまざまな感情や場面が頭の中をよぎるだけでなく、周囲からのことばや態度に傷ついたり、偏見や誤解を感じることもあります。『つどい』は、同じような経験をした方が集い、互いの思いを自由に語り合えるような場所です。

■対象 自死でご家族、ご友人や恋人など、大切な人を亡くされた方

\*その場にいるだけでも、聴くだけでもかまいません。つら

くなったら、その場を退席しても大丈夫です。  
\*『つどい』では個人情報並びにお話の内容等秘密を守ります。

### ■日程

日時	場所
平成29年7月8日① 13:30～15:30	八戸駅ユートリー 4階 伝統工芸室
平成29年9月3日① 13:30～15:30	青森市民ホール1階 会議室1
平成29年11月12日① 13:30～15:30	八戸駅ユートリー 4階 研修室
平成30年1月13日① 13:30～15:30	青森市民ホール1階 会議室1
平成30年3月3日① 13:30～15:30	八戸駅ユートリー 4階 伝統工芸室

### ■お申し込み先

青森県立精神保健福祉センター  
こころの電話（担当：齋藤）

☎017-787-3957

☎017-787-3958

\*お電話でお申込みください。『つどい』のことでお話しできれば、担当におつなぎします。

### 多重債務相談窓口

借金などでお困りの方、お気軽にご相談ください。相談は秘密厳守・無料です。

# 戸籍の窓口 4月届出分

## お誕生

- 佐藤 昂衛 館野  
(父 龍衛・母 加奈 二男)
- 吉田 笑晴 折茂新田  
(父 和明・母 真央 長男)
- 濱 希空 大曲  
(父 拓也・母 美希 長男)
- 松田 依和 七百  
(父 衛・母 恵 三女)
- 山本 理 小松ヶ丘  
(父 達也・母 美貴 長男)
- 関向 恋 七百  
(父 辰哉・母 奈津美 長女)

## おくやみ

- 山崎 セツ (81歳) 林
- 田中和子 (69歳) 根古橋
- 古里 トス (87歳) 古里
- 馬場 準一 (70歳) 大曲
- 佐々木 ミチ (89歳) 岡沼
- 円子 まつゑ (86歳) 入平
- 山本 由雄 (62歳) 通目
- 田中 スエ (95歳) 小平
- 坂岡 與五郎 (81歳) 川原新田
- 竹内 慶裕 (66歳) 折茂
- 長嶺 フミ (96歳) 南町(二)
- 新山 タカ (101歳) 小松ヶ丘
- 川原 義徳 (68歳) 大曲

戸籍の窓口掲載欄は、届出時に確認し、希望者のみ掲載しています。他市町村で届け出した場合でも掲載することができます。掲載を希望する場合は、町民課戸籍担当まで届けください。なお、家族が届け出す場合は、本人の了承が必要となります。

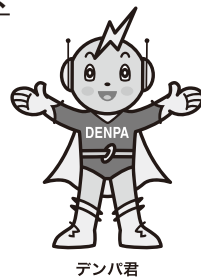
**広告を募集しています!**  
 広報ろくのへに広告を掲載してみませんか。申し込み、金額などの詳細については総務課までお気軽にお問い合わせください。  
**総務課 55-4582**

相談専用電話  
 017177416488  
**場所**  
 青森財務事務所(青森市)  
**受付** 毎週月～金  
 (祝日・年末年始除く)  
 午前8時30分～12時  
 午後1時～4時30分  
**青森財務事務所**  
 017172211463

## 総務省からのお知らせ

**6月1日～10日は「電波利用環境保護周知啓発強化期間」です。**  
**不法電波は人命に関わる重要無線通信を妨害して、私たちの生活を脅かします。**

電波の混信・妨害についてのお問い合わせは  
 〒980-8795 仙台市青葉区本町3-2-23  
 総務省 東北総合通信局 相談窓口  
 ☎022-221-0641  
<http://www.soumu.go.jp/soutsu/tohoku/>



## 熊出没注意!



山菜採りやキノコ採り、登山など、山への行楽の際には、被害にあわないようご注意ください。  
**山へ入る際は、クマ除けの鈴、ラジオの携帯など、音の出るものを装着し、クマの被害にあわないようご注意ください。**

### 【クマに出会わないために】

1. あらかじめクマ出没情報に注意し、出没地域には入らない。
  2. 必ず2人以上で行動し、単独で山には入らない。
  3. 食べ残しや食べ物の容器等を野外に置かない。
  4. 夕暮れ明け方はクマが活発な時間なので注意する。
  5. クマの足跡や糞などを見つけた場合は、その先には進まず引き返す。
  6. 鈴や笛、ラジオなどを身につけ、周りに音を出しながら行動する。
- △ 5月23日(火)に七百地区で目撃されていますので、ご注意ください。



## 人のうごき (平成29年4月末現在)

区分	人口	前月比	前年同月比
男	5,329	-6	+30
女	5,649	-15	+59
合計	10,978	-21	+62
世帯	4,334	-7	+48
転入	46	-	-
転出	64	-	-
出生	10	-	-
死亡	13	-	-

## 町税・保険料 納期限

### 町・県民税(1期)

の納付月です。

納期限は  
**6月30日(金)**



## 法律事務所 奥入瀬

LAW OFFICE OIRASE

青森県弁護士会 保土澤 史教

☎ **(0176)58-5115**

十和田市西十二番町11-15(十和田市立中央病院裏)  
 (取り扱い業務) 離婚/相続/交通事故/借金/刑事  
 その他法律問題全般  
 [受付時間] 平日 9:00~18:00  
 [相談料] 初回 60分 3,000円(税別)

地元、六戸出身の  
 弁護士です。  
 まずはお気軽に  
 お問い合わせください。

■ 六戸町野球クラブ優勝！

～六戸町スポーツ少年団交歓軟式野球大会～

町制施行60周年記念

5月5日㊟、第40回六戸町スポーツ少年団交歓軟式野球大会が町営野球場において開催されました。大会には、町内の3チームが参加。応援にかけつけた家族の声援を受け、出場チーム総当りで熱戦が繰り広げられました。



優勝した六戸町野球クラブスポーツ少年団ナイン

総合順位

- 優勝 六戸町野球クラブスポーツ少年団 (2勝0敗)
- 準優勝 大曲スポーツ少年団 (1勝1敗)
- 第3位 開知スポーツ少年団 (0勝2敗)

■ 開知スポ少チーム3連覇！

～六戸町スポーツ少年団ソフトボール大会～

町制施行60周年記念

5月6日㊟、第27回六戸町スポーツ少年団ソフトボール大会が総合運動公園多目的広場を会場に行われました。開知スポーツ少年団が平成27年度から連続での優勝を飾り、7月15日、平川市にて行われる県大会への出場権を手に入れました。



優勝した開知スポーツ少年団チーム

総合順位

- 優勝 開知スポーツ少年団 (2勝0敗)
- 準優勝 六戸スポーツ少年団 (1勝1敗)
- 第3位 大曲スポーツ少年団 (0勝2敗)

▼ 4月25日

水稲の健苗育成現地指導会

いらせ六戸支店指導課職員は、「丈夫な苗づくりのため、天候に合わせたきめ細やかな温度・水管理に努めてほしい。」と話していました。

上北地域県民局農業普及振興室三沢分室職員と、J Aいらせ六戸支店指導課職員を講師に、水稲の健苗育成現地指導会が町内各地で行われ、良質米生産に向け農家ら約50名が参加しました。



▼ 5月8日

戦没者の冥福を祈る

館野公園で戦没者追悼式が行われ、遺族や関係者ら約80人が戦没者の冥福を祈りました。

吉田豊町長は「過去の悲惨な歴史を繰り返さぬよう、遺族の記憶を共有し、子どもたちに伝え続けていかなければならない。恒久平和の確立と、平和と豊かさを実感できる生活の実現のために全力を尽くすことを誓う」と式辞を述べました。

その後、参列者は招魂碑前の献花台に花を手向け、先祖の御霊の冥福を祈りました。

▼ 5月9日

納税向上に努めた団体を表彰

- 町就業改善センターで六戸町納税貯蓄組合長会議が行われました。会議では、各組合長へ納税業務の委嘱状が交付され、納税実績に優れた組合が表彰されました。
- (写真は、表彰を受ける折茂親和納税貯蓄組合長・今出川弘氏)
- 町長表彰
  - 優良納税貯蓄組合
  - 折茂親和 納税貯蓄組合
  - 六戸町 納税貯蓄組合
  - 連合会表彰
  - 優良納税貯蓄組合
  - 金矢第二 納税貯蓄組合
  - 折茂第一 納税貯蓄組合
  - 前谷地 納税貯蓄組合



# 6月の行事・健康カレンダー&まちの笑顔

日	月	火	水	木	金	土
						<b>3</b> ▶ 県高校総体空手道競技(総合体育館、~5日)
<b>4</b>		<b>6</b> ▶ 心配ごと相談所・人権合同相談(老人福祉センター)	<b>7</b>	<b>8</b> ▶ 町長杯グラウンド・ゴルフ大会(総合運動公園)	<b>9</b>	<b>10</b> ▶ メイプルジュニアクラブ教室開講式(文化ホール)
	<b>12</b>	<b>13</b> ▶ HIVに関する相談、B型及びC型肝炎検査(上十三保健所)	<b>14</b>	<b>15</b> ▶ 女性健康相談(上十三保健所)		<b>17</b> ▶ 4・12カ月児健診(就業改善センター) ▶ 第68回上北地方中学校体育大会夏季大会、バレーボール競技(総合体育館、~18日) ▶ 軟式野球競技(メイプルスタジアム)
<b>18</b>	<b>19</b>	<b>20</b> ▶ 心配ごと相談所(老人福祉センター)	<b>21</b> ▶ 精神保健福祉相談(上十三保健所)		<b>23</b>	<b>24</b> ▶ メイプルジュニアクラブ教室(十和田国際CC) ▶ 第二日の出保育園運動会(総合体育館)
<b>25</b>		<b>27</b> ▶ HIVに関する相談、B型及びC型肝炎検査(上十三保健所)	<b>28</b> ▶ 療育相談(上十三保健所)	<b>29</b>	<b>30</b>	<b>7/1</b>
<b>2</b>	<b>3</b>	<b>4</b> ▶ 心配ごと相談所(老人福祉センター)	<b>5</b> ▶ HIVに関する相談、B型及びC型肝炎検査(上十三保健所)	<b>6</b>		<b>8</b>

[今月の写真：ろくのへ春まつり]

主な町施設の休館日(6月)	
文化ホール	26日(月)
体育館	5日(月) 12日(月) 19日(月) 26日(月)
図書館	5日(月) 12日(月) 18日(日) 19日(日) 26日(月)
小松ヶ丘出張所開所日(6月)	
毎週	6日(火) 8日(水) 13日(火) 15日(木) 20日(火) 22日(木) 27日(火) 29日(木)

● 編集後記 ●

▼春まつりで竹馬体験をさせてもらいました。何十年ぶりでしたが昔乗れたので大丈夫だろうと思いましたが、その甘い考えは見事に打ち砕かれました。3歩以上乗れないという体たらく。来年もあるならリベンジしたいと思っております▼クリーチャートレーニング講習会での、身体づくりの実技指導ではユニークな動きをしていましたがやってみるとかなりきついです。また講座では、実技よりもメンタル部分や礼儀作法に関する指導のほうに重点をおいていました。日常生活での立ち振る舞いがプレーにも現れるというお話を聞き、指導者とはそういうところにも気を配っているのかと感心させられました

