

六戸秋まつり

熊野神社秋季例大祭

最優秀賞



南町第一町内会



優秀賞

七百地区祭典委員会



優秀賞

南町第二町内会

祭囃子
競演会

心打つ

祭囃子の競演

六戸秋まつり日程
 8月31日(土) 前夜祭
 祭囃子競演会
 9月1日(日) お通り
 9月2日(月) 流し踊り
 お祭り広場
 9月3日(火) お還り



神輿 行列

豊作と一年の 平和を神に感謝

神輿行列の様子。神輿の前は
何人も横切ることを許されない

伝統 芸能



騎馬武者による御野馬取りを
舞踊化した舞【上吉田南部駒舞】

豊作を祈願し豊年に感謝【上吉田大黒舞】



勇壮な「権現舞」を披露【折茂今熊神楽】

「五穀豊穡」「無病息災」「家内安全」
「集落の繁栄」を祈願【鶴唳鶏舞】



子々孫々 伝統を守り 勇壮に舞う

まつりに花を添える



健康づくりパレード 【六戸町健康づくり推進協議会】



ブラスバンド 【七百中学校】



人権擁護啓発パレード 【人権擁護委員と六中生徒の一日人権擁護委員】



よさこいソーラン 【長谷地区住みよい町づくりの会】



カラーガードとボンボン 【第二日の出保育園】



鼓笛隊 【ひのでこども園】



運行賞

南町第二町内会



運行賞

館野町内会



響くお囃子 盛り上がり最高潮

仮装
行列

奇抜な仮装
コミカルな演技 笑いを誘う



仮装大賞特別賞

中町町内会「祝！町制60周年記念 中町仮装の歴史」



仮装大賞

高館町内会「野積み」



仮装大賞特別賞

南町第一町内会「稲穂に太陽を！南照らす大神」



準仮装大賞

南町第二町内会「金の卵と西郷どん」



町制施行60周年記念特別賞

下町町内会「六戸町 祝 還暦」



南町第一町内会「男節」

かえで賞

流し
踊り

優雅で華麗な踊り
観客を魅了



ひばり賞

舘野町内会「花笠音頭」



やまざくら賞

七百町内会「音韻 七福神」



ロープ相撲大会



お祭りの
広場

秋の夜長を楽しむ

夜の
お祭り

ダンスパフォーマンス



No.1 中町町内会
世界遺産登録二十周年
記念「厳島神社」

山車
一覽

※お還りの運行順に掲載



自主製作
No.3 押込町内会
八岐大蛇



自主製作
No.5 館野町内会
ゴジラ対シン・ゴジラ



No.2 高館町内会
日本のことわざ



No.4 七百地区祭典委員会
安珍・清姫伝説



No.7 下町町内会
三国志・蜀建國記



自主製作
No.6 上町町内会
もののけ姫



No.9 南町第二町内会
桃太郎の鬼退治



自主製作
No.8 南町第一町内会
からくり山車 笠地蔵

観光協会
特別賞

観光協会
会長賞

8/24

児童ら模擬投票を体験

～フルーツ選抜総選挙～

六戸小学校（相馬寿津子校長）6年生42人を対象に、果物を選挙の候補者に見立てたフルーツ選抜総選挙が行われた。6種類の果物が用意され、中村陵子野菜ソムリエプロがそれぞれ特徴や旬の時期を説明。児童は果物の魅力をアピールしたり、実際の道具を使って投票するなどして、選挙の流れを学んだ。

佐藤義人君は「18歳になったら本当の選挙になるので人で模擬投票をしてみたい」と感想を述べた。



自らが選んだ果物に投票する児童



躍動感あふれるパフォーマンスを披露したBLUE TOKYOのメンバーと木村寛大さん

8/26

躍動感あふれるステージ

～BLUE TOKYO&木村寛大スペシャルパフォーマンスステージ～

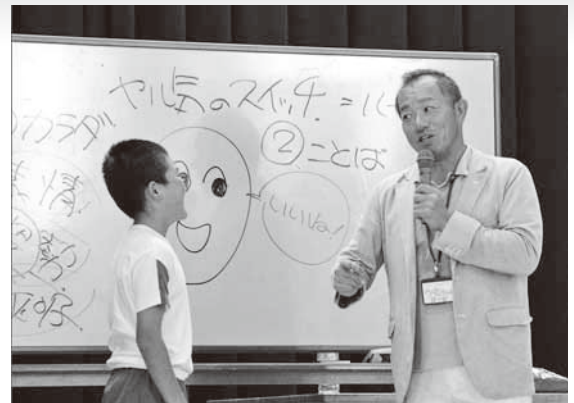
町が主催し、六戸みのりスタンプ会が後援のBLUE TOKYO & 木村寛大スペシャルパフォーマンスステージが文化ホールで開催され約440人が来場し満員となった。第1部では、BLUE TOKYOをプロデュースする荒川栄氏が新体操の普及などについて講演。第2部では、男子新体操界初のプロパフォーマンスユニット「BLUE TOKYO」と担ぎ太鼓パフォーマーの木村寛大さんによる青森県の四季の映像や音楽に合わせたパフォーマンスを披露し、会場内から大きな声援と拍手を受けた。

9/1

開知小でヤル気スイッチ講演会

～教育力20%アップ事業～

開知小学校（橋本真由美校長）で教育力20%アップ事業の一環として「ヤル気スイッチの入れ方」と題した講演会が開かれ、全校児童が聴講した。講師は、NPO法人RYOMA塾 津村 柁広代表理事。津村さんは「夢をかなえるには、ヤル気を持って行動することが大事」と話した後、友達のいいところを話し「いいね」を言うゲームが行われ、会場内に『いいね』が響いた。前向きな言葉がとても大切なので、開知小に『いいね』を流行らせてと笑顔で講演を締めくくった。



「笑顔がいいね」とゲームの見本をみせる津村さん



じゃがいもとスイカを収穫して喜ぶ園児

9/8

さつきファーム 実りを喜ぶ

～若手農業者と園児による体験農園～

若手農業者とさつき保育園の園児らが運営する『さつきファーム』で収穫作業が行われました。町農業後継者の会会員と年少以上の園児が参加。5月に植えたじゃがいもやスイカの収穫に挑戦しました。園児らはスイカを見て大喜びでしたが、味見してみたら甘くなくてガッカリしていました。若手農業者は、甘くて美味しいスイカを育てられるよう今回の経験を生かして次につなげていきたいと話した。収穫したじゃがいもは保育園の事業に提供され、園児も持ち帰りました。

9/15

長寿を祝う「いつまでも元気で」

～第64回六戸町敬老会～

第64回六戸町敬老会が町総合体育館で行われ、70歳以上の町民約440人が出席し、互いの長寿を祝いました。

式典では、今年度の100歳到達者に内閣総理大臣祝状と県高齢者知事顕彰状、88歳を迎えるご夫婦に県高齢者知事顕彰状が贈られたほか、85歳到達者に六戸町長表彰が贈られました。

吉田豊町長は「豊かな知識と経験を生かし、これからも積極的な社会参加活動を通じて元気のけん引役としてご活躍いただきますようお願い申し上げます」と式辞を述べました。

続いて、町内3つの小学校から1年生の代表児童が、祖父母への日ごろの思いを作文で発表、佐藤武夫氏による健康長寿特別講演が行われ、会場は和やかな雰囲気になりました。

式典後には、第二日の出保育園や町老人クラブ連合会、町芸能愛好会によるアトラクションが行われ、参加者は楽しいひとときを過ごしました。



88歳到達者夫婦に贈られる県高齢者知事顕彰を受ける新井田健市さんとミエさん（七戸）



「おじいちゃん おはあちやん ありがとう」と題した作文を発表した滝沢羽叶さん（大曲小1年）



健康長寿特別講演「日本昔話 うぐいすの座敷」を話された佐藤武夫氏

祝状・顕彰を受けた方々（敬称略）

100歳到達者

山内 キヨ [上吉田]
漆館 タネ [大曲]
江渡 ナオエ [高館]

88歳到達者夫婦

長谷 永助・いせ [館野]
吉田 善十郎・チャ [折茂]
川村 與五郎・ふみ [川原新田]
起田 新太郎・さだ [堀切]
新井田 健市・ミエ [七戸]

平成29年度中に85歳に到達する長寿者

男43人、女70人 計113人



受賞者を代表し、お礼のことは述べる佐々木ミノルさん（押込町）

9/19

交通死亡事故ゼロ10,000日を達成

～交通死亡事故ゼロ記録達成支部表彰～

町交通安全協会柳町支部が平成2年5月2日から交通死亡事故ゼロ10,000日（約27年5ヶ月）を達成し、十和田警察署（中川原孝署長、写真㊦）で表彰を受けました。十和田地区交通安全協会内において10,000日達成での表彰は初となります。

表彰を受けた松嶋支部長は「町をはじめ、交通安全協会、地域の方々の協力があったから達成できたものと思います。今後も交通安全活動を続け、1日でも長く事故ゼロ記録を伸ばしていきたい」と話した。



表彰を受けた柳町支部（松嶋隆志支部長、写真㊦）

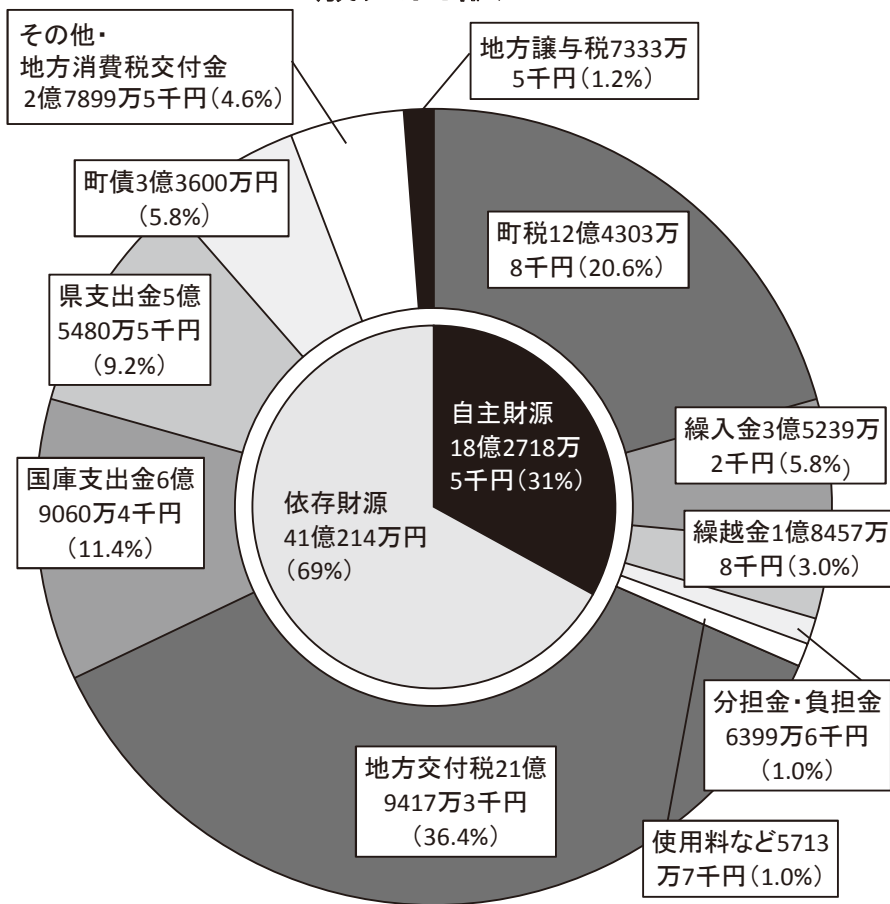
町の『家計簿』

町民の皆さんから納めていただいた税金や、国・県から交付されたお金が、どのように使われたかをお知らせします。なお、詳しい財政状況については町ホームページからダウンロードすることができます。

会計

歳入総額 **60億2,905万3千円**

歳入内訳



◎ 基金現在高

(単位:千円)

区分	平成28年度末	平成27年度末
財政調整基金	855,147	904,849
減債基金	880,546	946,440
ふるさと基金	183,233	190,150
学校建設基金	278,756	73,717
その他の基金	564,708	237,099
計	2,762,390	2,352,255

※その他の基金は、地域福祉基金、ふるさと水と土保全対策事業基金、地域産業振興基金、小松ヶ丘排水施設建設基金

◎ 地方債現在高

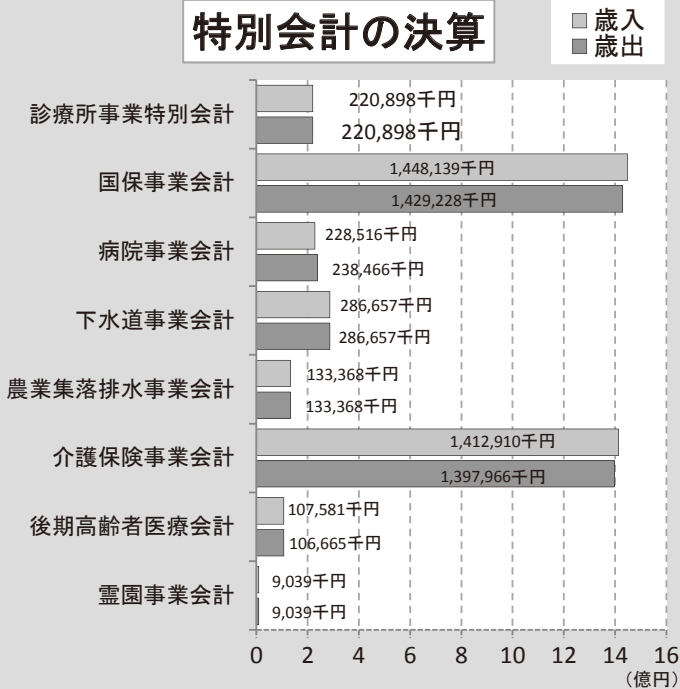
(単位:千円)

区分	平成28年度末	平成27年度末
一般会計	4,762,562	4,871,147
下水道事業特別会計	2,097,590	2,240,867
農業集落排水事業特別会計	944,281	1,024,514
国保診療所事業特別会計	91,904	99,127
霊園事業特別会計	16,400	24,600
計	7,912,737	8,260,255

用語の説明

- 歳入
 - 町税 ▽町民税・固定資産税など、皆さんに納めていただいた税金
 - 繰入金 ▽基金を取り崩したお金
 - 地方交付税 ▽人口や財政状況に応じて、国から交付されたお金
 - 国・県支出金 ▽特定の工事や事業の為に国や県から交付されたお金
 - 町債 ▽国や銀行などからの借入したお金
 - 自主財源 ▽町税など町が自主的に確保できた収入
 - 依存財源 ▽国や県の意思で交付されたり、割り当てられたりした収入
- 歳出
 - 扶助費 ▽児童扶養手当、障害者への支援などに使われたお金
 - 公債費 ▽町が借り入れたお金の返済に使われたお金
 - 物件費 ▽町の仕事で必要な消耗品、備品、光熱水費などに使われたお金
 - 補助費等 ▽各種団体などへの負担金や、企業会計への補助などに使われたお金
 - 繰出金 ▽特別会計の事務費などの補助に使われたお金

特別会計の決算



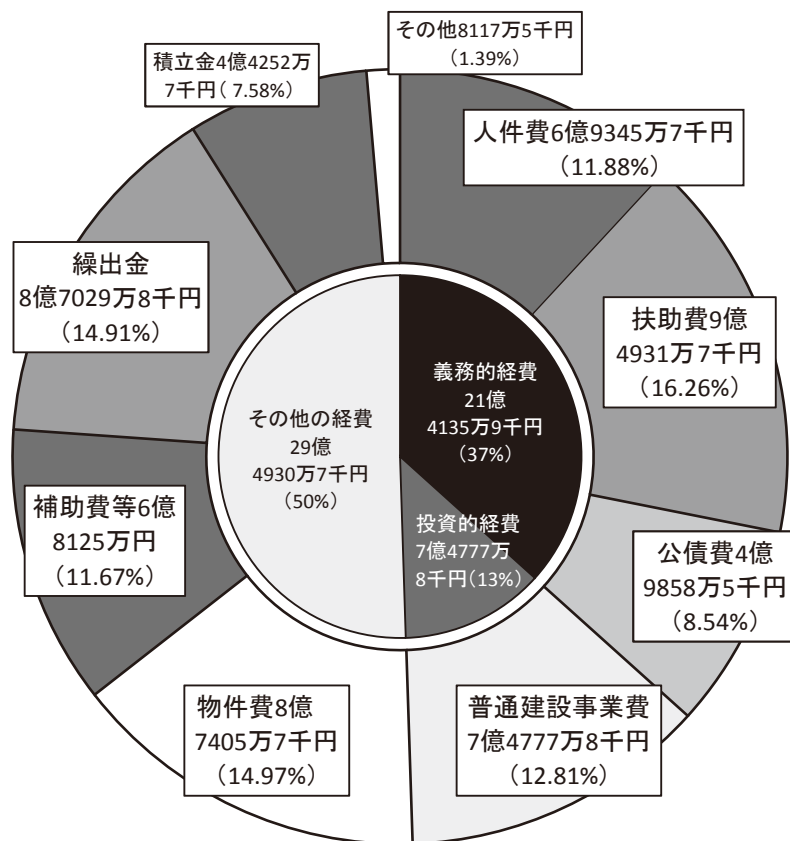
平成28年度 グラフで見る

主な事業

- 総務費
 - ふれあいの郷づくり事業 5団体
 - 町民バス利用者数 45,222人
 - 若者定住支援事業 15世帯、40人
 - 定住促進新築住宅建設事業 51件
- 民生費
 - 子ども・子育て支援教育・保育給付 465,122千円
 - 子ども医療費助成事業 23,329千円
- 衛生費
 - 乳幼児医療給付事業 11,117千円
 - 小松ヶ丘地区汚水雨水台帳作成 48,924千円
- 農林水産業費
 - 多面的機能支払交付金 53,888千円
 - 青年就農給付金 16,270千円
 - 産地活性化総合対策事業 16,430千円
- 商工費
 - ろくのへブランド推進事業 5,220千円
- 土木費
 - 町道維持補修事業 253,793千円
- 消防費
 - 小型動力ポンプ付積載車購入 (折茂地区) 12,852千円
- 教育費
 - 七百中学校講堂防音事業改築工事 253,260千円
 - B&G 海洋センター改修 13,485千円

歳出総額 58億3,844万4千円 一般

歳出内訳



平成28年度の町の一般会計決算を国民一世帯当たりの平均所得545万円の家計簿に例えると次のとおりになります。(厚生労働省「平成27年国民生活基礎調査」参考)

収入内訳		545万円
給料	町税	113万円
預金引出	繰入金	32万円
パート収入	使用料、手数料など	11万円
親からの援助	地方交付税、国・県支出金など	334万円
借金	町債	31万円
その他	財産収入、寄付金など	24万円

支出内訳		528万円
食費	人件費	44万円
医療費	扶助費	86万円
借金の返済	公債費	45万円
家の改築など	普通建設事業費	65万円
光熱水費	物件費	79万円
仕送り	補助費、繰出金	140万円
その他	維持補修費、出資金など	69万円

預金残高 基金残高 **250万円**

借金残高 町債残高 **715万円**

収入の内訳が大きい方からいくと、親からの援助が5割強を占めており収入のほとんどを頼っているような状況となっております。次いで給料(町税)、預金引出(繰入金)と借金(町債)となっております。支出の内訳が大きい方から行くと、仕送り(補助費等、繰出金)が2割を占めており、続いて医療費(扶助費)が1割程度、併せて支出全体の3割程度を占めている状況となっております。その外借金の返済に1割程度を費やし、借金の残高を少しでも減らすように努力しております。

健全化判断比率等の公表

「地方公共団体の財政の健全化に関する法律」に基づき、町の財政状況を判断するための指標を公表します。

健全化判断比率

健全化判断比率とは、町の財政状況の健全度を示す比率で、早期健全化基準以下で運営することが望ましいとされています。

区分	当町比率	早期健全化基準	財政再生基準
①実質赤字比率	— (4.71%)	15.00%	20.00%
②連結実質赤字比率	— (5.68%)	20.00%	35.00%
③実質公債費比率	10.5%	25.0%	35.0%
④将来負担比率	—	350.0%	設定なし

※実質赤字、連結実質赤字とならなかったため、表中の比率は、「—（該当なし）」で表示し、参考までに黒字の比率を（ ）で表示しています。

【実質赤字比率】 一般会計など（普通会計）を対象とした赤字の標準財政規模に対する比率です。財政運営の深刻度を示します。

【連結実質赤字比率】 全ての会計を対象とした赤字の標準財政規模に対する比率です。地方公共団体としての運営の深刻度を示します。

【実質公債費比率】 一般会計などが負担する元利償還金などの標準財政規模に対する比率のことで、資金繰りの危険度を示します。

【将来負担率】 地方債の残高をはじめとする一般会計など（普通会計）が将来負担する借金の標準財政規模に対する比率です。将来の財政を圧迫する可能性が高いかどうかを示します。

資金不足比率

資金不足比率とは、特別会計の資金不足額の事業規模に対する比率で、特別会計の経営状況の深刻度を示します。

特別会計の比率	資金不足比率	経営健全化基準
国民健康保険病院事業特別会計	—	20.0%
下水道事業特別会計	—	20.0%
農業集落排水事業特別会計	—	20.0%

※資金不足とならなかった会計は「—（該当なし）」で表示しています。

町の財政は健全

平成28年度決算に基づく町の健全化判断比率および資金不足比率は、いずれも基準値を下回り、全ての項目において「健全」である結果となっています。

財政指標

財政分析の参考となる財政指標の一部をお知らせします。

実質収支比率

4.67%

(昨年度より4.62%減)

歳入から歳出を差し引いた差額から翌年度に繰越すべき一般財源を控除した額（実質収支）の標準財政規模に対する割合。3%～5%が妥当とされています。

経常収支比率

88.9%

(昨年度2.6%増)

町税や交付税などの経常的一般財源収入に人件費などの経常経費がどの程度占めているかを測定する比率で、財政構造の弾力性を判断する指標です。80%以下が望ましいとされています。

財政力指数

0.37

(昨年度より0.01増)

通常必要とする支出額に対し、標準的に収入される町税などの割合で、数値が大きいほど財政的に余裕があることを示す指数。

標準財政規模

35億8,833万2千円

(昨年度より5,689万1千円増)

地方公共団体の標準的な状態で通常収入されるであろう一般財源の規模の大きさを表す指標で、各収支比率等の財政指標の分母となる数値。

借入金の残高

年度末	一般会計	特別会計	合計
28年度末	47億6,256万2千円	31億5,017万5千円	79億1,273万7千円
27年度末	48億7,114万7千円	33億8,910万8千円	82億6,205万5千円

返済が2年以上にわたる借入金を地方債といいます。借入金の残高は、町が発行する地方債（借金）の年度末時点における未償還元金の残高合計額です。

基金残高

年度末	財政調整基金	減債基金	その他基金	合計
28年度末	8億5,514万7千円	8億8,054万6千円	10億2,669万7千円	27億6,239万円
27年度末	9億484万9千円	9億4,644万円	5億96万6千円	23億5,225万5千円

基金には財源不足を補うための財政調整基金や地方債の返済を計画的に行うための減債基金などがあります。

旧長谷小学校跡地利活用事業者募集

企画財政課 内線222または☎55-4583

旧長谷小学校跡地の利活用について公募型プロポーザル方式（企画競争）により、地域の活性化・地域貢献に最も資すると認められる事業の提案者に対し、建物は無償譲渡、土地は貸付けいたします。

【募集要項の配布および参加申込受付】

- 期間 10月10日②～11月9日② 午前9時～午後4時（土日祝祭日は除きます）
- 場所 企画財政課

※募集要項は六戸町ホームページ「平成29年度旧長谷小学校跡地利活用事業者募集要項」からダウンロードすることができます。

【募集範囲】 企業および団体については、県内に本社、支社、営業所を有する者、個人においては県内に住所を有する者

【所在地】 六戸町大字下吉田字下沼田111-1
 ・譲与対象の建物（教室、講堂、トイレほか）
 〈構造〉木造、平屋建て、〈面積〉約518㎡
 ・貸付対象の土地
 〈地目〉宅地、〈面積〉約12,400㎡



【事業期間】 10年以上20年未満

【土地の年間使用料の最低価格】 520,800円

【スケジュール】	平成29年10月～11月	参加申込
	11月～12月	企画提案書受付
	12月21日	プレゼンテーション〈予定〉
	12月下旬	審査結果通知
	平成30年1月～2月	協定、契約内容の協議・調整
	2月上旬	地域（地元）説明会
	3月	協定、契約

宝くじの助成金で整備

企画財政課 内線222または☎55-4583

一般財団法人自治総合センターで実施している、コミュニティ助成事業を活用し、公民館やコミュニティ活動に使用する備品の購入を行いました。



〔大曲町内会〕 液晶テレビ、AEDなど



〔南町第二町内会〕 エアコン、冷蔵庫など

個人住民税の公的年金からの特別徴収（天引き）について

◇ 年金特別徴収の対象

対象者は、以下の要件に該当する方です。

- ・前年中に公的年金等の支払いを受けている方
- ・4月1日において国民年金法に基づく老齢基礎年金等年額18万円以上の年金の支払いを受けている方
- ・4月1日に65歳以上となっている方
- ・介護保険料が年金から天引きされている方

対象となる税額は、公的年金にかかる所得に対する額です。公的年金以外（給与所得など）の所得に対する税額は、年金特別徴収（天引き）されません。

◇ 仮特別徴収と本特別徴収

年度の前半は、前年度の公的年金にかかる住民税額の2分の1に相当する額を3回に分けて4月、6月、8月の年金から天引きさせていただきます。これを仮特別徴収（仮徴収）といいます。

年度の後半は、年税額から上記の仮特別徴収額を差し引いた残りの税額を3回に分けて10月、12月、2月の年金から天引きさせていただきます。これを本特別徴収（本徴収）といいます。

普通徴収から新たに年金特別徴収の対象となる方は、この本特別徴収が開始される10月から天引きが始まることとなります。

◇ 年金からの特別徴収中止について

町外への転出や税額変更等があったとき、場合によっては住民税の年金特別徴収が中止されることがあります。中止の時点で未納分の税額があれば普通徴収へ切り替えとなり、改めて納税通知書をお送りし、金融機関等で納付していただくか口座振替させていただくこととなります。

この制度について、町ホームページにも情報を掲載しています。ご不明な点などありましたら、お気軽に税務課へお問い合わせください。

不正軽油は「作らない、売らない、買わない、使わない」

不正軽油とは、主に灯油や重油を不正に混ぜ、軽油と称して流通しているものです。脱税行為であり、環境汚染や不正競争の原因にもなります。

不正軽油に関わる人はすべて罰せられ、その製造、販売、使用はもちろん、不正軽油に使用されることを知りながら材料を提供・運搬した人、製造する場所を提供した人なども重い罰則が適用されます。

- 不審な施設にタンクローリーが頻繁に出入りしている。
- 安い軽油を売り込みにきた。
- 自動車の燃料に灯油や重油を使用している。

などの不正軽油に関する情報がありましたらご連絡ください。

不正軽油は犯罪です！



農業委員会だより

第15号

岡六戸町農業
委員会事務局
☎55-4509

▼平成29年度 上十三地区農業委員会大会

- 8月21日(月)、六戸町文化ホールにおいて、平成29年度上十三地区農業委員会大会が開催されました。平成28年4月の農業委員会法改正により、当町も7月20日より、新農業委員と新たに農地利用最適化推進委員が設置され、今大会には農業委員と農地利用最適化推進委員が参加しました。
- 始めに、「農業委員会などに関する法律」の改正に伴い、新制度移行農業委員会実務研修が行われました。内容は以下のとおりでした。
- (県農業会議より)
- 1 農業委員会制度と業務について
- 2 遊休農地対策について
- 3 農業者年金の加入促進について
- (県構造政策課より)
- 4 農地転用の審議にあたっての留意点について
- 人と農地の現状について
- 5 (あおもり農林業支援センターより)
- 6 農地中間管理事業の推進について

研修会後、大会に移り参加者全員で農業委員会憲章を唱和し、上十三地区農業委員会連絡協議会会長である十和田市農業委員会の力石堅太郎会長が挨拶で今年度の抱負を述べ、吉田豊町長が歓迎の挨拶と農業委員会に対する期待を述べられました。また、永年勤続農業委員の表彰が行われ、おいらせ町より2名の功労者が受賞されました。その後、次第に沿って、決議事項に関する経過報告、要望決議事項が提案され、全件満場一致で採択されました。

- (要望決議事項)
- 議案第1号
経営所得安定対策の充実などに関する要望
- 議案第2号
耕作放棄地の解消に関する要望
- (申し合わせ決議事項)

■議案第3号

農地利用の最適化に向けた取り組みに関する申し合わせ

申し合わせ決議事項については、当町農業委員会の金淵盛一会長より提案があり、内容は組織運動である「農地を活かし、担い手を応援する全国運動」の趣旨を踏まえ、数値目標の設定により担い手への農地利用集積の促進、農地利用状況調査などを通じた遊休農地の発生防止・解消対策などについて着実な成果を積み上げるとともに、農業者の代表として自覚と誇りを持って、引き続き地域での実践活動を展開することが重要であり、農地利用の最適化に向けた取り組みを強化すること、担い手の確保・育成を目指す総合的な経営対策の取り組みなどを進めることが盛り込まれました。



申し合わせ決議事項を述べる金淵盛一会長

最後に、大会スローガンを古里厚子委員の先導で参加者全員が読み上げ、大会宣言、ガンバロー三唱をして大会を終了致しました。



大会スローガンを読み上げる古里厚子委員

今大会に参加して、農業委員は新体制移行をチャンスと捉え、農地利用最適化推進委員と連携し、遊休農地・耕作放棄地の解消を図り、現場の声を行政・関係機関へ積極的に意見提案を行うよう努めなければならぬと改めて強く思いました。

(会長職務代理者 田中 誠)
(農業委員 斎藤 正)

農業用使用済みポリ・ビニール回収のお知らせ

- 回収日時 10月16日(月)、17日(火) 午前8時～午後3時
- 回収場所 おいらせ農協六戸支店七百低温倉庫敷地内(旧家畜市場となり)
- 搬入方法
 - ・事前に、JAおいらせ支店購買倉庫・七百出張所より廃プラ専用ポリ袋を購入のうえ、専用ポリ袋に入れて搬入してください。
 - 廃プラ専用ポリ袋 500円/1枚 (20kg用)

※不明な点や詳しい搬入・分別方法などは、お問い合わせください。

岡産業課 ☎内線151または55-4495
おいらせ農協六戸支店指導課 ☎55-3101

不動産相談会

宅建協会十和田支部主催の不動産相談会を開催します。不動産の宅地建物取引(売買、賃貸借)に関する相談、苦情などに専門家が対応します。(相談無料・要予約)

■日時 10月17日(㊄) 午後1時30分～

■場所 六戸町就業改善センター

☎内線153または55-4495

(予約受付:10月13日(㊄)まで)

【次回の開催日程】11月7日(㊄)

弁護士法律相談

インターネットトラブルや債務問題、悪質商法被害など、あなたのお悩みに弁護士が対応します。(相談無料・要予約)

■日時 10月19日(㊄) 午後1時30分～

■場所 六戸町就業改善センター

☎内線153または55-4495

【次回の開催日程】12月14日(㊄)

柔道整復師・はり・きゅう・マッサージなどの施術を受けられる方へ

柔道整復師などの施術を受けられる方へ

【保険が使えるのはどんなとき】

○整骨院や接骨院で、骨折、脱臼、打撲および捻挫(いわゆる肉ばなれを含む。)の施術をうけたとき。

なお、骨折および脱臼については、緊急の場合を除き、あらかじめ医師の同意を得ることが必要です。

【治療をうけるときの注意】

○単なる肩こり、筋肉疲労などに対する施術は保険の対象にはなりません。(このような症状で施術を受けた場合は、全額自己負担になります。)

○療養費は、本来患者の方が、費用の全額を支払った後、自ら保険者へ請求をおこない支給を受ける「償還払い」が原則ですが、柔道整復については、例外的な取り扱いとして、患者が自己負担分を柔道整復師に支払い、柔道整復師が患者に代わって残りの費用を保険者に請求する「受領委任」という方法が認められています。このため、多くの整骨院・接骨院などの窓口では、病院・診療所にかかったときと同じように自己負担分のみ支払うことにより、施術を受けることができます。

○柔道整復師が患者の方に代わって保険請求を行うため、施術を受けるときには、必要書類に患者の方のサインをいただくことが必要になります。

※サインの際には、内容をよくご確認ください。

○保険医療機関(病院、診療所など)で同じ負傷などの治療中は、施術を受けても保険の対象になりません。

はり・きゅうの施術を受けられる方へ

【保険が使えるのはどんなとき】

○主として神経痛、リウマチ、頸腕症候群、五十肩、腰痛症および頸椎捻挫後遺症などの慢性的な疼痛を主症とする疾患の治療を受けたとき。

【治療をうけるときの注意】

○治療を受けるにあたって、保険が使えるのは、あらかじめ医師の発行した同意書または診断書が必要です。詳しくは、はり・きゅう施術所などにお尋ねください。

○保険医療機関(病院、診療所など)で同じ対象疾患の治療を受けている間は、はり・きゅう施術を受けても保険の対象にはなりませんので、ご注意ください。

マッサージの施術を受けられる方へ

【保険が使えるのはどんなとき】

○筋麻痺や関節拘縮などであって、医療上マッサージを必要とする症例について施術を受けたとき。

【治療をうけるときの注意】

○マッサージの施術を受けるにあたって、保険が使えるのは、あらかじめ医師の発行した同意書または診断書が必要です。詳しくはマッサージ施術所などにお尋ねください。

○単に疲労回復や慰安を目的としたものや、疾病予防のためのマッサージなどは保険の対象となりませんので、ご注意ください。

医療費の適正化のために

保険の対象となる柔道整復、はり・きゅう、マッサージの施術を受けたときの療養費は、皆さまの保険料など(税)から支払われます。医療費の適正な支出のため、次のことをお願いします。

○施術を受ける際には、負傷原因(いつ・どこで・何をして、どんな症状があるのか)を正確に伝えましょう。

○領収書を必ずもらって保管しておき、六戸町や青森県後期高齢者医療広域連合から送られる、医療費通知で金額・日数の確認をしてください。

○施術が長期にわたる場合、内科的要因も考えられますので、医師の診断を受けてください。

※施術内容についてお尋ねすることがあります。

施術日や施術内容について、電話や文書などでお尋ねする場合があります。柔道整復師などの施術を受けたときは、施術内容や施術年月日などを記録し、領収書を保管していただくなど、ご協力をお願いします。

☎国民健康保険被保険者の方 町民課

国保係 ☎内線123または55-4612

後期高齢者医療被保険者の方 町民課

後期高齢者医療係 ☎内線121または55-3431

国民年金からのお知らせ ○あなたの年金簡単便利な『ねんきんネット』で！

◇24時間いつでもどこでも、パソコンやスマートフォンで、最新の年金加入記録を確認できます！

【年金記録照会】で確認できること

- ◆これまでの年金加入履歴
- ◆国民年金加入記録 ○国民年金の加入月数 ○各月の納付状況 ○納付可能な月など
- ◆厚生年金加入記録 ○厚生年金の加入月数 ○資格取得・喪失年月日など

◇国民年金保険料の免除や納付猶予の承認を受けた期間などについて、納付可能な月数や金額を確認できます！

【追納・後納可能月数と金額の確認】で確認できること

- ◆後から納付（追納）する場合の金額（保険料額）や納付した場合に老齢基礎年金額が増えることなどの年金見込額も確認できます。

◇将来受け取る年金の見込額をさまざまな条件に応じて試算できます！

【年金見込額試算】で確認できること

- ◆現在の年金制度で60歳まで年金を納付した場合の試算ができます。
- ◆今後の職業や収入を質問に答えて試算できます。 ◆詳細な条件をご自身で設定して試算できます。
- ◆年齢ごとの年金の見込額 ◆年金受給開始の年齢など

詳しくは日本年金機構ホームページをご覧ください。 http://www.nenkin.go.jp/n_net/

ねんきんネット



岡町民課 年金係 ☎内線122または55-3431 八戸年金事務所 ☎0178-43-7368

★平成29年10月分の保険料納付期限は平成29年11月30日です。

困ったら 一人で悩まず 行政相談 ～お気軽にご相談ください！～

10月16日(月)～22日(日)は「行政相談週間」です

町民の皆さまが、毎日の暮らしのなかで、役所が行う仕事に関する苦情や意見・要望などがあった時に、最も身近な相談相手になるのは、行政相談委員（総務大臣が委嘱）です。道路、河川、年金、医療保険、老人福祉、登記、労働基準、雇用保険、自動車検査・登録、窓口サービスなど、役所が行う仕事について、お気軽にご相談ください。相談は無料で、相談者の秘密は厳守します。六戸町の行政相談委員は、田中 茂樹さんです。

◎「行政合同相談所」を開設します。

日時 10月17日(火) 午前9時～12時

会場 六戸町老人福祉センター

岡行政苦情110番 ☎0570-090-110

総務省青森行政監視行政相談センター ☎017-734-3354

高齢者インフルエンザ予防接種のお知らせ

岡福祉課 予防接種担当

☎内線134または55-4493

高齢者インフルエンザ予防接種の助成を平成29年10月2日から平成30年1月31日まで行います。

インフルエンザの発症や重症化を予防するためにも、流行する前に接種して予防しましょう。

●対象者 町に住民登録があり以下に該当する方

- ・平成30年3月31日時点で満65歳以上の方（昭和28年4月1日以前に生まれた方）
 - ・満60歳以上65歳未満で、心臓、腎臓、または呼吸器の機能に一定の障害を有する方およびヒト免疫不全ウイルスにより免疫機能に一定の障害を有する方（障害者1級手帳保持者）
- ※対象者には10月上旬に予診票を郵送しています。紛失した方は再度発送いたしますのでご連絡ください。

●助成方法 ・町内医療機関で接種する方

病院に予約し、予診票に必要事項を記入の上、平成30年1月31日までに接種をうけてください。接種費用1,000円で接種できます。接種後に福祉課での手続きはありません。

・町外のかかりつけ医療機関で接種する方

病院で接種後、福祉課へ接種費用の助成の申請をしてください。申請に必要な持ち物は「インフルエンザの金額がわかる領収書」、「印鑑」、「通帳」です。1,000円を超えた額（上限3,700円）を後日通帳へ振込みます。締め切りは平成30年2月13日(火)です。

介護予防研修会のお知らせについて

〒六戸町地域包括支援センター
☎27-6688

「運動は歳だから・・・」とあきらめていませんか。自分のできる範囲で適度な運動をすることで、年齢に関係なく介護予防の効果があると言われています。いつまでも住み慣れた地域で自立した生活を送るために、地域全体で介護予防に取り組んでみませんか？

- 日時：10月20日(金) 午後1時30分～3時
- 場所：六戸町地域包括支援センター
- テーマ：地域で取り組む介護予防について

実技「いきいき百歳体操」をご紹介します！動きやすい服装でお越しください。

- 申込み：10月18日(木)までに、六戸町地域包括支援センターまでお申し込みください。

*ろくのへ元気アップポイント事業の対象です。ポイントカードがある方はご持参ください。



65歳以上の方へ

平成29年度 もの忘れ検診のお知らせ

〒六戸町地域包括支援センター
☎27-6688

認知症は誰でもかかる可能性のある脳の病気です。

認知症は治らないから、病院に行っても仕方がないと考えていませんか？
認知症も他の病気と同じように、早期診断と早期治療が非常に大切です。

最近、もの忘れが多くなったり、仕事をテキパキ片付けられなくなったり
外出せずに家でぼんやりしてしまったりすることはありませんか？

これらのことを全て「年のせい」と片付けてしまうと、重大な病気を見逃して
しまうことがあります。ぜひ年に一度「脳の健康度」をチェックしましょう。



- 検診日：10月25日(木)、26日(金)、27日(土)
- 場所：六戸町地域包括支援センター
- 受付時間：午前9時～11時30分
- 検診料：無料

- 対象者：町内在住の65歳以上の方（認知症を治療していない方）

- 検診内容：脳の健康度をチェックする検査で、タッチパネルを用いたり、検査員の簡単な質問に答えてもらいます。（所要時間は約20分～30分）

- 申し込み：10月20日(金)までに電話または窓口にて申し込みください

ろくのへ元気アップポイント事業の対象です。
ポイントカードがある方はご持参ください。

献血バスがメイプルタウンフェスタにやってきます！

- 日時 11月5日(日) 午前10時～午後4時
- 場所 六戸町総合体育館前 ※献血カード、お薬手帳、ろくのへ元気ポイントアップカード（お持ちの方）をお持ちの方は当日ご持参ください。

〒青森県赤十字血液センター ☎017-741-1512 / 福祉課 献血担当 内線134または☎55-4493



大曲小学校学童保育所の生活室を増築しました！

8月末に大曲小学校学童保育所の生活室の増築工事が終わり、93㎡から164㎡に拡がりました。また、新たに6.6㎡の静養室を増設し、体調を崩した児童に対応できるようになりました。広くなった生活室に、学童保育所の児童たちも大喜びです。現在、学童保育所には79名の児童が入所しています。

〒福祉課 ☎内線133または55-4493



正しい手洗いをマスターしましょう!

閩福祉課

☎内線131または55-4597

冬が近づき寒くなってくると、風邪やインフルエンザなど、様々な感染症が流行しやすくなります。今のうちに、感染症予防に効果的な手洗いの方法を確認してみましょう。

正しい手洗いの方法

まず、流水で手の汚れを落とします。濡らした手に石けんをつけて泡立てたら、「手洗い30秒、すすぎ20秒」を目安に、右の手順で洗いましょう。

指や爪の間は汚れが残りやすいので、ていねいに洗いましょう。

この流れを2回行い、手を乾燥させてアルコール消毒すると、より感染症予防に効果的です。



手のひら、指の腹をこすり洗う



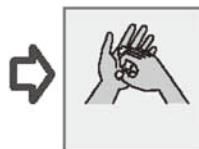
手の甲、指の背をこすり洗う



指の間、付け根をこすり洗いする



親指を握り、優しくねじるようにこすり洗う



指先を、手のひらとこすって洗う



手首をねじるように洗う



石けんを、十分な流水で洗い流す



手を拭き、よく乾燥させる

建設下水道課からのお知らせ

閩建設下水道課

☎内線285または55-4610

浄化槽を整備される方に対し、予算の範囲内で六戸町浄化槽設置整備費補助金と六戸町浄化槽推進事業補助金の2つの補助金を交付しています。

■対象地域

公共下水道認可区域、農業集落排水処理区域、小松ヶ丘汚水処理区域以外の地域

■補助対象者

住宅(店舗などの床面積が総床面積の2分の1未満の併用住宅を含む)に浄化槽を設置する方および浄化槽が新たに設置される住宅を購入する方。ただし、次の場合は補助対象外です。

- ・浄化槽法に基づく設置届出の審査または建築基準法に基づく確認を受けていない。
- ・借家の方で、所有者などからの承諾を得られない。
- ・町税を滞納している。

■補助金額

○六戸町浄化槽設置設備費補助金

浄化槽の大きさ	補助限度額
5人槽	352,000円
6人槽~7人槽	441,000円
8人槽~10人槽	588,000円

○六戸町浄化槽推進事業補助金

標準設置費を上限として、浄化槽の設置に要する費用から補助金などを差し引き、残りの個人負担分の3分の2が補助されます。ただし、1住宅1回の補助金です。

◎お願い◎ ~浄化槽を正しく使いましょう~

浄化槽は、微生物の働きを利用して汚水を浄化するため、適正な管理が必要です。そのため、浄化槽法では次のことが義務付けられています。

- ①定期的な保守点検
- ②年1回の清掃 (汚泥の汲み取りなど)
- ③法定検査の受検 (使用開始3ヶ月後から5ヶ月の間、以降毎年1回)

※法定検査は、浄化槽が適正に維持管理され、本来の浄化機能が十分発揮されているかを判定するもので、一般社団法人青森県浄化槽検査センター(☎017-726-9500)が行います。また、法定検査を受けましたら、結果書の写しをその都度、建設下水道課までご提出くださいますようお願いいたします。

町営住宅入居者募集

建設下水道課 ☎内線285または55-4610

町営住宅の入居者を募集します。

- 受付期間 平成29年10月31日④まで
 午前8時15分～午後5時
 ※土、日、祝日を除く
- 選考方法 申込書をもとに、入居者選考委員会の意見により決定

募集する町営住宅

	団地名	募集戸数	所在地	間取り	面積 平方メートル	月額家賃 (円)	建設 年度
1	舘野	3戸	犬落瀬字 下久保 174- 1235	3LDK	79.5㎡	30,300 ~ 45,600	H22 1戸 H23 2戸

■入居者資格

- 現在同居している、または同居しようとする親族がある方
- 住宅にお困りの方
 ※住宅以外の建物もしくは場所に居住している、または保安上危険もしくは衛生上有害な状態にある住宅に居住しているなど
- 町税を滞納していない方
- 入居しようとする世帯全員の収入が下記の範囲内にあること。
 ◎一般世帯…政令月収15万8千円以下
 ◎裁量階層対象者…政令月収21万4千円以下
 ※裁量階層対象者とは
 ・高齢者…入居者・同居者のいずれもが60歳以上
 ・障害者…身体障害者手帳、精神障害者保健福祉手帳、戦傷病者手帳、療育手帳のいずれかを所持しているなど
- 暴力団員ではないこと。

◆政令月収とは

政令月収とは $\frac{\text{（入居しようとする親族の年間合計所得－控除額）}}{12}$

控除には同居者（遠隔地扶養含む）控除・寡婦（寡夫）控除・老人控除・特定扶養親族控除・障害者控除などがあります。ある程度の給与所得があっても、控除により入居対象となる場合があります。

詳しくは建設下水道課までお問い合わせください。

- ◆上記以外で、60歳以上の方または身体障害者手帳の交付を受けている方で1～4級の方、もしくは生活保護を受けている方は単身でも可

■申し込みに必要な書類

①町営住宅入居申込書

（建設下水道課に備え付けております。また、町HPからダウンロードもできます。）

- 住民票謄本（同居しようとする方全員分）
- 平成29年度 町・県民税課税（所得）証明書
 （収入の有無に関係なく同居しようとする学生以下の方を除いた全員分が必要）
 ※平成29年1月1日時点で住所がある市町村で発行します。
- 平成28年度の納税証明書
 （非課税の場合もその証明書が必要です。）
- 現在の就業および給与支払いを証明できるもの
 （源泉徴収票）
- その他証明書（障害者手帳等の写しなど）
 ※なお、提出された書類は返却いたしません。

■申し込み方法

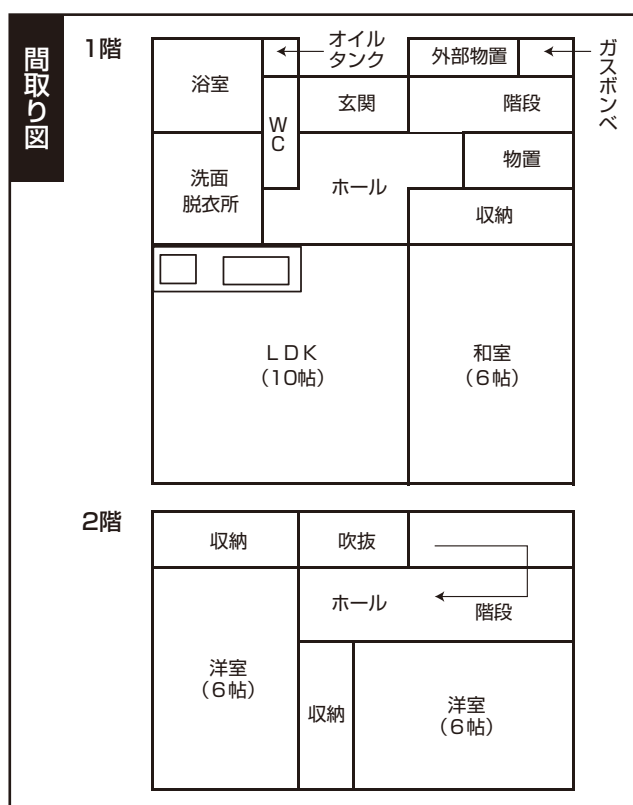
必要書類を完備の上、建設下水道課へ直接提出してください。

■入居予定日 平成29年12月1日

■入居決定後の手続

入居決定後、原則として10日以内に、次の手続をしなければなりません。

- 敷金（家賃2カ月分）の納付
- 町長が適当と認める連帯保証人（六戸町内在住1名）の連署する請書を提出すること



全国学力・学習状況調査の結果をお知らせします

平成29年4月18日(火)に、小学校6年生と中学校3年生を対象として実施された全国学力・学習状況調査の六戸町の結果をお知らせします。

◇調査対象 ◎町内小学校(3校) 6年生 94人 ◎町内中学校(2校) 3年生 109人

◇調査結果

1 教科に関する調査(国語と算数・数学の主に「知識」「活用」)

- (1)国語 ①小学校:「知識」(昨年は、県とほぼ同じでした)「活用」ともに全国や県の平均正答率を上回っています。
②中学校:「知識」「活用」ともに全国や県の平均正答率を上回っています。
- (2)算数・数学 ①小学校:「知識」「活用」ともに全国や県の平均正答率を上回っています。
②中学校:「知識」(昨年は、県とほぼ同じでした)「活用」ともに全国や県の平均正答率を上回っています。

2 質問紙調査(学習や生活の諸側面についての特徴的な傾向:左が今年度、右が昨年度の数値。下線は全国に比べて1ポイント以上低いもの。)

質問内容	学 年	六戸町	全国(%)
①難しいことでも、失敗を恐れなくて挑戦していますか。	小学校6年生 中学校3年生	84.7 / 77.2 71.3 / 69.4	77.4 / 76.1 71.0 / 69.6
②自分には、よいところがあると思いますか。	小学校6年生 中学校3年生	82.4 / 83.5 73.3 / 72.0	77.9 / 76.3 70.7 / 69.3
③学校の授業時間以外に、普段1日あたりどれくらいの時間、勉強をしますか。(小学生1時間以上・中学生2時間以上)	小学校6年生 中学校3年生	80.2 / 77.2 18.9 / 30.7	64.4 / 62.5 35.4 / 34.2
④土曜日や日曜日など学校が休みの日に、1日あたりどれくらいの時間、勉強をしますか。(小学生1時間以上・中学生2時間以上)	小学校6年生 中学校3年生	78.1 / 72.2 42.6 / 56.0	57.3 / 57.0 41.8 / 40.1
⑤普段、1日あたりどれくらいの時間、読書をしますか。(30分以上)	小学校6年生 中学校3年生	34.1 / 27.8 39.6 / 26.6	36.5 / 36.5 29.2 / 28.2
⑥昼休みや放課後、学校が休みの日に、学校図書館や地域の図書館にどれくらい行きますか。(月1回以上)	小学校6年生 中学校3年生	44.0 / 46.9 20.9 / 16.0	38.6 / 40.3 19.4 / 18.6
⑦家の人と学校での出来事について話をしますか。	小学校6年生 中学校3年生	82.4 / 81.0 68.3 / 73.3	78.1 / 79.2 74.3 / 74.1
⑧家で、自分で計画を立てて勉強をしていますか。	小学校6年生 中学校3年生	67.1 / 62.0 43.6 / 58.7	64.5 / 62.2 51.5 / 48.4
⑨家で、学校の授業の予習をしていますか。	小学校6年生 中学校3年生	53.9 / 39.3 23.7 / 26.7	41.0 / 43.3 31.7 / 34.2
⑩家で、学校の授業の復習をしていますか。	小学校6年生 中学校3年生	85.7 / 68.4 49.6 / 84.0	53.8 / 55.2 50.5 / 51.0
⑪今住んでいる地域の行事に参加していますか。	小学校6年生 中学校3年生	61.6 / 72.1 54.5 / 53.4	62.6 / 67.9 42.1 / 45.2
⑫地域社会などでボランティア活動に参加したことがありますか。(ある)	小学校6年生 中学校3年生	54.9 / 55.7 73.3 / 65.3	35.4 / 36.2 49.7 / 48.7

(数値は「当てはまる」「どちらかといえば、当てはまる」の回答を合わせたもの)

以上の結果となっており、小学生・中学生ともに、教科に関する調査の結果が全国や県を上回り、ボランティア活動に携わる児童・生徒が全国や県とも比べて多いという実態がうかがえます。

教育委員会としては、児童・生徒が、学力の向上や望ましい生活習慣・生活リズム等を身につけ、将来の夢や希望をもって健やかに成長できるよう、家庭や地域社会と連携し、各学校の教育活動が充実したものとなるよう、引き続き適切な対応をして参りたいと思います。

☎教育委員会 教育指導室 ☎内線530または58-7141

町制施行60周年記念
平成29年度六戸町生涯学習講演会

学ぼう！
そして活かそう！

『明日、笑顔になあれ』夜回り先生からのメッセージ

【講師】花園大学客員教授
水谷 修 氏

平成29年
12月17日
14:00～(開場13:30)

【会場】六戸町文化ホール

◆講師プロフィール
1956年、東京都生まれ。少年期を山形にて過ごす。上野大学文学部国文学科卒業。雑誌記者として、その後編集者として勤務。著書として『夜回り』と題されている読者の質問の1100冊を整理して、多くの読者から寄せられた質問の回答に基き執筆されている。一方で、花園大学からメールや電話による様々な子どもたちの相談に答え、子どもたちの成長のためのサポートを行っている。その経験で、読者の心の成長を促している。その経験で、読者の心の成長を促している。2014年より、毎週水曜日、テレビ朝日「ワイドスクランブル」に、しずく・コンスタンチンとして出演。

◆受講料無料(全席自由)
【資料請求の申し込み】入場券を請求してください。
◆入場券請求は10月13日(金)より文化ホールで配布
※当日の定員に達した場合は配布終了となります。※お申し込みの際は「お名前」を必ずお書きください。

【主催】六戸町生涯学習講演会実行委員会 (共催)六戸町教育委員会
【問い合わせ先】六戸町文化ホール ☎0176-55-5511

平成29年度 六戸町青年講座 園・申込先 教育委員会教育課(文化ホール) ☎55-5511

ハーブ教室 ～ハーブティーetc.ドライハーブの活用～

ハーブの効能やおいしい食べ方を教わることができる教室です。

◆日 時 11月25日④ 午前10時～12時
◆場 所 小松ケ丘地域交流館
◆材 料 費 1,000円
◆定 員 10名程度(20～40歳代の方優先)
◆申込締切 11月17日④
◆講 師 ハーブ農園 CONSE FARM 農園主 赤石英二 氏

キャラ弁作り教室 ～かわいいデコご飯を作ってみよう～

食材の切り方・盛り付け方・飾り方などを教わり、デコご飯を作ってみませんか？

◆日 時 12月10日④ 午前10時～12時
◆場 所 小松ケ丘地域交流館
◆材 料 費 1,500円
◆持 ち 物 エプロン・三角巾・手拭きタオル・こぶし大の白おにぎり1個・包丁・まな板(貸出しあり)
◆定 員 8名(20～40歳代の方優先)
◆申込締切 12月1日④
◆講 師 認定キャラベニスト 松坂直子 氏
◆備 考 お子様連れでもご参加いただけます。お子様の分を別に作りた
いは、材料費が別途700円かかりますので、ご了承ください。

図書館だより 本のリクエスト&お問い合わせ⇒⇒六戸町立図書館 ☎55-4561 開館時間 午前9:30～午後6:00

◆ 図書館システム更新に伴う臨時休館のお知らせ ◆

平成29年10月15日④～31日④まで、図書館システム更新等のため臨時休館となります。この期間の貸出はできません。返却は図書館入口にある返却ポストをご利用ください。ご理解ご協力のほど、よろしくお願いいたします。

◆ 2017 第71回 読書週間 ◆

終戦2年目の年、「読書の力によって、平和な文化国家を創ろう」という熱意の元に生まれた読書週間は、今年で71回目となりました。

今年「読書の秋」に浸ってみるのはいかがでしょうか。図書館では、さまざまな種類の本を取りそろえ、皆様のお越しをお待ちしております。

期 間 11月1日④～11月24日④
場 所 図書館内 一般閲覧室

◆ 10月の休館日 ◆

2日④ 9日④
15日④～31日④※図書館システム更新などのため

◆ メイプル童話会 ◆

今月はどんなお話が聞けるかな。親子で楽しいひと時を♪(※読書マラソン 3ポイント)
と き 10月8日④ 午前10時30分～11時
ばしょ 図書館 児童室

◆ 新着図書紹介 ◆ 毎月の新着図書の一覧は町HPでも紹介しています

一般図書

「未来の年表」 河合 雅司
「見た目は味だがじつにウマイ」作りたくなるお弁当」 heavydinker
「安楽死で死なせて下さい」 橋田 壽賀子
「この世の春」 宮部 みゆき
「盤上の向日葵」 袖月 裕子

◆弟は僕のヒーロー ◆自律神経が整えば休まなくても絶対好調 ◆育てにくい子は、挑戦して伸ばす ◆西郷の首 ◆AX(アックス) ◆もっと、やめてみた ◆写真アルバム 上北・下北の昭和 ほか

児童図書

「もしかして オオカミ!?」 ヴェロニク・カフラン
「らくろくくびのばけねこしまい」 一宮 由紀子
「ひかりあつめて」 杉本 深由紀
「おもちの迷路」 香川 元太郎
「おたすけこびとのにちようび」 なかがわ ちひろ

◆おしりたんてい いせきからのSOS ◆むかし話ですよ ◆タコめし ◆とりこしふくろう ◆はらぺこハロルド、なにがみえたの? ほか



ろくのへ メイプルタウン フェスタ 2017

11/4・5
土 日



ROKUNOHE Maple Town Festa

11月4日土
＜10:00～16:00＞
六戸町総合体育館

- オープニングセレモニー
- ウェルカム・ミニコンサート
- ベリーダンス「ヤ・サラム・オリエンタル」
- 全日本とろろ早食い選手権大会
- 下田清美・山本克彦2人のピックショー
- 歌謡・舞踊バラエティショー
「田中けいと(青森県黒石市出身)ひばり唄」
- **メイプルマラソン大会**
(お問い合わせ先:六戸町総合体育館 TEL.0176-55-3988)

活躍するガールズトーク (11:30～)
(ガールズスケイリン・ガールズオートレーサー)



六戸町文化ホール
● アマチュアバンド音楽祭
Super Live Rock'n! Night 2017

11月5日日
＜9:00～16:00＞
六戸町総合体育館



- **農業展表彰式**
- 3歳児よい歯の表彰式
- 六戸秋まつり仮装共演会
- 町郷土芸能
- ゲッツ!大玉にんにく
- 手作り王国
- **メイプルKEIRINグランプリレース**
- 三輪車レース
- **チャレンジショップin子ども会**
- **自主製作山車展示**

「六戸の特産品」にちなんだ? **賞品あり!**
青森シャモロック仮装コンテスト
＜当日受付＞ (13:00～)

六戸町文化ホール
● 文化協会舞台部門合同発表会

4日土 & 5日日
2日間共通イベント
六戸町総合体育館

- **農業展**
- 「戸」のじまん市
- シャモロック1000人鍋
- 会場巡りクイズラリー
- 六戸町特産品即売会
- 商工バザーほか各種展示
- 農業委員会「戸めし定食」販売
- 働く建設機械展示会
- 牛肉販売・バーベキューコーナー
- お楽しみ抽選会
- 小松ヶ丘移住促進協議会展示

町営野球場
● グラウンド・ゴルフ体験コーナー
六戸町文化ホール
六戸町就業改善センター

町民文化祭
● 小・中学校作品展

六戸町総合体育館 西側駐車場

「うまい」がいっぱい!

上十三・十和田湖
広域定住自立圏市町村

特産市





くるとNAVI
上十三・十和田湖広域定住自立圏情報

六ヶ所村**小野リサ ボサノバコンサート2017**

10月7日(土) 16:30開場/17:00開演

ナチュラルな歌声、リズムカルなギター、チャーミングな笑顔で瞬く間にボサノバを日本中にめた、小野リサさんの演奏をお楽しみください。

【全席指定 前売2,000円/当日2,500円】

園(一財)六ヶ所村文化振興公社 ☎0175-72-3400

三沢市 三沢アメリカンデー10月8日(日) 9:45~16:00
(前夜祭10月7日 15:00~21:00)

三沢市公会堂および三沢基地正面ゲート周辺

三沢アメリカンデーが開催されます。アメリカ行きバス、ハーレーのパレードなど、三沢がアメリカになる1日。前夜祭から楽しめます。

園三沢国際クラブ ☎0176-51-1600

火~金【祝除く】13:00~20:00

十和田市 第3回世界流鏝馬選手権

10月14日(土)・15日(日) 十和田市中央公園緑地

全国5カ所で開催されたスポーツ流鏝馬大会の上位入賞者約50人が参加し、全国1位を決めます。

園十和田流鏝馬観光連盟(十和田乗馬倶楽部内) ☎0176-26-2945

六ヶ所村 ふるさと新鮮朝市10月14日(土) 泊地区イベント広場 7:00~
10月28日(土) 尾駈小学校跡地 7:00~

とれたて野菜や新鮮な海産物、それを使った加工品などを販売しております。ちょっと早起きしてお買い物を楽しみませんか? ※なくなり次第終了致します。

園六ヶ所村商工会 ☎0175-72-2331

三沢市 MISAWA**BBQ ジャンボリー2017**10月15日(日) 10:45~19:00
道の駅みさわ 斗南藩記念観光村

三沢バーベキュー(チケット購入者対象)、5000本キャンドルアート、打上げ花火など楽しいイベントが盛りだくさん。更に参加型イベントとして、バター作り体験、大根おろし大会、クラフト体験、アキバカート体験運転(有料)、クラシックカー展示なども開催されます。

〈併催〉道の駅みさわ「くれ馬ぱ〜く」10周年記念祭

うまい森青い森フェアin三沢として県内の道の駅が三沢に集結します。

園(一社)三沢市観光協会北部地区町内会連絡協議会 ☎0176-59-2311

六ヶ所村 伝統の青森民謡 秋の祭典10月21日(土) 13:00開場/13:30開演
文化交流プラザスワン

青森民謡に注目し、津軽と南部それぞれの「じょんから節」「あいら節」「よされ節」など中心にお届けします。また、スペシャルゲストに新沼謙治さんが登場。代表曲「嫁にこないか」「津軽恋女」をはじめ、たくさんのヒット曲を熱唱します。

【全席指定 前売1,000円/当日1,500円】

園(一財)六ヶ所村文化振興公社 ☎0175-72-3400

三沢市**ハロウィンフェスタ IN MISAWA**10月21日(土) 11:00~
中央商店街区(オレンジ広場~アメリカ広場)

あなたも日米ハロウィン仮装パレードに参加しよう!(受付 11:30~オレンジ広場)。お菓子のプレゼントやハロウィン買い物抽選会など、お楽しみが盛りだくさんのイベントです!

園三沢市商工会 ☎0176-53-2175

六ヶ所村 六ヶ所村村民文化祭

10月27日(金)~28日(土) 文化交流プラザスワン

村民文化祭では、作品展示や芸能発表などが行われます。村の文化と芸能の祭典で、芸術の秋を楽しみませんか。

園(一財)六ヶ所村文化振興公社 ☎0175-72-3400

六ヶ所村**2017六ヶ所村異文化交流フェア**

10月28日(土) 文化交流プラザスワン

外国人とのふれあいを通して、異文化に親しんでもらおうというイベントです。村内在住の外国人たちがブースやイベントで各国の文化を紹介します。

園(一財)六ヶ所村文化振興公社 ☎0175-72-3400

十和田市 奥入瀬エコロードフェスタ10月28日(土)・29日(日)
十和田市焼山地区、奥入瀬溪流、休屋地区

彩り鮮やかな秋の奥入瀬を散策してみませんか。期間中は、十和田西高生によるボランティアガイドウォークなど各種イベントが予定されています。

園(一社)十和田市観光協会 ☎0176-24-3006

東北町 生き生き産業文化まつり11月4日(土)~5日(日)
東北:北総合運動公園
上北:町民体育館・文化センター

東北地区:○地場産野菜、地場産牛・馬肉即売会、
○しらうお・わかさぎ、しじみ販売、○特産品販売 など
上北地区:○東北町産牛肉販売(数量により販売制限あり)、○地場産野菜即売会、
○しらうお・わかさぎ販売 など

園東北町農林水産課 ☎0176-56-3111

× 明るいセンスと技術 ×

六戸中央印刷

六戸町犬落瀬字明土 67-1

TEL 0176-55-3982

FAX 0176-55-5358

E-mail rokuchuuou1032@bz01.plala.or.jp

六戸消防署
だより

六戸消防署
☎55-2016

●秋の火災予防運動実施●

実施期間：10月16日(月)～10月22日(日)

秋は、空気が乾燥するため火災の起こりやすい季節です。
あなたの家庭は大丈夫ですか？町民一人ひとりが注意し、火災のない町にしましょう。
※期間中、消防職員が一般家庭防火診断を実施しますので、ご協力をお願いします。

【全国統一防火標語】「火の用心 ことばを形に 習慣に」

【十和田地区防火標語】「火を使い 消すまで自分は 責任者」



住宅用火災警報器の
電池切れに注意!!

※住宅用火災警報器は、10年を目安に交換してください。

住宅用火災警報器は、電池が切れると作動しなくなります。定期的に点検ボタンを押す、またはひもを引いて作動確認を行いましょう。



大切な命・財産を守るため住宅用火災警報器を設置しましょう!!

警察署
だより

十和田警察署
☎23-3195

キノコ採りの遭難をなくそう

〒十和田警察署 ☎0176-23-3195 / 六戸駐在所 ☎0176-55-2110

キノコ採りシーズンとなり、毎年多くの方が山へ出かけているようですが、そこで心配されるのが遭難事故です。キノコ採りでは、毎年遭難事故が発生しています。「自分は大丈夫だ。」と安易に考えないで遭難事故に遭わないようにしましょう。また、山では熊などの危険な動物と出会う確率が高まります。遭難事故と併せて熊にも十分注意しましょう。

1 遭難事故防止のためのアドバイス

- ①できるだけ2人以上で出かける。 ②家族などに行き先や帰宅時間を知らせる。 ③食料、コンパス、携帯電話などを持つ。
- ④声を掛け合い、目標物を決めて行動する。 ⑤急斜面や崖など、危険な場所は避ける。 ⑥早めの下山を心掛ける。
- ⑦万一迷ったら、日没後は歩き回らず救助を待つ。 ⑧救助が来たら、見通しの良い場所でタオルなどで合図する。

2 熊にも注意

- ①熊出没情報を確認し、音を出しながら歩く。 ②熊が活発に活動する日の出、日没後の入山はしない。
- ③熊の足跡や食べ跡などの痕跡を見つけたら迅速に立ち去る。 ④熊を発見したら静かに立ち去る。
- ⑤熊がこちらに気づいたら静かにして、近づいてきたらゆっくり後退する。
- ⑥子熊に決して近づかない、必ず近くに親熊がいます。
- ⑦走ったり、大声、石投げは危険です。熊を刺激しないことが大切です。

平成29年10月十和田警察署	◎優良・一般講習	6日(金)、13日(金)、20日(金)、23日(月)、27日(金)
運転免許更新時講習案内	◎初回更新講習	23日(月) ◎違反運転者講習
		6日(金)、13日(金)、20日(金)、27日(金)

平成29年 県内の交通事故概況 青森県交通対策協議会 (平成29年8月31日現在)	8月中			8月末累計		
	発生	六戸町	2,108件(-269)	年齢別	高齢者の死者(65歳以上の人)	16人(+4)
死者	8人(+5)	0件(±0)	32人(+5)	夜	夜間の死者	11人(-4)
傷者	377人(-81)	2件(-5)	2,606人(-267)	状態別	歩行者の死者	8人(+1)
				飲酒	飲酒運転による死者	2人(-3)
				シートベルト	自動車乗車中の死者	18人(+2)
					非着用死者	7人(±0)

()内は対前年比です。また、速報値のため後日変更することがあります

募集

自衛官等募集

【自衛官候補生】

■応募資格

18歳以上27歳未満の者

■試験期日 12月3日①

■試験場所 (予定)

青森駐屯地および八戸駐屯地

■受付期間 11月17日①まで

※詳しくはお問い合わせください。

■自衛隊青森地方協力本部

■三沢募集案内所

☎・FAX 0176-5311346

(平日午前8時45分

～午後5時30分)

✉ aomori.pco.misawa

@ct.gsdf.mod.go.jp

公共職業訓練「住宅建築施工科」

12月期受講生募集および

訓練見学説明会参加者募集

離職された方々の早期再就職を図ることを目的とした公共職業訓練「住宅建築施工科」の受講生を募集します。

■応募資格 ハローワークに求職の申込みをしている方

■訓練内容 木造住宅の施工方法に関する技能・知識の習得

(建築CAD、構造材施工、内装施工、測量技術など)

■訓練期間

平成29年12月6日②、

平成30年6月6日③

■訓練場所 青森職業能力開発促進センター八戸実習場

■定員 15人

■受講料

無料(テキスト代など別途)

■申込み 11月10日④まで

ハローワークへ

○訓練見学説明会

訓練の内容をより理解していただくため、訓練見学説明会を開催し参加者を募集します。

■日時 10月17日⑤、31日⑥

(どちらか選択)

■場所 青森職業能力開発促進センター八戸実習場

■参加料 無料

■会場 青森職業能力開発促進センター八戸実習場

☎ 0178-73-5535

FAX 0176-73-5536

HP) <http://www3.jeed.or.jp/aomori/poly/>

お知らせ

甲種防火管理

新規講習のお知らせ

甲種防火管理者の資格を取得するための講習です。

■日時 12月6日⑦・7日⑧

午前10時～午後4時過ぎ

■会場 十和田消防庁舎

■受講料 無料

※ただし、テキスト代などとして4,500円が必要となります。

■受講手続き 各消防署備え付けまたはホームページからダウンロードした受講申込書に必要事項を記入の上、消防本部予防課へテキスト代4,500円を添えて申し込みしてください。

(ホームページ)

<http://towada-kouiki.jp/>

■受付期間・受付対象

11月6日⑨～10日⑩

・六戸町または十和田市の事業所に勤務している方

・六戸町または十和田市に居住している方

11月13日⑪～14日⑫

・全ての方(定員に満たない場合)

■会場

■消防本部予防課

☎ 25-4113

六戸町災害ボランティア研修会開催

■日時 10月21日⑬

午前10時～12時

■場所

六戸町老人福祉センター

■定員 30人

■内容 講演・実践「災害ボランティアセンターの役割」

講師 八戸市社会福祉協議会

事務局長 浮木隆 氏

■参加料 無料

■申込締切 10月18日⑭

■その他 当日は動きやすい服装でお越しください。

■六戸町社会福祉協議会

☎ 55-2943

FAX 55-2947

✉ jumoni@okunohetukus.jp

公立ぎんなん寮

秋の感謝セール

■日時 10月21日⑮

午前9時～午後3時

■場所 公立ぎんなん寮内

ハンズパーク

■販売品 鉢花、山野草、観葉植物、福祉施設生産物など

■催事 オークションセール

(観葉植物、鉢花他)、タイムサ

ービス午前午後各1回、先着1

00人に「鉢花」か「骨付きフ

ランクフルト」をプレゼント

公立ぎんなん寮

☎ 56-5121

パソコン講習会

(Word中級編)

■日時 11月25日⑯

午前9時50分～午後3時

■場所 公立小川原湖青年の家

■定員 10人

■対象 Word 2013が入

っているノートパソコンを持参で

きる方

■内容 中級の文書作成

■費用 無料

■持ち物 ノートパソコン、

筆記用具、昼食

■申込期限 11月21日⑰

■申込先

公立上北視聴覚ライブラリー

☎ 0176-56-2393

七百鉄道記念館

第6回一般公開

■日時 10月22日⑱

午前10時～午後3時

■会場 七百鉄道記念館

(旧七百駅) 入場無料

■概要 十和田観光電鉄で運行

していた車両や鉄道関係の品々

の展示。とうてつ名物「駅そば」

販売。通常は一般公開しており

ません。ご家族でご来場いた

戸籍の窓口 8月届出分

♥ ご 結 婚 ♥

♥ (高田 一也 東 北 町
沖澤 萌 根 古 橋

* お 誕 生 *

* 下田 建 七 百
(父 皓・母 綾子 長男)

❖ おくやみ ❖

❖ 高 館 千 三 (86歳) 高 館
❖ 斗 沢 類 子 (65歳) 金 矢
❖ 下 田 貴 生 (42歳) たての台団地

戸籍の窓口掲載欄は、届出時に確認し、希望者のみ掲載しています。他市町村で届け出した場合でも掲載することができます。掲載を希望する場合は、町民課戸籍担当まで届け出てください。なお、家族が届け出す場合は、本人の了承が必要となります。

障害者の法定雇用率が引き上げになります

平成30年4月1日から2.2%（対象となる事業主の範囲が、従業員45.5人以上）、平成33年4月までに2.3%（従業員43.5人以上）になります。事業主には法定雇用率以上の割合で障害者を雇用する義務があります。障害者雇用に関する相談はハローワーク三沢へご相談ください。

表示登記無料相談会

青森県土地家屋調査士会では毎年継続して、不動産の表示に関する登記や土地の境界問題における相談会を実施しております。今年度は弘前市出身の方言川柳家「渋谷伯龍」氏による講演会を同時開催。

来場記念に七百鉄道記念館オリジナル「硬券入場券」進呈。先着300名限定

☎0176-53-4178

表示登記無料相談会

青森県土地家屋調査士会では毎年継続して、不動産の表示に関する登記や土地の境界問題における相談会を実施しております。今年度は弘前市出身の方言川柳家「渋谷伯龍」氏による講演会を同時開催。

■日時 11月3日(金)

午前10時～午後3時30分

※講演会 午後1時～

入場無料、事前申込不要

■場所 アピオあおもり

■場所 アピオあおもり

☎0171722-3178

消費税軽減税率制度・年末調整説明会のお知らせ

消費税の軽減税率制度に関する説明会および平成29年分の年末調整関係事務の説明会を開催します。

■日時・場所

▼11月14日(火)

三沢市国際交流教育センター

▼11月15日(水)

野辺地町中央公民館

▼11月16日(木)

東北町コミュニティセンター

未定館

▼11月17日(金)

十和田市民文化センター

●消費税軽減税率制度説明会

午前10時30分～11時30分

●年末調整説明会

午後2時～3時30分

■その他

●消費税軽減税率制度説明会

説明会で使用する資料は会場の受付で配布いたします。出席票はありません。

●年末調整説明会

1 年末調整関係書類について不足がある場合は、説明会場および十和田税務署で配付いたしますので、お申しつけください。

2 説明会で使用する書類

○年末調整のしかた

○給与所得の源泉徴収票等の法

定調書の作成と提出の手引
○給与支払報告書（総括表）の書きかた

○源泉徴収票・支払調書提出のチェックポイント

○国税庁ホームページ「確定申告書等作成コーナー」のリリース

3 個人事業者の青色申告決算説明会（年末調整関係事務の説明も含む）は別途開催されます。

■十和田税務署
法人課税第一部門

☎0176-23-3151

地方方法務局八戸支局

☎0178-24-3351

多重債務相談窓口

借金などでお困りの方、お気軽にご相談ください。相談は秘密厳守・無料です。

■相談専用電話

☎0171774-6488

■場所

青森財務事務所（青森市）

■受付 毎週(月)～(金)

(祝日・年末年始除く)

午前8時30分～12時

午後1時～4時30分

■青森財務事務所

☎0171722-1463

人のうごき (平成29年8月末現在)

区分	人口	前月比	前年同月比
男	5,333	+9	+17
女	5,650	+3	+3
合計	10,983	+12	+20
世帯	4,361	+17	+41
転入	50	-	-
転出	32	-	-
出生	2	-	-
死亡	8	-	-

町税・保険料 納期限

町・県民税(3期)
国民健康保険税(4期)
介護保険料(4期)
後期高齢者医療保険料(4期)

の納付月です。

納期限は
10月31日(火)

法律事務所 奥入瀬
LAW OFFICE OIRASE

青森県弁護士会 保土澤 史教

(0176)58-5115

十和田市西十二番町11-15(十和田市立中央病院裏)
〔取り扱い業務〕 離婚/相続/交通事故/借金/刑事
その他法律問題全般

〔受付時間〕 平日 9:00~18:00
〔相談料〕 初回 60分 3,000円(税別)

地元、六戸出身の弁護士です。まずはお気軽にお問合せください。

▼9月15日

学校図書購入費用を贈呈



青森県東部郵便局長夫人会（北東部会）（吉田みちる部会長、写真㊤）様が町教育委員会を訪れ、公益事業の一環として学校図書購入費用75,000円を贈呈した。贈呈された図書費用は教育委員会を通じて小中学校へ配付されました。

▼9月7日

赤十字奉仕団炊き出し訓練



六戸町赤十字奉仕団（高橋美津子委員長）による炊き出し訓練が六戸小学校で行われ、4年生34人が参加しました。児童たちは、日本赤十字社の活動内容を学んだほか「ハイゼックス」という特殊な袋を使った炊飯や、八戸水道企業団の給水車による給水訓練などを体験しました。

▼9月20日

「エイジレス章」書状、記念の盾を伝達



内閣府の提唱するエイジレス・ライフ実践の模範として国務大臣より「エイジレス章」が送られました。エイジレス章の書状が吉田町長より、記念の盾が社会福祉法人青森県すこやか福祉事業団 佐々木悟理事長より武田茂氏に伝達されました。

▼9月8日

グラウンド・ゴルフを楽しむ



六戸町グラウンド・ゴルフ協会が館野公園でグラウンドゴルフ教室を開き、大曲小学校2年生47人が参加しました。児童たちは、同協会の会員からクラブの握り方などを教えてもらいながら、コースを回り、プレーを楽しみました。

▼9月21日

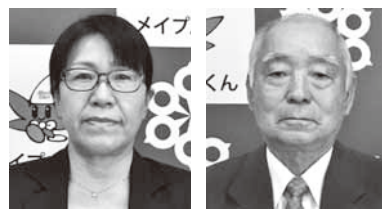
交通事故防止のために



秋の全国交通安全運動の一環として、町交通安全協会と母会の会員ら21人が、六戸町地域包括支援センター前で街頭PR活動を行いました。参加した会員らは、行き交うドライバーや歩行者にチラシと反射材を手渡し、安全運転と反射材の着用を呼びかけました。

▼9月15日

固定資産評価審査委員に委嘱



田中 雅子（南町一） 田子 一彦（折茂）

六戸町固定資産評価審査委員会委員に、田子一彦氏（折茂）、田中雅子氏（南町一）が再任され、委嘱状が交付されました。任期は平成29年9月10日から平成32年9月9日までの3年間で、

▼9月17日

第2回六興祭 活気にあふれる

官庁街通りと道の駅ろくのへを会場に第2回六興祭が開催された。JAおいらせゆめまつりと道の駅イベントを合同で開き、祭りの規模を拡大した。メイン会場となった包括支援センター前では、町内外の団体が参加した「祭囃子競演会」や「白神」スペシャルライブなどが実施され観客を楽しませた。歩行者天国となった通りは露店やフリーマーケットが並び、秋まつりで運行された自主製作山車が展示。道の駅、Aコープ周辺では特産品販売で多くの来場者でにぎわっていました。



YOSAKOIチーム 馬花道パフォーマンス



南部祭囃子競演会：七百地区祭典委員会




白神 スペシャルライブ

10月の行事・健康カレンダー&まちの笑顔

日	月	火	水	木	金	土
1 ▶町制施行60周年記念日	2 	3 ▶焼き物教室 [焼物創作室] ▶心配ごと相談所 [老人福祉センター] ▶HIVに関する相談、B型及びC型肝炎検査 [上十三保健所]	4 	5 ▶夢生学習塾：エコツアー [八戸市]	6 	7 ▶六戸ダブルス上十三卓球選手権大会 [総合体育館] ▶メイプルジュニアクラブ教室 [十和田国際CC]
8 ▶第21回県高校空手道県南地区大会 [総合体育館]	9 ◆体育の日 ▶第14回町長杯ハンドボール大会 [総合体育館]	10 ▶焼き物教室 [焼物創作室]	11 	12 ▶IT講習会：スマホ&タブレット教室 [文化ホール]	13 	14 ▶ライオンズ杯メイプルカップ [メイプルスタジアム、～15日]
15 	16 ▶夢生学習塾：八戸焼(陶芸)教室 [就業改善センター]	17 ▶行政合同相談 [老人福祉センター] ▶HIVに関する相談、B型及びC型肝炎検査 [上十三保健所]	18 ▶上北郡老人スポーツ大会 [総合体育館] ▶精神保健福祉相談 [上十三保健所]	19 ▶女性健康相談 [上十三保健所] ▶食生活改善推進員養成講座 [六戸町就業改善センター]	20 ▶4・12カ月児健診 [就業改善センター]	21 ▶メイプルジュニアクラブ教室 [十和田国際CC] ▶青年講座：紅茶教室 [小松ヶ丘地域交流館] ▶ライオンズ杯メイプルカップ [メイプルスタジアム、～22日]
22	23 	24 	25 ▶療育相談 [上十三保健所]	26 	27 ▶3歳児健診 [就業改善センター] ▶青年講座：クラフトビール講座 [文化ホール]	28 ▶メイプルジュニアクラブ教室 [十和田国際CC]
29 	30	31 	11/1 	2	3 ◆文化の日	4
11月4(土)・5日(日) ●メイプルタウンフェスタ2017 [総合体育館ほか、～5日] ●メイプルマラソン2017 [総合体育館、4日] ●町民文化祭 [文化ホールほか、～5日]						

[今月の写真：六戸秋まつり]

主な町施設の休館日(10月)	
文化ホール	23日(日)
体育館	2日(日) 10日(火) 16日(月) 23日(日) 30日(日)
図書館	2日(日) 9日(日) 15日(日)～31日(火)
小松ヶ丘出張所開所日(10月)	
毎週	3日(火) 5日(木) 10日(火) 12日(木) 17日(火) 19日(木) 24日(火) 26日(木) 31日(火)



お疲れ様でした。

行など祭りに携わった方々、本当に

ました▼準備や運

ね」と言われ、うれしくなり

まつりを見たそうですが「六

戸の仮装はおもしろくていい

同級生が来ており、初めて秋

した▼私事です。が祭り会場に

にふさわしく見どころ満載で

りでの伝統芸能など、60周年

ダンスパフォーマンス。お選

見る者を魅了した流し踊り、

行列、華やかな山車の運行。

演会。恒例の笑いを誘う仮装

に満ちた素晴らしい祭囃子競

来場者に恵まれました▼活気

れで祭り日和となり、多くの

けがいたため素晴らしい秋晴

祭りに参加される方々の心掛

▼天候が心配された秋まつり。

● 編集後記 ●