

広報

Rokunohe

# ろくのへ

2019

No.647

6

## 館野公園の鯉のぼりは水空両用

館野公園さつき沼にて(関連記事は裏表紙)

かえでのまちのできごと	2	Information	16 ~ 18
町からのお知らせ	3 ~ 14	6月のカレンダー	19
消防署だより / 警察署だより	15	ろくのへ春まつり	20

5/9

## ちびっこベジタランド開園

～若手農業者と園児による体験農園～

町の若手農業者が『子どもたちに農業の魅力・野菜の1年を伝えたい』という思いから「さつき保育園（十文字よし子園長）、ひのでこども園（長嶺寿子園長）、第二日の出保育園（小村好子園長）、こども園えがお（十文字利則園長）」と種苗会社・町関係者と協力し運営する体験農園が「ちびっこベジタランドプロジェクト」として、今年で活動3年目を迎えました。

農園では、明るくはつらつとした園児たちがにんじん、じゃがいも、たまねぎの植え付けと、一人一人の手形を付けて完成となる看板の仕上げ作業を楽しそうに行いました。



参加した園児



玉ねぎの植え付け体験



看板に手形を付ける園児

5/10

## 学校も地域も元気に！

～ジャガイモ植付け体験～

社会福祉法人もみじ会（齊藤浩理事長）が運営する高齢者施設の利用者と七百中学校（見友健二校長）の1年生が、「デイサービスセンターにここプラザ六戸世代間交流農園」で一緒にじゃがいもの種植えをする取り組みが行われ、交流を深めました。この取り組みは、七百中学校が総合的な学習の時間を利用し去年から行っていて、今年は生徒と地元の介護施設の利用者およそ60人が参加しました。生徒は、9月にもう一度畑に集まり一緒にじゃがいもを収穫する予定で300kg程度の収量を見込んでいるとのことです。



やり方を教わりながらの植え付け作業



楽しく会話をしながら植え付け作業

5/21

## 家族らに囲まれ 長寿を祝う

～百歳祝金授与～

5月21日に鳥越チヨさん（高屋敷）がご自宅で満100歳を迎えました。

吉田町長から顕彰状と祝い金が手渡され、「家族みんなが協力合って100歳というすばらしい歳を迎えたんだと思います。いつまでも元気でいてください。」と祝辞を述べ、家族らと共に長寿を祝いました。

鳥越さんは1919（大正8）年生まれ。「ありがとうございます」と笑顔でお礼を述べられました。



満100歳を迎えた鳥越チヨさん（前列中央）

## 軽減税率制度導入の準備はお済ですか！？

消費税の軽減税率制度の導入までに準備期間が限られてきたことから、事業者の方を対象として、以下のとおり説明会を開催します。

免税事業者を含む多くの事業者の方に関係のある制度ですので、ぜひ説明会にお越しください。

なお、会場の都合上、席に限りがありますことを予めご了承ください。

開催日	時 間	場 所	備 考
令和元年 6月17日㊦	10:30~11:30 13:30~14:30	十和田奥入瀬合同庁舎(1階共用会議室) 十和田市西二番町14-12	各開催日とも説明内容は、午前・午後どちらも同じ内容です。
令和元年 6月18日㊧	10:30~11:30 13:30~14:30	三沢市総合社会福祉センター(2階多目的ホール) 三沢市幸町3-11-5	
令和元年 6月19日㊨	10:30~11:30 13:30~14:30	六ヶ所村交流プラザ・スワニー(1階大会議室) 六ヶ所村大字尾駁字野附1-8	

☎ 十和田税務署 法人課税第一部門 0176(23)3997(直通)

## 自動車税の納付について

### ○自動車税はクレジットカードでも納付できます

平成31(2019)年度の自動車税の納期限は7月1日㊦です。忘れずに納めましょう。納付は、最寄りの金融機関、コンビニエンスストアまたはMMK(※1)設置店(金融機関等の一部の店舗を除く。)のほか、インターネット上の専用サイト「Yahoo!公金支払い」からクレジットカードでの納付もできます(※2)。

納税通知書についている納税証明書は、車検の際に必要な場合があります。車検証と一緒に大切に保管しましょう。ただし、2019年6月以降にクレジットカードで納付された場合、納税証明書の発行は行わないこととしましたので、ご注意ください。

なお、自動車環境対策の観点から、新車新規登録から一定の年数を経過した環境負荷の大きい自動車については税率を重く(重課)する制度が実施されています。

重課対象となるのは、ガソリン車・LPG車については新車新規登録から13年を経過したもの、ディーゼル車については新車新規登録から11年を経過したものです。それぞれの年数を経過した翌年度分以降の自動車税がおおむね15%の重課となります(ただし、バス・トラックについてはおおむね10%の重課)。詳しくは上北地域県民局県税部にお問い合わせください。

※1 MMKとは、株式会社しんきん情報サービスが設置する公共料金収納端末のことです。

※2 スマートフォンまたはパソコンからのみお支払いが可能です。

☎ 上北地域県民局県税部 納税管理課 十和田市西十二番町20-12 青森県十和田合同庁舎1階  
☎0176-22-8111 (内線)211~214

## 熊(クマ)に注意！

近年、熊の活動が活発になっています。昨年は県内において、熊による人的被害も出ております。山林に入る際には十分に注意してください。



### 熊に出会わないために

1. 熊出没情報に注意し、出没地域には入らない。
2. 必ず2人以上で行動し、単独で山には入らない。
3. 食べ残しや食べ物の容器などを野外に置かない。
4. 夕暮れ・明け方の活発な時間には特に注意する。
5. 足跡や糞(フン)などを見つけたら引き返す。
6. 鈴や笛、ラジオなどを身につけ、音を出して行動する。

### 熊に出会ってしまったら

1. 後ずさりしながら静かに立ち去る。
2. 大声を上げない。攻撃しない。背中を見せて走らない。
3. 子熊を見ても決して近寄らない。  
(近くに必ず親熊がいます)

★熊を目撃した、足跡を発見した、農作物などに被害があったなどの情報は、産業課 ☎55-4495まで。

## 後期高齢者医療被保険者のみなさまへ

☎ 町民課 ☎55-4612

## 1 お薬代負担軽減のご案内

ジェネリック医薬品に切り替えてお薬代が安くなる可能性がある方へ、参考までにどのくらい安くなるのか「お薬代負担軽減のご案内」を6月に送付します。ジェネリック医薬品の利用を希望する方は、医師や薬剤師にご相談ください。

詳しくは、青森県後期高齢者医療広域連合(☎017-721-3821)へお問い合わせください。

## 2 指定口座を変更する場合の届け出のお願い

高額療養費などは、一度振込先の口座登録をすると、情報が自動的に引き継がれ、その都度登録手続きをしていただく必要はありません。

しかし、近年、過去に登録した口座を解約または金融機関の支店の統廃合などにより変更となったにも関わらず、変更の届出をしないことにより、お振り込みができないケースが増えています。一度登録した口座を変更した場合は、六戸町役場町民課へ届け出くださいますようお願いいたします。

## 人権擁護委員の表彰について

☎ 町民課 ☎55-4612

平成31年4月25日、十和田人権擁護委員協議会総会において多年にわたり、人権擁護委員として国民の人権擁護と人権思想の普及高揚に貢献された功績により、下記の人権擁護委員が4月1日付けで表彰されましたのでお知らせします。

仙台法務局長表彰 竹島 敏 男(折茂)  
青森地方方法務局長表彰 苫米地 正 良(小平・柳町)

## 入札結果公表 令和元年5月10日執行

☎ 企画財政課 ☎55-4583

No.	工事(委託)番号	件名	落札業者	落札金額(千円)
1	企委第1号	町有地(坪毛沢)管理道路設計業務	(有)シンワ計測	2,250
2	工第2号(教工第1号)	大曲小学校職員室等整備工事	落札に至らず	
3	教委第20号	大曲小学校職員室等整備工事監理業務	大曲小学校職員室等整備工事が落札に至らなかったため本入札を中止	
4	物第1号(教物第3号)	大曲小学校職員室等整備備品購入	落札に至らず	
5	—	道路除草機械購入	(株)中セキ東北六戸営業所	1,089
6	建設委第10号	小松ヶ丘公園剪定業務	金沢造園	1,000
7	工第9号(建設第7号)	柳沢・金矢線舗装補修4工区工事	野田重機建設(株)	23,400
8	工第10号(建設第8号)	小松ヶ丘35号線道路改良舗装工事	(株)光建設	17,800
9	工第11号(建設第9号)	通目木・坪毛沢線道路改良舗装工事	(有)伸栄建設	5,400
10	工第12号(建設第10号)	高見線道路改良舗装工事	(株)大同建設	12,100
11	工第13号(建設第12号)	官庁街線道路舗装工事	(有)佐々木興業	7,200
12	工第3号(建設第2号)	町道維持補修1工区工事	(有)伸栄建設	4,080
13	工第4号(建設第3号)	町道維持補修2工区工事	(有)佐々木興業	4,000
14	工第5号(建設第4号)	町道維持補修3工区工事	(有)吉田造園企画	4,900
15	工第6号(建設第5号)	町道維持補修4工区工事	(株)大同建設	6,200
16	建設第6号	公園施設維持工事	落札に至らず	
17	建設第11号	米沢線道路舗装工事	(有)伸栄建設	2,150

## 国民年金からのお知らせ

### 【もしもの時の障害年金】

障害基礎年金は、国民年金加入中に病気やけがによって生活や仕事などが制限されるようになった場合に、現役世代の方も含めて受け取ることができる年金です。

#### ■受給要件

障害基礎年金は、次の条件のすべてに該当する方が受給できます。

(1)障害の原因となった病気やけがの初診日が次のいずれかの間にあること。

- ・国民年金加入期間
  - ・20歳前または日本国内に住んでいる60歳以上65歳未満の方で年金制度に加入していない期間
- ※老齢基礎年金を繰り上げて受給している方を除きます。

(2)障害の状態が、障害認定日(初診日から1年6カ月をすぎた日、または1年6カ月以内に症状が固定した日)に政令で定める1級または2級に該当していること。

(3)初診日の前日に、初診日がある月の2カ月前までの被保険者期間で、保険料を納めた期間(厚生年金保険の被保険者期間、共済組合の組合員期間を含む)と保険料免除期間(免除期間・若年者納付猶予期間・学生納付特例期間)をあわせた期間が3分の2以上あること。

※(3)の条件を満たしていないときは、次のすべての条件に該当する場合、納付要件を満たします。

- ・初診日において65歳未満であること。
- ・初診日の前日において、初診日がある2カ月前までの直近1年間に保険料の未納期間がないこと。

「初診日」とは、障害の原因となった病気やけがについて、初めて医師などの診療を受けた日のことです。

#### ■請求時期

##### ◎障害認定日による請求

障害認定日に法令に定める障害の状態にあるときは、障害認定日の翌月分から年金を受け取ることができます。

##### ◎事後重症による請求

障害認定日に法令に定める障害の状態に該当しなかった方でも、その後病状が悪化し、法令に定める障害の状態になったときには請求日の翌月から障害基礎年金を受け取ることができます。

#### ■相談・手続き

- ・国民年金第1号期間中に初診日がある方は、六戸町役場町民課です。
- ・国民年金第3号期間中に初診日がある方は、八戸年金事務所です。
- ・厚生年金加入中に初診日がある方は、八戸年金事務所です。(障害厚生年金)
- ・共済組合加入中に初診日がある場合は、各共済組合です。(障害共済年金)

#### ▽子の加算

障害基礎年金の受給権者によって生計を維持されている18歳に達した日以後最初の3月31日までの間にある子(国民年金の障害等級1級・2級の障害の状態にある子は20歳未満)がいるときは、金額が加算されます。

障害基礎年金受給者は、届出をすることで国民年金保険料が免除されます。(法定免除)

国民年金についてのお問い合わせ先 町民課 ☎55-3431 / 八戸年金事務所 ☎0178-43-7368

詳しくは日本年金機構ホームページをご覧ください。 <https://www.nenkin.go.jp/>

★令和元年6月分の国民年金保険料の納付期限は令和元年7月1日です。

## 農作業事故防止運動 実施中です!

農家の皆さん  
十分注意しましょう!

- ・事前の圃地環境チェックをしっかりと
- ・使用機器の危険性・特性を把握する



## 身体障害者巡回診査および更生相談のお知らせ

☎ 福祉課 ☎55-4493

診査・相談は無料です。巡回診査を受けられる方は、6月末までに福祉課へ連絡してください。

- 対象者 ①身体障害者手帳の交付を受けるため診査を必要とする方  
 ②市町村、青森県障害者相談センターから身体障害者手帳の再認定を必要とされた方  
 ③身体障害者手帳の障害程度および等級に変化があり、変更を必要とされる方  
 ④補装具の処方が必要とする方  
 ⑤生活・医療・施設入所などの相談を希望される方

- ※(注) ①当日の診査で得られる情報のみでは判定が困難な場合もあります。  
 その場合は、指定医師のいる医療機関を利用してください。  
 ②身体障害者手帳交付のため診査を希望する場合で、かかりつけの医療機関がある場合はレントゲン写真や紹介状などにより病状・治療の状況・身体状況がわかる書類を持参ください。  
 ③脳血管障害(脳卒中、脳梗塞など)による障害の診査については、発症から3ヶ月以上経過している方。  
 ④巡回診査で処方を行わない補装具の品目  
 ▷電動車いす、座位保持装置および特例補装具  
 ▷骨格構造義肢など、複雑な処方を要する義肢・装具  
 ▷オーダーメイドまたはモジュラー方式による車いす

## ■日程および会場

【肢体不自由】

実施月日	会 場	時 間
7月3日(※)	十和田市南コミュニティセンター	(受付) 9時~10時30分
7月5日(金)	三沢市総合社会福祉センター	(診査および相談) 9時30分~12時

## ■持参するもの

- ・身体障害者手帳(所有者のみ)・印鑑(シャチハタ不可)・マイナンバー・本人確認書類
- ・レントゲン写真や紹介状など(身障手帳交付のため診査を受ける方)
- ・顔写真(3cm×4cmのもの2枚。身障手帳交付のため診査を受ける方や障害程度および等級に変化のある方)

## 2019年 親子ふれあい交流会 こども塾・はは塾 plus ぱぱ in ロマントピア

ひとり親家庭の親子が忙しい日常を離れ、ゆったりとした気持ちで向き合う時間を提供し、子ども達は幅広い年齢層が交流することで、思いやりや協力する心を学び育み、親達には研修や親同士の意見・情報交換会を実施することで生活課題などの解決・解消を図ることを目的に1泊2日の交流会を実施します。

- 開催日 7月27日(土)・28日(日) 1泊2日  
 ■場 所 星と森のロマントピア(弘前市大字水木在家字桜井113-2)  
 ■対象者 青森県内に住むひとり親家庭の親子20組程度(定員になり次第締め切り)  
 ■参加費 ◎親 (会員)2,000円・(会員以外)4,000円 ◎子ども 1,000円(2人目から500円、3歳未満無料)  
 ※参加費には宿泊費、1日目の夕食、2日目の朝食・昼食、送迎バス代が含まれています。  
 ■送迎バス 無料送迎バス運行(参加状況により経路地決定)

☎ 各市町村母子寡婦福祉会または青森県母子寡婦福祉連合会

☎ 公益財団法人青森県母子寡婦福祉連合会 〒030-0822 青森市中央3丁目20-30 県民福祉プラザ3階 ☎017-735-4152 FAX017-735-4160

日 程	
1日目	2日目
13:00 開会(昼食はバス車中にて各自)	7:00 朝食
13:30 親…セミナー(学費および貸付制度について) ざっくばらんに懇話会(意見情報交換会)	10:00 親子でプール遊び
子…紙漉き体験(交流センター紙漉の里にてハガキ作り)・天文台見学	12:00 昼食
17:00 夕食(バーベキュー)・ビンゴ大会	13:30 閉会
	14:00 終了

## 令和元年度 青森県立精神保健福祉センターつどいのご案内 ～自死遺族のつどい～

身近な方を自死で亡くされると「なぜ自死したのか」「あの時、こうしていれば…」「もっと何かできたのでは…」と、さまざまな感情や場面が頭の中をよぎるだけでなく、周囲からのことばや態度に傷ついたり、偏見や誤解を感じることもあります。『つどい』は、「誰かに話を聞いてほしい」「話をしたい」ときに安心して話せる、安心して聴ける場として開催しております

### ■日程

日 時	場 所
令和元年7月13日⊕ 13:30～15:30	八戸 ユートリー4階 研修室
令和元年9月1日⊕ 13:30～15:30	青森市民ホール1階 会議室1
令和元年11月10日⊕ 13:30～15:30	八戸 ユートリー4階 研修室
令和2年1月11日⊕ 13:30～15:30	青森市民ホール1階 会議室6
令和2年2月22日⊕ 13:30～15:30	八戸 ユートリー4階 研修室

■対象 自死でご家族、ご友人や恋人など、身近な人を亡くされた方

☎・📍 青森県立精神保健福祉センター ころの電話(担当:中嶋)  
☎017-787-3957・3958

\*『つどい』へのご参加をご希望される方は、できるだけ事前申し込みをお願いいたします。『つどいのことで』とお問い合わせください。

## 子宮がん検診・乳がん検診の申込みはお済ですか? ☎・📍 福祉課 ☎55-4597

20歳になったら子宮がん検診、40歳になったら乳がん検診を2年に1回は受診してください。

	子宮がん検診	乳がん検診
検診月日	6月11日・12日 7月22日・23日・24日	6月10日・11日・12日 7月22日・23日・24日
会場・受付時間	就業改善センター・午前11時30分～午後1時	
診察時間	医師による診察 午後1時30分～	マンモグラフィ 午前11時30分～
対象年齢	令和2年3月31日時点で 20歳以上の偶数歳の女性	令和2年3月31日時点で 40歳以上の偶数歳の女性
検査内容	診察、子宮頸部の細胞診、卵巣超音波検査	乳房エックス線検査(マンモグラフィ)
料 金	約6,000円のところ・・・ <b>500円</b>	約4,000円のところ・・・ <b>500円</b>

※ペースメーカー装着している方、妊娠中の方、授乳中の方などは上記年齢であっても、乳がん検診の対象外となります。

対象外の方は、全額実費で受診することができます。

	子宮がん検診	乳がん検診
料 金	5,700円	40代・50代の奇数歳 4,250円 60代以上の奇数歳 3,250円

### 申し込みについて

対象者へ、郵送または地域の保健協力員より受診意向確認票を配布しています。  
まだ提出していない方は直接福祉課へお申込みください。



### 保健協力員って?

皆さんの健康づくりのため一役買っている地域の方です。

今回の婦人科検診や、秋以降の複合健診の時に、みなさんのお宅に訪問し、健診のご案内をしています。



## 空き家所有者・管理者の方へ適切な維持管理のお願い ☎ 建設下水道課 ☎55-4610

近年、六戸町において長期にわたって使用されていない「空き家」が増えてきており、管理不全に伴う近隣住民からの通報が増加しています。老朽化した空き家によって発生した災害は、所有者・管理者であるあなたが、管理責任を問われる可能性があります。屋根材・外壁の飛散・落下による事故や衛生状態の悪化などを防ぐため、お早めの対応をお願いします。

### 《老朽化した空き家を放置していると》

- 1 建物の屋根材や外壁の飛散・落下による事故
- 2 不審者の侵入などによる火災や犯罪の誘発
- 3 害虫や害獣による衛生状態の悪化、悪臭の発生
- 4 景観悪化による生活環境の低下・・・など



### ■対象となる空き家等とは？

建築物(住宅、アパート、倉庫、店舗、工場など)または建築物に付属する工作物であって、居住や使用がされていない状態であるものおよびその敷地が対象となります。

### 事故が起きる前に、早めの対応を！

- ◎建築の専門家に相談して、修理・改修をしましょう。
- ◎著しく老朽化した建物については、建築の専門家や解体業者に相談し、撤去処分を検討しましょう。
- ◎土地・建物の売却をお考えの際は、不動産業者に相談しましょう。

## 六戸町浄化槽設置整備費補助金について

☎ 建設下水道課 ☎55-2755

浄化槽を整備される方に対し、予算の範囲内で六戸町浄化槽設置整備費補助金と六戸町浄化槽推進事業補助金の2つの補助金を交付しています。

**2019年度から、補助金対象となる工事費の範囲が一部拡大となりましたのでお知らせします。**

■対象地域 公共下水道認可区域、農業集落排水施設処理区域以外の地域

■補助対象者 住宅(店舗などの床面積が総床面積の2分の1未満の併用住宅を含む)に浄化槽を設置する方および浄化槽が新たに設置される住宅を購入する方。

### ■新たに対象となる工事費の範囲

- ①単独処理浄化槽から合併処理浄化槽へ転換する場合に限り、宅内配管工事(浄化槽への流入管、ます、浸透枳までの放流管を含む)費用。(限度額は30万円)※転換後の法定検査の受検が要件となります
- ②既設の単独処理浄化槽の撤去費用(上限9万円)  
ただし、補助対象者は、六戸町浄化槽設置整備費補助金の補助金交付対象者で、既設の単独処理浄化槽の撤去をするものであること。

<注意事項> 以下の方は補助対象にできません。

- ・浄化槽法に基づく設置届出の審査または建築基準法に基づく確認を受けていない方。
- ・住宅を借りている方で、所有者などからの承諾を得られない方。
- ・町税を滞納している方など

### ■補助金額

#### ○六戸町浄化槽設置整備費補助金

浄化槽の大きさ	補助限度額
5人槽	352,000円
6人槽～7人槽	441,000円
8人槽～10人槽	588,000円

宅内配管に係る費用については300,000円  
(ただし、単独処理浄化槽からの転換の場合に限る)

#### ○六戸町浄化槽推進事業補助金

標準設置費を上限として、浄化槽の設置に要する費用から補助金などを差し引き、残りの個人負担分の3分の2が補助されます。ただし、1住宅1回の補助金です。



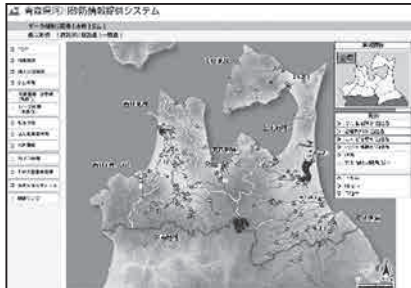
## 県庁河川砂防課からのお知らせ

### 大雨洪水に備えて・・・河川防災情報を提供しています

#### ■身近な河川の水位等をチェックしましょう

「河川砂防情報提供システム」では、国・県・気象庁が観測している雨量・河川水位・ダム情報などを確認できます。早めの情報収集、避難準備を心掛けましょう。

URL : <http://www.kasensabo.bousai.pref.aomori.jp/>



(携帯電話版)



(スマートフォン版)

#### ■ご家庭のテレビで、河川の水位と雨量が確認できます。

「地上デジタル放送」の「データ放送」で、河川防災情報(水位や雨量)をわかりやすく、リアルタイムにご家庭のテレビで確認できるようになりました。



防災・安心情報を選ぶ

操作方法は至って簡単。

NHK総合にチャンネルを合わせ、テレビのリモコンの「dボタン」を押して、TOPメニューの「防災・安心情報」を選び、決定ボタンを押して「河川水位・雨量」を選択します。

### 「洪水お知らせメール」を活用しましょう

#### ■洪水への警戒と避難準備に「洪水お知らせメール」を活用しましょう。

#### 洪水お知らせメールとは

皆さんがお住まいの地域の「雨量・水位」などを、お手持ちの「携帯電話にメール」でお知らせします。時間的な余裕をもって、洪水に対する心構えや避難準備ができます。



「河川砂防情報提供システム」より、ご希望の観測所を登録してください。

URL : <http://www.kasensabo.bousai.pref.aomori.jp/>



「洪水お知らせメール」をクリック



(携帯電話版)



(スマートフォン版)

問 県土整備部 河川砂防課 企画・防災グループ  
上北地域県民局地域整備部 河川砂防施設課

☎017-734-9662

☎0176-23-4329

# 河川砂防情報提供システム 大雨・洪水お知らせメール

大雨が降った時や河川の水位が上昇した時にお知らせするメール通知サービスです。

## 【利用方法】

1. パソコン、携帯電話、スマートフォンから「河川砂防情報提供システム」にアクセス！
2. 「洪水お知らせメール」から、登録したいメールアドレスを入力・登録！
3. 数分後メールが届くので、登録用URLからご希望の市町村・配信希望内容を登録ください。



(お知らせメール【一例】)



## 【河川砂防情報提供システム】

(PC版)

<http://www.kasensabo.bousai.pref.aomori.jp>

(携帯電話版)

<http://www.kasensabo.bousai.pref.aomori.jp/mobile/>

(スマートフォン版)

<http://www.kasensabo.bousai.pref.aomori.jp/smart/>



〔PC版画面〕

雨量・河川水位・ダム情報等を確認できます。



ここからアクセス!

(携帯電話版) (スマートフォン版)

※ドメイン指定によるメール受信制限の設定を行っている場合は、下記アドレスの受信許可設定をして下さい。

[kasensabo@kasensabo.bousai.pref.aomori.jp](mailto:kasensabo@kasensabo.bousai.pref.aomori.jp)  
[regist@kasensabo.bousai.pref.aomori.jp](mailto:regist@kasensabo.bousai.pref.aomori.jp)

※登録は無料ですが、別途パケット通信料がかかります。

お知らせメールが  
送信される観測所



## 【河川の水位】

氾濫危険水位：避難開始の目安となる水位  
避難判断水位：避難準備の目安となる水位

☎ 青森県県土整備部 河川砂防課 (〒030-8570 青森県青森市長島1-1-1)

☎ 017-734-9662 / FAX 017-734-9662

✉ [kasensabo@pref.aomori.lg.jp](mailto:kasensabo@pref.aomori.lg.jp) ホームページ <http://www.pref.aomori.lg.jp/>

# 第27回青森県民駅伝競走大会 六戸町代表選手選考会



対象者：一般男女(高校生含む)、小学生、中学生

タスキをつないで  
選手が  
駆け抜けます!

本年度も青森市で【第27回青森県民駅伝競走大会】が下記の日程で行われます。  
そこで、六戸町代表の選手を広く募集するため【六戸町代表選手選考会】を開催します。

**大会期日 令和元年9月1日(日) 12:00スタート**

## 予選会日程(会場は町総合運動公園陸上競技場)

- ① 6月22日(土) 9:30集合
- ② 6月29日(土) 同上
- ③ 7月6日(土) 同上
- ④ 7月13日(土) 同上

**参加条件：六戸町在住の方**  
六戸町内の事業所勤務の方  
六戸町立の中学校を卒業した方  
六戸町在住の小・中学生

**参加される方は、6月17日(月)までに、  
下記事務局へご連絡をお願いします。**

※男子は5,000m、女子は3,000mのタイムを計測します。  
(1回以上の参加をお願いいたします)

※中学生の選手選考会詳細は、各中学校の顧問の先生へご確認ください。

※上記選考会でのタイムを参考に、実行委員会において出場選手の選考をいたします。

※上記選考会に参加できない場合でも、平成30年度中に開催された大会などでの5,000m(男子)・3,000m(女子)のタイムがある場合は、**7月17日(水)まで**に下記事務局へご連絡いただければ選手選考の参考にさせていただきます。

### ☆備考☆

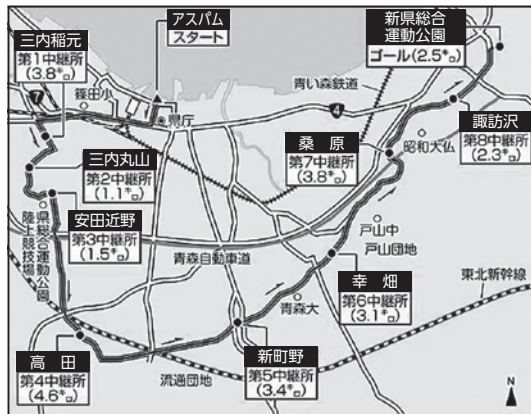
町の代表選手は、補欠も含め**18名以内**を予定しております。また、選手に選考された方には、町総合運動公園の使用料免除やユニフォーム・トレーニングウェアの支給のほか、シューズの購入費補助などがございます。

## コース概要：全長26.1km

第1区 3.8km 高校生以上(男子)	スタート：アスパム前
第2区 1.1km 小学生女子	第1中継所 三内稲元～三内丸山
第3区 1.5km 小学生男子	第2中継所 三内丸山～安田近野
第4区 4.6km 高校生以上(男子)	第3中継所 安田近野～高田
第5区 3.4km 中学生男子	第4中継所 高田～新町野
第6区 3.1km 中学生以上(女子)	第5中継所 新町野～幸畑
第7区 3.8km 高校生以上(男子)	第6中継所 幸畑～桑原
第8区 2.3km 中学生以上(女子)	第7中継所 桑原～諏訪沢
第9区 2.5km 中学生男子	第8中継所 諏訪沢～ゴール

ゴール：県総合運動公園陸上競技場

青森市宮田に新県総合運動公園陸上競技場が完成するのに伴い、総延長は約33.8キロから約26.1キロに縮小となる一方、区間数は8区間から9区間に増えました。  
高校男子がなくなり、小学生男女の区間が新設されました。



問 青森県民駅伝競走大会六戸町実行委員会事務局  
(六戸町総合体育館内)

☎0176-55-3988

## 六戸町B & G海洋センター利用について

■施設名称 六戸町B&G海洋センター(六戸町大字犬落瀬字前谷地61)

■利用期間 7月2日(火)から8月31日(土)

■休館日 毎週月曜日

(月曜日が祝祭日の場合は開館し、火曜日を休館日とする。)

※夏休み期間中は月曜日も開館します。ただし盆休期間として  
8月12日、13日、14日、15日は休館いたします。

■開館時間 午前の部：午前9時～12時まで

午後の部：午後1時～4時まで

ナイター：午後6時～9時まで

※中学生以下のナイター利用は午後6時から7時50分まで

### ■利用上の注意

#### ◎プールに来るには

- ・服装は軽装にして、貴重品はなるべく持ち込まないようにしましょう。
- ・必ず水着を着用し、スイミングキャップを使用してください。
- ・スイムグラス以外(水メガネなど)はケガのもとです。持ちこまないでください。
- ・体調や耳の調子が悪いときは水泳を控えましょう。

#### ◎プールにきたら

- ・必ず受付をしてください。また、プールサイドでは履物を脱いでください。
- ・更衣室で着替えをし、貴重品などはコインロッカーを使用してください。  
(貴重品などの紛失については、責任を持ってませんのでご了承ください。)

#### ◎泳いでいる時

- ・監視員の指示に従い、規則を守ってください。
- ・水温に慣れるために、プールには静かに足から入ってください。  
慣れずに飛び込むと心臓マヒやケイレンの原因となります。
- ・スタート台からの飛び込みや潜水してのイタズラ、おぼれたまねをしてはいけません。
- ・ツバはプールサイドの排水溝で吐きだしてください。  
プールから上がった後は、洗顔とシャワーをしましょう。

#### ◎その他

- ・監視員の指示に従わない場合や、他の利用者の迷惑になる場合は、お帰りいただきます。
- ・団体利用の際は、一般の方の利用をお断りする場合があります。
- ・小学3年以下およびナイター時の中学生以下のお子さんの利用の際は、必ず保護者の方が同伴するようお願いいたします。
- ・オムツの取れていない子ども(乳幼児)は利用できません。
- ・水温の低い場合は、休館する場合がありますので、寒い日にはお問い合わせください。

### ■利用料金表(町内高校生以下無料)

	個人	団体
午前の部	50円	1,000円
	100円	3,000円
午後の部	50円	1,000円
	100円	3,000円
ナイター	100円	2,000円
	200円	5,000円
全日		4,500円
		8,000円

(上段：高校生以下、下段：一般)

#### 備考

- ・団体とは10人以上のグループです
- ・団地で幼児のみ利用の場合は、  
2分の1の金額とします。



### 六戸町B & G海洋センター ～ 初級水泳教室 ～

期日：7～8月の水曜日

時間：午後6時～7時まで

場所：六戸町B & G海洋センター

対象：初心者

講師：B & Gアクアインストラクター資格者

料金：無料

※施設使用料は有料です。

☎六戸町教育委員会 教育課  
(町総合体育館内) ☎55-3988

☎ 六戸町教育委員会 教育課☎55-3988 (六戸町総合体育館内)  
六戸町B & G海洋センター☎55-3482 (開館期間中のみ)

× 明るいセンスと技術 ×

## 六戸中央印刷

六戸町犬落瀬字明土67-1

TEL. 0176-55-3982

FAX. 0176-55-5358

E-mail rokuchuuou1032@bz01.plala.or.jp

# 図書館だより

本のリクエスト&お問い合わせ⇒六戸町立図書館 ☎ 55 - 4561  
開館時間 午前9時30分～午後6時

## ★6月展示：環境月間図書展示★

6月は環境月間です。読書を通じて「環境」や「エコ」について、色々な角度から考えてみませんか？



## ★図書館カレンダー★

6月の休館日：3日(月)・10日(月)・16日(日)  
17日(月)・24日(日)

## ★メイプル童話会★

今月は6月9日@10:30～11:00に行います。

絵本の読み聞かせで楽しいひと時を。  
お待ちしております！



スマホ用

## ◆新着図書紹介◆

毎月の新着図書の一覧は町HPでも紹介しています

一般図書



◆ノースライト 横山 秀夫



◆ピーク 堂場 瞬一



◆新章 神様のカルテ 夏川 草介



◆いいね! 筒井 ともみ  
ヨシタケシンスケ



◆ながーいはなでなににするの? 齋藤 楨



◆あそびうたするもの このゆびとまれ 中脇初枝  
ひろせべに

児童図書

# プールでフィットネス アクアビクス

疲れた身体も  
運動不足な身体も  
エクスポージョン!

水中で身体を動かしながら、水の抵抗や浮力で筋力、シェイプアップ!  
今年の夏は、もうこれできまり!プールでエアロビクス!  
町内外問いませんので、是非、ご参加ください。

日時 7/23(火)・30(火)  
8/6(火)・20(火)・27(火)  
19時～20時(1時間)

参加  
無料

場所 六戸町B&G海洋センター

持ち物 水着・水泳帽・飲料  
アクアシューズをお持ちの方は持参してください。

募集期限 7/12(金) 先着30名様(町内外問わず)

申込先 六戸町総合体育館 ☎0176-55-3988



※町内一般(高校生以下は無料)・町外の方は、プール使用料が別途かかります。  
※水温が低いなどでプールが使用できない場合は、就業改善センターで「ルーシーダットン教室」を行います。

六戸町B&G海洋センター指導者会



# 「東京六戸会」たより 150

～総会・懇親会報告～

六戸町の皆さん、東京六戸会の皆さん、こんにちは！咲き誇った桜も散って、木々の緑が輝き風薫るさわやかな季節、皆さまお元気でお過ごしでしょうか。

4月21日、総会・懇親会が横浜駅前の日本料理店で催されました。会員とご家族を含め40名の方が出席しました。当日は地方選挙の投票日と重なりましたが、町からは吉田町長が出席されました。総会は全て原案通りに承認可決されました。

来賓としての吉田町長のご挨拶では、まず、テレビで地場特産物をPRするコマーシャルで六戸力が認められ準優勝に輝いたこと。スクリーンに映し出された、町の元気の良い青年諸氏の圧倒的な力強いポーズの映像に、会場の皆さんも堪能していました。また、地方都市は人口減に悩んでおり、その中であって六戸町は人口の増加が続いているとのお話しに、「いいところだからだべ!!」と会場からの掛け声あり。それに、地方交付税が減額(3%)されているが、六戸町は9.4%と大幅減額とのこと。これも災害が少なく財政健全化と六戸力をもって頑張っていることの証でしょう。などについて拝聴いたしました。

その後、佐藤会長のご挨拶のあと佐藤武夫氏のご乾杯の音頭で懇親会となりました。初めて参加された方々の



自己紹介や、おいらせ会の橋会長、はしかみ会の内城会長、それに元行司畠山さんにご挨拶をいただきました。なお、永年理事として活動していただいた折館博さんが本年2月に逝去の訃報もありました。

今回参加された懐かしい方々が賑やかに歓談され、親睦を深め良い雰囲気でした。最後に皆さんで集合写真に納まりお開きとなりました。

【二次会】同じフロアの洋風な居酒屋さんで二次会を楽しみました。

故郷を離れ首都圏で暮らす皆さんに親睦の場が欲しいものだという吉田町長の発案のもとに六戸会が発足しました。平成10年12月の第1回から今年で21回目となります。町長はじめ、先輩諸氏のご苦勞に感謝申し上げ会員の皆さんと一緒にまずは楽しい六戸会を目指して行きたいと思っております。参加された方ももちろん、できなかった方も又の逢瀬を楽しみにしております。ありがとうございました。



集団予防接種によりB型肝炎ウイルスに持続感染された方へ 一人で悩まずに無料個別相談会をご利用ください

## B型肝炎訴訟 (給付金請求)について

### 無料個別相談会

日程・会場  
**7/11 (木) 三沢市公会堂 第1集会室** 三沢市桜町1丁目6-35  
**7/12 (金) 八戸市 ユートリー 4階デザイン室** 八戸市一番町1丁目9-22

対象者 昭和16年7月2日～昭和63年1月27日生まれ ※ご遺族の方も給付金請求できます  
 給付金 50万円～3,600万円 ※病態に応じて給付金等の内容が異なります  
 弁護士費用 着手金・相談料 無料 成功報酬制 ※訴訟実費別途

完全予約制 ☎0120-013-621 (ご予約受付時間) 平日 9:00～18:00  
 個別面談なので、他の方と顔を合わせることはありません。

無料電話相談も 同時受付中! お気軽にお電話ください

弁護士法人 弁護士 齋藤亨一「あいば こういち」東京弁護士会所属 登録番号35029 プレシヤス総合法律会計事務所  
 【営業時間】 平日 9:00～18:00 □TEL 03-5363-6333 □E-mail: info@precious-law.jp  
 東京都新宿区四谷4-3 福屋ビル6-A □FAX 03-5363-6334 □http://precious-law.jp/

六戸消防署  
だより

六戸消防署  
☎55-2016

# 危険物安全週間のおしらせ

6月2日(日)から6月8日(土)まで危険物安全週間です

☎十和田地域広域事務組合消防本部予防課 ☎25-4113

## 令和元年度危険物安全週間推進標語 「無事故への 構え一分の 隙も無く」

ガソリン・灯油・軽油は、消防法上の「危険物」に該当し、その貯蔵方法や取扱いについて様々な規制があります。一方で、取扱う量が少量であれば、一般の方でも扱える身近なものであるため、貯蔵方法や取扱う際の瞬間の油断が事故や災害につながります。

危険物を取扱う際は、対象機器や収納容器に記載されている説明をよく読み、危険性や注意事項を確認しましょう

### ○容器を確認してみましょう

- ・消防法令などの試験に合格したものを使用しましょう。(写真A・B試験確認したことを示す印です。)
- ・灯油用ポリエチレン容器は、紫外線の影響を受けやすく、劣化が進みます。製造年月日が表示されていますので、5年を目安に交換しましょう。(写真①は西暦の下二桁、②は月を表しており、「2017年2月」に製造されたことがわかります。)

### ○保管場所、取扱いの注意事項を確認しましょう

- ・保管、取扱いは、直射日光の当たる場所や高温になる場所は避けましょう。
- ・灯油用ポリエチレン容器にガソリンを入れてはいけません。運搬中に静電気が蓄積し、非常に危険です。ガソリンを運搬する際は金属製の携行缶を使用しましょう。
- ・ガソリンの噴出は非常に危険です。給油する機器の電源は一度止め、携行缶のキャップを開ける前に、周囲に火気がなく、換気の良いことを確認してから、エア抜きを行います。



写真A

写真B



製造年月日表示



### 圧力調整ネジ

携行缶が温められると、内部圧力が上がり、キャップの開放などでガソリンが噴き出す恐れがあります。涼しい場所で圧力を下げ、圧力調整ネジをゆっくり回し、エア抜きをしましょう。

警察署  
だより

十和田警察署  
☎23-3195

# 輝く未来 君の手で (警察官A募集)

- 1 試験案内等配布予定日 5月7日(火)
- 2 受付期間 5月13日(日)～6月21日(金)
- 3 第一次試験 7月14日(日) 【青森市、八戸市、弘前市】
- 4 第一次試験合格発表 7月19日(金)(予定)
- 5 第二次試験 8月下旬 【青森市】
- 6 最終合格発表 9月上旬
- 7 受験資格 1987(昭和62)年4月2日以降に生まれた方で、大学を卒業した方または2020年3月31日までに大学卒業見込みの方

※詳細については、試験案内等配布予定日以降に試験案内(申込書)を入手してご確認ください。

☎十和田警察署庶務課 ☎0176-23-3195 / 六戸駐在所 ☎0176-55-2110

### 令和元年6月十和田警察署運転免許更新時講習案内

- 優良・一般講習 7日(金)・10日(月)・14日(金)・21日(金)・24日(月)・28日(金)
- 初回更新講習 10日(月)・24日(月) ○違反運転者講習 7日(金)・14日(金)・21日(金)・28日(金)

平成31年 県内の交通事故概況 青森県交通対策協議会 (平成31年4月30日現在)	4月中			年間累計	4月末累計		
	発生	六戸町	931件(+40)		死者の状態	高齢者の死者(65歳以上の)	8人(-2)
死者	2人(-1)	0人(±0)	12人(-4)	夜	夜間の死者	6人(-7)	
傷者	267人(+21)	21人(+12)	1126人(+38)	状態別	歩行者の死者	3人(-3)	
				シートベルト	自動車乗車中の死者	7人(+1)	
					非着用死者	6人(+3)	

# 募集

## 自衛官候補生募集

■資格 18歳以上33歳未満の者(32歳の者は、採用予定月1日から起算して3月に達する日の翌日の末日現在、33歳に達していない者)

■受付期間 年間を通じて行っております。

■試験期間 6月15日⑤・16日⑥

■試験場所(予定) 八戸駐屯地および弘前駐屯地 ※細部については、左記までお問い合わせください。

■自衛隊青森地方協力本部 三沢募集案内所 〒033-10037 三沢市松園町三丁目6-16 中野プラザビル2F(ユニバース松園店隣) ☎・FAX 0176(53)1346 (平日午前8時45分～午後5時30分) ☎aomori.pco.misawa@rcf.gsd.f.mod.go.jp

## 海上保安庁職員募集

海上保安庁では、令和2年4

月採用職員の採用試験を行います。試験日程などは次の予定です。詳しくは海上保安庁ホームページを御覧ください。

## 【海上保安庁学校学生採用試験】

### ■受付期間

7月16日④～25日⑥

(インターネット申込み)

▽第一次試験 9月22日⑥

▽第二次試験 10月15日④・24日⑥

▽最終合格発表 11月19日④

▽航空課程のみ令和2年1月16日④

【海上保安庁学校学生採用試験】

### ■受付期間

8月22日④～9月2日⑥

(インターネット申込み)

▽第一次試験 10月26日⑤、27日⑥

▽第二次試験 12月13日④

▽最終合格発表 令和2年1月16日⑥

■ 八戸海上保安部管理課 ☎0178(33)1222

## 夏休み子どもイベント

### 「体験してみよう！裁判員裁判」

■日時 7月24日④

① 9時30分～正午

受付開始 9時

② 14時～16時30分

受付開始 13時30分

■定員 ①および②について、

小学5・6年生 20人

(申込順、保護者同伴可)

■場所 青森地方裁判所

(青森市長島1丁目3番26号)

■内容 裁判員裁判体験など

■ 青森地方裁判所総務課庶務係

電話受付 7月8日⑥

午前9時から

☎017(722)5421

(担当：佐藤、阿保、奥崎)

## お知らせ

### 働くことに悩みを抱えている若者の支援

「自分に合う仕事が見つからない」「働きたいけど自信がない」など、さまざまな悩みを抱えている方やそのご家族の方を対象に、就労や自立について相談(登録・無料)を受け付けております。継続的な各種支援(セミナー・就労体験)なども行っています。

■対象 15～39歳までの働くことに悩みを抱えている方およびその家族

■開所時間 毎週⑤～⑥ 10時～18時

(日・祝祭日・年末年始は休み)

■支援の流れ ①相談受付↓②個別相談(キャリア相談含む) ↓③各種支援 ↓④就職決定

■ はこちらのへ若者サポートステーション 八戸市十三日町4-1-1F ☎0178(51)8582 FAX 0178(51)8583

■ 狩猟免許試験受験者募集について

## 狩猟免許試験受験者募集

予備講習会 6月23日⑥

■ 場所 青森県総合社会教育センター

■ 狩猟免許試験日 7月7日⑥

■ 場所 青森県総合社会教育センター

◎ 六戸町狩猟免許取得費補助金を活用ください。

■ 補助対象者 次の全てに該当する方

① 町内に住所を有する者

② 町税(4税)とその他納付金に滞納が無い者

③ 狩猟免許講習会を受講かつ狩猟免許試験を受験し、狩猟免許を取得した者

※ 予備講習会の受講は必須となります。

④ 事前に六戸町産業課へ受験申請した者(申請書は町が取りまとめて県へ申請します。)

※ 狩猟免許試験の受験申請時に、医師の診断書の添付が必要となります。

■ 補助金の額

・ 狩猟免許取得にかかる講習受

講料(テキスト代を含む) 狩猟免許取得にかかる受験申請手数料

### ■ 募集期間

5月27日⑥～6月17日⑥

※ 詳細は産業課までお問い合わせください。

■ 六戸町産業課 ☎0176(55)4495

## 放送大学入学生募集のお知らせ

放送大学は、2019年10月入学生を募集しています。

放送大学では、10代から90代の幅広い世代の学生が、大学を卒業したい、学びを楽しみたいなど、様々な目的で学んでいます。

授業は、心理学・福祉・経済・歴史・文学・情報・自然科学など、約300の幅広い科目があり、1科目から学ぶことができます。

出願期間は9月20日まで。

資料を無料で差し上げていますので、お気軽に放送大学青森学習センター(☎0172-138-10500)または八戸サテライトスペース(☎0178-70-11663)までご請求ください。

放送大学ホームページでも受け付けています。



戸籍の窓口 4月届出分

お誕生

- 川崎 海里 高屋 敷  
(父 慎太郎 母 怜加 長男)
- 喜多 美月 小松ケ丘  
(父 健太郎 母 佳奈子 二女)
- 佐藤 沙凪 大 曲  
(父 佑樹 母 千華 長女)
- 林 旺希 小松ケ丘  
(父 健仁 母 のぶ慧 三男)
- 沖澤 蓮 通 目 木  
(父 裕弥・母 遥 長男)
- 高坂 美桜 堀 切  
(父 貴史・母 桐香 長女)

ご結婚

- 坂上 昭平 十和田市
- 佐々木 悠佳 小松ケ丘

おくやみ

- 吉田 利造(87歳) 上 吉 田
- 田中 絵里子(31歳) 館 野
- 鈴木 フヨ(81歳) 下 吉 田(一)
- 松島 つや(83歳) 鶴 喰
- 沖澤 チヨ(91歳) 沖 山 平
- 山内 新兵衛(86歳) 南 町 (一)

戸籍の窓口掲載欄は、届出時に確認し、希望者のみ掲載しています。他市町村で届け出した場合でも掲載することができます。掲載を希望する場合は、町民課戸籍担当まで届け出ください。なお、家族が届け出す場合は、本人の了承が必要となります。

今月の納期限

町・県民税(1期)

の納付月です。

納期限は

7月1日(日)

まちのうごき(平成31年4月末現在)

区分	人 口	前月比	前年同月比
男	5,359	-5	+30
女	5,658	-8	+15
合計	11,017	-13	+45
世帯	4,474	-1	+86
転入	30	-	-
転出	42	-	-
出生	9	-	-
死亡	10	-	-

ぐるっとNAVI



上十三・十和田湖広域定住自立圏情報

十和田市  
十和田市現代美術館  
春夏の企画展

「ウソから出た、まこと  
-地域を越えて  
いま生まれ出るアート」

開催中～9月1日(日)  
十和田市現代美術館

十和田市現代美術館が昨年から取り組んでいる「地域アート」はどこにある? プロジェクトの一環として、地域の人々と共に実験的な活動を続けてきた3組の作家、北澤潤さん、Nadegata Instant Party(ナデガタ インスタント パーティ・中崎透さん、山城大督(だいすけ)さん、野田智子(ともこ)さん)、藤浩志さんによる新作美を、美術館内外で展示します。

☎ 十和田市現代美術館 ☎0176-20-1127

野辺地町  
烏帽子岳山開き  
6月9日(日)  
烏帽子岳



町を見下ろす高さの標高720メートルの「烏帽子岳」。高度とともに変化する亜高山植物が多くみられ、頂上からは野辺地町の市街地や北半島、八甲田連邦など、360度の大パノラマを楽しめます。

勾配が緩く、登りやすいので、初心者や家族づれにもおすすめです!

☎ (一財)野辺地町観光協会  
☎0175-64-9555

三 沢 市  
三沢アメリカンデー  
6月23日(日)  
9:45～16:00  
三沢市公会堂および  
三沢基地正面ゲート周辺

三沢アメリカンデーが開催されます。アメリカ行きバス、ハーレーのパレードなど、三沢がアメリカになる1日。

☎ 三沢国際クラブ ☎0176-51-1600  
☎～☎【祝除く】13:00～20:00

東 北 町  
かみきた夏まつり  
7月6日(土)～7日(日)  
上北町駅前イベント広場・  
駅前商店街

1日目 19:00～21:00  
・ドリンクラリー(予定)  
2日目 10:00～16:00  
・縁日、露店 ・ビンゴ大会 他(予定)

☎ 上北町商工会 ☎0176-56-2335

六ヶ所村  
六ヶ所村健康フェスタ  
7月7日(日)  
六ヶ所村文化交流プラザスワニー

健康フェスタでは、健康コンテストや健康測定コーナー、健康パネル展示など健康情報が満載です。また料理研究家の浜内千波さんによるライブキッチンや野菜の詰め放題、ふわふわ遊具などこどもから大人までが楽しむことができます。

☎ 六ヶ所村保健相談センター  
☎0175-72-2794

六ヶ所村  
オーケストラで歌う  
青春ポップスコンサート  
7月13日(土)  
六ヶ所村文化交流プラザスワニー

太田裕美、庄野真代、渡辺真知子の3人のポップシンガーとN響団友オーケストラ16人による夢のポップスコンサート。

■全席指定(前売2,000円、当日2,500円)

☎ 六ヶ所村文化交流プラザ・スワニー  
☎0175-72-3400

六ヶ所村  
仮面ライダー  
スーパーライブ2019  
7月28日(日)  
六ヶ所村文化交流プラザスワニー

歴代ライダーの終結!音と光のライブスペクトルをお楽しみください。■午前の部 10時30分～  
■午後の部 13時30分～■全席指定(前売2,000円、当日2,500円)

☎ 六ヶ所村文化交流プラザ・スワニー  
☎0175-72-3400

▼5月4日

火災防災PR活動



六戸町消防団第4分団(小平・柳町・鶴喰)の屯所付近にて、地域の子供たちが集合し、消防団員や地域の方の協力のもと、火災予防の標語を入れた看板を作成しました。完成した看板は、第4分団屯所付近に掲示し、火災予防PRに活用されています。

またこの作業は、来年も実施し、毎年違った看板で予防をPRする予定です。

▼5月8日

青少年あいさつ運動

5月7日から10日までの4日間、町内小・中学校で登校時間にあいさつ・声掛け推進キャンペーンが実施されました。青森県青少年健全育成推進員他5名が校舎の前に立ち、登校してくる児童、生徒をあたたく迎えました。



六戸中学校



大曲小学校

▼5月10日

遺族ら恒久平和誓う



町文化ホールで戦没者追悼式が行われ、遺族や関係者ら約65人が戦没者194人の冥福を祈りました。

全員で黙とうをささげた後、吉田豊町長は「悲惨な歴史を繰り返さぬよう、未来を生きる子どもたちに戦禍の記憶を伝えていく」と式辞を述べました。

▼5月11日

春の交通安全



熊野神社で交通事故ゼロを祈り、交通安全祈願祭が行われました。

交通指導隊や交通安全父母の会など関係団体ら15人が出席し、無事故を祈願しました。

その後、街頭で反射材や啓発チラシを配り、通行する車両に交通ルールの遵守について呼び掛けました。

▼5月22日

第Ⅱ期ハローイングリッシュクラブ再開



町文化ホールで、ハローイングリッシュクラブが再開しました。ニュージーランド出身のポーケレさんが先生となり生徒13名と一緒に英語でゲームをしたり楽しい時間を過ごしました。

▼5月23日

夢生学習塾開校式



町文化ホールで23日、令和元年度第1回夢生学習塾開校式が行われました。約40名が参加し今年度の学習計画についてグループに分かれ意見を話し合いました。

# 6月の行事・健康カレンダー

日	月	火	水	木	金	土
						<b>1</b> ▶運動会 (六戸小学校)
<b>2</b> ▶HIVに関する相談 (上十三保健所)	<b>3</b>	<b>4</b> ▶HIVに関する相談、 B型及びC型肝炎検査 (上十三保健所) ▶心配ごと相談所、 人権合同相談 (六戸町老人福祉セン ター)	<b>5</b>	<b>6</b>	<b>7</b>	<b>8</b> ▶メイプルジュニア クラブ教室開講式 (文化ホール)
<b>9</b>	<b>10</b> ▶婦人科検診 (就業改善センター)	<b>11</b> ▶婦人科検診 (就業改善センター)	<b>12</b> ▶婦人科検診 (就業改善センター) ▶修学旅行 (六戸小学校、開知小 学校、～14日)	<b>13</b>	<b>14</b> ▶5歳児健診 (就業改善センター)	<b>15</b> ▶丘みどりスペシャ ルコンサート&コー ジー富田ものまね ライブ(文化ホール) ▶中体連夏季大会 (六戸中学校、七百中 学校、～17日)
<b>16</b>	<b>17</b>	<b>18</b> ▶心配ごと相談所、 行政合同相談 (六戸町老人福祉セン ター)	<b>19</b> ▶精神保健福祉相談 (上十三保健所) ▶修学旅行 (大曲小学校、～21日)	<b>20</b>	<b>21</b> ▶4・12か月児健診 (就業改善センター)	<b>22</b> ▶メイプルジュニア クラブ教室 (十和田国際CC)
<b>23</b>	<b>24</b>	<b>25</b> ▶HIVに関する相談、 B型及びC型肝炎検査 (上十三保健所)	<b>26</b> ▶療育相談 (上十三保健所) ▶参観日 (六戸小学校)	<b>27</b> ▶期末テスト (六戸中学校)	<b>28</b> ▶参観日 (開知小学校、大曲小 学校) ▶期末テスト (七百中学校)	<b>29</b> ▶メイプルジュニア クラブ教室 (十和田国際CC)
<b>30</b>	<b>7/1</b>	<b>2</b> 	<b>3</b>	<b>4</b>	<b>5</b> 	<b>6</b>

[クラシックカーミーティング]

**6月** 主な施設の  
休館日  
文化ホール 24日(月)

図書館 3日(月) 10日(月) 16日(日)  
17日(月) 24日(月)

小松ヶ丘出張所 毎週 4日(火) 6日(水) 11日(火) 13日(水)  
開所日(6月) (火)・(水) 18日(火) 20日(水) 25日(火) 27日(水)



元気に力いっぱいフルスイング。ホールインワンも出ました!!



〈みのりスタンプ杯〉  
グラウンド・  
ゴルフ大会



天候にも恵まれ、名車達が太陽の光を浴びさらに輝きを増し、来場者の足を止めました。

クラシックカー  
ミーティング

# 春のまつり



4月18日、熊野神社で行われた山開き（安全祈願祭）を皮切りに5月2日から「ろくのへ春まつり」がスタートしました。期間中は館野公園でグラウンド・ゴルフ大会から始まり、クラシックカーミーティング、バーベキューコーナー、館野SAKURAウォークラリーや魚のつかみ取りなどイベントが行われ、5月5日の最終日までに約9,000人が訪れました。桜のじゆうたんの中、来園者はキャンプをしたり散歩や釣り、バーベキューをして「お花見」を楽しんでいました。

魚の  
つかみ取り



今年も大人気だった魚のつかみ取り、館野公園に特設された水槽に放たれた生きたニジマスをとくさんの子ども達が驚掴み。取ったニジマスをもその場で焼いて食べました。



自分で作った竹馬にのり  
ナイスな笑顔!

竹馬  
製作体験

バーベキュー  
コーナー



人気のセットは11時過ぎには完売、シャモロックと県産牛、野菜のバランスにビールが合いました。



テントを張り、館野公園のゆっくりとした時間をコーヒーを飲みながら楽しみました。

館野  
SAKURA  
ウォークラリー



子どもたちは元気いっぱいの様子で各チェックポイントでもらえる地産スイーツを楽しみました。

