

広報 Rokumotoke 

らくらく

2019
No.649

8

大戸町の暑い夏、大人はビールで「く〜」、
子どもはかき氷で「く〜」

サマーフェスティバル2019 (関連記事は26ページ)

| | |
|----------------------------|----------------------|
| かえでのまちのできごと・・・2～4 | 8月のカレシダー・・・・・・・・・・25 |
| 町からのお知らせ・・・4～20,22 | 道の駅夏祭り |
| 消防署だより / 警察署だより・・・21 | ろくのへサマーフェスティバル2019 |
| Information・・・・・・・・・・23～24 | ・・・・・・・・・・26 |

7/1

小学校芸術鑑賞教室

～約束を守る大切さ学ぶ～

町内の小学校3校の児童571人が、町文化ホールで漫画家 手塚治虫の作品「雨ふり小僧」の演劇(劇団 民話芸術座)を鑑賞しました。児童らは役者の演技に見入っていました。

公演は主催は六戸町で、県人権啓発活動ネットワーク協議会の事業を活用しました。



7/8

中学校芸術鑑賞教室

～そろりそろりを本家が指導～

町内の中学校2校の児童と保護者ら約280人が、町文化ホールで和泉流二十世宗家・和泉元彌さんを招き、約600年前の笑い話を由来とする狂言の面白さと奥深さに触れました。

生徒らは、和泉元彌さんに直接姿勢などの指導を受け狂言を肌で感じました。



～ Last interview ～

‘Thank you to the people of Rokunohe’ -六戸のみなさん、ありがとう-

7月末で外国語指導助手のニコルさんが任期を終え、退任することになりました。

1. 六戸町を訪れた時の印象は？
日本に来る前に、六戸町どころか、青森県さえ聞いたことがありませんでした。だから、最初は田舎の町で外国人がくらしにくいのか、すごく心配していました。けれども、実際に住んでみると、町の人が優しく、すぐに仲良くなれました。だから、私は安心して生活することができました。大都会に比べて、田舎のほうがどんどんすきになりました。

2. 初めての土地で困った事は？
私の出身のペースでは雪が降らないので、青森でいっぱい雪が降って、寒くて困りました。特に初めて凍った道で運転するのはとても怖かったです。

3. 六戸で過ごした1年間の思い出は？
六戸で過ごした時間のなかで、たくさん良い思い出ができました。たとえば、毎週水曜日の英会話クラブで、町の人といっしょに勉強したり、楽しいゲームをしたり、すごく楽しかったです。学校では、子供たちに英語を教えるのがうれしかったです。そのほかにも、学校の卒業式はとても感動的なイベントでした。

4. 帰国してからはどうする？
オーストラリアに戻って大学院に行って、教育の勉強をするつもりです。この経験を生かして、オーストラリアで小学校の先生になれるようにがんばりたいです。

5. 最後に六戸の人たちに一言
この1年間、大変お世話になりました。六戸町の人たちと子供たちと先生たちのおかげで、私はたくさん成長することができました。この国際交流の経験から、もし町の子供たちが海外に行きたい気持ちや英語の勉強に興味をもってもらえたら私はすごくうれしいと思います。

ニコル・サラ・ジェリッシュ
[Nicole Sarah Gerrish]

1996年1月生まれ(22歳)
オーストラリア 西オーストラリア州

インタビューの回答はニコルさん自身が日本語で回答したものです。

6/25

宝くじ桜50本植樹

～公益社団法人 日本さくらの会からの寄贈を受けて～

六戸小メイプル緑の少年団と六戸町緑化推進委員会が、町総合運動公園に寒緋桜の苗木50本を植えました。

誓いの言葉では、代表して畠山玲音さんと西綾花さんが「わたしたちは、自然に親しみ郷土の自然を守ります」などと元気よく宣言しました。

続いて、吉本陽葵さんと赤石琴音さんが吉田町長らと一緒に1本目の記念植樹を行いました。

その後、参加者全員で陸上競技場の周りに用意された50カ所の穴へ次々と苗木を植えました。



7/1

社会を明るくする運動

～大巨メッセージ伝達～

上十三地区保護司会会長、六戸町保護司、更生保護女性会の方が吉田町長のもとを訪れ、第69回社会を明るくする運動として上十三地区保護司会長、六戸町更生保護女性会より内閣総理大臣および県知事メッセージの伝達が行われました。



6/7

評価が認められ表彰

～青少年育成県民会議が表彰～

青少年育成青森県民会議は青少年の健全育成に貢献したとして、個人では六戸町青少年健全育成町民会議の役員として母良田 昭さんが選ばれ表彰されました。母良田さんは、役員として24年務められました



7/17

笑顔で健闘を誓う

～全日本小学校女子ソフトボール大会出場～

六戸キティーズが吉田町長のもとを訪れ、第33回全日本小学校女子ソフトボール大会(7月27～30日、能代市)での健闘を誓いました。



7/11

握手で健闘を誓う

～全日本卓球選手権大会出場～

六戸小学校5年生 長嶺伶音さんが吉田町長のもとを訪れ、全農杯2019年全国卓球選手権大会(7月26～28日、神戸市)での健闘を誓いました。



6/30

地域防災の決意新たに

～三沢地区消防団連合観閲式～

三沢市国際交流教育センターで三沢市地区消防団連合観閲式が行われ、六戸町、おいらせ町、三沢市の消防団員約230人が地域防災の決意を新たにしました。(六戸町からは団員約30人が参加)

当日は雨のため、分列行進や消防ポンプ操作法の模範演技、玉落とし競技は行われず、式典のみの開催となりました。式典では、地域防災の担い手として永年にわたり貢献してきた団員らの表彰式が行われました。



[平成30年度表彰(上十三地区消防協会長表彰は令和元年度)]

| | |
|-----------------------|---|
| 消防庁長官表彰(永年勤続功労章) | 分団長：赤坂 春男 |
| 青森県知事表彰(永年勤続功労章) | 分団長：附田 大昌 分団長：古里 光彦 分団長：長根 司 部長：山崎 義美 部長：沼沢 勇一 部長：名久井 開 部長：小倉 富雄 班長：山端 進一 団員：名久井 昭仁 |
| 青森県消防協会長表彰(優良消防団(分団)) | 六戸町消防団 第4分団 |
| 青森県消防協会長表彰(功労章) | 部長：吉田 誠一 |
| 青森県消防協会長表彰(勤功章) | 副団長：藤村 真 分団長：沼田 智 分団長：高橋 隆悦 分団長：松嶋 清吾 分団長：古里 光彦 分団長：長根 司 分団長：吉本 廣光 |
| 青森県消防協会長表彰(勤続章) 25年 | 分団長：附田 大昌 分団長：古里 光彦 分団長：長根 司 部長：山崎 義美 部長：沼沢 勇一 部長：名久井 開 部長：小倉 富雄 班長：山端 進一 団員：名久井 昭仁 |
| 青森県消防協会長表彰(勤続章) 20年 | 副団長：藤村 真 団員：吉田 卓哉 |
| 青森県消防協会長表彰(勤続章) 15年 | 分団長：坂岡 正晴 班長：下田 大伸 団員：富田 浩二 団員：長嶺 正敏 団員：苫米地 勝一 団員：沼田 泰昭 団員：吉田 正幸 団員：金澤 健一 |
| 青森県消防協会長表彰(勤続章) 10年 | 部長：金淵 健一 団員：附田 雄 団員：千葉 博人 団員：奥山 大輔 団員：保土沢 一美 団員：田中 啓佑 |
| 日本消防協会長表彰(精績章) | 分団長：吉田 昇 |
| 日本消防協会長表彰(勤続章) | 部長：吉田 誠一 |
| 上十三地区消防協会長表彰(地区功労章) | 部長：金淵 健一 班長：苫米地 純一 団員：松嶋 大 団員：附田 雄 団員：千葉 博人 団員：奥山 大輔 団員：保土沢 一美 団員：田中 啓佑 団員：成田 浩一 |

たての台団地内町有財産を売却します

<一般競争入札>

■入札参加申込期間および場所

申込期間 7月1日(日)～9月13日(金) 午前8時15分～午後5時

受付場所 六戸町役場2階 企画財政課

※入札の詳しい内容および必要書類については企画財政課にお越しいただくか、ホームページをご覧ください。

■入札期間 令和元年9月17日(火)～9月19日(木)

■入札場所 六戸町役場2階 企画財政課

■開札日 令和元年9月20日(金) 午後1時～

■場所 六戸町役場2階 小会議室

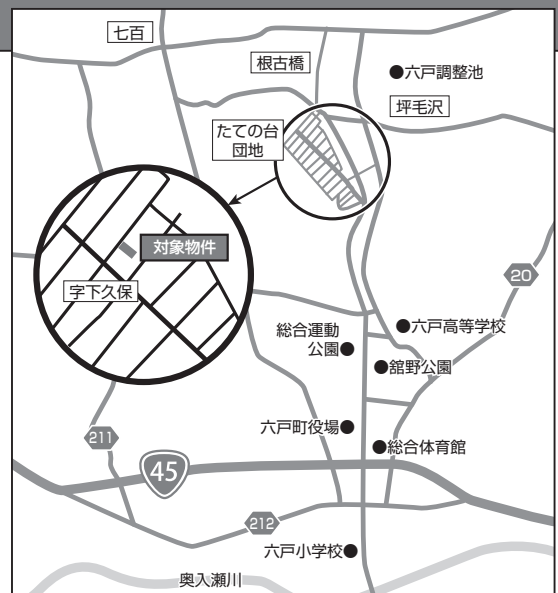
■参加資格

次のいずれかに該当する方を除き、個人、法人を問わず参加することができます。

- 当該入札に係る契約を締結する能力を有しない者
- 破産者で復権を得ていない者
- 暴力団員など

■物件情報

| | | | |
|-------|----------------------------------|----|-------------|
| 所在地 | 六戸町大字犬落瀬字下久保1番地126 | 面積 | 377㎡(約114坪) |
| 最低売却額 | 920,000円(1坪あたり約8,053円) | 地目 | 原野 |
| 特約条件 | 所有権移転の日から3年以内に住宅建築を完成することを条件とする。 | | |



☎ 企画財政課 ☎55-4583 kikakuzaisei@town.rokunohe.aomori.jp

個人事業税の納付を忘れずに

個人事業税は、物品販売業、請負業、不動産貸付業、医業、理容業などの事業を営む個人の方に、前年中の事業の所得をもとに課税される県の税金です。

8月初めに送付される納税通知書により、原則として8月と11月の2期に分けて(税額が1万円以下の場合は8月に全額を)納めていただきます。

今年度の第1期分の納期限は9月2日㊤、第2期分の納期限は12月2日㊤です。各期限までに、お近くの金融機関、コンビニエンスストアまたはMMK(※)設置店などで納めてください。

なお、金額が30万円を超える納税通知書は、そのままではコンビニエンスストアでお取扱いできません。コンビニエンスストアでの納付を希望される方には、金額を分割した納付書を発行しますので、地域県民局県税部へお申し出ください。

※MMKとは、株式会社しんきん情報サービスが設置する公共料金収納端末のことです。

☎ 上北地域県民局県税部 課税課 ☎0176-22-8111 (内線210)

法律相談

- 内容 インターネットトラブルや債務問題、悪質商法被害など、あなたのお悩みに弁護士が対応します。(相談無料・要予約)
- 日時 8月22日㊤ 午後1時30分～
- 場所 六戸町就業改善センター
[次回開催日程 9月19日㊤]
- 予約先 役場産業課

☎ 産業課 ☎55-4495

不動産相談会を開催します

宅建協会十和田支部主催の不動産相談会を開催します。不動産に関する相談、苦情などに専門家が対応いたします。是非ご利用ください。

- 内容 不動産の宅地建物取引(売買、賃貸借)などに関する相談、苦情などについて、専門家が対応いたします。相談は無料ですが、事前予約が必要です。
- 日時 8月20日㊤ 午後1時30分～
- 場所 六戸町就業改善センター
- 予約 役場産業課(予約受付:8月15日㊤まで)

☎・☎ 産業課 ☎55-4495

「解決の糸口を見つけに行こう!」相談会

自治体と連携して生活再建相談事業を行っている消費者信用生活協同組合による無料相談会です。専門スタッフや弁護士、保健師などがお金や暮らしに関する悩みなどについて、丁寧に聴き取りし、一緒に解決の糸口を見つけます。

- 実施日時 9月28日㊤
午前10時～午後4時
- 場所 信用生協八戸事務所
(八戸市大字八日町36第一ビルディング4階)
- 対象の相談
 - ①お金の問題(多重債務問題など)、②遺産相続
 - ③不動産売買、④税金など公共料金の滞納
 - ⑤DV・離婚問題、⑥こころの悩み
 - ⑦その他暮らしに関する悩み事

- 予 約
相談は無料。ただし事前の予約が必要です。
信用生協八戸事務所 ☎0120-102-084
FAX0178-20-8583

☎ 消費者信用生活協同組合八戸事務所
☎0120-102-084
六戸町役場産業課 ☎0176-55-4495

出火することも! 電気コードの取扱いに注意

リビングで使用していた延長コードがソファの下敷きとなっていたため、半断線となり発熱して出火した。(当事者:90歳代 女性)

ひとこと助言

- ☆電気製品の電気コードが傷ついた状態で使用を続けると、異常発熱や発火の原因となるおそれがあります。ふだんの何気ない使い方が思わぬ火災につながる可能性がありますので、注意しましょう。
- ☆電気コードが家具等の下敷きになっていないか、折れ曲がったり挟まったりして傷ついていないかを確認しましょう。
- ☆コードの部分をつまみ引っ張ると内部で断線するおそれがあります。差し込みプラグをコンセントから抜くときは、コードではなくプラグ本体を持って抜きましょう。
- ☆電気コードを束ねたり、ねじれたりしたままの状態で使用しないようにしましょう。

☎ 十和田市消費生活センター
☎0176-51-6757
六戸町役場産業課 ☎0176-55-4495

農地の集積・集約にご協力を!!

○農地中間管理事業とは、県指定の農地中間管理機構が農地を借り入れ、規模拡大を目指す担い手に貸し付ける事業です。貸付希望の農地について、機構が貸受希望者(受け手)を探してマッチングします。

※集積にご協力いただいた貸付希望者(出し手)の方で、ある一定の条件を満たせば、固定資産税の軽減の措置や協力の対象となる可能性があります。

岡青森県農地中間管理機構 ☎017-773-3131 (公益社団法人あおもり農林業支援センター)
 農地中間管理事業PR動画 <http://www.maff.go.jp/j/keiei/koukai/kikou/prodoug.html>
 六戸町産業課 ☎0176-55-4495



引退するので農地を貸したい と思ったら…

1

年をとって農業が辛くなったなあ…



そうですね
都会で働いている
息子も戻って
くれそうもないし…



2

いつまで作業が
つづけられるか
不安じゃのう…

このままだと
荒れ地になるし、
誰か農地を
借りてくれる人に
任せたほうが
いいかも
しれませんね…



3

市町村に 相談してみよう!

六戸町役場



そうですね。何か教えて
くれるかもしれません。



4

そういうことなら

「農地中間管理機構」

に農地を貸してください。
お借りした農地は機構が
担い手に転貸します。

六戸町役場
産業課

農地は、日本の財産です

農地を有効に活用するために

農地中間管理機構を利用しましょう



まとまった農地で効率よく営農したいと思ったら…

1

あー、疲れた!
また次の田んぼに
移動しないと!

担い手A

どうしたんだい?

担い手B

2

借りた農地があちこち分散してい
て作業も移動も大変だよ!

僕もだよ。
農地を借りることができても
希望どおりの場所というわけ
にはいかないからね…

ズツキ!!!

3

市町村に 相談してみよう!

六戸町役場

何か良い解決策を
教えてくれるかも
しれないね!

4

まとまった農地で効率よく
作業をしたいのですが…

そういうことなら お二人とも
「農地中間管理機構」
に農地を貸してください。

まとまりある形で利
用できるよう配慮し
て貸し付けます。

六戸町役場
産業課

農業用使用済みポリ・ビニールを回収します

六戸町農業用プラスチック適正処理推進協議会では、農業用使用済みポリ・ビニールを回収します。

- 回収日 8月5日(月)・6日(火)、10月15日(火)・16日(水)
- 回収時間 8:00~15:00
- 回収場所 おいらせ農協六戸支店七百低温倉庫敷地内
- 処理料金 廃プラ専用ポリ袋 500円/1枚(処理費、運搬費含む)
【専用ポリ袋販売先: JAおいらせ七百出張所・中央購買倉庫】



※事前に、廃プラ専用ポリ袋を購入のうえ、専用ポリ袋に入れて搬入してください。
以前に購入済の回収用ポリ袋がある方は、在庫分のポリ袋を使い終わってから、新規購入するようご協力をお願いします。

■分別方法 ポリと塩ビ類は下記のように必ず分別してください。

| 農業用ポリエチレン | | ビニール(ハウス)(持参の方は申し出てください) | |
|-------------|---------------------------|-------------------------------------|--------------------------------|
| ポリ | 専用ポリ袋にバラ詰めして良い。 | ハドメの紐やバントなどははずしてください。 | |
| 肥料袋 | 専用ポリ袋にバラ詰めして良い。 | その他(塩化ビニール) (廃専用ポリ袋に入れないで搬入するもの) | |
| ブルーシート | 専用ポリ袋にバラ詰めして良い。 | 苗箱 | 10~20箱ごとに結わえる。 |
| パスライト | 専用ポリ袋にバラ詰めして良い。 | 水タンク | 50cm四方に切って結わえる。 |
| 遮光幕 | 専用ポリ袋にバラ詰めして良い。 | ニットポール(支柱) | 60cm以内の長さに切断して結わえる。※その場で測定します。 |
| 農薬空缶(プラボトル) | 洗ってキャップを外し専用ポリ袋にバラ詰めして良い。 | | |

※上記以外の物を持参の方は係員にお尋ねください。
※廃プラはできるだけ乾燥することで、容易に詰め込みすることができます。
※専用袋は、20kg用と表示されていますが、キロ数にかかわらず袋に入る分の容量を詰めて、必ず口を結わえて搬入してください。(荷受場所では測定しません)

搬入方法

- 回収場所では、ごみ収集車(遠藤商店)がいますので、そこに各自で車を横付けして自分で入れてください。(遠藤商店の社員も手伝います)
- その後、受付で廃プラ処理委任契約書に、氏名・住所・認印の手続きをします。→従来どおり。

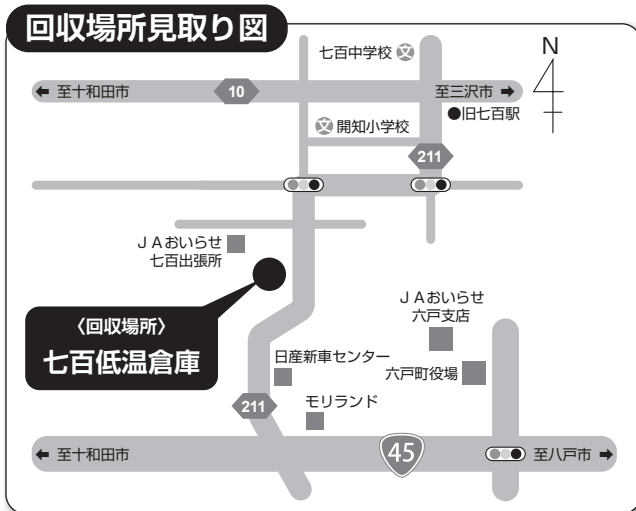
必ず持参するもの

- 印鑑(認印でよい)
※農協と委託契約を締結する必要がありますので、印鑑を必ず持ってきてください。

注意事項

- 発泡スチロール、ゴザなどは回収対象外ですので、持ち込まないでください。
- 雨に濡れたビニールなどは、専用ポリ袋に入りにくくなり本人が負担する処理料金も余計にかかりますので、できるだけ乾かして土なども落とし軽くしてから詰め込んでください。

※分別方法や注意事項が守られていない場合は受け取りできません。



不法投棄は犯罪です! 廃棄物処理法により、廃棄物の「不法投棄」は禁止されています。不法投棄をした場合、5年以下の懲役または、1,000万円(法人は3億円)以下の罰金に処されるなど厳しい罰則が設けられています。

☎ おいらせ農協六戸支店指導課 ☎55-3101(代)・産業課 ☎55-4495

五穀豊穰

八月二十九日(木) 十八時から
前夜祭 祭囃子競演会・山車展示

八月三十日(金) 十七時から(夜間運行)
お通り 神社神輿渡御・山車運行・仮装行列

八月三十一日(土)
流し踊り 十三時から 新六戸音頭・各団体自由曲

お祭り広場 十八時から ロープ相撲大会・ばげおどり

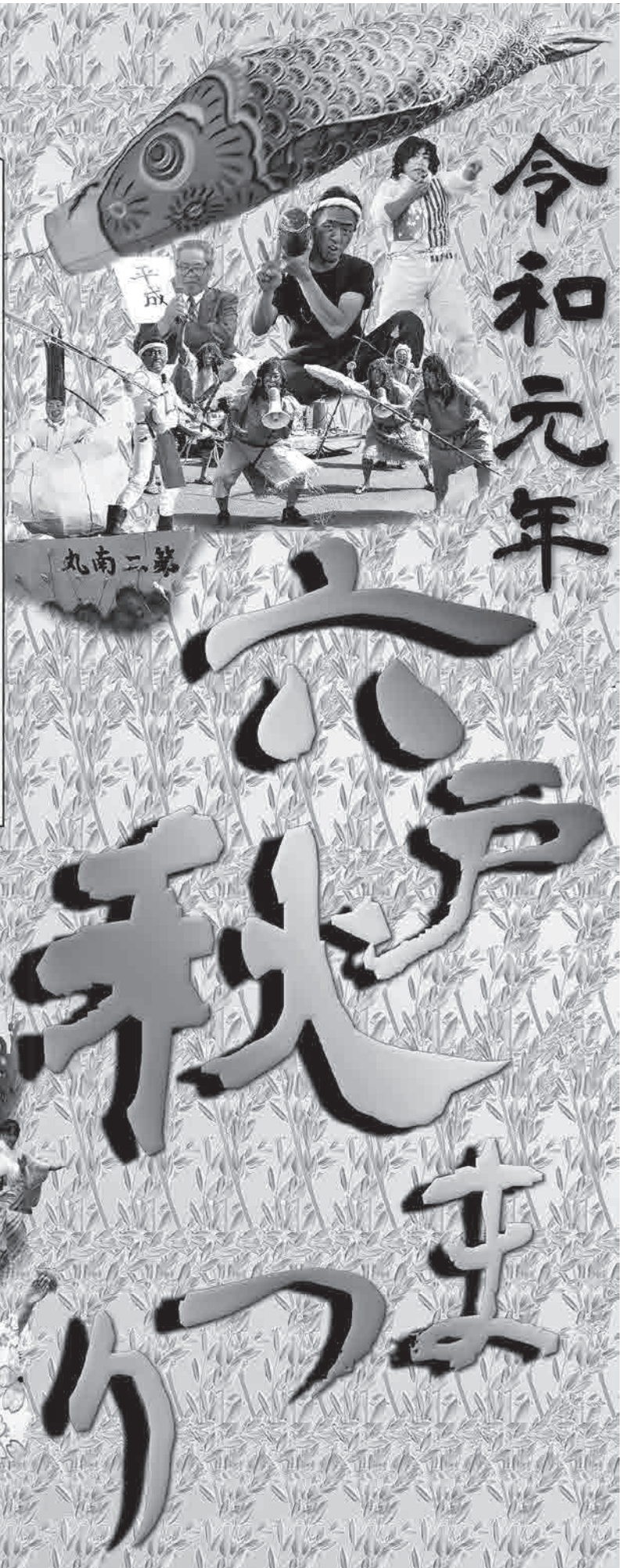
九月一日(日) 十二時四十五分から
お還り 神社神輿還御・郷土芸能・山車運行・仮装行列

公益財団法人むつ小川原産業活性化センター助成事業
 主催・お問い合わせ 六戸町観光協会(役場産業課内)
 電話 0176(55)3111

QRコード



雨天の場合は運行内容等を変更する場合があります。詳しくは六戸町観光協会までお問い合わせください。



国民年金からのお知らせ

【マイナンバーを用いた手続きについて】

市区町村および年金事務所の窓口では、国民年金の加入手続きや国民年金保険料の免除の申請、老齢基礎年金の請求の手続きにマイナンバーを使用できます。

マイナンバーで手続きを行う時は、マイナンバーカードなどのマイナンバーが確認できる書類、本人の身元が確認できる書類を町民課国民年金担当窓口または八戸年金事務所の窓口に掲示する必要がありますので、確認ができる書類を窓口を持参してください。

※マイナンバーの記載が困難な場合は、引き続き基礎年金番号を使用して各種手続きを行うこともできます。

※国民年金保険料口座振替納付(変更)申出書など、一部マイナンバーを使用できない手続きもあります。

マイナンバーで手続を行う際は、以下の書類を持参してください。

◎本人が年金相談・届出などを行う場合

本人のマイナンバー、身元が確認できるマイナンバーカードを持参してください。

※マイナンバーカードをお持ちでない方は、①のマイナンバーが確認できる書類、②の身元が確認できる書類、の両方を持参してください。

- ①通知カード、個人番号が記載された住民票の写し
- ②運転免許証、旅券(パスポート)、在留カードなど

◎代理人の方が年金相談・届出などを行う場合

本人のマイナンバーが確認できるマイナンバーカードの写し(コピー)、代理権が確認できる委任状など、代理人の方の身元が確認できる書類、の3種類を持参してください。

※マイナンバーカードが確認できる書類、身元が確認できる書類は、ご本人が手続きを行う場合の書類と同じです(上記①および②をご確認ください)。

※その他の確認書類の詳細は、町民課国民年金担当窓口または八戸年金事務所にお問い合わせください。

【年金受給権者の氏名変更届の届出は原則不要です】

日本年金機構が住民基本台帳ネットワークの情報を基に年金受給権者の方の氏名変更を行うことにより、氏名変更届の届出が原則不要となりました。

年金受給権者の方が氏名を変更した時は、日本年金機構から、変更後の氏名の年金証書の交換や年金振込先金融機関の口座名義の変更手続きをご案内する「氏名変更のお知らせ」が送付されますので、必要な手続きを行ってください。

※日本年金機構でマイナンバーが未収録となっている方や、海外居住等でマイナンバーが指定されていない方は、引き続き氏名変更届の届出が必要です。

※日本年金機構のマイナンバーの収録状況は、「ねんきんネット」から確認することができます。

お問い合わせ先 町民課 ☎55-3431(内線122) / 八戸年金事務所 ☎0178-43-7368

詳しくは日本年金機構ホームページをご覧ください。 <https://www.nenkin.go.jp/>

★令和元年8月分の国民年金保険料の納付期限は令和元年9月30日です。

宝くじ公式サイトで
宝くじを購入できる
ようになりました!

宝くじ公式サイトはコチラから



お得な特典、便利なサービスいろいろ! 宝くじ公式サイト会員登録ステップ

STEP1

「宝くじ公式サイト」を検索!
メールアドレスの登録
(仮登録)

「宝くじ公式サイト」を検索して、
宝くじ公式サイトの新規会員登録ページで
メールアドレスを
登録(仮登録)します。

STEP2 会員情報の入力(会員登録)

- ① 入力いただいたメールアドレス宛に、
メールが届きます。
- ② メールに記載されている
会員登録用のURLをクリックします。
- ③ 画面に従って、氏名や生年月日等の情報を
入力いただくと新規会員登録が完了します。

宝くじ売り場でポイントをためる/つかうための手続きは以上で完了

宝くじ公式サイトでのネット購入をご利用の方は、
引き続き次のSTEP3の手続きをお願いします。

STEP3 決済情報の入力

ネット購入をご利用される方は、
宝くじを購入するための
「クレジットカード情報」および
当せん金のお受け取りに利用する
「口座情報」をご登録ください。

以上で、カンタン・便利な宝くじの
「ネット購入」がご利用
いただけるようになります!

本件に関する
お問い合わせ先

宝くじコールセンター TEL 0570-01-1192 (ナビダイヤル 有料) TEL 011-330-0777 (有料)
受付時間 10:30~18:30 (土・日・祝日、年末年始を除く) ※電話番号を十分ご確認ください。おかけ間違いのないようお願いいたします。

後期高齢者医療被保険者のみなさまへ

☎ 町民課 ☎55-4612

1 振込口座の変更届出について

高額療養費などの給付申請の際に届出した振込口座を変更(解約など)した場合は、必ず町民課へ届出してください。※届出がない場合、振り込みができなくなりますので、お早めに届出をお願いします。

2 交通事故などにあつたとき

交通事故や暴力など、第三者(自分以外の人)の行為によって負傷され、被保険者証を使って治療を受けたときは、町民課へ届出してください。また、自損事故や、業務中の事故で労災が適用されない場合も届出が必要です。詳細については、町民課または青森県後期高齢者医療広域連合(電話017-721-3821)までお問い合わせください。

3 パンフレット「いきいき健康づくりのために」の活用について

青森県後期高齢者医療広域連合では、被保険者のみなさんの日頃の健康管理に活用していただくため、パンフレット「いきいき健康づくりのために」を作成し、被保険者証に同封しましたので、ぜひお役立てください。

人権擁護委員

☎ 六戸町社会福祉協議会 ☎55-2943

人権擁護委員が、法務大臣より委嘱(令和元年7月1日付)されました。

人権擁護委員とは、法務大臣の委嘱を受けて、地域の皆さんから人権相談を受け、問題解決のお手伝いをしたり、人権について関心を持ってもらえるような啓発活動をしている民間人です。現在、町では5名の人権擁護委員が、啓発活動や人権相談などを実施しています。

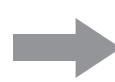
- 再任人権擁護委員 竹島 敏男 氏(折茂)
- 場 所 六戸町老人福祉センター
- 主 な 内 容 差別・いじめ・虐待など、結婚・離婚などの家事問題、隣近所のもめごと

燃えるごみ用指定袋に「特小」サイズの規格を追加します

従来の指定袋サイズよりも小さな袋でごみ出しができるように燃えるごみ用に容量15リットルの「特小」を追加することとしました。店頭販売は9月頃となりますが購入後、すぐにお使いいただけます。

燃えるごみ指定
2種類 ⇒ 3種類

| | |
|----------|-----|
| 燃えるごみ(大) | 45ℓ |
| 燃えるごみ(小) | 30ℓ |



| | |
|-----------|-----|
| 燃えるごみ(大) | 45ℓ |
| 燃えるごみ(小) | 30ℓ |
| 燃えるごみ(特小) | 15ℓ |

【燃えるごみ特小サイズの規格】

| 燃えるごみ(特小) | 容量 | 大きさ | 色 |
|-----------|-----|----------------|--------|
| | 15ℓ | 長さ55cm × 幅45cm | 大・小と同色 |

☎ 十和田地域広域事務組合事務局業務課 ☎0176-28-2654



献血のお知らせ ご協力お待ちしております。

| 実施日 | 実施時間 | 受付場所 |
|-------------|---|-------------|
| 令和元年9月4日(水) | 13:30~14:30 | 青森県産業技術センター |
| | 15:30~16:30 | 六戸町役場 |
| 持ちもの | 献血カードまたは本人確認書類(運転免許証、保険証等)、お薬手帳、 るくのへ元気アップポイントカード(お持ちの方)*献血は100ポイントです。 | |
| お 願 い | ・献血当日は朝食や昼食をなるべく摂るようにしましょう。 ・服薬されていてもお薬の種類によっては献血受付可能ですので、当日血液センター職員までご相談ください。 | |

☎ 青森県赤十字血液センター ☎017-741-1512/福祉課 ☎55-4493(内線134)

『青森県健康経営認定制度』のお知らせ

県では、従業員の健康管理を経営的視点から考え、戦略的に実践する「健康経営®」に取り組む県内事業所を「青森県健康経営事業所」として認定する「青森県健康経営認定制度」を実施しています。令和元年5月24日現在、173の事業所が認定されています。

認定要件を満たし、認定を受けた事業所は「入札参加資格申請時の加点」、「求人票での健康経営事業所である旨の表示」、「県内金融機関による低融資」などのメリットがあります。

また、認定の必須要件として定めている「健康づくり担当者養成研修」を下記の日程で実施します。ぜひ受講ください。

この機会に事業所の健康づくりについて考えてみませんか。

※「健康経営®」は、NPO法人健康経営研究会の登録商標です。

【健康づくり担当者養成研修】

| 開催日 | 受講申込期日 | 開催時間 | 開催場所 | |
|-----------|-----------|----------------------|-------|----------------------|
| 8月27日(火) | 8月8日(水) | 9時40分 ～ 16時30分 | 弘前市 | 健康未来イノベーションセンター |
| 9月13日(金) | 8月30日(金) | | 五所川原市 | 五所川原市中央公民館 |
| 9月27日(金) | 9月13日(金) | | 八戸市 | 八戸市福祉公民館 |
| 10月30日(火) | 10月16日(火) | | むつ市 | 下北文化会館 |
| 11月13日(火) | 10月30日(火) | | 十和田市 | 十和田市民文化センター・生涯学習センター |
| 12月18日(火) | 12月4日(火) | | 青森市 | リンクステーションホール青森 |

※参加料3,000円(昼食時には、健康弁当を試食していただきます)

※研修についてのお問合せは、青森県医師会 健やか力推進センター ☎017-763-5590まで
(健やか力推進センターHP <http://www.aomori.med.or.jp/common/sukoyaka.html>)

●認定要件などの詳細については、県がん・生活習慣病対策課017-734-9212にお問い合わせいただくか、県HP [青森県健康経営認定制度](#) を検索してください。

ぶらっとなんでも相談会@まちなか健康相談

無料・予約不要

弁護士、保健師、精神保健福祉士がチームとなって、借金の相談だけでなく、日ごろの悩み事をお聞きします。

誰でも気軽にこころやからだのことを相談できます。

【日時】 9月15日(日) 午前10時～正午

【場所】 十和田市市民交流プラザ・タワーレ

- * 金銭・借金 * 法的トラブル
- * 相続 * 家族関係・近隣関係
- * 土地・建物 * 労働問題

★個人情報保護・守秘義務には万全を期しております



☎ 上十三ぶらっと相談研究所On Now ☎080-6057-3792
福祉課 ☎55-4597

まずはワンチェック
ワンアクションで
農作業安全

全国農作業安全確認運動 農林水産省



農作業事故防止運動実施中です!
農家の皆さん十分注意しましょう!

令和元年度 第66回六戸町敬老会

☎ 福祉課 ☎55-4493

- 日 時 9月13日(金) 午前10時～
- 場 所 六戸町総合体育館
- 対象者 令和元年9月30日現在で70歳以上の方
- 内 容 式典 高齢者表彰(内閣総理大臣祝状ほか) / 作文発表(小学生) / 余興(各種アトラクション)ほか
※対象者には往復はがきで案内しますので、返信はがきに敬老会の参加の有無を記入し、締切日(8月下旬の予定)までに福祉課へ郵送して下さるようお願いします。

ハイゼックス講習会の開催について

六戸町赤十字奉仕団では、毎年、町内小学校において「炊出し訓練」を実施しております。団員の指導方法の確認および町民を対象に事前にハイゼックス講習会を開催します。防災に興味のある方、赤十字奉仕団活動に興味のある方はぜひご参加ください。

- 日 時 8月28日(水) 午前10時～午後1時
- 場 所 六戸町就業改善センター 調理室
- 講習内容 ハイゼックス*の利用方法を講師の先生に指導していただきハイゼックスでご飯を炊き、炊出し訓練に備える
- 講 師 日本赤十字青森県支部指導講師 小比類巻武年 先生
- 申 込 先 8月23日(金)までに福祉課 高橋☎55-3111(内線134)までお申込みください。
※ハイゼックスとは、ご飯の炊けるポリ袋のことです。

六戸町空き家バンク事業

空き家・空き地の有効活用を目的に空き家バンク事業を行います。

空き家バンクとは

空き家・空き地を売りたいまたは貸したい所有者の方の物件を六戸町空き家バンクに登録し、ホームページにその情報を公開します。その情報を見て、買いたいまたは借りたいという利用希望者と所有者とを協力事業者(宅地建物取引業者)が橋渡しを行う制度です。

| | | |
|------------------------|---|---|
| 1 物件の 登録 | ① | 物件の登録を希望する方は、空き家バンク登録申請書に必要書類を添えて、役場建設下水道課まで提出してください。 |
| | ② | 空き家の調査を行うため、協力事業者(宅建業者)に情報提供し、協力事業者の現地調査や仲介契約の内容を所有者と協議します。 |
| | ③ | 空き家物件の調査内容を審査し、登録要件を満たしていれば空き家物件の登録となり、ホームページなどにより公開されます。 |
| 2 利用者の 登録 | ① | 空き家バンクの利用を希望する方は、空き家バンク利用登録者登録申請書に必要書類を添えて、役場建設下水道課まで提出してください。 |
| | ② | 利用者登録の要件を満たしていれば登録となりますので、ホームページなどをご覧になり、希望する物件がある場合は、その物件を担当する協力事業者(宅建業者)に直接を連絡してください。 |
| | ③ | 希望する物件を担当する協力事業者(宅建業者)の仲介により、交渉・契約を行ってください。 |
| 3 空き家バンク 利用促進奨励金 | 空き家バンクと一緒に活用できる支援制度を実施しております。空き家バンクを利用し、売買(賃貸借)契約を締結した方で、以下に該当する場合に奨励金を交付します。 ※奨励金の交付は同一の空き家につき1回限りとなります。(空き地は対象外です) | |
| | 空き家を売った(貸した)方 5万円 | |
| | 空き家を買った(借りた)方 5万円(若者定住支援事業補助金の交付を受ける方は除きます) | |

◎空き家バンクの様式などは、町ホームページから取得することができます。

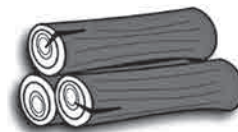
☎ 建設下水道課 ☎039-2392 青森県上北郡六戸町大字犬落瀬字前谷地60
☎0176-55-4610 / FAX0176-55-2884

伐採木、提供します ～町の工事で伐採した樹木を、地域の方々に無償提供～



公共工事などで伐採した樹木は、運搬・費用の経費面で大きな負担となっております。コスト削減と資源の有効活用のため、これらの伐採木を無償で提供します。

応募要項



①提供する伐採木

樹種：主にプラタナスなど

状態：幹を切断済み(直径30～40cm程度、長さ50cm程度)

提供量：軽トラック2台分または2tトラック1台分

②応募資格

伐採木を自家消費される方のみ。同世帯からの応募は1回限りとします。

③申込方法など

申込用紙に必要事項を記入の上、六戸町役場建設下水道課に提出してください。

申込用紙は六戸町役場建設下水道課に用意しているほか、町のホームページに掲載しております。なお、電話による申込受付は行っておりません。

④申込受付期間

8月19日(月)～9月30日(日)の土日祝日を除く午前9時～午後5時まで

※予定数量に達し次第、受付を終了します。

⑤引渡方法

小松ヶ丘五丁目「あかね公園駐車場敷地内」まで来ていただきます。担当者の指示に従って整然と積み込み、運搬を行ってください。また、積込補助は行いません。引渡時期は要相談とします。

⑥注意事項

- ・引渡当日はトラック等への積込に適した服装でお越し下さい。
- ・引渡場所における積込や運搬の際に生じたケガ、事故等については、当方では一切責任を負いません。
- ・積込の際、過積載を行ってはいけません。
- ・やむを得ない事情により伐採木の提供を中止する場合があります。
- ・引き渡し後の伐採木は適切に使用してください。売買行為、不法投棄は禁止します。

☎ 建設下水道課 ☎55-4610

建設下水道課からのお願い ～道路の異状を発見したら～

道路の異状を発見されたときは、役場建設下水道課に通報ください。皆さんの通報が早期復旧につながりますのでご協力をお願いいたします。

通報例

排水路(側溝)の破損①



排水路(側溝)の破損②



舗装の穴ぼこ・段差



道路路肩の崩落



☎ 建設下水道課 ☎55-4610 / FAX55-2884

六戸町浄化槽設置整備費補助金について

☎ 建設下水道課 ☎55-2755

浄化槽を整備される方に対し、予算の範囲内で六戸町浄化槽設置整備費補助金と六戸町浄化槽推進事業補助金の2つの補助金を交付しています。**今年度から、補助金対象となる工事費の範囲が一部拡大となっております。**

■対象地域 公共下水道認可区域、農業集落排水施設処理区域以外の地域

■補助対象者 住宅(店舗などの床面積が総床面積の2分の1未満の併用住宅を含む)に浄化槽を設置する方および浄化槽が新たに設置される住宅を購入する方。

■新たに対象となる工事費の範囲

①単独処理浄化槽から合併処理浄化槽へ転換する場合に限り、宅内配管工事(浄化槽への流入管、ます、浸透枳までの放流管を含む)費用。(限度額は30万円)※転換後の法定検査の受検が要件となります

②既設の単独処理浄化槽の撤去費用(上限9万円)

ただし、補助対象者は、六戸町浄化槽設置整備費補助金の補助金交付対象者で、既設の単独処理浄化槽の撤去をするものであること。

<注意事項>以下の方は補助対象にできません。

- ・浄化槽法に基づく設置届出の審査または建築基準法に基づく確認を受けていない方。
- ・住宅を借りている方で、所有者などからの承諾を得られない方。
- ・町税を滞納している方など

■補助金額

○六戸町浄化槽設置整備費補助金

| 浄化槽の大きさ | 補助限度額 | |
|----------|----------|--|
| 5人槽 | 352,000円 | 宅内配管に係る費用については300,000円 (ただし、単独処理浄化槽からの転換の場合に限る) |
| 6人槽～7人槽 | 441,000円 | |
| 8人槽～10人槽 | 588,000円 | |

○六戸町浄化槽推進事業補助金

標準設置費を上限として、浄化槽の設置に要する費用から補助金などを差し引き、残りの個人負担分の3分の2が補助されます。ただし、1住宅1回の補助金です。

新幹線走行試験ご協力をお願い

JR東日本では、新幹線試験電車を使用しての走行試験を実施しますので、ご理解とご協力をお願いします。

【区間】仙台～新青森間(複数回)

| 令和元年 新幹線試験走行日程 | | ※都合により日程を変更することがあります。 |
|--------------------------------|----------------------------------|-----------------------|
| 8月27日夜(8月27日午後11時ごろ～28日午前5時ごろ) | 10月1日夜(10月1日午後11時ごろ～2日午前5時ごろ) | |
| 9月17日夜(9月17日午後11時ごろ～18日午前5時ごろ) | 10月5日夜(10月5日午後11時ごろ～6日午前5時ごろ) | |
| 9月24日夜(9月24日午後11時ごろ～25日午前5時ごろ) | 10月8日夜(10月8日午後11時ごろ～9日午前5時ごろ) | |
| 9月28日夜(9月28日午後11時ごろ～29日午前5時ごろ) | 10月15日夜(10月15日午後11時ごろ～16日午前5時ごろ) | |

☎ 東日本旅客鉄道株式会社 盛岡支社企画室 ☎019-625-4019

馬淵川浄化センター見学会の開催(愛称:馬淵川水きらきらセンター)

毎年9月10日は『下水道の日』となっています。馬淵川浄化センターではその一環として、広く下水道への関心と理解を深めていただくため、左記の日程で見学会を開催します。町民の皆様の多数のご来場をお待ちしております。

■開催日時 9月7日⑤～8日⑥ いずれも午前9時～午後4時まで

■会場 八戸市河原木字蓮沼1-21 馬淵川浄化センター

■内容 ◎処理場施設見学・微生物観察コーナー ◎汚泥リサイクルコーナー ◎DVD上映 ◎パネル展

■その他 ご来場者に記念品を進呈します。

☎ 馬淵川流域下水道 指定管理者(公財)青森県建設技術センター 馬淵川事業所 ☎0178-29-1652

町営住宅入居者募集

 建設下水道課  55-2755

町営住宅の入居者を募集します。

- 受付期間 8月1日(☎)～8月19日(☎) 午前8時15分～午後5時 ※土、日、祝日を除く
- 選考方法 申込書をもとに、入居者選考委員会において住宅困窮度の意見を聴いて、順位を決定し選考する。
- 募集する町営住宅

| | 団地名 | 募集戸数 | 所在地 | 間取り | 面積 平方メートル | 月額家賃(円) | 建設年度 |
|---|-------|------|-----------------|------|--------------|---------------------------------|------|
| 1 | ひばりヶ丘 | 1戸 | 犬落瀬字 権現沢98-1 | 2LDK | 75.8㎡ | 23,900～35,600(※) 収入によって変わります | H14 |

※裁量階層世帯で政令月収が15万8千円を超える場合は、さらに高い家賃になります

■入居者資格

- (1)現在同居している、または同居しようとする親族がある方
 - ※60歳以上の方または身体障害者手帳(1～4級)、精神障害者保健福祉手帳(1～3級)、戦傷病者手帳、療育手帳のいずれかを所持している方、もしくは生活保護を受けている方などは単身でも可
- (2)住宅にお困りの方
 - ※住宅以外の建物もしくは場所に居住している、または保安上危険もしくは衛生上有害な状態にある住宅に居住しているなど
- (3)町税を滞納していない方
- (4)入居しようとする世帯全員の収入が下記の範囲にあること。
 - ◎一般世帯…政令月収15万8千円以下 ◎裁量階層対象者…政令月収21万4千円以下
 - ※裁量階層対象者とは
 - ・高齢者…入居者が60歳以上かつ同居者全員が60歳以上または18歳未満
 - ・障害者…身体障害者手帳(1～4級)、精神障害者保健福祉手帳(1～2級)、戦傷病者手帳、療育手帳のいずれかを所持しているなど
 - ・子育て世帯…同居者に小学校入学前の子供がいる世帯
- (5)暴力団員ではないこと。

◆政令月収とは

政令月収とは $\frac{\text{入居しようとする親族の年間合計所得-控除額}}{12}$

控除には同居者(遠隔地扶養含む)控除・寡婦(夫)控除・老人控除・特定扶養親族控除・障害者控除などがあります。ある程度の給与所得があっても、控除により入居対象となる場合があります。詳しくは建設下水道課までお問い合わせください。

■申し込みに必要な書類

- ①町営住宅入居申込書(建設下水道課に備え付けております。また、町HPからダウンロードもできます。)
 - ②住民票謄本(同居しようとする方全員分)
 - ③平成31年度 町・県民税課税(所得)証明書(収入の有無に関係なく同居しようとする学生以下の方を除いた全員分が必要)※平成31年1月1日時点で住所がある市町村で発行します。
 - ④納税証明書(最新のもの。非課税の場合もその証明書が必要です。)
 - ⑤現在の就業および給与支払いを証明できるもの(源泉徴収票)
 - ⑥その他証明書(障害者手帳等の写しなど)
- ※なお、提出された書類は返却いたしません。

■申し込み方法

必要書類を完備の上、建設下水道課へ直接提出してください。

■入居予定日

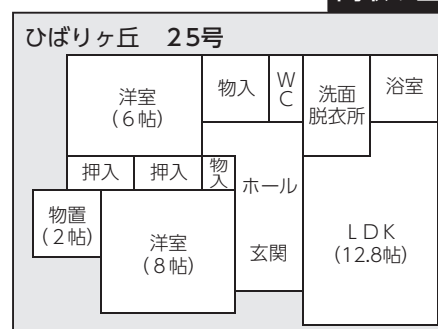
9月1日

■入居決定後の手続

入居決定後、原則として10日以内に、次の手続きをしなければなりません。

- ①敷金(家賃2か月分)の納付
- ②町長が適当と認める連帯保証人(原則として六戸町内在住1名)の連署する請書を提出

間取り図



県庁河川砂防課からのお知らせ

- 地域の河川や海岸で清掃ボランティアをしませんか・・・水辺サポーター制度
県では、河川・海岸で清掃や草刈りなどを行う団体に対し支援を行っています。



支援の内容は、

- ゴミ袋、軍手などの提供や集積されたゴミの処理をします
- 活動団体名を記した看板を設置します
- ボランティア保険へ加入を支援します

詳しくは青森県庁ホームページ <http://www.pref.aomori.lg.jp/> へアクセスし、「水辺サポーター」を検索。

- 水質事故処理対策に要した費用は、原因者の負担となります。

河川に油脂類や化学薬品などが流れ出した時は、県や消防などで吸着マットやオイルフェンスなどを設置し、水質汚濁防止対策を行います。

対策に要した費用は、油漏れを起こした原因者が負担することになります。

良くあるケースでは

- ポリタンクへ給油中にあふれさせた
- ホームタンクの給油バルブを閉め忘れた
- 農業機械類などの燃料漏れに気づかなかった



水質事故は特に冬場に増加する傾向にあり、ちょっとした不注意が事故につながる事が多いので、油漏れなどには充分注意してください。なお、油漏れなどを発見した場合は直ちに下記までご連絡ください。

詳しくは青森県庁ホームページ <http://www.pref.aomori.lg.jp/> へアクセスし、「水質事故」を検索。

■ 連絡先 県土整備部 河川砂防課 企画・防災グループ ☎017-734-9662
上北地域県民局地域整備部 河川砂防施設課 ☎0176-23-4329

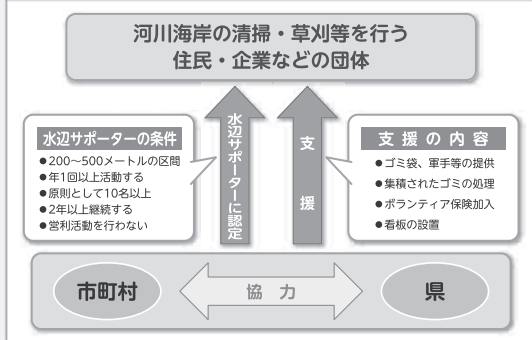
地域の河川や海岸で 清掃ボランティアをしませんか?

～ 青森県ふるさとの水辺サポーター制度 ～

青森県では、河川・海岸で清掃や草刈等を行う活動に対し、軍手やゴミ袋を提供するなどの支援をしています。



水辺サポーター制度の概要



活動する区間に水辺サポーターの団体名を記した看板を設置します。

看板設置例



身近な河川や海岸での清掃ボランティア、環境学習、地域イベントに興味をお持ちの方募集しています。

お問い合わせ・お申込み先

- 県土整備部 河川砂防課 企画防災グループ
電話番号 017-734-9662
- 各地域県民局 地域整備部
下表をご覧ください。



| 県民局 | 担当課 | 電話番号 | 所管地域 |
|-----|------------|--------------|-----------------------|
| 東青 | 河川砂防施設課 | 017-728-0200 | 青森市、東津軽郡 |
| 中南 | 河川砂防施設課 | 0172-32-1131 | 弘前市、黒石市、平川市、中津軽郡、南津軽郡 |
| 三八 | 河川砂防施設課 | 0178-27-5111 | 八戸市、三戸郡 |
| 西北 | 河川砂防施設課 | 0173-34-2111 | 五所川原市、北津軽郡 |
| 西北 | 勝ヶ沢道路河川事業所 | 0173-72-3135 | つがる市、西津軽郡 |
| 上北 | 河川砂防施設課 | 0176-22-8111 | 十和田市、三沢市、上北郡 |
| 下北 | 河川砂防施設課 | 0175-22-8581 | むつ市、下北郡 |

詳しくは県庁ホームページ

<http://www.pref.aomori.lg.jp/>

青森県 水辺サポーター 検索

「メイプルマラソン大会2019」参加者募集

■日 時 11月2日㊤ 雨天決行
 受付 午前8時30分～9時 開会式 午前9時15分
 スタート 午前10時～(種目ごとに異なります)

■会 場 六戸町総合体育館前

■種目など

| No. | 種 目 | 距離 | スタート時刻 |
|-----|----------------|------|----------|
| 1 | ファミリー | 2 km | 午前10時 |
| 2 | 小学生男子 | 2 km | 午前10時10分 |
| 3 | 小学生女子 | 2 km | 午前10時10分 |
| 4 | 中学生男子 | 3 km | 午前10時20分 |
| 5 | 中学生女子 | 3 km | 午前10時20分 |
| 6 | 高校・一般女子 | 3 km | 午前10時20分 |
| 7 | 高校・一般男子 | 3 km | 午前10時20分 |
| 8 | 高校・一般男子(39歳以下) | 5 km | 午前10時30分 |
| 9 | 一般男子(40歳以上) | 5 km | 午前10時30分 |

■参加資格

- ・健康に自信があり、決められた距離を完走できる者(町内外を問わない)。
- ・ファミリーの部に参加する子どもは、小学3年生までとし、家族が並走すること。
 [子どもを抱きかかえたり、背負ったり、ベビーカーを使用しての走行は不可]
- ・高校生以下は、保護者の承諾を得ること。
- ・年齢は、大会当日の満年齢とする。

■参加料

大人 2,000円 中高生 1,000円
 ファミリー 2,000円 小学生 1,000円

■申込方法

①RUNTES(ランテス)でお申し込みの場合 ▶▶▶▶▶▶▶▶▶▶
 ・インターネット・携帯サイト(24時間受付) <http://runnet.jp/>
 (別途エントリー手数料がかかります)



RUNTES申込
 左のQRコード
 から申し込みで
 きます。

◎RUNTESでの支払方法

- ・コンビニ(セブンイレブン・ローソン・ファミリーマート・ミニストップ・デイリーヤマザキ)
 (申込完了後に払込票もしくは払込番号が通知されます)
- ・クレジットカード払い

②郵便局、大会事務局での申込方法

- ・所定の申込用紙に必要事項を記入の上、参加料を添えて大会事務局または、最寄の郵便局(ATM払込手数料150円)で申し込みください。
 ※大会開催日の1～2週間前に受付票を郵送いたします。

■申込期間

令和元年8月19日㊤～9月27日㊤ 【期限厳守】

■お知らせ

当日は総合体育館内に更衣室を用意いたしますので、駐車場内での着替えはご遠慮ください。

☎ **メイプルマラソン大会実行委員会【六戸町大字犬落瀬字前谷地12(総合体育館内)】**
 ☎0176-55-3988・FAX0176-55-3587

× 明るいセンスと技術 ×

六戸中央印刷

六戸町犬落瀬字明土67-1
 TEL. 0176-55-3982
 FAX. 0176-55-5358

E-mail rokuchuuou1032@bz01.plala.or.jp

図書館だより

本のリクエスト&お問い合わせ⇒六戸町立図書館 ☎55-4561
開館時間 午前9時30分～午後6時

★読書マラソンはじまりました！★

今年も中学生以下を対象とした“読書マラソン“がはじまりました。

今年も、メイプル童話会への参加がポイント付与の対象となっています。

おもしろい♪勉強になる！ちょっとこわい…などなど、たくさんの本を揃えていますので、ぜひこの機会に図書館をご利用ください。

※詳しくは、カウンターまで



☆本が誘う星空の世界☆

皆さん、最近夜空を見上げたことはありますか？夏の夜空に星が美しく輝く季節となりましたね。毎年やってくる「ペルセウス座流星群」今年のピークは8月17日の17時頃だそうです！

今月は星や星座を扱った書籍を集めてみました。

親子で星空観察のお供にいかがですか。



★8月の休館日★

5日(月) 12日(月)・祝 18日(日) 19日(月) 26日(月)



◆新着図書紹介◆

毎月の新着図書の一覧は町HPでも紹介しています

一般図書



「ノーサイドゲーム」池井戸 潤



「絶声」下村 敦史



「カザアナ」森絵都



「夏の騎士」百田 尚樹



「大家さんと僕それから」矢部 太郎



「最後のページをめくるまで」水生 大海

児童図書



「ある晴れた夏の朝」小手鞠 るい



「54字の物語 参」



「ぼくとニケ」片川 優子



「そうだったのか！しゅんかん図鑑」伊知地 国夫



「かべのむこうになにがある？」ブリッタ・テッケントラップ



「飛行機のサバイバル」ゴムドリCo.

入札結果公表

☎ 企画財政課 ☎55-4583

令和元年7月2日執行

| No. | 工事(委託)番号 | 件名 | 落札業者 | 落札金額(千円) |
|-----|--------------|---------------------|---|----------|
| 1 | 工第15号(総工第1号) | 防災行政無線子局増設工事 | (有)田中電業 | 3,030 |
| 2 | 教工第8号 | 六戸町総合運動公園内照明・外灯交換工事 | 落札に至らず (地方自治法施行令第167条の2第1項第8号により最低価格者である(株)河野電気工業と随意契約)請負契約額2,235,600円(税込) | |

令和元年7月23日執行

| No. | 工事(委託)番号 | 件名 | 落札業者 | 落札金額(千円) |
|-----|---------------|------------------------|-------------------|----------|
| 1 | 工第16号(総工第3号) | 消防団屯所改修工事 | (有)田清建築 | 3,580 |
| 2 | 委第15号 | 標準宅地鑑定評価業務 | (有)東奥不動産鑑定事務所 | 4,200 |
| 3 | 教委第30号 | 六戸町立小・中学校施設定期調査報告書作成業務 | (株)八洲建築設計事務所 | 950 |
| 4 | 工第17号(建設第17号) | 南町地区道路改良舗装工事 | (有)佐々木興業 | 8,900 |
| 5 | 委第12号(建設委第9号) | 空き家実態・意向調査業務 | (株)ゼンリン八戸サービスセンター | 3,850 |
| 6 | 委第11号(建設委第8号) | 公営住宅等長寿命化計画策定業務 | (株)協和コンサルタンツ青森営業所 | 3,000 |

十和田警察署 からのお願い

例年、7月から8月にかけて、

- 旅行や帰省などで交通量が多くなること
- 夏休みで子供が外で活動する時間が多くなること
- 夏祭りなどの行事でお酒を飲む機会が多くなること

などから、重大な交通事故や飲酒運転による交通事故の発生が心配されるところです。

青森県警察では、悲惨な交通事故から県民の命を守るため、夏の「マナーアップ38」対策を実施し、交通ルール遵守に関する広報・啓発活動や、交通指導取締り活動を実施します。

道路を利用する皆さん一人ひとりが交通マナーアップに心掛け、交通事故のない安全・安心な地域づくりへご協力お願いいたします。

特定計量器定期検査の実施について

固 産業課 ☎55-4495/FAX55-4619

今年度は、計量法に基づく2年に1度の特定計量器定期検査実施年です。当町においても、下記により検査を実施いたしますので、計量器(はかり)を取引・証明に使用している方は、必ず受検してください。

| 実施月日 | 時 間 | 場 所 |
|---------|--------------|-------------|
| 9月5日(木) | 午前11時～正午 | おいらせ農協七百出張所 |
| | 午後1時～午後2時30分 | 六戸町役場車庫 |
| 9月6日(金) | 午前9時30分～正午 | 六戸町役場車庫 |

- 注意事項
- ・検査は晴雨にかかわらず実施します。
 - ・当日、都合により受検できない場合は、下記担当までご相談ください。
 - ・検査手数料を忘れずに持参し、時間内に受検してください。

首都圏移住イベントのお知らせ 移住を考えているお知り合いにお知らせください

上十三・十和田湖エリア合同移住フェア

上十三・十和田湖広域定住自立圏※の10市町村合同による「上十三・十和田湖エリア合同移住フェア」を開催します。

フェアでは、「会いに行ってみたい人と場所」をテーマに、上十三・十和田湖エリアの地域紹介のほか、先輩移住者のトークセッションや個別相談、交流会を行うことで、ふるさとへのUターンや移住のきっかけを提供します。

■日時 9月7日(土) 午後1時～5時

■場所 食べられるミュージアム
「風土はFoodから(ふうどはふうどから)」
(東京都千代田区神田錦町3-15 錦町ブンカイサン1-2F)

■定員 30人(先着順)

■参加費 2,000円

■申込期限 9月1日(日)



※詳細や申込みはQRコードをご覧ください。

※上十三・十和田湖広域定住自立圏とは、十和田市、三沢市、野辺地町、七戸町、六戸町、横浜町、東北町、六ヶ所村、おいらせ町、小坂町で構成する圏域をいいます。

上十三・十和田湖広域定住自立圏主催 婚活出張相談会を開催します

婚活について、こんなお悩みありませんか？

- 婚活イベントが気になるけど、行ったことがないから不安…
- どんな支援があるのか知りたい
- 家族に婚活を勧めるためには、どうすればいいのかわからない
- 企業同士の婚活イベントがあると聞いたけど、どういものかわかりたい
- 友人や知人の婚活を応援したいけれど、どうすればいいのかわからない

こんなときは、ぜひ婚活出張相談会をご利用ください。

■日 時 8月25日(日) 午後1時～4時

■場 所 六戸町役場

■対 象

- ①上十三・十和田湖広域定住自立圏(十和田市、三沢市、野辺地町、七戸町、六戸町、横浜町、東北町、六ヶ所村、おいらせ町、小坂町)在住の結婚を希望する人およびそのご家族など
- ②上十三・十和田湖広域定住自立圏での婚活を応援したい人(企業・団体・個人を問いません)

■参加費 無料

■申込方法 電話、FAX、メールで申込

■申込期限 8月22日(土)

固・固 NPO法人プラットフォームあおもり(あおもり出会いサポートセンター運営団体)
☎017-763-5522/FAX017-763-5523 ✉entry@platform-aomori.org

六戸消防署
だより

六戸消防署
☎55-2016

花火の正しい遊び方

☆ルールを守って楽しい花火☆

夏になると花火で遊ぶ機会が多くなります。花火はとても楽しいものですが、間違った遊び方をすると大変危険です。楽しく遊ぶために次の注意事項を必ず守りましょう。

- ① 遊び方をよく読んで、必ず守りましょう。
- ② 花火を人や家に向けたり、燃えやすい物がある場所で遊んだりしないようにしましょう。
- ③ 風の強い時は、花火遊びはやめましょう。
- ④ 水の入ったバケツを用意しましょう。
- ⑤ たくさんの花火に、一度に火をつけないようにしましょう。
- ⑥ 途中で火が消えても、花火の筒の中をのぞかないようにしましょう。
- ⑦ 正しい位置に正しい方法で点火しましょう。
- ⑧ 必ず大人と一緒に遊びましょう。



救急車・消防車の要請は119番!!

※ 六戸消防署へ直接災害通報した場合、詳細を聴取した後に、上十三消防指令センターへ繋ぎ直さなければなりません。

その分、緊急車両の出動に時間がかかりますので、119番での通報をお願い致します。



あなたとあなたの家族を守る 住宅用火災警報器

まだ住宅用火災警報器を設置していない方は、必ず設置しましょう。



警察署
だより

十和田警察署
☎23-3195

輝く未来 君の力で(警察官B募集)

- 1 受付期間 7月19日(金)～9月6日(金)
- 2 第一次試験 9月29日(日) 【青森市、八戸市、弘前市】
- 3 第一次試験合格発表 10月4日(金)(予定)
- 4 第二次試験 11月中旬 【青森市】
- 5 最終合格発表 12月上旬
- 6 受験資格 1987(昭和62)年4月2日～2002(平成14)年4月1日までに生まれた方(大学を卒業した方又は2020年3月31日までに大学卒業見込みの方を除く。)

※詳細については、試験案内等配布予定日以降に試験案内(申込書)を入手してご確認ください。

☎ 十和田警察署警務課 ☎0176-23-3195 / 六戸駐在所 ☎0176-55-2110

令和元年8月十和田警察署運転免許更新時講習案内

- ◎優良・一般講習 2日(金)・9日(金)・16日(金)・23日(金)・26日(月)・30日(金)
- ◎初回更新講習 26日(月) ◎違反運転者講習 2日(金)・9日(金)・16日(金)・23日(金) 30日(金)

| 令和元年 県内の交通事故概況 青森県交通対策協議会 (令和元年6月30日現在) | | 6月中 | 六戸町 | 年間累計 | 死者の状態 | 5月末累計 | |
|--|----|-----------|-----------|--------------|--------|-------------|---------|
| | | 発生 | 170件(-61) | 17件(±0) | | 1,312件(-52) | 年齢別 |
| | 死者 | 6人(+3) | 0人(±0) | 21人(±0) | 夜 | 夜間の死者 | 7人(-9) |
| | | | | | 状態別 | 歩行者の死者 | 4人(-4) |
| | | | | | シートベルト | 自動車乗車中の死者 | 13人(+5) |
| ()内は対前年比です。また、速報値のため後日変更することがあります | 傷者 | 199人(-94) | 1人(-1) | 1,579人(-111) | | 非着用死者 | 9人(+5) |



ぐるっとNAVI
上十三・十和田湖広域定住自立圏情報

七戸町

七戸十和田駅前駐車場 (七戸町観光交流センター) 有料化のお知らせ

令和元年8月1日(水)より南口・北口第1・第2駐車場は有料となります。駐車料金は入庫から30分まで無料、2時間まで100円、24時間まで200円、以降24時間までごと300円加算となります。また予約専用と定期券もあります。

詳しくは七戸町ホームページにてご確認ください。

☎ 七戸町商工観光課 ☎0176-62-2137

小坂町

みんなで歩いて元気に 山の日in烏帽子山

8月11日(日) 6:30集合9:30終了
烏帽子山(えぼしやま)

【コース】 小坂町役場～烏帽子山～小坂町役場(歩行距離約8km)

【参加】 無料

参加者には小坂町マスコットキャラクターかぶきんの缶バッジをプレゼント!

※事前に申込みが必要です

※雨具の用意、歩き慣れた服装でお越しください。

☎ 小坂町観光案内人協議会事務局(観光産業課観光商工班)

☎0186-29-3908 FAX0186-29-5481

十和田市 十和田市夏まつり 第62回花火大会

8月14日(水) 19:00～21:00
十和田市陸上競技場

市街地で開催される花火大会としては青森県南部で最大規模を誇り、次々と打ち上げられる花火は圧巻です。官庁街通りには、たくさんの露店が出店します。

☎ 十和田商工会議所 ☎0176-24-1111

横浜町

横浜町ふるさとのまつり

8月14日(水)
10:00～ 芋煮会・魚のつかみ取り
(みほの公園)
19:00～花火大会(横浜漁港)

昼間は横浜町の特産物である馬鈴薯を使いたいも煮の無料配布があり、三保川では約1,000匹のヤマメを放流してつかみ取り大会が行われます。

夜の花火大会では代名詞となっている”水中花火”をはじめとした約2,000発の花火が打ち上げられ、夏を彩ります。

周辺市町村の方、帰省した方や、地元の方で賑わう”ふるさと”を感じられるまつりです。

☎ 横浜町ふるさとのまつり実行委員会(横浜町役場産業振興課内) ☎0175-78-2111

七戸町

第13回 しちのへ夏まつり

8月16日(金) 11:00～
七戸町中央公園 屋内スポーツセンター

歌謡ショーやキャラクターショーに加え、ストラックアウト等のチャレンジコーナーといった、大人から子供まで楽しめるイベントです。夜7時から花火大会も開催されます。

☎ 七戸町商工観光課 ☎0176-62-2137

小坂町

青空博物館で学ぶ夏休み in明治百年通り

8月17日(土) 9:30集合12:00終了
明治百年通り

【コース】 明治百年通りおよび小坂鉄道レールパーク周辺

【参加】 無料

参加者には小坂町マスコットキャラクターかぶきんの缶バッジをプレゼント!

※事前に申込みが必要です。

☎ 小坂町観光案内人協議会事務局(観光産業課観光商工班)

☎0186-29-3908 FAX0186-29-5481

三沢市

三沢まつり

8月22日(水)～25日(土)
30ロード、アメリカ村 外

三沢の夏最大のイベントが、今年も4日間にわたって盛大に開催されます。

前夜祭では、各祭礼が自作した山車が一堂に会する山車審査会、お囃子方が激戦を繰り広げる祭りばやし競演会を開催。ぜひお越しください。

☎ 三沢市商工会 ☎0176-53-2175

野辺地町

のへじ祇園まつり

8月22日(水) しめあげ、宵宮
23日(木) 夜間山車合同運行
24日(金) 海上渡御
25日(土) 最終日山車運行
野辺地町内

京都祇園祭の流れを汲んだとされる優雅な囃子と山車の祭です。

人形や装飾がライトアップされる夜間山車合同運行、中日には海で栄えた野辺地ならではの船の大パレード「海上渡御」、最終日には再び山車が町を練り歩き、町を祭り一色へと染め上げます。

☎ (一財)野辺地町観光協会 ☎0175-64-9555

おいらせ町

第34回おいらせ全国将棋祭り

8月24日(土) 13:00～16:00
(イオンモール下田 西コート)
25日(日) 9:00～16:00
(みなくる館)

24日(土) ●13:00 書道、和太鼓パフォーマンス ●14:00 子ども人間将棋

25日(日) ●10:00 第27回倉敷藤花戦おいらせ対局(女流プロ公式戦)

●10:00 大山十五世名人杯争奪将棋大会(第30回記念大会)

●11:00 プロ棋士による指導対局

その他各種体験コーナーなど盛り沢山!プロ棋士が多数来場し、盛りだくさんの内容で将棋イベントを開催しますので、ぜひお越しください!

☎ おいらせ町将棋まちづくり実行委員会事務

(おいらせ町教育委員会 社会教育・体育課) ☎0178-56-4276

三沢市

みさわ港まつり

9月1日(日)
三沢漁港

・特産品等の販売 ・ミニ水族館 ・大漁祈願パレード ・よさこいソーラン
・貝殻釣りゲーム ・舟こぎ大会(高校生以上) ・花火大会
ひと夏のエピソードに是非ご来場ください。

☎ 三沢市水産振興課 ☎0176-53-5111(内512,513)

募 集

野菜研究所・農産物加工研究所

「公開デー」2019

地方独立行政法人青森県産業技術センター野菜研究所、農産物加工研究所が合同で、研究成果の展示・紹介や最新機械の実演・展示、農産物加工品の試食・展示・技術相談、野菜販売などを行います。

■日時 9月3日(火)

午前9時～午後3時

■場所 (地独)青森県産業技術センター野菜研究所・農産物加工研究所

六戸町犬落瀬字柳沢91

■園 (地独)青森県産業技術センター野菜研究所

〒03310071

六戸町犬落瀬字柳沢91

☎0176(53)7171

FAX0176(53)8934

✉nou_yasai@aomor-i.tc.or.jp

県南果樹部参観デー

地方独立行政法人青森県産業技術センターりんご研究所県南果樹部では、恒例の参観デーを開催いたします。生産者や一般市民に試験結果などの最新情報

を公開します。研究員に普段の疑問を気軽に聞ける良い機会です。みなさまお誘い合わせの上、ふるってご来場ください。

■日時 9月12日(水)

午前9時～午後3時

■場所

りんご研究所県南果樹部

三戸郡五戸町大字扇田長下タ2

☎0178(62)4111

■行事内容

①特別展示

おうとう「ジュノハート」ができるまで

午前9時～午後3時

②圃場講演会

ブルーベリーの害虫オウトウ ショウジョウバエの生態と防除法

午後1時出発(30分程度)

③果樹試験圃場の公開

午前9時～午後3時

④果樹栽培相談所の開設

午前10時～12時および

午後1時～3時

⑤主要成果の資料展示・果実の展示

午前9時～午後3時

⑥所内生産物の販売

午前9時～なくなり次第終了

■併設催事

①なし果実品評会(青森県なし振興協会主催)

②農業資材、地域農産物などの展示と販売

自衛官等募集

【航空学生】

■資格

▽海上自衛隊

高卒(見込含)

18歳以上23歳未満の者

▽航空自衛隊

高卒(見込含)

18歳以上21歳未満の者

■受付期間 9月6日(金)まで

■試験期間 9月16日(月)～(祝)

■試験場所

三沢市総合社会福祉センター

【一般曹候補生】

■資格 18歳以上33歳未満の者

■受付期間 9月6日(金)まで

■試験期間 9月22日(日)

■試験場所

三沢市総合社会福祉センター

【自衛官候補生(任期制)】

■資格 18歳以上33歳未満の者

■受付期間 9月6日(金)まで

■試験期間

▽男子 9月25日(水)・26日(木)

▽女子 9月19日(土)

■試験場所(予定)

▽男子 空自三沢基地

▽女子 陸自八戸駐屯地

【防衛医科大学(一般)】

【防衛医科大学校医学科】

【防衛医科大学校看護学科】

■資格 高卒(見込含)

18歳以上21歳未満の者

■受付期間

9月5日(水)～9月30日(日)

■試験日

▽防衛医科大学(一般)

11月9日(土)・10日(日)

▽防衛医科大学校医学科

10月26日(土)・27日(日)

▽防衛医科大学校看護科

10月19日(土)

■試験場所(予定)

▽防衛医科大学(一般)

第2合同庁舎(青森市)

小中野公民館(八戸市)

▽防衛医科大学校医学科

▽防衛医科大学校看護科

第2合同庁舎(青森市)

自衛隊青森地方協力本部

三沢募集案内所

〒03310037

三沢市松園町三丁目6-16

中野プラザビル2F(ユニバース松園店隣)

☎・FAX0176(53)1346

(平日午前8時45分

～午後5時30分)

✉aomor-i.pco.misawa@rct.

gsdf.mod.go.jp

青森県学生寮入寮生募集

■入寮資格 保護者が青森県民で東京都またはその近郊の大学、専修学校等に在学または入学見込みの男子学生

■場所 東京都小平市鈴木町一丁目103-1

■部屋・設備 個室(ベッド、机、エアコンなど備付け)

■経費 入寮費年額3万円、寮費月額3万円、食費1食450円(平日の夕食のみ希望制)、電気料金実費

■申込方法など 詳細は左記に問い合わせいただくか、ホームページをご覧ください。

☎ 03018540

青森市長島一丁目1-1

(公財)青森県育英奨学会(青森県教育委員会教職員課内)

☎017(734)9879

ホームページ: http://youngakukai.wixsite.com/aomor-i-ryo

お知らせ

令和元年度就学義務猶予免除者等の中学校卒業程度認定試験について

就学義務猶予免除者等の中学校卒業程度認定試験とは、病気などやむを得ない事由により、保護者が義務教育諸学校に就学させる義務を猶予または免除された子などについて、中学校を卒業した者と同等以上の学力があるかどうかを認定するために国が行う試験であり、合格した

戸籍の窓口 6月届出分

＊ お誕生 ＊

| | |
|--------------|---------|
| ＊杉山 公規 | 南 町 (二) |
| (父 貴浩 母 智恵) | 三男) |
| ＊気田 凜奏 | 折 茂 |
| (父 涼平 母 侑樹) | 二女) |
| ＊鈴木 湊翔 | 小松ヶ丘 |
| (父 健司 母 未沙) | 二男) |
| ＊林崎 凜 | 小松ヶ丘 |
| (父 希望 母 ソンア) | 長女) |
| ＊山本 心麗 | 横 浜 市 |
| (父 将人 母 茜) | 長女) |
| ＊成田 柚寿 | 柳 町 |
| (父 裕仁 母 依久美) | 長男) |
| ＊佐々木 楓菜 | 小松ヶ丘 |
| (父 孝典 母 花子) | 長女) |

♥ ご 結 婚 ♥

| | |
|--------|---------|
| ♥ 杉山 拓 | 野 辺 地 町 |
| ♥ 豊川 愛 | 館 野 |

❖ おくやみ ❖

| | |
|----------------|-------|
| ❖田 中 泰 邦(80歳) | 鶴 喰 |
| ❖砂 渡 ミ ワ(87歳) | 上 町 |
| ❖矢 田 民 雄(86歳) | 折 茂 |
| ❖苫米地 カ ネ(91歳) | 柳 町 |
| ❖高 橋 ち や(85歳) | 上 吉 田 |
| ❖小比類巻 キミエ(91歳) | 根 古 橋 |

者には高等学校の入学資格が与えられます。

■試験期日 10月24日(土)

■試験会場 県教育委員会の推薦などにより、文部科学省において決定する。

■合格発表 12月2日(月)結果通知発送予定

■受験資格 就学義務猶予免除者などの中学校卒業程度認定規則第3条に規定する者

■出願期間 8月19日(月)～9月6日(金)まで


※9月6日(金)消印有効

■その他 受験案内は、7月8日(月)から、青森県教育委員会および文部科学省にて配布します。

■文部科学省総合教育政策局 生涯学習推進課認定試験第一係・認定試験第二係

☎03(5253)4111 (内線3267・2024)

法律相談と自立相談 無料出張相談窓口のご案内



あなたの生活の「不安」や「心配」
ひとりで悩まずにご相談ください。

法テラス青森と協働の無料相談窓口です。
法律相談も含めて生活課題をお抱えの方はご相談ください。

- 日時 令和元年8月21日(水)
午後1時30分から午後4時まで(5名程度)
- 会場 六戸町老人福祉センター
住所：上北郡六戸町大字犬落瀬字柴山3-9
※相談は予約制です。

事前予約・連絡先：東地域自立相談窓口(相談無料・通話料無料)
相談専用フリーダイヤル(青森県社協内) ☎0800-800-7114
※月曜～金曜 午前9時～午後5時まで(土日・祝日を除く)

町税・保険料 納期限

| | |
|------------|----|
| 町県民税 | 2期 |
| 国民健康保険税 | 2期 |
| 介護保険料 | 2期 |
| 後期高齢者医療保険料 | 2期 |

の納付月です。

納期限は
9月2日(月)

▼7月15日 第32回六戸町オープンゴルフ大会

～町社協にチャリティ募金を～

六戸町民ゴルフ大会実行委員会が十和田国際カントリークラブで六戸町オープンゴルフ大会を開催しました。小雨の中、町内外から94人が参加し、チャリティ募金41,800円が寄せられ町社会福祉協議会へ支援金として贈られました。

始球式を行う吉田町長と佐藤商工会長



まちのうごき (令和元年6月末現在)

| 区分 | 人口 | 前月比 | 前年比 |
|----|--------|-----|-----|
| 男 | 5,375 | +12 | +50 |
| 女 | 5,670 | +16 | +21 |
| 合計 | 11,045 | +28 | +71 |
| 世帯 | 4,490 | +15 | +92 |
| 転入 | 38 | - | - |
| 転出 | 11 | - | - |
| 出生 | 10 | - | - |
| 死亡 | 9 | - | - |

● 編集後記 ●

▼始まりがあれば終わりがあるといいますが、ALITのニールさんが7月末で退任されました▼1年前に赴任した時、生活必需品を購入するためショッピングセンターと一緒に買い物をしたことを思い出しています。ニールさんは、日本語が上手で楽しい時間を過ごすことができました▼英会話クラブや学校の卒業式、スノーボード体験などたくさん思い出を作ったとのことでした。次に会える日を楽しみにしています。▼8月からは新たなALITの方が六戸町に赴任されます。次号でご紹介しますので、皆さまよろしくお願います▼…ということと編集後記ははじめました。理由は、「時は来た：ただそれだけだ」。

8月の行事・健康カレンダー

| 日 | 月 | 火 | 水 | 木 | 金 | 土 |
|--|--|---|--|---|---|---|
| 28 | 29 | 30 | 31 | 1 ▶キタリー町訪問 団来町 (～6日、町内各中 学校) ▶ろくのへ探検隊 (東北町) | 2 | 3 ▶メイプルジュニア クラブゴルフ練習 (十和田国際カントリー クラブ) |
| 4 ▶町民運動会 (総合運動公園) ▶子ども交流イベ ント (小松ヶ丘夏祭り) | 5 ▶戸のまち交流事業 (六戸町文化ホール) ▶ろくのへ探検隊 (六戸町文化ホール、 ～6日) | 6 ▶心配ごと相談所 (老人福祉センター) ▶アクアビクス教室 (六戸町B&G海洋セ ンター) ▶ルーシーダットン 教室 (就業改善センター) | 7 | 8 | 9 ▶4か月・12か月 児健診 (就業改善センター) | 10 |
| 11 ◆山の日 | 12 ◆振替休日 | 13 ▶学校閉庁日(町内 小・中学校、～16日) | 14 | 15 ▶成人式 (六戸町文化ホール) | 16 | 17 |
| 18 | 19 | 20 ▶心配ごと相談所・ 行政合同相談 (老人福祉センター) ▶アクアビクス教室 (六戸町B&G海洋セ ンター) | 21 ▶精神保健福祉相談 (上十三保健所) ▶ろくのへ探検隊 (たての公園) | 22 ▶2学期始業式 (開知小学校) | 23 ▶1歳6か月児健診 (就業改善センター) ▶2学期始業式 (六戸小学校・大曲小 学校・六戸中学校・七 百中学校) | 24 ▶メイプルジュニア クラブゴルフ練習 (十和田国際カントリー クラブ) ▶ジャザサイズ教室 (就業改善センター) |
| 25 ▶HIVに関する相談 (上十三保健所) | 26 ▶青少年健全育成 あいさつキャンペ ーン (各小・中・高等学校) | 27 ▶HIVに関する相談、 B型及びC型肝炎 検査(上十三保健所) ▶アクアビクス教室 (六戸町B&G海洋セ ンター) ▶ルーシーダットン 教室 (就業改善センター) | 28 ▶県学習状況調査 (各小・中学校) ▶療育相談 (上十三保健所) | 29 | 30 | 31 |

ろくのへ秋まつり
8月29日(前夜祭) 30日(お通り・夜間運行)
31日(流し踊り) 9月1日(お還り)

8月の
主な施設の休館日

文化
ホール 26日◎

図書館 5日◎・12日◎
18日◎・19日◎
26日◎

小松ヶ丘
出張所開所日
(毎週◎・◎)

1日◎・6日◎・8日◎
13日◎・15日◎・20日◎
22日◎・27日◎・29日◎

セーリングによる熱いライブ



ご当地キャラ大集合



トマトすくい上手すぎです



OTOMEOTOの夫婦デュオ
メイプルくんと共に演奏

7/13.14 道の駅ろくのへ夏祭り



トマトすくい大好評



チョコバナナは「鉄板」



楽しそうだな



もふもふ、気持ちいいです

六戸町では2週にわたり夏祭りが開催されました。7月13・14日の2日間、道の駅ろくのへでは「道の駅夏祭り」が開催され、多くの家族が訪れました。

7月19・20日の2日間町総合体育館駐車場では「サマーフェスティバル2019」が開催され様々なイベントに笑顔が飛び交いました。

ろくのへ サマーフェスティバル2019

7/19.20



暑い夏は笑顔で「カンパ〜い」



外でのビール最高です!!



「FUMIYA」などたくさんイベントで会場は盛り上がりました



ビンゴ大会で大きい花火当たりました



青森シャモロックザ・プレミアム#6の丸焼き
ビンゴの景品にも使用され大好評!



ビンゴまでもうすこし〜