

旅立ちの日に



| | |
|---------------|-------|
| 平成20年度六戸町職員配置 | 2~3 |
| かえでのまちのできごと | 4~5 |
| 各課からのお知らせ | 6~12 |
| インフォメーション | 16~18 |
| 4月・5月のカレンダー | 19 |

議 会 事 務 局

事務局長 保土沢 博 昭
 事務局次長 高橋 寿 典
 主 幹 坂井田 一 子

農 業 委 員 会

事務局次長 川 村 政 則
 主 査 横 手 学

教 育 委 員 会

課 長 松 村 茂
 課長補佐 小 林 章
 課長補佐 吉 田 史 明
 課長補佐 館 泰 之
 (企画財政課・主幹)

主 幹 馬 場 育 子
 (図書館・同)
 総括主査 辻 浦 宗 典
 (産業課・同)
 総括主査 苫 米 地 貴 博
 (同・主査)
 主 査 川 村 陽 一
 主 査 金 沢 裕 美
 (同・主事)

主 事 木 下 智 恵
 労務主幹 田 中 康 敬

◎図書館
 主 査 山 本 由 美 子
 (町民福祉課・主事)

国民健康保険病院

院 長 松 山 淳
 副 院 長 高 橋 悟
 医 務 長 中 村 忠 弘
 事 務 長 田 中 茂 樹
 (同・事務次長)
 事務次長 川 原 徹
 (建設下水道課・主幹)

総括主査 佐 々 木 和 仁
 (同・主査)
 臨床検査技師長 松 林 直 彦
 (再任用)
 診療放射線主任技師 高 森 高 明
 (同・診療放射線技師)

主任薬剤師 高 橋 優 子
 (同・薬剤師)
 薬 劑 師 藤 村 素 子
 栄 養 士 畠 山 紘 子
 看 護 師 長 杉 山 つ ぶ 子
 主 任 看 護 師 赤 坂 久 美 子
 看 護 師 長 長 嶺 江 利 子
 看 護 師 小 笠 原 靖 子

看 護 師 若 槻 律 子
 看 護 師 田 中 夕 起 子
 看 護 師 田 中 由 紀 子
 看 護 師 洗 平 柳 子
 (新採用)

看 護 師 廣 橋 千 賀 子
 看 護 師 大 久 保 多 美 子
 看 護 師 下 林 英 里 香
 看 護 師 福 田 桐 子
 看 護 師 田 中 裕 美
 看 護 師 袴 田 朗 子
 看 護 師 林 順 子
 准 看 護 師 吉 田 裕 子

監 査 委 員 事 務 局

事 務 局 長 保 土 沢 博 昭
 事 務 局 次 長 高 橋 寿 典
 主 幹 坂 井 田 一 子

選 挙 管 理 委 員 会 事 務 局

事 務 局 長 苫 米 地 正 良
 事 務 局 次 長 円 子 壽
 書 記 吉 田 和 彦

退 職

● 定 年 退 職

田 中 勲 (会計課・会計管理者)
 木 村 常 保 (産業課・課長)
 松 橋 均 (国民健康保険病院・事務長)
 坂 本 り つ (町民福祉課・総括保健師)
 松 林 直 彦 (国民健康保険病院・臨床検査技師長)
 鈴 木 繁 子 (国民健康保険病院・准看護師)

新 採 用 職 員 紹 介



町民福祉課
 高 見 美 幸



十和田地域広域事務組合
 (消防へ派遣)
 山 本 直 樹



十和田地域広域事務組合
 (消防へ派遣)
 吉 田 和 仁



国民健康保険病院
 洗 平 柳 子



建設下水道課
 青 木 進 吾



火災警報器高齢者世帯500世帯に設置！ ～町消防団員、町職員ら～



▲火災警報器を設置している様子

消防法の一部改正により、平成20年5月31日までに既存住宅への火災警報器の設置が義務付けられていますが、町では65歳以上の高齢者世帯ら500世帯に火災警報器の無料設置を3月24日から27日にかけて行いました。

この取り付け作業は、町消防団員と町職員らが班に分かれ、各世帯の寝室に1個ずつ設置しました。

また、訪問先の世帯には保健師も同行し、高齢者の健康状態のチェックを併せた家庭訪問も行われました。火災警報器はいざというときに火災から免れる機器です。

既存住宅の火災警報器の設置はお済みですか？

住宅用火災警報器46台を寄贈



▲火災報知器を寄贈した木村祐直会長（中央）と泉武男会長（左）

3月7日の消防記念日にちなんで、十和田地区防火管理者協会木村祐直会長と十和田地区消防設備保守協会（泉武男会長）は町に住宅用火災警報器46台を寄贈しました。今回は平成20年5月31日までに火災警報器の設置が義務付けられることに関して、回品を寄贈としていただくものになります。

この住宅用火災警報器は町内に住んでいる独居高齢者や病気などで身体に障害のある方などの自宅に、町を通じて設置されます。

吉田豊町長は、「あしがたついでいまま。ごきげんよう命を守ってくれる警報器を大切に使用させていただきます。」とお礼を述べました。

「版画の学校」再び ～第2回 昭陽館まつり開催～



▲版画紙芝居「黒土がきえるとき」の上演の様子

3月9日、ふれあい昭陽館（旧昭陽小学校）にて第2回昭陽館まつりが開催されました。当日は、同小卒業生が作成した版画を展示した「子ども画廊展」や版画教育に長く関わった六戸町出身の秋田司氏の遺作展のほか、生涯学習や各種サークル活動の見学と体験ができる催しも併せて行われました。

また、同小卒業生が制作した紙芝居「黒土がきえるとき」は、町内の幼稚園児から中学生までの子ども達や、地域のボランティアスタッフ、アマチュアバンド「鼻☆ロケッツ」をキャストに加えた「ロックと群読の饗宴」として来場者に披露しました。

会場につめかけた多くの来場者は、昭陽小学校が築いた「版画の学校」の作品を懐かしみ、文化活動に触れることの楽しさを味わいました。

平成19年度 六戸町スポーツ少年団卓球大会開催



2月23日、六戸町総合体育館において、平成19年度六戸町スポーツ少年団卓球大会が行われました。この日は、28名の児童が参加。

今年度は、卓球部以外の「競技の部」と部員以外の「一般の部」に分けました。それぞれ、予選リーグ戦を行った後、競技の部は4クラスに分かれてのリーグ戦を、一般の部は3クラスに分かれてのトーナメント戦を繰り広げました。

各部の結果は次のとおり

◎競技の部

- Aクラス 優勝 上明戸早紀
- Bクラス 優勝 田中 春佳
- Cクラス 優勝 田中 美葵
- Dクラス 優勝 畠山翔太郎

◎一般の部

- Aクラス 優勝 向山 勇希
- 準優勝 佐々木健也
- 第3位 高橋 玲
- Bクラス 優勝 木村 雄二
- 準優勝 高橋 祐人
- 第3位 佐藤 里穂
- Cクラス 優勝 新井山亜寿麻
- 準優勝 畠山 奈緒
- 第3位 新井山亜寿麻



学び舎を巣立つ ～町内小・中学校卒業式～



▲キリリと引き締まった表情

町内の小・中学校で卒業式が行われ、小学校では83名(六戸小45名、折茂小5名、開知小16名、大曲小17名)、中学校は92名(六戸中53名、七百中39名)の合計175名が学び舎を後にしました。

六戸中学校(渡邊力校長)では、保護者や来賓、在校生らが見守る中、静かに卒業証書授与式が始まりました。卒業生一人ひとりの名前が呼ばれると、卒業生ははつきりとした返事をし、渡邊力校長は一人ひとりに卒業証書を手渡しました。

その後、在校生の送辞、卒業生の答辞、全員の校歌斉唱によって巣立つ卒業生の門出を祝いました。

町商工会建設部 ～にこにこプラザへ寄付～



▲寄付金を受け取った鈴木由紀子施設長(左)

町商工会建設部(河野豊部会長)は、社会貢献の一環として社会福祉に役立てていただくこと、デイサービス施設「にこにこプラザ(大落瀬字権現沢)へ現金3万円の寄付を行いました。

この寄付金は、昨年開催されたメイプルタウンフェスタ2007での木工製品や包丁研ぎなどの売り上げの一部で、今回は5回目の寄付になります。寄付金を受け取った鈴木施設長は、「利用者のために有効に使わせていただきます。来年のメイプルタウンフェスタには利用者の皆さんと見に行きます。」とお礼を述べました。

善意の気持ち大切に ～愛の一元募金～



▲大切に使ってくださいね!

3月24日、六戸幼稚園(針田香子園長)年長組の園児14名が「愛の一元募金」で集めた募金を持って役場に訪れました。

園児たちは「一元玉をいっぱい使ってください。大切にしてください。」と一言を添え、一人ずつ吉田豊町長へ手渡しました。

集まった募金は総額10,265円で、吉田町長は両腕に募金の袋を抱えながら「お父さんお母さんとみんなが一生懸命集めてくれたこのお金は、世界中のご飯が食べられない子のために使います。ありがとうございます。」と感謝の気持ちを伝えました。

この寄付金は、役場町民福祉課を通じて日本赤十字社青森県支部へ送られます。

金淵貞子さん ViC・ウーマンに認定



このほど、金矢地区在住の金淵貞子さんが「ViC・ウーマン」の認定を県より受けました。ViC・ウーマン(ビレッジ・コングリガター・オブ・ウーマン)とは、優れた地域活動の実績を持つ農山漁村女性リーダーのことを指し、平成6年度から始まり、六戸町では5人目の認定になります。

監査委員 米内山 功氏 就任



これまで監査委員を務めていた石井妙雄氏は3月31日をもって退任されることとなりました。これに伴い4月1日から米内山功氏(七百地区)が新たに監査委員となりました。
【米内山功氏 略歴】
昭和41年4月 仙台国税局採用
平成18年7月 秋田南税務署長
平成19年8月 『米内山 功』税理士事務所開設
(十和田市)



妊婦さんへのお知らせ

妊婦健診の無料券が増えます！

健康な妊娠、出産を迎えるにあたって、適正な時期に必要な妊婦健診を受けることは非常に重要です。

町では妊娠している方が安心して健診を受けられるように、妊婦健診公費負担回数を増やしました。

- 【対象】 六戸町に住所のある方
- 【内容】 5回から14回になります。
- 【開始時期】 4月1日から
- 【助成方法】 4月1日以降に妊娠届を出された方に、14枚綴りの受診票をお渡しします。
(既に母子健康手帳の発行を受けた場合、追加交付は行いません。)
- 【使用できる医療機関】 県内の病院または医院（産婦人科）



■問合せ先 町民福祉課 ☎55-4597 (内線132)

4月から中学校1年生・高校3年生への麻疹及び風しん予防接種の追加接種がはじまります。

1. 対象者（平成20年度）

| | |
|----|--|
| 3期 | 平成7年4月2日～平成8年4月1日生まれの者 (平成20年度において、いわゆる中学校1年生相当の年齢の者) |
| 4期 | 平成2年4月2日～平成3年4月1日生まれの者 (平成20年度において、いわゆる高校3年生相当の年齢の者) |

- 2. 接種期間 4月1日～平成21年3月31日まで
(接種期間を過ぎると任意接種となり有料となりますので早めに接種してください。)
- 3. 接種場所 沼田医院（六戸町大字犬落瀬字後田17-1） ☎55-3069（必ず予約してください）
- 4. 持参するもの ・ 予診票 ・ 母子健康手帳

※接種時期が来ても予診票の届かない方や、予診票を紛失された方は下記までご連絡ください。

■問合せ先 町民福祉課 ☎55-4612

4月・5月の一般健康相談日

- 日時：4月8日(火)・15日(火)・5月13日(火) 9:30～11:00
 - 場所：老人福祉センター
- *忘れずに健康手帳を持っていきましょう。



地域包括支援センター 5 ～認知症の予防②～

前回に引き続き、認知症にならずにすんだり認知症になる時期を遅らせることができるための予防法についてお知らせします。

＜頭を使う生活をしよう！＞

認知症になる前から低下し始めると言われる次の3つの脳の機能を、認知症になる前から鍛えることにより予防に効果的と言われています。

1. エピソード記憶

「昨日の夕ご飯に〇〇を食べた」というように、体験を記憶して思い出す機能です。

鍛える方法

- 家計簿をつけるときレシートを見ないで思い出してみる
- 二日遅れの日記をつける など

2. 注意分割機能

2つ以上のことを同時に行うときに、適切に注意を配る機能です。

鍛える方法

- 料理をする時に一度に何品かを同時に作ってみる
- 仕事をてきぱき片付ける
- 人と話すとき、相手のいいところを探しながら話す
- キャベツの千切りを、包丁で「いつもより0.5ミリ薄く切る」という課題にとりくんでみる など

3. 計画力

新しいことにチャレンジするとか、段取りを考えて実行する能力です。

鍛える方法

- 旅行の計画をたてる
- 効率の良い買い物の順序を考える
- 新しい料理を考える など ぜひ、やってみてください。



■ 問合せ先
地域包括支援センター
(町役場町民福祉課内)

☎55-4492
FAX55-3031

国民年金からの お知らせ

4月上旬に国民年金保険料納付案内書が送付されます

平成20年度の毎月の国民年金保険料額は、14,410円です。

4月上旬に、平成20年度の国民年金保険料の納付案内書が送付されます。納付案内書には毎月分の保険料の納付書のほかに、口座振替申出書や前納用の納付書も同封されています。

毎月の保険料は納付書に添えて、金融機関や郵便局、各社会保険事務所、コンビニエンスストアで納めていただけます。また、口座振替をご利用されると納め忘れがなくて便利で安心、確実です。口座振替は通常翌月末の引落しですが、早割制度(当月末引落し)を利用すると毎月50円割引になります。

また、前納制度(一定期間分の保険料を前もって納める)はさらにお得で、口座振替での前納は現金での前納よりも割増額が増えます。

もし4月中旬になっても納付案内書が届かない場合は八戸社会保険事務所までお問合せください。

「ねんきん特別便」について
社会保険庁では、基礎年金番号

に結びついていない約5,000万件の記録について、「コンピューターによる名寄せを行い、その結果、基礎年金番号の記録と結びつく可能性のある記録が出てきた方に3月まで「ねんきん特別便」を順次お送りしてきました。

4月からは、こうした方々以外のすべての皆様方にも次のスケジュールにより順次「ねんきん特別便」をお送りいたします。

● 年金受給者の方々は4月から5月までの間

● 現役加入者の方々は6月から10月までの間

◇ 住所・名字が変わった方は速やかに届出を

現在の住所とお届けいただいている住所が異なっていると大切な「ねんきん特別便」をお届けできません。住所の変更・訂正は自身による手続きが必要です。

また、結婚等で名字が変わったことがある方で氏名変更のお届けがなされていない方は、結びつく可能性のある過去の年金記録を探すためにも届け出をお願いいたします。

届出先や「ねんきん特別便」に関するお問合せは、「ねんきん特別便専用ダイヤル」0570-058-0555まで、または八戸社会保険事務所(0178-33000)までお問合せください。

国民年金保険料4月分の納付期限は4月30日です



健康づくりウォーキング参加者募集

メタボリック症候群予防のために、「ウォーキングを始めたいが一人では・・・」とか「六戸町の地理を知りたい」と思っている方、参加しませんか。ウォーキングの基本から学びます。(たかがウォーキング、されどウォーキング。奥が深いですよ)

- 日 程 5月から10月まで(毎月2回の全12回)
午前9時～11時30分まで ウォーキング距離 5～6km
- 参加料 1,500円(年間傷害保険料) 町民バス利用料100円×数回
- 募集人員 先着30名
- 申込期限 4月18日(金) ※参加料を添えて ● 申込先 町民福祉課 ☎55-4597 保健師まで



犬の飼い方マナー



- 犬の放し飼いはやめましょう。
- 散歩中の犬のフンは飼い主が処理しましょう。
- 散歩中は必ず首輪、引き綱をつけましょう。
- 初めて犬を飼う時は、必ず役場で登録をしましょう。
- 狂犬病予防注射を毎年受けましょう。

マナーを守って、
人間と犬の快適な暮らしを
目指しましょう。



いざという時に人の命、そして愛犬の命を守れるように、狂犬病の予防注射は毎年きちんと受けさせるようにしましょう。

一部の飼い主のマナー違反は、周囲の人々に犬への反感を持たせるだけでなく、マナーを守っている飼い主にも迷惑になります。周囲や他の飼い主にも、不愉快な思いをさせないようにしましょう。

問合せ先 町民福祉課 ☎55-4612

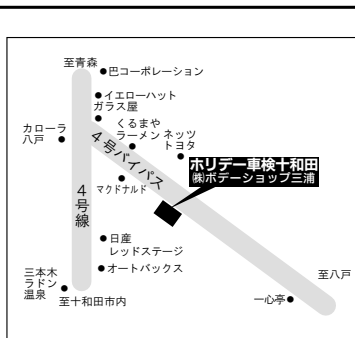
戸籍・住民票等の交付請求の際に身分証明書の提示が必要になります。

■ 問合せ先 町民福祉課 ☎55-3111

戸籍法・住民基本台帳法の一部改正(個人情報保護、不正取得の防止のため)に伴い5月1日から戸籍証明書及び住民票等の写しを交付請求にお越しの際は、次のような身分証明書等をお持ちください。

運転免許証・パスポート・住民基本台帳カード・それ以外官公署発行の顔写真付きの身分証明書・保険証・年金証書等。

なお、郵便請求の場合にも同様の写しが必要になります。



全国フランチャイズチェーン 東北運輸局長指定民間車検工場

ホリデー車検 十和田

株式会社 ボデーショップ三浦

十和田市大字洞内字井戸頭144-126

車検のお問い合わせ、ご予約は...

■ 受付時間: AM 8:30 ~ PM 5:30
(定休日: 毎週水曜・祝日)
携帯電話・PHSからでもご利用いただけます。

※車検証をお手元にご用意いただきお電話ください。

フリーダイヤル ☎0120-15-6581



NHKラジオ第1放送「真打ち競演」公開録音観覧者の募集について

NHK青森放送局と六戸町では、ラジオ第1放送「真打ち競演」の公開録音を行います。観覧をご希望の方は、次の要領でお申込みください。

1. 日 時 5月31日(土)

開場/午後5時30分 開演/午後6時15分 終演/午後8時30分(予定)

2. 会 場 六戸町文化ホール

3. 出 演 ^{おおせ}大瀬ゆめじ・うたじ (漫才)



^{さかい}堺すすむ (漫談)



^{かつら}桂 ^{へいじ}平治 (落語)



^{たかみね}高峰 ^{わさい}和才・^{ようさい}洋才 (漫才)



^{おおたや}太田家 ^{がんくろう}元九郎 (漫談)



^{たちばなや}橘家 ^{えんぞう}圓蔵 (落語)



※出演順

4. 観覧申込
- 入場は無料ですが、1人1枚の入場整理券が必要です。
 - 郵便往復はがきの「往信の裏面」に①郵便番号、②住所、③名前、④電話番号を、「返信の表面」に、①郵便番号、②住所、③名前を記入して、お申込みください。
 - 応募多数の場合は、抽選のうえ1枚でお一人様が入場できる整理券をお送りします。
- 【あて先】〒030-8633 (住所不要) NHK青森放送局「真打ち競演」係
【締め切り】5月8日(木) 必着

ご応募の際にいただいた情報は、NHKでは抽選結果のご連絡のほか、番組やイベントのご案内、受信料のお願いに使用させていただくことがあります。

5. 放送予定 6月30日(月)・7月7日(月) 午後9時05分～9時55分 (ラジオ第1放送・全国)

6. 主 催 NHK青森放送局、六戸町

7. 問合せ先 六戸町教育委員会教育課 (六戸町文化ホール)

☎55-5511 (平日午前8時30分～午後5時)

NHK青森放送局「真打ち競演」係

☎017-774-5114 (平日午前10時～午後6時)

NHK青森放送局ホームページ <http://www.nhk.or.jp/aomori>



国際交流員 レオンの 部屋

車に乗っている皆様、最近仲間が一人増えました！はい、私がついにレベルアップをして、チャリから車に乗り換えました！！（中村さん、本当にありがとうございます！！）

車を運転するようになったら、これがいい！これもいい！って日本の道路の色んな優れているところの発見がありました。オーストラリアも右ハンドルの左通行ですから、全く違和感なく運転が出来ます。ただ、オーストラリアと大きな違いがある事が分かりました。それは、短い距離でも、意外と時間がかかる事です。

オーストラリアは国が広いですから、ある程度スピードが出せなければ、目的地になかなか着かないです。それで、日本より制限速度が高いのです。道が広い事もあり、一般道路は60キロです。人が住んでいる地域でも、80キロの道もあります。田舎に入ると更に制限速度が高く、100キロか110キロまで飛ばせます。安全そうなところではほとんど制限速度が上げられます。

車に乗った初日は用事があり、青森市内に行きました。事前に行き方と距

離をネットで調べました。六戸から約80キロなら、一時間位で行けるんじゃないかと思ったのですが・・・大間違いですね。制限速度40キロのところも多く、雪もあって皆すごくゆっくり走っていて、思わず二時間もかかってしまいました。予想の倍ですね（涙）。帰りにゆっくり薦められた温泉に入るつもりでしたが、結局その時間がありませんでした。

でも、いいと思った事を言えば、日本の信号です！出かけている人の少ない夜は、誰もいない時でも信号に止められるのが嫌ですね。そこには日本の信号が優れています！夜間は信号機が点滅しているので、安全を確認したら行っていいという事です。すごく簡単な事です、すごく便利です。

私は自然が大好きです。やっぱり環境に優しい生き方をしたいと思っていますから、日本で運転してみて一番優れていると思ったのが、軽自動車なんです！名前の通り軽いですから燃費もいいんですが、それに、軽くて道が痛まないです。重い車ばかり走っていると道がすぐにめちゃくちゃになりますね。

4年くらい前オーストラリアで1.5トンの重量もある車に乗っていました。この重量がほしい軽自動車の倍です。どこに行っても、自分の体重の20倍もの金属の玉を運ぶのがどうしても納得

出来ませんでした。わざわざそこまで車を重くする必要があるとは思えません。すぐに軽い車に乗り換えました。

オーストラリアでは、15年くらい前から、ジープみたくなでかい四輪駆動が流行っています。こちらみたいに雪が沢山降ったり、必要だったらいいのですが、オーストラリアでは雪道を走る訳でもなく、普通の道路から一切に離れないのにそういうでかい四輪駆動に乗っている人が多いです。乗っている意味がないです！しかも、ただ重いだけではなく、本当にでかくて余計運転しづらそうです。言うてはいけない事かも知れませんが、非常に格好悪いと思います。それから、個人的には、余計にうるさいマフラーやオーディオを装着している人も結構嫌です。本当に周りの迷惑になりますよね。

車は日常生活に必要な不可欠な道具なんですが、乗るなら、せめて環境に優しい車に乗りたいたいものですね。環境にいい車がどんどん作られるでしょうし、ある意味で、今の燃料の値上がりは車社会のいい薬かも知れません！



副業の豆腐の配達はこちら！

ビール

お酒が好きですか？

ワイン

今まで飲んだ事ないビールやワインを飲んでみたいですか？

『Yes!』と答えた方は、国際交流員のレオンが行う海外ビールとワインの試飲会にぜひ参加してください！ビールとワイン、各三種類の試飲とおつまみがある上、楽しいクイズと抽選もあります！



日にち：5月23日（金）午後7時～9時

会場：就業改善センター 二階 和室 会費：1,800円

定員：36名までとさせていただきます。早い者勝ちです！

※会費は5月7日までに支払いを求めます。ご了承ください。

■問合せ先 六戸町文化ホール ☎55-5511

※飲酒運転は法律で禁じられています。くれぐれも気をつけてください。



アコースティックギタリスト 押尾コータロー コンサート2008 Nature Spirit

■日時 4月26日（土）

開場 午後5時30分 開演 午後6時

■場所 十和田市民文化センター

■料金 5,000円（税込）

※学生（高校生以下）は当日、学生証提示で2,000円をキャッシュバック

■問合せ先 ウェルパフォーミングアーツ ☎022-217-3955

十和田市民文化センター ☎22-5200

【三本木農業高校、馬術部 さんのうばじゅつぷ】映画音楽担当
2008年・夏 青森先行公開、秋 全国ロードショー！



図書館 ホット ニュース

今月の新着本

春の読書週間が始まります。2008・第50回「こどもの読書週間」は、4月23日から5月12日までです。標語は、「こんにちは、新しい本」です。また、4月23日は「子ども読書の日」です。この読書週間に、いつもより特に気合を入れて本を読んで聞かせてあげる、本を読むのを聞いてあげる。また、よい本を選んですすめてあげる。など親子で書物に親しみ、読書を楽しんではいかかでしょうか。図書館では、展示にむけて準備中です。ぜひお出掛けください。

メイプル童話会のお知らせです。例年どおり第2土曜日に10時から開催いたします。多数のご参加をお待ちしております。

〈一般図書〉

- *悪果
- *異譚 千早振る
- *お家さん 上巻・下巻
- *母べえ
- *烏金
- *神の棄てた裸体
- *銀漢の賦
- *風紋
- *ブラックペアン1988
- *乳と卵
- *わたくし率イン歯一、または世界
- *蜥蜴
- *箱館物語

- *幕末の尼將軍 篤姫
- *私の男
- *中原の虹 第4巻
- *人妻魂
- *余命1ヶ月の花嫁
- *親の家を片づけながら
- *プリンセス・マサコ
- *貧困襲来
- *MICHELINGUIDE東京2008
- *夢の続き
- *蜥蜴の尻っぽ

◆ヤングアダルト図書

- *医学のたまご
- *君空

◆郷土資料

- *かみきた21第4号
- *土と炎とじょっぱりと

〈寄贈図書〉

- ◆川口徹収氏より現金5万円の寄付がありましたので下記の図書を購入いたしました。
- ※児童図書
まるごとわかる「日本人」はじめて百科全5巻
・新版・環境とリサイクル 1巻～10巻

- *真木正博
八十路のころ
- *スノヤ商店
広辞苑
- *学習研究社
学研まんがでよくわかるシリーズ裁判のひみつなど13冊
- *青森県教育委員会
青森県埋蔵文化財調査報告書第424集 東道ノ上(3) 遺跡など21冊

六戸町生涯学習講演会実行委員を募集します！

町教育委員会では、町民の皆さんへ著名人による講話を主体とした学習の機会を提供するため、生涯学習講演会を開催しております。

そこで、講演会を運営する平成20年度の六戸町生涯学習講演会実行委員を募集します。

講演会の企画、運営などに皆さんも参加してみませんか？

□対象

- (1)六戸町民又は六戸町内で働いている方で講演会運営に意欲のある方
- (2)ボランティアで参加できる方

- 選考 応募者の中から教育長が委嘱します
- 委嘱期間 平成21年3月末まで
- 主な業務 講演内容の検討、講師の選定、後援会の運営など
- 申込締切 4月25日(金)まで
- 申込先 六戸町文化ホール
☎55-5511 FAX55-5514

□これまでの講演会

- 平成17年度 義家弘介
- 平成18年度 室井佑月、服部幸應、松居一代
- 平成19年度 島田洋七

六戸町立病院 嘱託看護師募集

5月1日から夜勤のできる看護師を次のとおり募集します

1. 職種 看護師
2. 採用予定人数 嘱託看護師：2名
3. 勤務場所 六戸町国民健康保険病院
4. 受験書類 ①受験申込書 ②履歴書
③住民票抄本
④公立病院発行の健康診断書
⑤看護師免許証の写し 各一部
※受験申込書は、町役場ホームページよりダウンロードできます。
5. 応募期限 4月18日(金)午後4時まで
※郵送による申込みは、4月18日到着分まで有効

- ※受付は月～金曜日(午前8時15分から午後5時)まで行います。(土曜、日曜、祝日を除く)
- 6. 選考方法 申込書による書類審査及び面接試験
- 7. 採用予定月日 平成20年5月1日
- 8. 勤務条件 2交代勤務制
※給与については、六戸町職員の給与に関する条例による。

- 書類提出先 〒039-2392
上北郡六戸町大字犬落瀬字前谷地60番地
六戸町役場 総務課 人事係
- 問合せ先 総務課 ☎55-4582
六戸町国民健康保険病院 ☎55-3121



あなたが
主役!

町内会

みんなが
主役!

に加入しましょう

今、心のかよいう街づくりがさげばれています。その第一歩は、地域の人々が気軽にあいさつし、ふれあい話し合うことから始まります。私たちの身の回りには、ゴミ収集、防犯など生活に密着した問題が数多くあります。こうした問題をみんなで話し合い、調整し、解決していくことが大切です。地域でのふれあいの輪を広げ、お互いに助け合い共同意識を高めるために大きな役割を果たしています。このように、町内会は、それぞれ地域住民の皆様が生活するうえでの課題を解決しながら、さらに住民と行政をつなぐ役割も果たしています。新規に世帯を持たれる方や転入された方で、町内会に未加入の方は、地域の方と支えながら住みよいまちづくりを目指すため、ぜひ町内会に加入いただくようお願いいたします。

★町内会ではこんな活動をしています★

★情報のあるまちづくり

町内の情報を回覧板でお知らせしたり、生活に必要な行政情報として「広報ろくのへ」など広報誌等を配布しています。

★安全なまちづくり

犯罪のない安全なまちづくりのため、町内会費で防犯灯の維持管理を行なっています。

★ふれあいのあるまちづくり

お祭りや盆踊り、運動会などを実施して、住民相互のふれあいや子どもから高齢の方までの世代間交流を図っています。

★災害に強いまちづくり

いざという時には隣近所の助け合いが一番です。

★きれいで快適なまちづくり

きれいで快適なまちづくりのため、道路や公民館の清掃活動やごみ集積所の維持管理を行なっています。

★安心して健やかに

暮らせるまちづくり

子どもから高齢の方まで地域で安心して暮らせるように、地域のみんで見守り、支え合う地域福祉活動や青少年健全育成活動を行なっています。

加入申込は、地域の町内会長（区長）に申込みましょう。

自分の町内会が分からない、町内会長が分からない場合は

総務課 ☎55-4582までお問合せください。

お知らせ

町民バス時刻表について

平成20年度の町民バスダイヤは、平成19年度と同様のダイヤとなります。引き続き、平成19年度版時刻表（ピンク色）を参照の上、町民バスをご利用くださいますようお願いいたします。

※時刻表をほしい方は役場総務課までご連絡ください。

■問合せ先 総務課 ☎55-4582

六戸消防署からの
お知らせ
— 問合せは —
六戸消防署 ☎55-2016

春の火災予防運動週間

4月14日(月)～20日(日)

※期間中、一般家庭防火診断を実施しますので、ご協力をお願いします。

〈全国統一防火標語〉

「火は見てる あなたが離れる その時を」

〈十和田地区防火標語〉

「心の火 消してはいけない 注意の火」

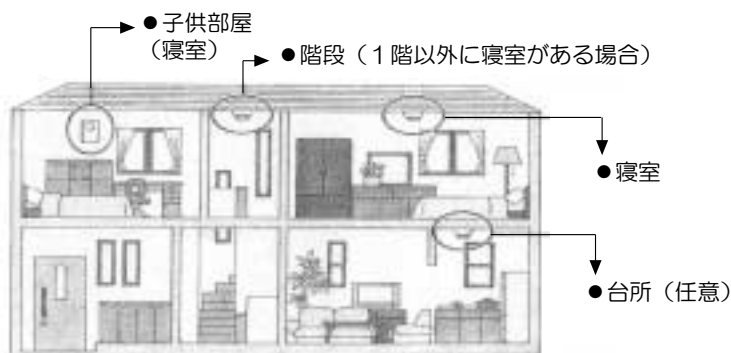
住宅に住宅用火災警報器の設置が必要となります！

消防法改正により住宅用火災警報器または住宅用自動火災報知設備の設置が義務付けられました。

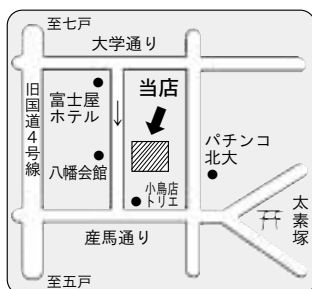
新築住宅は 平成18年6月1日から既に設置が義務付けられています。
既存住宅は 平成20年5月31日までに設置が必要です。

注) 悪質な訪問販売、点検業者には気をつけましょう。

- ・住宅用火災警報器は業者による点検義務はありません。
- ・消防職員等が「住宅用火災警報器・住宅用消火器」を販売することはありません。
- ・法律等の改正に便乗して不適切な訪問販売が横行していますので、気をつけましょう。
- ・日本消防検定協会の鑑定に合格したことを示す(NS)マークが付いているものを選びましょう。



案内図



〒034-0031 十和田市東三番町2-40 稲本ビル1F
TEL 0176-25-1362

郷土を
愛する
居酒屋



十和田警察署からのお知らせ

メイプルパトロール

春の全国交通安全運動に参加しよう

1 期間

4月6日(日)から4月15日(火)の10日間

2 運動の重点



○子どもと高齢者の交通事故防止

子どもと高齢者の安全な通行を確保しましょう。

○全ての座席のシートベルトと チャイルドシートの正しい着用の徹底

道路交通法が改正され、全ての座席のシートベルト着用が義務化されます。



○自転車の安全利用の推進

自転車も車両です。自転車を利用する際は、交通ルールと交通マナーを守りましょう。傘差し、携帯電話使用、二人乗りなど危険な運転はやめましょう。

○飲酒運転の根絶

昨年の道路交通法の改正で、飲酒運転に対する罰則が強化されました。更に飲酒運転をしようとする者に対する車両提供者、酒類提供者、飲酒運転の車両の同乗者などの周辺者に対する罰則が強化されました。



テレビ放送視聴者の皆様へ

地上アナログテレビ放送は、「2011年7月24日」までに終了します。

ある日突然、「テレビが映らない」ということにならないように、今のうちからご準備を！

当町内では、現在、八戸中継局および上北中継局から地上デジタル放送の電波が発射されており、エリア内の地域では、既に地上デジタル放送を見ることができます。

テレビやビデオを買い換えるなら



地上デジタル放送に対応しているかどうかは、このマークを目印にしてください。



このマークの製品は、アナログ放送終了後に別途デジタルチューナーを接続する必要があります。

ご注意！

平成23年の地上アナログ放送終了間際には、アンテナ工事等が集中することが想定されます。お早めに電気屋さん等に相談してください。

地上デジタルテレビ放送に便乗した架空請求などの悪質商法には十分ご注意ください！

■問合せ先 総務省東北総合通信局放送課 ☎022-221-0700 (平日8:30~12:00、13:00~17:00) <http://www.ttb.go.jp/>

入札結果公表

平成20年3月26日執行

| No. | 工事(委託)番号 | 件名 | 落札業者 | 落札金額(千円) |
|-----|------------------|------------------------------------|--------------------|-------------|
| 1 | 委第9号(建設委第1号) | 舘野・おおとり公園維持管理業務 | 金 沢 造 園 | 5,700 |
| 2 | 建設委第2号 | 小松ヶ丘公園維持管理業務 | 釜 淵 造 園 建 設 (株) | 1,150 |
| 3 | 委第8号 | 六戸町総合運動公園芝生等管理業務 | (有) 吉 田 造 園 企 画 | 19,700 |
| 4 | 物第1号(六病第3号) | 薬剤自動分割分包機リース | (株)日医リース盛岡支店 | 22,320円(月額) |
| 5 | 物第2号(六病第4号) | 人工呼吸器リース | (株)日医リース盛岡支店 | 36,000円(月額) |
| 6 | 物第3号(六病第5号) | 給食管理システムリース | あおざんリース(株) 十和田支店 | 32,760円(月額) |
| 7 | 委第2号(六病第2号) | 薬局補助業務 | 興和ビルメンテナンス(株) | 2,520 |
| 8 | 委第1号(六病第1号) | 給食(調理・配膳)業務 | 育 栄 管 財 (株) | 4,780 |
| 9 | 委第12号 | 庁舎宿直警備等業務 | (有)北戸総合サービス | 5,150 |
| 10 | 委第13号 | 庁舎管理等業務 | 育 栄 管 財 (株) | 4,940 |
| 11 | 委第6号 | 六戸町総合体育館、文化ホール、就業改善センター及び図書館清掃管理業務 | (有) ビ ル メ ン 田 中 | 5,680 |
| 12 | 委第7号 | 六戸町総合運動公園施設管理業務 | (有)北戸総合サービス | 2,600 |
| 13 | — | ふれあい昭陽館管理業務委託 | 県南環境保全センター(株) 六戸支店 | 800 |
| 14 | 委第4号 | 六戸町立小・中学校維持管理業務(用務員) | 興和ビルメンテナンス(株) | 10,800 |
| 15 | — | 六戸町立小・中学校機械警備業務委託 | セ コ ム (株) | 1,396,800円 |
| 16 | — | 文化ホール機械設備保守点検業務 | エイ・スィーサービス(株) | 1,400 |
| 17 | 委第15号 | 暖房設備等保守点検業務 | 落 札 に 至 ら ず | |
| 18 | 委第10号 | 公用車運転等業務 | (有)つばめタクシー | 3,000 |
| 19 | 委第14号 | 消防設備保守点検業務 | 互 光 産 業 (株) | 900 |
| 20 | 委第17号 | 自家用電気工作物保安管理業務 | 畠山電気管理事務所 | 1,246,800円 |
| 21 | 委第18号 | 一般廃棄物収集処理業務 | 青 森 県 南 清 掃 (株) | 1,400 |
| 22 | 委第20号 | 自動ドア定期保守点検業務 | ナブコシステム(株) 青森支店 | 477,360円 |
| 23 | 委第16号 | ポイラーばい煙測定検査業務 | 県南環境保全センター(株) 六戸支店 | 790 |
| 24 | 委第19号 | 地下貯蔵タンク漏洩検査等業務 | 県南環境保全センター(株) 六戸支店 | 650 |
| 25 | 委第5号(小松ヶ丘第20-1号) | 小松ヶ丘ニュータウン汚水処理場維持管理業務 | (株)西原テクノサービス 東北支店 | 3,120 |
| 26 | 集排第20-1号 | 七百地区農業集落排水汚水処理場維持管理業務 | 県南環境保全センター(株) 六戸支店 | 1,630 |
| 27 | 集排第20-2号 | 金矢地区農業集落排水汚水処理場維持管理業務 | (株)三沢浄化槽清掃センター | 1,250 |
| 28 | 集排第20-3号 | 岡沼地区農業集落排水汚水処理場維持管理業務 | (有)十和田浄化槽センター | 980 |
| 29 | 集排第20-4号 | 農業集落排水マンホールポンプ 維持管理業務 | 県南環境保全センター(株) 六戸支店 | 748 |
| 30 | 下水第20-1号 | 公共下水道マンホールポンプ 維持管理業務 | 県南環境保全センター(株) 六戸支店 | 690 |
| 31 | 建設委第3号 | 公園等浄化槽維持管理業務 | (有)十和田浄化槽センター | 500 |

平成20年度 固定資産税台帳縦覧について

- 期 間 4月1日(火)～5月31日(土)まで ※ただし土・日曜日・国民の祝日は除きます。
- 時 間 午前9時から午後4時まで
- 場 所 六戸町役場 税務課

～ 縦覧帳簿の記載内容 ～

- ・土地価格等縦覧帳簿…所在、地番、地目、地積、評価額
- ・家屋価格等縦覧帳簿…所在、家屋番号、種類、構造、床面積、評価額

※なお、所有者本人(法人の場合は代表者)に代わって帳簿を閲覧する場合は委任状が必要になります。

■問合せ先 税務課 ☎55-4494



「みのりスタンプ券の台紙」による税金等納入の取り扱い窓口が変更になります

昨年4月から実施しております「みのりスタンプ券の台紙」による税金や公共料金の納入について、取扱い窓口のひとつであった十和田信用金庫六戸支店が諸般の事情により本年4月1日より当該取扱いができなくなりました。

したがって、取扱い窓口は、役場とJAおいらせ六戸支店の2箇所となります。

□税金・公共料金の種類

個人町県民税、固定資産税、軽自動車税、国民健康保険税、介護保険料、保育料、学童保育料、住宅料、町民バス回数券

□取扱い窓口

役場、JAおいらせ六戸支店
※ただし、町民バスの回数券の販売については役場のみの取扱いです。

□納入の方法

お手持ちの納税通知書と一緒に現金ならびにスタンプ券の台紙を取扱い窓口に出してください。

※500円未満の端数が出る場合、端数部分については現金でお願いします。

□問合せ先 税務課 ☎55-4494

名久井岳(615メートル) 登山参加者募集

□主催 六戸町登山愛好会
□日時 5月31日(土)
□日程 体育館駐車場集合8時
法光寺 登山口発9時15分
山頂着10時45分 恵光院登山口着12時30分
(長谷ぼたん園見学) 午後3時解散

□対象者 六戸町民および希望者
□参加費 2,000円(油代)
(希望者は保険 年間1,500円)
□締切 5月23日(金)
□申込・問合せ先 六戸登山愛好会(事務局 前川原正顕 ☎55-2468)

司法書士相談

サラ金、クレジット等の消費者行政に係る問題や相談を、法務大臣が認定した司法書士が受けます。

(※要予約)一週間前から予約を受付します。定員は2~3人です。

□日時 偶数月 第3水曜日(4月16日、6月18日、8月20日、10月15日、12月17日、2月18日)

□時間 午後1時~3時

□場所 六戸町立図書館

□問合せ先 産業課 ☎55-4495

県税口座振替のお知らせ

青森県では、県税の口座振替の申込を受け付けています。県税の納税は、便利で安全・確実な口座振替をご利用ください。

□口座振替を利用できる県税および申込期限

- ・個人事業税…8月中旬
- ・法人県民税および法人事業税・軽油引取税…申告期限の日
- ・自動車税…4月30日(水)

□申込方法

通帳と預金届出印を持参のうえ、お取引先の取扱金融機関(※ゆうちょ銀行以外)または各地域県民局県税部にお申込みください。申込用紙は、窓口にて備え付けてあります。

□問合せ先 上北地域県民局県税部管理課 ☎22-8111(内線205)

事業主の皆様へ

労働保険(労災保険・雇用保険)の申告・納付はお済みでしょうか。

平成19年度確定保険料・平成20年度概算保険料等の申告時期となりました。保険料申告書の提出および保険料の納付期限は5月20日です。お早めにお近くの金融機関・郵便局等で手続きをしてください。

なお、申告・納付が同時にできないときは、黒と赤で印刷された申告書は最寄の労働基準監督署または青森労働局へ、ふじ色と赤で印刷された申告書は青森労働局へ提出してください。

□問合せ先 青森労働局総務部労働保険徴収室 ☎017-734-4145

恩給欠格者、戦後強制抑留者、引揚者の皆様へ

旧軍人等で恩給等を受けていない恩給欠格者、戦後、ソ連やモンゴルに強制抑留された方、終戦に伴い本邦以外の地域から引揚げられて来られた方の「ご本人」に、慰藉の念を表すため、内閣総理大臣名の「特別慰労品」を贈呈しています。

過去に内閣総理大臣名の書状等を受けた方、書状を受ける資格があったにもかかわらず、請求されていない方も対象です。

請求書は町民福祉課の窓口にて受付けております。

□問合せ先 独立行政法人平和祈念事業特別基金 ☎0120-234-933(月~金 午前9時15分~午後5時15分)

URL <http://www.heiwa.go.jp>

企業も子育てをサポート

事業主の皆さん、子育てしやすい職場環境作りのための「一般事業主行動計画」の策定・届出を行ってください。要件を満たし認定を受けると、子育てをサポートする企業であることを示すマークを対外的に使用できます。企業のイメージアップなどにご活用を。

□中小企業子育て支援助成金

100人未満の企業等で初めての育児休業者が生じた場合、一人目について100万円等を企業に支給します。(※一般事業主行動計画の作成・届出などの要件を満たす場合)

□問合せ先 青森労働局雇用均等室 ☎017-734-4211

米軍人・軍属との交通事故などで損害を受けられた方へ

東北防衛局は、「日本国とアメリカ合衆国との間の相互協力及び安全保障条約第6条に基づく施設及び区域並びに日本国における合衆国軍隊の地位に関する協定(昭和35年条約7号)」に基づき、合衆国軍隊又はその構成員等の不法行為等により損害を受けられた方(被害者)又はその遺族に対する損害賠償等の業務を行っております。

※合衆国軍隊等の行為等が「公務執行中の場合」

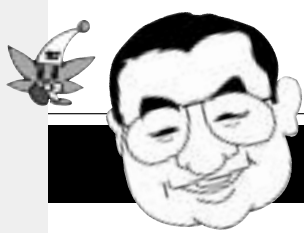
- ・日本国政府が賠償金を支払います。
- ・賠償金を請求できる期間は、損害の発生及び加害者を知ったときから3年以内です。

※合衆国軍隊等の行為等が「公務執行中でない場合」

- ・原則として加害者との示談解決になりますが、加害者に賠償金を支払う能力がない場合や加害者の保険で解決できない場合は、合衆国政府が補償金(慰謝料)を支払います。
- ・補償金を請求できる期間は、損害の発生したときから2年以内です。

□問合せ先 三沢防衛事務所業務課業務第二係

〒033-0012 三沢市平畑1-1-31
☎53-3116 (事件・事故等の発生地が青森県の場合)



ゆたかくん

航空機体験搭乗者募集

- 日時 5月25日(日)(予定)
- 場所 航空自衛隊三沢基地
- 対象 基地周辺市町村在住の方で小学生以上の健康な方
- 内容 航空自衛隊 輸送機「C-1」の体験搭乗(約20分)
- 募集人員 約100名
- 応募方法 往復ハガキに、住所、体験搭乗希望者全員の氏名(フリガナを付けて)、年齢、職業、電話番号を明記の上
〒033-8604 三沢市後久保125-7 三沢基地渉外室広報班 体験搭乗係宛にお申込みください
- 応募締切 4月16日(水)まで
※18歳未満の方は保護者の同乗が必要です。
※搭乗の可否、詳細のご案内には5月上旬までに返信ハガキにてご連絡します。
- 問合せ先 航空自衛隊三沢基地 第3航空団司令部管理部渉外室広報班 ☎53-4121(内線3313)
URL <http://www.mod.go.jp/asdf/misawa/>

水稲慣行栽培基準レベルの策定について

国の特別栽培農産物に係る表示ガイドラインが改正されたことに伴い、下記のとおり六戸町管内の慣行栽培基準レベルを設定いたしましたのでお知らせいたします。

特別栽培農産物の栽培に取り組む生産者は、下記の慣行栽培基準レベルを節減割合の算定基準として活用してください。

ただし、この慣行レベルは六戸町管内の平均的なものであり、管内全てに適用するものではないことを申し添えます。

□慣行栽培基準レベル
作物…水稲
化学肥料(窒素成分量)12kg/10a
節減対象農薬(使用成分回数)20回

□問合せ先
東北農政局青森農政事務所 地域第二課 ☎0178-29-2113
FAX0178-29-2117

財団法人みちのく・ふるさと貢献基金 平成20年度 育英奨学金応募案内

- 採用人数 1名程度
- 奨学金内容 月額3万円支給(支給期間原則72ヶ月)(全額給与につき返還不要)
- 対象者 平成20年4月1日に医療系課程に入学した者のうち、学長または学部長が、経済的な理由によって修学が困難と認めた者
- 応募資格
(1)青森県内の高校を卒業し、県内の大学で医師の課程を専攻する学生
(2)卒業後は青森県内の医療機関等へ勤務することを目指す学生
(3)日本学生支援機構以外の奨学金の貸与または給与を受けていない学生
(4)1年に一度修学状況を確認できる学生
- 応募締切 4月30日(水)まで
※詳細は下記問合せ先までお願いいたします。
- 問合せ先 財団法人みちのく・ふるさと貢献基金事務局
☎017-774-1179
URL <http://www.michinoku-furusato.or.jp>

十和田南部広域農道全線開通

4月から、六戸町米沢地区と十和田市両泉寺(旧十和田湖町)間を結ぶ「県営十和田南部地区広域営農団地農道」約30.7kmが全線開通となります。農業の近代化と生産物輸送の合理化を図るため、昭和59年度から整備を進めてきた同農道も、大半の部分が開通していましたが、当町の米沢大橋周辺の整備が終わり、このたび全線開通となります。農道としての機能は勿論、十和田湖への広域観光ルートとしてもその活用が期待されています。

■問合せ先 建設下水道課 ☎55-4610



米沢大橋上空から長谷・上吉田方面を望む

広報ろくのへ有料広告募集中

「広報ろくのへ」に有料広告を掲載しませんか?応募締切は広報掲載月の前月15日になります。

- 1 段(縦48mm×横181mm)10,000円
- 1 段(縦48mm×横120mm)7,000円
- 1 段の1/2(縦48mm×横90mm)5,000円
- 1 段の1/2(縦48mm×横60mm)3,500円

六戸町では、町の財産を有効に活用し、地域経済の活性化を図るために有料広告を募集します。申込みを希望する方は、広告案を添付してお申込みください。掲載するかどうかは、審査のうえ決めます。町内の事業主の皆さま、町の広報誌をぜひ活用してください。

■問合せ先 総務課 広報係 ☎55-4582



戸籍の窓口

(2月届出分)

■ご結婚

♡ 新井田 道也 七手 百
高橋 晃子 岩手 百

■お誕生

☆山本 元気(拓也) 長男(金) 矢
☆竹内 直瞭(伸也) 長男(折) 茂
☆高村 新電(基) 長女(たての台園地) 茂
☆田中 梨織(達也) 二女(つめき団地) 茂

■おくやみ

☆森 リサ(92歳) 中 堤
☆木野 じゅん(97歳) 折茂 新田
☆外山 ハツ卫(86歳) 折茂
☆小泉 伊太郎(80歳) 小平
☆円子 ミドリ(80歳) 下吉田 口
☆佐藤 チキ(91歳) 押込 町
☆木戸口 セツ(78歳) 赤田
☆田中 石男(74歳) 南町
☆鈴木 輝男(48歳) 下吉田 (-)
☆竹内 清治(87歳) 折茂

あなたも参加 わたしもやります “交通安全”

交通事故概況 (2月)

(平成20年2月29日現在) 青森県交通対策協議会

| | 県内 | 六戸町 | 累計 | 死者のうち | |
|----------------------------|---------------|-------------|-----------------|--------|------|
| | | | | シートベルト | 累計 |
| 飲酒運転による死者 | | | 0 | | (-1) |
| 高齢者の死者 (65歳以上の人) | | | 2 | | (-5) |
| 自動車乗車中の死者 (着けなければならない人) | | | 3 | | (-1) |
| 非着用死者 (着けていなかった人) | | | 3 | | (+2) |
| 着けていれば助かったと思われる人 | | | 2 | | (+1) |
| 発生 | 579 (+112) | 36 (+14) | 1,209 (+197) | | |
| 死者 | 3 (-1) | 0 (-1) | 5 (-5) | | |
| 傷者 | 717 (+137) | 2 (+2) | 1,518 (+230) | | |

()内は対前年比

お知らせ

「広報ろくのへ」の戸籍の窓口掲載欄は六戸町に住居登録のある方の出生・婚姻・死亡届出の際、掲載して良いか確認のうえ、掲載しております。
また、六戸町に住居登録がなく、当町に本籍があり、他市町村で届出された場合でも掲載をしてほしい方は、届出の翌月5日まで下記にご連絡ください。
なお、家族の方から申し出する場合は、ご本人からご確認のうえお願いいたします。
町民福祉課 ☎55-3111 (内線122)

まちのうごき

人口 10,682人
(40人減)

男 5,199人(21人減)
女 5,483人(19人減)

世帯数 3,741世帯(4世帯減)

転入 14人 出生 5人
転出 46人 死亡 13人

平成20年2月末現在

平成20年度 六戸町貸し農園～楽農キャンパス～オーナー募集!

～みんなで楽しく野菜づくりをしてみませんか?～

- ・場所 折茂地区六戸わい化りんご村西側隣地
- ・面積 1区画 48㎡(約15坪)
- ・利用期間 4月中旬～11月中旬
- ・利用料 1区画 年間4,000円
- ・設備等 貸し農園(鍬、草取り鎌等)、農具小屋、水周りは敷地内にあります。
トイレ、駐車場は隣接のりんご村の施設を利用ください。
・営農指導あり(指導員、普及センターほか)
- ・募集期間 随時
- ・申込方法 産業課へ電話等でお申込みください。

■問合せ先 産業課 ☎55-4495

× 明るいセンスと技術 ×

六戸中央印刷

六戸町大字犬落瀬字明土67-1
TEL 0176-55-3982
FAX 0176-55-5358
E-mail rokuchuuou1032@bz01.plala.or.jp

| 日 | 曜日 | 内 容 | 日 | 曜日 | 内 容 |
|---------|----|--|---------|----|---|
| … 4 月 … | | | 20 | 日 | 貸し農園「六戸楽農キャンパス」開園式 (わい化りんご村:10時~) |
| 1 | 火 | | 21 | 月 | |
| 2 | 水 | エイズに関する相談(上十三保健所) | 22 | 火 | |
| 3 | 木 | | 23 | 水 | 心配ごと相談日(老人福祉センター:9時~12時) |
| 4 | 金 | | 24 | 木 | |
| 5 | 土 | 六戸中学校入学式 | 25 | 金 | 3歳児健診(就業改善センター) ろくのへ春まつり(~5月6日) |
| 6 | 日 | | 26 | 土 | |
| 7 | 月 | 七百中、六戸小、大曲小、開知小、折茂小学校入学式 | 27 | 日 | |
| 8 | 火 | 一般健康相談(老人福祉センター) | 28 | 月 | |
| 9 | 水 | 心配ごと相談日(老人福祉センター:9時~12時) | 29 | 火 | 昭和の日 |
| 10 | 木 | | 30 | 水 | 心配ごと相談日(老人福祉センター:9時~12時) |
| 11 | 金 | | … 5 月 … | | |
| 12 | 土 | メイプル童話会(町立図書館:午前10時~) | 1 | 木 | |
| 13 | 日 | | 2 | 金 | |
| 14 | 月 | | 3 | 土 | 憲法記念日 |
| 15 | 火 | ポリオ予防接種(沼田医院)一般健康相談(老人福祉センター) 女性健康相談(上十三保健所) | 4 | 日 | みどりの日 |
| 16 | 水 | エイズに関する相談、精神保健相談:〇型肝炎検査(上十三保健所) 心配ごと相談日(老人福祉センター:9時~12時) 司法書士相談(町立図書館:午後1時~3時) | 5 | 月 | 子どもの日 |
| 17 | 木 | | 6 | 火 | 振替休日 |
| 18 | 金 | 4・12か月児健診(就業改善センター) | 7 | 水 | エイズに関する相談(上十三保健所) 心配ごと相談日(老人福祉センター:9時~12時) |
| 19 | 土 | | | | |

草木の豆知識

vol.23

今月の緑化通信は、春の代名詞「つくし」についてのお話です。

「つくし」は、シダ植物のトクサ科トクサ属に属するスギナ(杉菜)の胞子茎で、独立した植物名ではないそうです。みなさんご存知でしたか。シダ植物に属するスギナは種子で増えるのではなく、春に地下茎から丈10~15cmほどのつくしを出し、その頭部にある「胞子囊穗(ほうしのうすい)」を開いて胞子を放出し広がっていきます。地面に落ちた胞子は発芽して前葉体を出し、これがスギナになっていくのですが、地下茎からつくしが出るまでには最低でも2年かかると言われています。種子による繁殖に比べると原始的な増え方で、キノコやコケ、コンブなどの海藻の増え方に近いといえるそうです。

つくしの語源についてはつくしあり、その中心として言葉の転用を起源とする説があるそうです。つくしという名の由来は、「濤標(みおつくし)」からきていると言われ、「突(つ)立(た)った棒」を意味するとされています。(※濤標:「濤(みお)」「串(つくし)」)濤に杭を並べて立て、船が往来するときの目印にするもの(これは、関東以



北において見られる境界の表示や、天然の生木・やや尖っている山の峰、また特に目標となるものなどを大つくし小つくしと呼んでいる例があることからわかるように、つくしと濤標の形状が似ていることから、言葉が転用されるようになったのではないかと考えられています。そのほかにも、スギナに「つくし」が出てくる事から「つくし」の袴の所についている様に見える事から「継(つ)ぎ」が語源になったという説などもあります。また、「土筆」という漢字については、土からでてきた胞子茎は、伸びきる以前は先端まで「袴」に覆われていて、その形状が「筆」に似ていることから「土筆」という字を当てられるようになったと考えられています。

つくしはどからかという乾燥に弱く、生育には湿気が多い土壌に適しているようですが、いったん畑地に生えるとその強い生育力から防除ににくい雑草というのが通説になっています。日本各地はもちろんです。北半球を中心に地球上のかんりの範囲で見られるそうです。

みなさんも、身の回りで顔を出している「つくし」を探して、小さな春を感じてみてはいかがでしょうか。

六戸町緑化推進委員会
事務局(役場産業課内)
☎ 4495

第10回 奥入瀬川フォトコンテスト

平成19年広報11月号で募集しました奥入瀬川フォトコンテストの審査結果をご紹介します。
 今年は昨年より30点多い約150点の応募がありました。

審査および講評：和田光弘氏
 (写真家)



◀特選 「暮れなすむ」

郡川 巖さん (十和田市)

講評：奥入瀬川の西日で無風状態の写りこみを美しく捉え、フレーミングも非常に良いと思います。全体のバランスも大変上手です。遠景にポイントとして鴨の集団を捉えたのも効果的に納まっています。

▶準特選 「秋陽さす溪流」

松橋 洋司さん (東北町)

講評：スローシャッターで奥入瀬川の流れを効果的に表現しています。木漏れ日のハイライトも効果的に表現していて、色彩も秋の雰囲気がとてもよく出ています。



◀準特選 「夕映え」

大谷 豊彦さん (八戸市)

講評：初冬の夕方、ポイントを釣り人に合わせ、なおかつ、虹を効果的にいれて全体のバランス、空間、奥入瀬川のカーブなどをうまく取り入れています。



「わが家のたから」に掲載する写真大募集!!

広報「ろくのへ」ではわが家のたからコーナーに掲載するかわいい子供の写真を募集しています。掲載を希望される方は、下記までご連絡ください。町内在住の6歳以下の子供であればどなたでもよろしいです。多数のご応募お待ちしております。

広報に関するご意見・ご要望は
 総務課 広報係 ☎0176-55-4582
 E-mail info@town.rokunohe.aomori.jp

● 編 ● 集 ● 後 ● 記 ●

4月に入り、周りの景色も気温もだいぶ「春」を感じるようになりました。地面を見ればフキノトウが顔を出し、空を眺めればスギ花粉が飛来し、そして通学路には真新しいランドセルを背負った小さな新1年生の姿…。どれも春ならではの光景ですね!

広報を担当して1年間が経ちました。私自身、無我夢中で走り続けたような感じがします。広報を通して様々な方とお会いでき、本当に「広報興利に尽きる」の一言でした。広報ろくのへが皆さまにとって、より身近に感じられるような存在を目指してがんばりたいと思います。



一入 川 凌 くん (5歳)
 口ー 生 くん (3歳)
 父 義孝さん 母 美由紀さん

車のおもちゃと外で遊ぶのが大好きなりくとあおい。ケンカもいっぱいするけど、すぐ仲直り!元気でのびのびと大きく育ってね。(父さん・母さんより)

わが家のたから

