

# ろくのへ



**やったぜ！  
ナイスキャ～ッチ！！**

ニジマスみつやをわしづかみする剣吉満哉君（館野）。ガッチリと  
つかまれたニジマスはさすがになすすべなし。

（4月29日 館野公園） 関連記事は裏表紙

中学生海外派遣 .....	2～3
Maple Town Topics .....	4～5
Town News .....	6～7,9
農業委員会だより .....	8
レオンの部屋 .....	10
消防署だより／警察署だより .....	11
Information .....	12～16
6月のカレンダー .....	17
ろくのへ春まつり .....	18

はじける笑顔は 友好の証  
体験した日々は  
成長の糧となる

おいらせ町・六戸町  
中学生海外派遣

平成5年から始まる当事業は、今年で17回目。国際理解とコミュニケーション能力を育て、異なる文化に触れることで世界的な視野と郷土に対する愛着を養うことを目的としている。

今回、六戸町から派遣されたのは、▼田中美佳さん（六戸中3年）▼袴田葵衣さん（六戸中3年）▼石田茉優さん（六戸中3年）▼五日市恭輔さん（七百中3年）の4人。滞在期間のうちホームステイは5泊6日で、ホストファミリーと一緒に過ごしながら米国の生活を体験する。また、ステイ中、姉妹校のシャプリー・ミドルスクールとの交流イベントが行われた。

4月26日から5月6日にかけて、六戸町・おいらせ町の海外派遣交流実行委員会は、両町の中学生12人を米国のメーン州キタリー町に派遣した。生徒らは、ホームステイや現地の中学生との交流を通じて米国の文化や習慣などを学んだ。

「最初は英語が全く聞き取れず苦労した」と五日市さん。異国の言葉に懸命に耳を傾け、それを理解できた時や、英語でコミュニケーションをとることができた時の喜びは格別だった。また、自分たちに気持ちを伝えようと、分かり易い英語で話しかけてくれるホストファミリーの優しさがとてもうれしかった。

訪問したシャプリー・ミドルスクールでは、日本に比べ「生徒の積極さに驚いた」と石田さん。授業に取り組む姿勢だけでなく、すべてにおいて積極的。日本文化の紹介で習字のプレゼンをした際も、田中さんは「向こうの生徒が積極的に参加

A Relationship Starts with Smile ～笑顔で友好を深めよう～

(平成24年度おいらせ町・六戸町中学生海外派遣団テーマ)



シャプリー・ミドルスクールの校舎前でホストファミリーらと一緒に記念撮影に臨む派遣団一行

してくれましたので、とても発  
表し易かった」と言い、「日  
本ではあまり考えられない  
と袴田さんも続く。

他にも、それぞれの先生  
が教室を持ち、そこに生徒  
が授業を受けに行くという  
スタイルやパソコンが一人  
一台与えられていることな  
ど、日本との違いが新鮮だ  
った。私服での通学スタイ  
ルをうらやましいという袴  
田さんに対し、田中さんは  
「私は制服の方がいいな」  
という。日本との違いを目  
の当たりにすることで、日  
本の良さも再認識した。

遠い異国の地で言葉の違  
いに戸惑いながらも懸命に  
過ごした9日間。初めて訪  
れた海外で、初めて米国の  
友人ができた。英語を使っ  
てコミュニケーションがで  
きた。キタリー町が思い出  
の場所となった。自分の世  
界が広がっていくことを実  
感した。日本との「違い」  
に気付き、それが自分たち  
の文化や習慣を見つめ直す  
きっかけともなった。

### 田中美佳 Mika Tanaka

「ホストファミリーが簡単な英語で接してくれたので、うまくコミュニケーションをとることができた」と話す田中さん。シャプリ・ミドルスクールの自由な校風をうらやみつつも「(日本の) 制服はあった方がいい」と一方では日本のスタイルも支持する。「財布やパスポートの扱いにすごく気を使った。やっぱり日本の方が安心して暮らせる」と、改めて日本の良さを実感していたようだった。



ウエルカムパーティーでホストファミリーのチャイルズさん一家と初体面

今回のたくさんのかけが  
えない体験や思い出は、彼  
らの一生の「宝」。今回の体  
験を糧に、彼らはそれぞれ  
の夢に向かって大きく羽ば  
たいていく。



ウエルカムパーティーで  
ホストファミリーのセリアと

### 袴田葵衣 Aoi Hakamada

「物事の割り切りが早くなった気がする。嫌な事をいつまでもくよくよと考えないようになった」と話す袴田さん。「アメリカと比べて日本の良い所は？」との質問に「日本の方が衛生面も清潔だし、何事にもキッチリしていると感じる。それに治安もいい」と答える。出発前は、教師志望と言っていたが、今回の経験で「アメリカで日本語の先生もいいな」と将来の夢に少し変化も出てきた。

### 石田茉優 Mayu Isida

石田さんは「アメリカに行く以前は、マイナス思考で学校でも目立たないように過ごしていた」と語る。帰国後は「物事に対し積極的に考え、行動するようになった」とシャプリの生徒が授業に取り組む姿勢に驚き、とても刺激を受けた様子。また、「相手のことを考えながら接する」ようになったという。言葉が通じない中で、理解しようと相手を思いながら接するすが身に付いたようだ。



ホストファミリーが集って行ったホームパーティーの記念の1枚



ボストンレッドソックスの本拠地「フエンウェイパーク」を訪れる。ホストファミリーのアレックスとザッカーリーと一緒に

### 五日市恭輔 Kyousuke Itsukaichi

派遣中、「食べ物口が合わなかった」と苦笑いする五日市さん。持参した日本食に助けられた。彼もシャプリの生徒に影響を受けた様子。「人前にどんどん出られるようになったし、自分から進んでコミュニケーションをとれるようになった。積極性は日本の生徒にすごく足りない部分」と話す。「将来は海外で仕事をしたい」という夢を語る表情は希望に溢れていた。



## オーナーら土づくりに汗 ～六戸楽農キャンパス～



4月25日、旧六戸わい化りんご村隣接地にある六戸楽農キャンパスで開園式が行われ、オーナーら約20人が参加しました。

J Aおいらせ六戸支店専属やさい講師の小野幸雄<sup>ゆきお</sup>さんは「水も肥料も大事だが、愛情も大事。苗をいたわりながら愛情を持って接してあげて」とオーナーらにアドバイス。スタートのこの日は、みな土づくりに汗を流していました。十和田市から通う柏木一三<sup>かつぞう</sup>さんは「収穫もうれしいが芽が出た時はもっとうれしい」と作業を楽しんでいました。

◀堆肥・肥料をまき、畑を耕す参加者たち

## アメリカ式の学校教育を体験 ～大曲小児童 米軍三沢基地内の小学校訪問～



4月26日、大曲小学校（蛭名文導<sup>ふみのり</sup>校長）の3年生36人は、米軍三沢基地内のカミングス小学校を訪問しました。

両校の子どもらは、1名ずつのペアを組んでアメリカ流の授業やゲームなどで交流。始めは互いにぎこちない様子でしたが、身振り手振りでコミュニケーションをとりながら笑顔もふえ、互いの親睦を深めていました。

鳥谷部龍士<sup>りゅうと</sup>君（大曲）は「パソコンのゲームも楽しかったし、カミングス小の子どもたちと遊べて楽しかった」と笑顔で話していました。

◀授業でパソコンの操作を教わる鳥谷部君

## 良質米の生産に向け、農家ら熱心 ～水稲の健苗育成現地指導会～



4月27日、水稲の健苗育成現地指導会が町内各地で行われ、良質米生産に向け農家ら約90人が参加しました。

講師は、上北地域県民局農業普及振興室の木村孝昭<sup>たかあき</sup>さんとJ Aおいらせ六戸支店の浪岡健治<sup>けんじ</sup>さんと川村一真<sup>かずま</sup>さん。水田管理や雑草・病虫害防除に対する薬剤の選択などの説明を受け、参加者らは管理の注意点を確認し合いました。

木村講師は「苗作りのスタートが遅れ、育苗期間が短くなっているので管理をしっかりしてほしい」と話していました。

◀小平・柳町地区で行われた現地指導会の様子

## 大玉生産に管理徹底促す ～にんにく現地講習会～



5月1日、J Aおいらせやさい推進委員会六戸地区にんにく部会（横手正志<sup>まさし</sup>会長）は旧りんご村観光農園でにんにく現地講習会を開催し、約100人の生産者が参加しました。

講師は、上北地域県民局農業普及振興室の長谷川夏子<sup>なつこ</sup>さんとJ Aおいらせ六戸支店専属やさい講師の小野幸雄<sup>ゆきお</sup>さん。参加者らは、今後の収穫に向け、病気などの注意点や追肥の量・時期についてのアドバイスに熱心に耳を傾けていた。

小野講師は「雪解けが遅く、減収が心配な年。的確な追肥など対策を徹底してほしい」と注意を促していました。

◀生産者にアドバイスを送る小野講師

## 鎮魂の祈り 平和への誓い ～戦没者追悼式～



5月10日、館野公園で戦没者追悼式が行われ、遺族や関係者ら約100人が戦没者の冥福を祈りました。

式辞で吉田豊町長は「世界の恒久平和の誓い新たに、未来を担う子どもたちに戦争の体験を伝えていかなければならない」とあいさつ。その後、遺族らは祭壇に献花し、戦没者を祀る招魂碑に手を合わせました。

町遺族会の田中由輝会長は「戦没者の関係者も高齢化し年々減ってきているが、御霊が安心して眠れるようずっと続けていきたい」と話していました。

◀招魂碑前で手を合わせる参列者

## 地域の子らを想う気持ちを形に ～連合婦人会 六戸幼稚園にタオル寄付～



5月11日、六戸町連合婦人会（苫米地慶子会長）の会員らが六戸幼稚園（針田香子園長）を訪れ、新品のタオル100本を寄付しました。

会員らが園児一人ひとりにタオルを手渡すと園児を代表して高坂花蓮ちゃん（堀切）は「みんなで大切に使います」と感謝の言葉を述べました。続いて、園児たち全員でお礼に童謡の「お母さん」の歌をプレゼントしました。

◀園児たちにタオルを手渡す竹中トメさん

## 牛づくり 10年の節目 ～六戸町黒毛和種改良組合10周年記念式典～



5月14日、就業改善センターで六戸町黒毛和種改良組合（小野寺邦男副会長）の設立10周年式典が行われました。式典では設立当初から組合へ貢献された方々に対し表彰が行われました。続いて来賓からの祝辞では、吉田豊町長が「他から認められる肉牛を生産出来るようになったことに心から感謝し、敬意を表します」と激励しました。

小野寺組合長は「『いきがい』としての魅力を発信し、また実益を兼ねた産業として町の活性化につなげていきたい」と意欲を見せていました。

◀表彰される角田桃三郎さん（大曲）

## 新園舎の完成を祝う ～第二日の出保育園 新園舎落成祈念式典～



5月20日、第二日の出保育園（柳町俊子園長）で新園舎落成記念式典が行われ、町や園関係者ら約60人が新しい園舎の完成を祝いました。

式では、工事関係者へ感謝状が贈られ、柳町園長は「地域の光となり、子どもたちが明るく元気に伸び伸び育つ保育を目指していきます」とあいさつしました。

続いて年長組の園児たちが新しい園舎の完成を祝い、歌やお遊戯を発表。最後に全員で声をそろえ「大きくてピカピカの保育園をありがとうございます」と感謝しました。

◀式典でお遊戯を披露する園児たち

## 麻しん風しん 混合ワクチン予防接種

麻しんは春から夏にかけて流行するため、流行前6月までに接種することをお勧めします。

公費（無料）で接種できる対象者、実施期間は次の通りです。

### ■麻しん風しん混合ワクチン

対象者（平成24年度）

1期…1歳～2歳の誕生日の2日前まで（1歳の誕生日がきたら早めに接種）

2期…小学校就学前1年間

（平成18年4月2日～

平成19年4月1日生まれ）

3期…中学校1年生

（平成11年4月2日～

平成12年4月1日生まれ）

4期…高校3年生相当

（平成6年4月2日～

平成7年4月1日生まれ）

■実施期間 平成24年4月1日～平成25年3月30日まで

※期間を過ぎると有料です。

※お知らせと問診票は、1期対象者には12か月健診時に、2期～4期対象者には3月末に郵送しています。お手元がない方はお問い合わせください。

問町民福祉課 予防接種担当

☎55-3111（内線132）

## 無料法律相談

債務問題、消費者問題（訪問販売・金融取引・マルチ商法などによる被害）、商品事故などについて、弁護士や司法書士による無料法律相談を行います。

### ■相談日

6月21日（土）午後1時30分

■場所 就業改善センター

※事前に左記までご予約ください。

問産業課 ☎55-4495

## さつき・盆栽展

毎年、皆さまにお楽しみいただいております恒例のさつき・盆栽展を開催します。

■期間 6月9日（土）・10日（日）

午前9時～午後4時

■場所 六戸町文化ホール

問六戸町教育委員会教育課

（六戸町文化ホール内）

☎55-5511



『さつき』の育て方などのアドバイスも行いますので、お気軽にご相談ください。

## 健康手帳を活用しましょう！ ～「健康手帳」ご存知ですか？～

健康手帳とは、自分自身の健康管理の結果を記録するためのものです。

健康診断や健康相談、健康教育など、自らが健康保持のために行動した事を記録することで、健康管理の継続と適切な医療の確保に役立てていただくことを目的としています。

### ○どこでもらえるの？

⇒町民福祉課にて40歳以上の希望者に配布しています。

### ○使い方は？

⇒自分自身の健康を守るための記録手帳ですので、健診結果や血圧、体重を記録したり、町の健康教室に参加したりする際などに持参し活用してください



### 〈健康相談・健康教室の日程〉

月 日	曜日	時 間	場 所	内 容
6月5日	火	9:30～11:30	入口公民館	健康相談・健康教室「はり絵」
6月13日	水	9:30～11:00	林公民館	相談・健康教室「認知症について」

問町民福祉課健康推進係 ☎55-3111（内線132）

## 町営住宅入居者募集

建設下水道課 ☎ 55-4610

■募集内容 館野団地1戸  
家賃 2～3万円

### ■入居者資格

- ・現在同居している、または同居しようとする親族がある方
- ・住宅にお困りの方
- ・町税を滞納していない方
- ・入居しようとする世帯全員の収入が下記の範囲内にあること

一般世帯…政令月収15万8千円以下  
障害者世帯等…政令月収21万4千円以下

- ・暴力団員ではないこと

### ■申込方法

申込書に下記の書類を添えて、6月20日（水）までに建設下水道課まで提出してください。

- ・住民票謄本
- ・平成23年分の所得証明書（成人している世帯員全員分）
- ・平成23年度の納税証明書
- ・現在の就業および給与支払いを証明できるもの（源泉徴収票など）

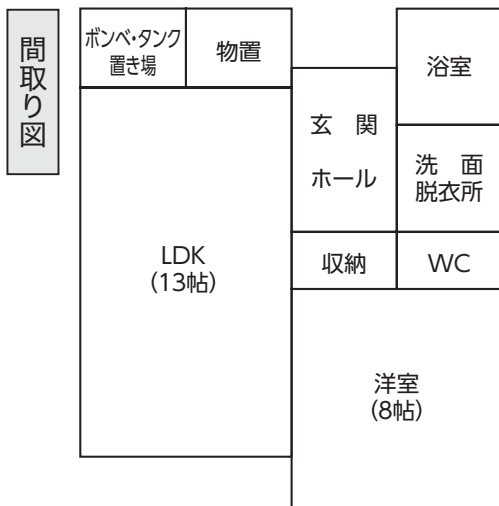
※申込書は建設下水道課で配布  
（町ホームページからダウンロード可）

### ■選考方法

入居者選考委員会により決定します。

■入居予定日 平成24年7月

■間取り ▶床面積49.68㎡▶木造平屋建て▶1LDK▶バス▶水洗トイレ



# 六戸町安全安心住宅 リフォーム促進支援事業

建設下水道課

☎ 55-4610

住宅の耐震性や省エネ性能などの向上を促進するため、  
住宅リフォーム工事費用の一部を補助します

### ■申請できる方

町内に住宅を所有し、その住宅に住んでいる方

### ■対象となる住宅

▼一戸建ての住宅

▼マンションなどの共同住宅

※賃貸住宅は対象となりません。

### ■補助の条件

次の①～⑥の全てを満たすこと

①リフォーム工事費の総額が50万円以上であること

円以上であり、うち下記の⑤に

該当する性能向上部分のリフォーム工事費が25万円以上であること

②町内に本店がある建設業者などが工事を行うこと

③リフォーム瑕疵（かし）保険に加入すること

④町税を滞納していないこと

⑤次のいずれかの住宅性能向上を

満たす改修工事をする事

⑥町の交付決定後に着工し、平成25年2月中に完了実績報告書を提出すること

・各種添付書類

▼工事概要図▼工事内訳書

▼耐震性能▼省エネ性能

▼バリアフリー性能

▼克雪性能▼防災性能

※申請書は建設下水道課で配布

（町ホームページからダウンロード可）

※他の補助制度と併用できない場合があります。

### ■補助率と上限額

・耐震を含む場合

20%

（上限額60万円）

・耐震を含まない場合

10%

（上限額20万円）

### ■申請方法

次の書類を建設下水道課の窓口

に提出してください。

（業者代理申請可、郵送不可）

・補助金交付申請書

・各種添付書類

▼工事概要図▼工事内訳書

▼瑕疵保険申込受領書の写し

▼納税証明書など

※申請書は建設下水道課で配布

（町ホームページからダウンロード可）

### ■受付期間

6月1日（金）～10月31日（水）

※申請期限の前に予算額に到達した場合、受付を締め切ります。

※申込受付後に審査の上、対象者に交付決定の通知をします。

※交付決定前に工事着工した場合は、対象となりません。

※補助金の請求と振り込み

完了実績報告後の手続きにより、

申請者の指定した口座に、補助金が振り込まれます。

# 農業委員会だより

Vol.3

六戸町農業委員会事務局  
☎ 55-4509

◆ 農業者年金に  
加入しましょう  
◆ 家族経営協定を  
結びましょう

## ◎上十三地区女性農業委員の会 設立総会開催

女性農業委員の連携と親睦を図るため、さる3月16日、十和田市農業委員会会長室において、上十三地区女性農業委員の会設立総会が開催されました。

### 議案第1号

上十三地区女性農業委員の会規約の制定について

### 議案第2号

上十三地区女性農業委員の会役員選任について

2議案について審議されました。役員は次の通り決まりました。

- 会 長 新屋敷 より子  
副会長 古里 厚子  
副会長 立崎 京子  
三沢市農業委員会

よろしくお願ひします。

## 農地を農地以外に転用するためには許可が必要です

農地法に基づく農地転用許可制度は、食料供給の基盤である優良農地の確保と非農業的土地利用との調整を図り、計画的な土地利用を確保することです。そのため、開発需要を農業上の利用に支障の少ないのうちに誘導するとともに、具体的な土地利用計画を伴わない資産保有目的または投機目的での農地取得は認めないこととされています。

### 農地転用許可制度の内容

農地法	許可が必要な場合	許可申請	許可権者
第4条	自分の農地を転用する場合	転用を行うもの (農地所有者)	都道府県 地域整備法に基づく場合を除き、 農地が4ヘクタールを超える場合は農林水産大臣
第5条	事業所などが農地を購入して転用する場合	売主(農地所有者)と 買主(転用事業者)	

### 農地転用の流れ

農地に住宅や倉庫などを建てる時

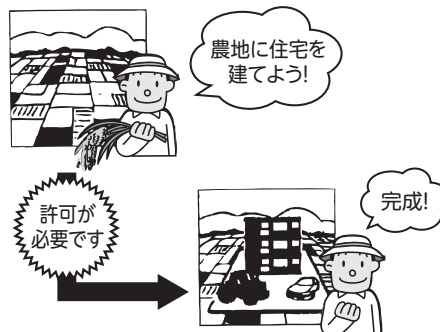
①農業委員会に農地転用の許可申請書を提出

↓ 約2カ月かかります

②県知事から許可書交付

↓

③工事着工



## 農地法第3条の主な許可基準（農地の所有権、賃貸借権）

①不耕作目的での取得制限  
取得後において耕作の事業に供すべき農地の全てを耕作すること

許可できない場合  
すぐに耕作しないで、退職後に耕作することを見込んで取得する場合など

②常時従事しない場合の取得制限  
農地の取得者が取得後必要な農作業に常時従事すること

許可できない場合  
自ら必要な農作業に従事せずに、地元の農家に農作業を任せることを前提に取得する場合など

③下限面積制限  
取得の結果、農地面積の合計が原則50アール以上になること

許可できない場合  
サラリーマンが自家用の野菜などを生産するために、基準に満たない小面積の農地を取得しようとする場合など

農地を相続した場合は農業委員会に届け出が必要です  
平成21年度12月15日に農地法が改正され、相続により田や畑などの農地を取得したときは、農業委員会に届け出なければなりません。



## 図書館ほっとニュース

六戸町立図書館 ☎ 55-4561

### 環境月間図書展示のお知らせ

6月5日は「環境の日」です。1972年6月5日にストックホルムで開催された「国連人間環境会議」を記念して定められました。日本では平成3年から6月の1ヶ月間を「環境月間」としています。図書館では6月の間「環境に関する図書」の展示を行いますので、この機会に読書、読み聞かせをしてみたいかでしょうか？

#### ★環境月間の図書

##### <児童図書>

『奇跡の一本松大津波をのりこえて』

なかだえり【絵・文】 汐文社

『風の島へようこそくつかえしつかえるエネルギー』

アランドラモンド【著】福音館書店

『もったいないからはじめよう！』

環境情報普及センター【編集】学研

①もったいないってなんだろう？

②ごみがもったいない

③みずがもったいない

④みどりがもったいない

⑤みどりがもったいない

⑥エネルギーがもったいない以上6冊 ほか



##### <一般書>

『50 WAYS エコブックシリーズ：

環境にいい買い物戦略』シアン・ベリー【著】

『たべものがたり 食と環境 7の話』

Think the Earth プロジェクト【編集】

『青森県産材でエコな家づくり』 三上昇【編集】

ほか

#### ★新着図書のお知らせ

##### <一般図書>

▶ナミヤ雑貨店の奇蹟 ▶三匹のおっさん ふたたび

▶死ぬことを学ぶ ▶下山の思想 ▶銀の森のパット

▶からだの中から若返るグリーンスムージー健康法

▶第五番 ▶一流選手の親はどこが違うのか ▶パリごはん

▶黄金の王 白銀の王 ▶ココ・シャネル 女を磨く言葉

▶ポケットに名言を ▶その、頑張り方、間違っています。

▶龍神の雨 ▶岐阜羽鳥島駅25時 ▶司馬遼太郎の幕末維新 I

▶司馬遼太郎の戦国 I ▶地宝論—地球を救う地域の知恵

##### <児童書>

▶おめでたこぶたその1 ▶黒ねこジェニーのおはなし2

▶黒ねこジェニーのおはなし3 ▶震災が教えてくれたこと

#### ★リサイクル図書・雑誌のお知らせ

また、6月1日～30日まで、図書館ロビーにおいてリサイクルを行いますのでご利用ください。

メイプル童話会 6月9日(土)  
午前10時～10時30分

## ゆゆう 古牧温泉でも『湯遊クラブ』始めます!

週に1回頭と体を動かし、温泉にゆっくりつかってリフレッシュしましょう。

さあ!「介護」の世話にならないために、ぜひ参加してみませんか。

■開催日 7月4日から毎週水曜日  
(祝日、年末年始を除く)

■時間 午前10時～午後2時まで

■場所 古牧温泉「青森屋」

■内容 健康チェック、筋力アップ体操、脳トレ、入浴 ほか

■対象 65歳以上の町民で自分のことは自分でできる方40人程度

\*開知小学区および大曲小学区の方を対象。

自家用車で参加できる方はこの限りではありません

■参加費 無料(教室終了後温泉利用者は入浴料200円)

■その他 古牧温泉までの送迎あり。

(参加希望者は事前にお申し込みください。)

☎ 六戸町地域包括支援センター(町民福祉課内)

☎ 55-4492

## 国民年金からのお知らせ

付加年金や国民年金基金に加入して年金を増やしてみませんか？

### ○付加年金

第1号被保険者・任意加入被保険者が定額保険料に付加保険料をプラスして納付すると、老齢基礎年金をうけとる際に付加年金が上乘せされます。付加保険料は、月額400円、付加年金の受給額は、200円×付加保険料納付月数です。

付加年金の年金額は、年金額の改正が行われた場合でも改正されないこととなっています。付加年金は申し込みをした月からとなりますので、遡って納めることはできません。

☎ 八戸年金事務所 ☎ 0178-43-7368

町民福祉課年金係 ☎ 55-3111(内線122)

### ○国民年金基金

国民年金基金は、国民年金保険料を納めている方だけが加入できる年金制度です。

短期間の加入でも掛け金に応じた年金が受けられ、掛け金は掛け捨てになりません。加入人数の増減は自由ですので、余裕ができたときに増口し、余裕がないときは減口できます。

☎ 青森県国民年金基金 フリーダイヤル0120-65-4192

HP <http://www.aomorikikin.or.jp>

※付加年金と国民年金基金は、同時加入することはできません。

国民年金保険料6月分の納付期限は  
平成24年7月31日です。

# レオンの部屋

家に無事に帰れるように気をつけましょう



せつかく天気がよくなったのに、もう少しで梅雨に入ります。雨の日は警察が交通の取り締まりをあまりしないということが有名ですよ？

青森では交通ルールを守らない人が多いです。特に信号無視が非常に多く感じます。歩いている時は交差点の信号が変わっても、すぐに渡らないで車がちゃんと止まるかを確認しないと危険です。また、明らかに制限速度より速いスピードで走っている車も珍しくないです。交通違反を堂々としています。できるのは何故でしょうか？

1つはたくさんの方が車につけているレーダー探知機だと思います。どこで取り締まりをやっているか、つまり、警察はどこにいるかはこれで分かります。いるところが分かればいけないところも分かるから、いけないところで罰を受けずに好きなようにできるということになりますよ。典型的なオーストラリア人なら、この考え方です(笑)！

警察が厳しすぎるか、元々囚人

によって殖民された国からか、警察のことをあまりいい風に思わないで反発したがるオーストラリア人は珍しくないです。だからオーストラリアでレーダー探知機の使用は一切許されません。しかも絶対使われないように、高速道路のパトカーにはレーダー探知機の探知機が装着されています！

その上、残念ながらオーストラリアの警察には天気も関係なく、一年中厳しいです。日本はレーダー探知機がなくてもネズミ取りが見える時もあります。オーストラリアはそう簡単に行きません。絶対に分からないようにセンサーを覆面の前部につけて、路上駐車させたままで制限速度を超えた車の写真を自動で撮ります。郵送で通知が来るまでは何も知らずに。また、信号無視の対策として、交差点に固定カメラを設置して、信号無視を感知したら自動的に写真

## ★オーストラリアの

### ワンポイント情報

1879年ごろに世界初の防弾チョッキを作ったのはお尋ね者のネッド・ケリー(1854-1880年)のギャングの4人です。警察と戦うため農業のすきを加工して写真のよるいを4人分作りましたが、44キロもあるで動かし辛かったです。



は撮られます。話によると捕まるのはたった制限速度の5キロ以上からで、15キロ未満は2万円、40キロ未満は4万円、信号無視は3万円という高い罰金が課されるので、アデレードで車に乗る人は毎日びくびく。警察が厳しすぎる、政府が歳入をただ稼ぎたいと、両者は批判されます。

ちよつとぐらいいならわたしも見逃してほしいですが、その厳しさに理由が少なく2つあります。わたしが育った南オーストラリア州では、事故に遭う確率は青森の1.4倍です。オーストラリアは日本より土地が広くて移動距離が長いので、制限速度110キロまでの国道もあります。速度が上がると事故の確率も上がりますが、その場合は怪我也ひどくなつて、国に色んな負担がかかりますから、警察の厳しさの2つ目の理由は、わずかの人が、よく目立って、正直あきれられる人たちなんですよ。それは責任感を知らない人です。

車遊びをする人はきつとどこの国にもいるでしょうが、人が住んでいない埠頭や峠に行つて、人に迷惑がかからない時間帯で遊ぶ日本人に対して、車遊びをするオーストラリア人の中で全く場所を選ばないで、人に迷惑がかかるかどうかもきつと考えてない人がいます。年に何回かニュースで、信号からきた車や歩行者が巻き込まれた

## オーストラリア映画ナイト



第4回(最終回): ウルフ・クリーク

(英名: Wolf Creek, 2005年作)

オーストラリアならではのスリラー映画です。

- 日時: 7月13日(金)午後6時~
- 場所: 文化ホール視聴覚室
- 参加料: 無料 ■年齢制限: 20歳以上に限りです
- 総務課 ☎ 55-4582

り、勝手に単独で事故を起こしたりした大事件が取り上げられます。バカすぎるです。全く命の無駄で少し常識を覚えてほしいですが、こういう人がいるから警察は仕方なく交通規則を厳しく取り締まります。

しかし、車つてちよつとした不注意だけで簡単に人に大怪我をさせる危険な物です。警察に関係なく、普段から安全な運転を心がけましょう。

私、レオンのメールアドレスです。メールをくれたら必ず返事します♪

✉ fonsaka\_leon@town.rokunohe.aomori.jp

## 六戸消防署 だより

六戸消防署  
☎55-2016

# 「危険物 めざせ完封 ゼロ災害」

危険物安全週間 期間6月3日⑧～6月9日⑨

最近セルフ式ガソリンスタンドでの給油など、生活の中で危険物と接する機会が増えてきています。この機会に危険物の性質、注意事項について今一度確認しましょう。

### ○ガソリンの性質

ガソリンは気化しやすく、その気体は空気より重いので低い場所に溜まりやすく、ガソリンから離れたライターなどの裸火、静電気や衝撃などの小さな火花によって引火する可能性があります。

・その他、ガソリンスタンド内に掲示されている注意事項を守る。

### ○運搬や収納に使用する容器

危険物容器の材質や構造、容器については消防法令で基準が定められています。

ポリエチレン容器にガソリンを入れて運搬することは非常に危険です。ガソリンを運搬する際には金属製などの専用容器を使用しましょう。

### ○セルフ式ガソリンスタンドでの注意事項

- ・必ずエンジンを停止し、喫煙その他の火気は絶対に使用しない。
- ・静電気除去のため、作業前に必ず静電気除去シートに触れる。
- ・給油は必ず一人で行い、給油中はその場所を離れない。
- ・満了停止後の継ぎ足し給油は行わない。



「試験確認済証」が安心の印です。消防法による容器性能試験に合格した容器に添付されています。使用上の注意をよく読み安全にお使いください。

## 警察署 だより

十和田警察署  
☎23-3195

# 「ルールを守って自転車事故を防止しよう」

### 自転車安全利用五則

#### 1 自転車は、車道が原則、歩道は例外

自転車が歩道を通行できるのは次の場合です。

- 道路標識等で指定された場合
- 運転者が13歳未満、70歳以上、身体障害者の場合
- 車道又は交通の状況からみてやむを得ない場合

#### 2 車道は左側を通行

道路交通法では、自転車は「軽車両」であり、「くるま」の仲間で、自動車等と同じように守らなければならないルールが定められています。

紹介した基本ルールである「自転車安全利用五則」を守り自転車事故を防ぎましょう。

#### 3 歩道は歩行者優先で車道寄りを徐行

#### 4 安全ルールを守る

- 飲酒運転、二人乗り、並進の禁止
- 夜間はライトを点灯
- 交差点での信号遵守と一時停止、安全確認

#### 5 子どもはヘルメットを着用

### 平成24年 県内の交通事故概況

青森県交通対策協議会(平成24年4月30日現在) (人)

	県内	六戸町	累計	死者の状態	
				シートベルト	ヘルメット
発生	341件(+53)	20件(+10)	1,800件(+67)	歩行中の死者	11(+3)
死者	2(±0)	0(±0)	13(+1)	飲酒運転による死者	1(+1)
傷者	412(+74)	3(+2)	2,239(+126)	高齢者の死者(65歳以上)	6(-1)
				自動車乗車中の死者	1(-2)
				非着用死者	0(±0)
				着用していれば助かったと思われる人	0(±0)

## 募集

### 青森県警察官

■ 受付期間 〓 6月22日(金)

■ 試験日

一次試験：7月8日(日)

■ 試験場所 青森市

■ 受験資格 警察官A(男性)、警察官A(女性)

昭和55年4月2日以降に生まれた者で、学校教育法による大学(短期大学を除く)を卒業した者または平成25年3月31日までに大学を卒業見込みの者

※試験会場や採用予定人数などの詳細につきましては、左記にお問い合わせください。

■ 問十和田警察署総務課

☎ 23-3195

### 国家公務員「税務職員」

■ 受験資格

4月1日において高校または中学校を卒業してから3年を経過していない者

■ 受付期間

○ インターネット

6月26日(火)〜7月5日(木)

○ 郵送または持参

7月2日(日)〜7月10日(火)

※詳細についてはお問い合わせください。

■ 問 人事院東北事務局

☎ 022-221-2022

■ 仙台国税局人事第二課

■ 試験研修係

☎ 022-263-1111

(内線3236)

### 航空機体験搭乗のお知らせ

航空自衛隊大型輸送ヘリ「CH-47J」の体験搭乗者を募集します。

■ 日時 8月4日(土)

■ 場所 航空自衛隊三沢基地

■ 対象 三沢基地周辺市町村在住者で小学生以上の健康な

方

■ 募集 約100名

■ 応募要領 往復ハガキに左記を明記の上、申し込みください。

さい。

【通信面】▼住所▼希望者全員(4名まで)の氏名とふりがな▼年齢▼職業▼電話番号

【宛名面】▼希望者(代表者)の住所▼希望者全員の氏名

※裏面は白紙

■ 応募締め切り 7月6日(金)

■ 問 第3航空団司令部監理部渉外室広報班

☎ 53-4121

(内線3313)

### 入国警備官採用試験

■ 受験資格 ①高校または中等教育学校を卒業してから平成24年4月1日時点で5年を経過していない者。または、平成25年3月までに卒業見込みの者

②人事院が右記に準ずると認める者

※【社会人枠】昭和47年4月2日以降に生まれた者(右記①に規定する期間を経過した者および人事院がそれに準ずると認める者に限る)

■ 受付期間

○ インターネット

7月24日(火)〜8月2日(木)

○ 郵送または持参

7月30日(日)〜8月7日(火)

■ 試験日

一次試験 9月30日(日)

二次試験 10月30日(火)〜

11月1日(水)

■ 問 仙台入国管理局総務課

☎ 022-256-6076

## 入札結果公表

平成24年3月29日執行

No.	工事(委託)番号	件名	落札業者	落札金額(千円)
1	—	介護予防事業対象者把握事業業務委託	富士商事(株)青森営業所	740
2	建設第2号	町道維持補修その2工事	(株)吉田造園企画	2,600
3	下水第24-単1号	公共下水道汚水ます設置第1工事	(有)伸栄建設	950
4	集排第24-単1号	農業集落排水汚水ます設置第1工事	(有)伸栄建設	470

■ 企画財政課 ☎ 55-4583

## リンパ教室ご案内



リラクゼーションとヒーリング(癒し)を目的として、全身を手技だけで手入れする方法と技術です。フットケアコース、ボディコース、フェイシャルコースのセラピスト養成講座です。資格を取りません。

【場所】六戸町就業改善センター

【申し込み資格】20歳以上の女性

《随時募集》しておりますのでお問い合わせ下さい。

申し込み・お問い合わせ先 ☎ JCLA公認講師 中村慶子

まずはお問い合わせください。携帯090-4310-9857

お気軽にご相談ください

民事全般、不動産、離婚、相続、成年後見、債務整理、会社関係、刑事(上記以外の事件も取り扱っています。)

相談料 初回60分 5250円(税込)

\*個人の多重債務相談は無料です。\*相談は電話または来所による予約制です。

☎ 0176-21-5162 (受付時間 平日9時~17時30分)

＊ 十和田ひまわり基金法律事務所 ＊

青森県十和田市西三番町1番42号 NTT十和田ビル2階

《青森県弁護士会所属》 弁護士 橋本明広

ホームページ http://www.towada-himawari.com

放送大学  
第2学期学生募集

放送大学では、平成24年度第2学期（10月入学）の学生を募集しています。

放送大学はテレビなどの放送を利用して授業を行う通信制の大学です。

心理学・福祉・経済・歴史・文学・自然科学など、幅広い分野を学べます。

出願期間

6月15日（金）～8月31日（金）

資料請求 無料

放送大学青森学習センター

☎0172-3810500

八戸サテライトスペース

☎0178-7011663

放送大学ホームページ

http://www/ouj.ac.jp

アロハひばり会員募集



フラで楽しく踊ってみませんか。軽症の膝や腰のトラブル、男性の方も大歓迎です。

メイプルタウンフェスタや生涯学習フェスタなどでショーも行っています。

無料体験も実施していますので、お気軽にお問い合わせください。

練習日時 毎週火曜日

午前9時30分～10時30分

場所 就業改善センター

会費 月2,000円

アロハひばり 代表

中澤早苗 ☎55-3408

戸籍の窓口（4月届出分）

♡ご結婚（1件/全5件）

♡（澁谷昌孝 六ヶ所村  
山本美幸 金矢

＊お誕生（5件/全11件）

＊舩館 とうま 広 章子 二男 小松ヶ丘  
憧真 裕 子  
＊中渡 せな 隼 長男 桜ヶ丘住宅  
惺絆 加奈子  
＊山内 りいな 一 哉 長女 上吉田  
莉衣奈 亜沙美  
＊沖澤 ほだか 勝 之香 長男 沖山平  
歩空 美 香  
＊工藤 はる 洋 平子 長女 館野団地  
秋 子

❖ おくやみ（8件/全12件）

❖ 沖 澤 ふ か（93歳）沖 山  
❖ 田 中 ミ エ（94歳）中 町  
❖ 川 村 富 雄（49歳）づめき団地  
❖ 吉 田 ち な（84歳）上吉田  
❖ 佐々木 廣 志（77歳）たての台団地  
❖ 小 向 文 明（72歳）南 町（二）  
❖ 手倉森 彦 一（87歳）小平・柳町  
❖ 起 田 ユ ミ（88歳）堀 切

戸籍の窓口掲載欄は、届出時に確認し、希望者のみ掲載しています。  
他市町村で届け出した場合でも掲載することができます。掲載を希望する場合は、町民福祉課戸籍担当まで届け出ください。なお、家族が届け出する場合は、本人の了承が必要となります。

犯罪被害者等支援  
総合相談窓口について

犯罪に遭われた方やそのご家族からの相談に対応するため、要望を確認し、関係機関の紹介などを行う総合相談窓口を設けています。

<犯罪被害者等支援総合相談窓口>  
○電話 017-734-9232  
○受付時間 平日8:30～17:15  
○その他 FAX:017-734-8046  
E-mail:seikatsu@pref.aomori.lg.jp

※FAXとメールは24時間受付  
◎県環境生活部 県民生活文化課  
交通・地域安全グループ  
☎017-734-9232

甲種防火管理新規講習

甲種防火管理者資格の取得を目指します。

- 日 時 7月5日（㊟）・6日（㊟）の2日間  
午前10時～午後4時過ぎまで
- 会 場 十和田消防庁舎
- 受講料 無料 ※ただし、テキスト代などとして4,500円が必要となります。
- 定 員 100名
- 受講手続き 各消防署に備え付け、またはHPからダウンロードした受講申込書に必要事項を記入の上、消防本部予防課または管内消防署へテキスト代を添えて申し込みください。
- HP: http://www.towada-kouiki.jp/
- 受付期間 6月1日（㊟）～6月18日（㊟）
- ◎十和田地域広域事務組合消防本部予防課  
☎25-4113

人のうごき  
（H 24.4.30 現在）

区分	人口	前月比
男	5,146	+ 25
女	5,460	+ 9
合計	10,606	+ 34
世帯	3,941	+ 22
転入	72	
転出	35	
出生	6	
死亡	9	

● 今月の納税 ●  
町・県民税  
（1期）の  
納付月です

納期限は  
6月30日（㊟）

有料  
申し込みは  
総務課まで  
☎55-4582

払い過ぎたあなた、最後に大きく笑おう!

借金の相談料 無料!!  
任意整理 1社 2万5千円

- ①大手消費者金融へ5年以上返済を続けている。
  - ②金利が25パーセント前後だった。
- 上記①②に該当した方は過払い金が戻ってくるかもしれません。  
貸金業者が倒産する前に善は急げ!お電話ください。

アカシアの森法律事務所

弁護士 今井 正 十和田市西二番町8-4  
TEL 0176-51-4317

## お知らせ

新幹線走行試験  
ご協力をお願い

JR東日本では、新幹線のシステム等確認のために走行試験を実施します。ご理解とご協力をお願いします。

### 日時

- ① 7月12日(木) 午後11時頃～翌13日(金) 午前5時頃
- ② 7月21日(土) 午後11時頃～翌22日(日) 午前5時頃

【盛岡～新青森間】  
※都合により日程を変更することがあります。

【盛岡～新青森間】  
盛岡支社設備部

☎019-625-4065

### 労働保険年度更新の

手続きはお早めに

### 労働保険の年度更新

平成23年度確定保険料と平成24年度概算保険料の申告・納付手続きのこと

### 期間

6月1日(金)～7月10日(火)

※お近くの金融機関・郵便局



**7月22日(日)**  
《開 場》午後2時00分  
《開 演》午後2時30分  
《会 場》六戸町文化ホール  
《入場料》全席指定 **1,500円**  
または、みのりスタンプ2冊  
《チケット販売》  
◆六戸町文化ホール(現金販売のみ)  
◆みのりスタンプ加盟店◆六戸町商工会  
六戸町文化ホール ☎55-5511  
★6月20日(水)より販売開始!  
★みのりスタンプ交換は5月22日(金)から先行交換開始

などでお早めに手続きをお願いします。

青森労働局総務部

労働保険徴収室

☎017-734-4145

### 自動車税の納付について

最寄りの金融機関、コンビニエンスストアで納付できます。

東日本大震災により滅失・解体した自動車の代替自動車(軽自動車含む)については、非課税措置を受けることができますので、詳しくはお問い合わせください。

納付期限 7月2日(日)

北上北地域県民局

県税部納税管理課

☎22-8111

### 融資のご案内

町では、青森県信用保証協会と、中小企業者の事業資金にかかる借入を円滑にするため、特別保証制度を実施しています。

地元中小企業者の利用しやすい制度として、きめ細やかな対応をしていますので、大いにご利用ください。

### 簡易小口資金

貸付金額 1,250万円

### 保証期間

7年以内(据置期間:運転6か月以内、設備1年以内)

### 事業活性化資金

貸付金額 2,000万円

保証期間 10年以内(据置期間:運転6か月以内、設備1年以内)

※貸付利率はともに年率3・6%以内(固定金利)

※保証率は町が全額負担

※その他詳細は問い合わせ先にご確認ください。

### 青森県信用保証協会

十和田支所 ☎23-4331  
六戸町産業課 ☎55-4495

× 明るいセンスと技術 ×

## 六戸中央印刷

六戸町犬落瀬字明土 67-1

TEL 0176-55-3982

FAX 0176-55-5358

E-mail rokuchuuou1032@bz01.plala.or.jp

▼5月11日

交通死亡事故ゼロを達成を表彰



十和田警察署で交通死亡事故ゼロ達成支部表彰が行われ、町交通安全協会大曲第2支部（5,000日）、同大曲第3支部（3,500日）、同上吉田支部（1,500日）が表彰されました。（写真は菊地時夫大曲第2支部長）

▼4月17日

憩いの場をきれいに



おいらせ広域シルバ人材センター（鈴木泰文理事長）は、春まつりを前に館野公園の清掃を行い、参加したボランティア約70人は絆の森や駐車場内の落ち葉を拾い、公園周辺の道路清掃を行いました。

○納税奨励表彰  
優良納税貯蓄組合

折茂新田共栄 納税貯蓄組合  
高 館 納税貯蓄組合

○連合会表彰

南町第一 納税貯蓄組合  
下吉田 納税貯蓄組合  
折茂親和納税貯蓄組合長 高森 好助氏

（表彰を受ける高森折茂親和納税貯蓄組合長）

▼5月11日

納税向上に努めた団体へ表彰



就業改善センターで六戸町納税貯蓄組合連合会（川村富夫会長）の総会が行われました。各組合長へ納税業務の委嘱状が渡され、納税実績に優れた組合や長年にわたり当連合会に貢献された個人が表彰されました。

▼5月19日



実力拮抗！  
六戸スポ少が  
僅差で優勝飾る

メイプルスタジアムで六戸町スポーツ少年団交歓軟式野球大会が開催されました。試合は、町内3チームの総当たりで行われ、勝敗は各チーム共に1勝1敗の五分となり、大会ルールにより総失点が最も少ない六戸スポーツ少年団が優勝しました。

総合順位

優勝 六戸スポーツ少年団（総失点：10点）  
準優勝 大曲スポーツ少年団（総失点：11点）  
第3位 開知スポーツ少年団（総失点：14点）

（優勝した六戸スポーツ少年団は、町の代表として、翌20日に下田公園野球場（おいらせ町）で行われた県スポーツ少年団フェスティバル上十三地区予選会に出場しましたが、惜しくも敗退しました。）

みちのく・ふるさと貢献  
基金助成事業

振興企業、事業拡大を目指す新規事業参入や開発・研究を行う県内の個人、NPO法人および企業などに対し、必要な費用を助成します。

■応募期間

7月1日①～9月30日②

■応募方法

ホームページから申請書をダウンロードし、必要事項を記入して財団事務局へ送付してください。

■助成金 必要経費の2分の1以内（上限300万円）。

公益財団法人みちのく・ふるさと貢献基金事務局

0171-774-1179

■お詫びと訂正

広報ろくのへ5月号の13ページ「警察署だより」の記事において、十和田警察署の電話番号が間違っていました。正しくは「23-3195」でした。

また、同16ページ「Information」の「交通死亡事故ゼロ」の記事において、十和田警察署を「盛田正一」署長と表記しましたが、正しくは「盛田正一」署長でした。訂正してお詫びいたします。

介護のことならお任せください!!

見学・体験利用随時受付

にこにこプラザ六戸

〒033-0071 六戸町大字犬落瀬字権現沢 54-767

★最新情報はぜひホームページをご覧ください★

<http://nikonikoplaza@blog96.fc2.com/>

デイサービスセンター

TEL 70-1100

グループホーム

TEL 70-1200

居宅介護支援事業所

TEL 58-6680





# 6月の行事・健康カレンダー & まちの笑顔

日	月	火	水	木	金	土
					<b>1</b> ▶県高校総体空手道競技(総合体育館、～4日)	<b>2</b> 
<b>3</b>	<b>4</b>	<b>5</b> ▶エイズに関する相談、B型・C型肝炎検査(上十三保健所)	<b>6</b> ▶心配ごと相談室(老人福祉センター)	<b>7</b> 	<b>8</b> ▶町長杯グラウンド・ゴルフ大会(総合運動公園) ▶婦人科検診(就業改善センター)	<b>9</b> ▶さつき展、メイプルジュニアクラブ教室開講式(文化ホール) ▶メイプル童話会(図書館)
<b>10</b> ▶県民体育大会上北郡子選会:ママさんバレーボール(総合体育館)▶天皇賜杯全日本軟式野球大会十和田支部子選(町営野球場)	<b>11</b> ▶婦人科検診(就業改善センター～12日)	<b>12</b> ▶六戸町スポーツ少年団ソフトボール大会(総合運動公園～14日)	<b>13</b> ▶心配ごと相談室(老人福祉センター)	<b>14</b>	<b>15</b> ▶4・12か月児健診(就業改善センター)	<b>16</b> ▶上北地方中学校体育大会・バレーボール(総合体育館～17日)野球(メイプルスタジアム～18日)
<b>17</b> 	<b>18</b> ▶婦人科検診(就業改善センター～20日)	<b>19</b> ▶エイズに関する相談、B型・C型肝炎検査・女性健康相談(上十三保健所)	<b>20</b> ▶心配ごと相談室(老人福祉センター)	<b>21</b> ▶無料法律相談(就業改善センター)	<b>22</b>	<b>23</b> ▶メイプルジュニアクラブ(十和田国際CC)
<b>24</b> ▶県民体育大会上北郡子選会バレーボール(総合体育館)	<b>25</b>	<b>26</b> ▶精神保健福祉相談(上十三保健所)	<b>27</b> ▶心配ごと相談室(老人福祉センター)	<b>28</b> 	<b>29</b>	<b>30</b> ▶メイプルジュニアクラブ(十和田国際CC)
<b>7 / 1</b>	<b>2</b> 	<b>3</b> ▶エイズに関する相談、B型・C型肝炎検査(上十三保健所)	<b>4</b> ▶心配ごと相談室(老人福祉センター)	<b>5</b>	<b>6</b> 	

[今月の写真: 魚のつかみ取り]

## ● 編集後記 ●

▼時代の流れにはついて行かねばと思い、「フェイスブック」に登録。さっぱり使い方が分からず、また忙しいふりをして1ヶ月ほど放置していましたが、最近使い方にも慣れ、どんどん(フェイスブック上の)友達を増やしています。遠くにいて普段なかなか会えない友人の登録を見つけると思わずうれしくなります。情報を共有できる楽しさを感じ、調子に乗って共感した情報には「いいね」ボタンを押しまくっています▼便利な時代になりました。「グーグル」を使えば大抵の情報は手に入り、「ウイキペディア」を使って知識を蓄積することができます。フェイスブックを使えば、誰でも容易に情報共有できます▼広報マンとして、このような情報ツールは不可欠な知識の1つです。言うこと自体、置いて行かれていますような気もしますが、「何とか付いて行かねば」と奮起する今日この頃です。





◀▲さつき沼に鯉のぼりを掲げる『こいのぼりをさつき沼に泳がせる会』（小笠原邦定会長）のメンバー。2本のロープを渡し、町内から寄付された約100本の鯉のぼりを泳がせた。数がそろえば、もう1本ロープを増やしたいとのこと（4月28日）

不要になった鯉のぼりを募集しています。  
ご連絡は産業課まで ☎55-4495



▲館野公園で行われた魚のつかみ取りにはたくさん子どもたちが参加。スタートの合図とともに、ニジマスとうなぎを入れた特設の水槽に飛び込んだ子どもたちは、全身びしょ濡れになりながら夢中で魚を追いまわしていた（4月29日、5月6日）



▲桜の下で行われたクラシックカーミーティングは六戸クラシックカー倶楽部（苫米地和夫代表）が主催。県内はもとより、岩手や秋田からも車仲間が参加し、66台の自慢の名車・愛車が並んだ（5月3日）



## ろくのへ春まつり

4月27日、熊野神社で行われた山開き（安全祈願祭を皮切りに「ろくのへ春まつり」がスタート。期間中は館野公園で魚のつかみ取りやクラシックカーミーティング、奥入瀬川河川敷では馬力大会などのイベントが行われ、5月6日の最終日まで約1万人の人が訪れました。園内では、ゆっくりと散歩を楽しむ人のどかに釣りを楽しむ人、家族や友人たちとにぎやかにバーベキューを楽しむ人など、思い思いに「お花見」を楽しんでいました。

## わが家のたから



—南町(二)—

れおん  
畠山 玲音 くん (3歳)

父 賢悦さん 母 真由美さん

楽しい毎日をいつもありがとう  
(おとうさん、おかあさんより)



▲第34回東北馬力六戸大会（六戸ばんえい会主催）には、県内をはじめ、岩手、秋田、山形などから34頭が出場。馬齢や実績に応じたクラスごとに最大260貫の（975キ）重りを乗せたそりを引いて、奥入瀬川河川敷に設けられた大小2つの坂を含む直線約150㍍のコースを駆け抜ける。コース終盤にある約3.5㍍の坂がレースの最も見所で、馬と騎手が一体となって力をふりしぼる姿に、観客からも掛け声が飛んでいた（5月5日）