



## 火災のない町を目指して

初の防火広報パレード参加者の記念撮影  
 (10月17日：消防団第一分団屯所前)  
 関連記事は3ページ

Maple Town Topics ..... 2 ~ 3  
 Town News ..... 4 ~ 11  
 Ben's Channel ..... 12  
 消防署だより / 警察署だより ..... 13

information ..... 14 ~ 16  
 11月のカレンダー ..... 17  
 第1回六興祭 ..... 18



9/29

## 2016年産米 全量1等米

～米の品質検査～

おいらせ農協六戸支店七百低温倉庫で米の品質検査が始まり、関係者らが2016年産米の出来を確かめました。

町内産の「まっしぐら」と「つがるロマン」の新米約176トンは、形質や整粒歩合、保有水分のほか、被害粒の程度をチェックされ、すべて1等米と格付けされました。

検査を行った農産物検査員は「今年産は粒揃いが良く、膨らみがある」と評価していました。



米の出来を検査する農協職員



表彰された功労者 坂本定市氏(写真⑥) 石井妙雄氏(写真⑥から2人目)  
附田輝雄氏(写真⑥から2人目) 吉田紀子氏(写真⑥)

10/5

## 節目を祝い 新たな飛躍へ

～開知小学校 創立20周年～

創立20周年を迎えた開知小学校(中野正喜校長)は創立20周年を祝う会を開き、在校生や関係者ら約160人が同校の節目を祝いました。

祝う会で中野校長は「素晴らしい伝統と校風の中で、たくさんの人に見守られ学べることに誇りと感謝の気持ちを持ちましょう」と児童に呼び掛けました。

続いて、PTA会長が健全育成功労者に感謝状を贈呈。児童はお祝いの言葉で「仲良く手を取り合い、新しい歴史をつくり、ヒマワリのような笑顔あふれる開知小学校を築いていきます」と声を揃えました。

表彰された功労者(敬称略) ◇学校安全ボランティア 新井田健市、坂本 定市、石井 妙雄、苫米地 光雄、  
附田 輝雄、大川 浩、米内山 明、千葉 正勝  
◇新生へマスコット寄贈 吉田 紀子



全校合唱で「ひまわり」を歌う児童たち



10/5

## 実りの秋を実感

～大曲小学校 稲刈り体験～

大曲小学校（神篤志校長）の4・5年生が坪毛沢地区の水田で稲刈り体験を行いました。水田は目時隆幸さん（大曲）が提供し、田植え後も目時さんが管理してきました。稲は6月に自分たちが植えたもち米。児童は目時さんから指導を受けながら、刈り取り・運搬・結束の各班に分かれて作業を行い、実りの秋を実感しました。

4年生の阿部来夢君は「ワラで稲を束ねるのが難しかったけど、教えてもらいできるよになって良かった」と感想を述べました。



鎌を手に1株ずつ丁寧に刈り取る児童たち



サツマイモ掘りを楽しむ園児たち

10/6

## 大きいサツマイモ 採れた

～六戸楽農キャンパス収穫体験～

さつき保育園・こども園えがお（十文字利則園長）の園児ら25人が、貸農園「六戸楽農キャンパス」でサツマイモの収穫体験を行いました。

5月に植え付けを行った園児らは、大きく育ったサツマイモを見て歓声をあげながら土を掘り、収穫体験を通して食物の大切さなどを学びました。

10/14

## 楽しみながら親睦を深める

～第39回上北郡愛の輪レクリエーション大会～

知的障害のある人とその家族、ボランティアなど関係者が集まり、お互いの親睦を深めあうことを目的としたレクリエーション大会が上北郡社会福祉協議会の主催により行われました。

今年度の会場となった町総合体育館では、上北郡内から197人が集まり、参加者全員で『しあわせなら手をたたこう』を歌い、プログラムが始まりました。

プログラムのうち、ピンを足で立て、なわとびを跳び、シャモロックを釣ってゴールを目指す『ろくのへプレミアムシャモロックレース』では、選手を応援する声が飛び交っていました。



上手に「プレミアムシャモロック」を釣り上げる参加者



道の駅ろくのへで火災予防を呼び掛ける園児たち

10/17

## 火災予防を呼びかけ防火意識を高める

～秋の火災予防運動 防火広報パレード～

秋の火災予防運動の一環として、十和田地区婦人防火クラブ連絡協議会六戸支部と六戸消防署管内幼年消防クラブ（さつき保育園、ひのでこども園、第二日の出保育園幼年消防クラブ）消防署員など65人が参加して防火広報パレードが行われました。

町消防団第一分団屯所前にて行われた開始セレモニーでは、幼年消防クラブの代表6人が「先生の教えを守り、火遊びをしません」と『おやくそく』を読み上げ、その後は役場、道の駅ろくのへで啓発グッズを配布し、火災予防を呼び掛けました。

## 防災行政無線などを用いた情報伝達訓練の実施 ☎総務課 ☎55-3111 (内線214)

地震・津波や武力攻撃などの発生時に備え、次のとおり情報伝達訓練を行います。この訓練は、全国瞬時警報システム（Jアラート）（※）を用いた訓練で、六戸町以外の地域でも様々な手段を用いて情報伝達訓練が行われます。

- (1) 訓練実施日時 11月29日(火) 午前11時00分ごろ  
 (2) 訓練で行う放送試験

情報伝達手段	放送内容
① 防災行政無線	町内55か所に設置してある防災行政無線から、一斉に、次のように放送されます。 <b>【放送内容】</b> 上りチャイム音 + 「これは、テストです。」×3 + 「こちらは、六戸町です。」 + 下りチャイム音



※災害の発生状況、気象状況によっては、国の判断により試験を中止する場合があります。  
 ※訓練放送ですので、町民の皆様には落ち着いた行動をお願いします。

(※) Jアラートとは、地震・津波や武力攻撃などの緊急情報を、国から人工衛星などを通じて瞬時にお伝えするシステムです。

## 11月は「労働保険適用促進月間」です ☎ハローワーク三沢 雇用保険適用係 ☎0176-53-4178

### 労働保険の成立手続きはお済みですか？

労働者を一人でも雇っている事業主（農林水産業の一部を除く）は、労働保険（労災保険・雇用保険）に加入する義務があります。まだ加入手続きをされていない事業主の方は、お早めの手続きをお願いします。（手続きを行わない場合、職権により強制適用されることがあります）

**労災保険**・・・業務災害及び通勤災害により負傷した場合、必要な保険給付を行います

**雇用保険**・・・労働者が失業した場合、生活安定及び再就職促進のため必要な失業給付を行います



## 3つの「きる」で生ごみを減らそう！

☎町民課 ☎55-3111  
(内線121)

ごみの量が多い青森県。

実は家庭から出る可燃ごみの約5割が「生ごみ」なのです！生ごみは、毎日のちょっとした努力で減らすことができます。3つの「きる」を実践して、生ごみを減らしましょう！

食材は使い「きる」	料理は食べ「きる」	生ごみは水気を「きる」
<p>▶<b>食材はムダなく使いましょう</b></p> <p>●野菜などを切ったり、皮をむいたりするときは、工夫をして捨てる部分が少なくなるようにしましょう。</p> <p>▶<b>食材は必要な分だけ買いましょう</b></p> <p>●買い物前に冷蔵庫の中身などをチェックして、残っているもの、残りそうなものは買うのを控えましょう。また、定期的に冷蔵庫の中身をチェックして、消費期限の近い食材を使いきる日を作ってみましょう。</p> <p>●買い物前にメニューを考えて、メモを作ってから出かけると、 unnecessaryな買い物が控えられます。また、すぐ使う食材は、期限の近いものを買うことで、店舗での廃棄が減って、地球全体のエコにもつながります。</p>	<p>▶<b>作った料理は残さずおいしく食べましょう</b></p> <p>●作りすぎてしまわないよう、家族の予定や人数、それぞれの家族の適量に合わせて作りましょう。ただし、食べ過ぎには気をつけましょう。</p> <p>▶<b>作り置きができる料理は、毎日少しずつ食べて食べきりましょう</b></p> <p>●料理が残ってしまったら、冷凍保存したり、少しアレンジを加えて違う料理にするなどして、食べきる工夫をしてみましょう。</p>	<p>▶<b>三角コーナーや水切りネットを使って、生ごみの水気をきりましょう</b></p> <p>●生ごみの重さのうちの約8割は水分となっています。きちんと水気をしぼってからごみに出せば、ごみの重量を減らせるだけでなく、生ごみを燃やす際のエネルギーも節約できます。余計な水分を含ませないように、生ごみには水がかからないようにしましょう。</p> <p>●生ごみの水気を手を汚さずにしぼるための器具なども売られていますが、ご家庭にある物を活用する方法として、不要なペットボトルなどでも水気をきることができます。</p> <p>▶<b>さらに一工夫して生ごみを減らしましょう</b></p> <p>●野菜くずや果物の皮は乾かしてからごみに出しましょう。新聞紙に乗せて室外の風通しの良いところに置いておくと早く乾燥します。</p>



## 国民年金からのおしらせ

### ▽ご存知ですか？国民年金の任意加入制度

老齢基礎年金（65歳から受けられる年金）は、20歳から60歳になるまでの40年間保険料を納めなければ、満額の年金を受け取ることができません。

国民年金保険料の納め忘れなどにより、保険料の納付済期間が40年間に満たない場合は、60歳から65歳になるまでの間に国民年金に任意加入して保険料を納めることにより、満額に近づけることができます。

なお、老齢基礎年金を受けるためには保険料の納付済期間や保険料の免除期間等が原則として25年以上必要となりますが、この要件を満たしていない場合は、70歳になるまで任意加入することができます。（ただし、昭和40年4月1日以前に生まれた方に限られます。）

また、海外に在住する日本国籍を持つ方も、国民年金に任意加入することができます。詳しくは、町民課または最寄りの年金事務所までお問い合わせください。

### ▽国民年金保険料は口座振替がお得です

国民年金保険料の納付には、口座振替がご利用になります。

口座振替をご利用いただくと、保険料が自動的に引き落とされるので金融機関などに行く手間が省けるうえ、納め忘れもなく、とても便利です。

また、口座振替には、当月分保険料を当月末に振替納付することにより、月々50円割引される早割制度や、現金納付よりも割引額が多い6か月前納・1年前納・2年前納もあり、大変お得です。

口座振替をご希望の方は、納付書または年金手帳、通帳、金融機関届出印をご持参のうえ、町民課または、ご希望の金融機関や年金事務所へお申し出ください。

岡八戸年金事務所 ☎0178-43-7368

町民課 ☎0176-55-3111（内線124）

★平成28年11月分の保険料納付期限は平成29年1月4日です。

## 後期高齢者医療保険料の納め忘れはありませんか？

町では後期高齢者医療保険料を金融機関など、直接窓口で納める方に対し保険料納入通知書（以下「納付書」といいます。）を送付しております。納入期限を過ぎた納付書をお持ちの方は、最寄りの金融機関または役場会計課窓口において、お早目の納付をお願いいたします。なお、保険料が未納の方に対しては、町から後期高齢者医療保険料督促状または保険料催告状をお送りしておりますので、ご確認ください。

※なお、正当な理由がなく保険料の未納が続きますと、未納の期間に応じた延滞金が加算されるだけでなく、療養の給付が制限されたりする場合があります。経済的な事情により納付が困難な場合や、納めたかどうか分からない場合には、町民課（後期高齢者医療担当）までご連絡ください。

### 納め忘れとなっていた主な事例

- ① 所得の賦課更正（年金記録訂正による年金額の増額）により、納付書が届いたが年金からの天引きとなると思い、そのままにしていた。
- ② これまで、町税等を口座振替にしていたため、特に手続しなくても引き続き口座振替になると思い、そのままにしていた。
- ③ 何らかの事情により、年金が支給停止となったため納付方法が変更となり納付書が届いていたが、年金からの天引きになると思いそのままにしていた。

⇒ 所得の変更（年金額の増額等）により、保険料が変更となった場合、保険料が年金から天引きされている方に対しては、差額分については納付書で納めていただくこととなっております。また、対象となる方は納付書をお送りしております。町からのお知らせを今一度ご確認ください。

また、これまで町税等を口座振替で納付いただいていた方につきましては、恐れ入りますが改めて口座振替開始のお手続が必要です。お手数ではございますが、最寄りの金融機関でのお手続をよろしくお願いたします。

岡町民課 ☎0176-55-3111（内線121）

青森県後期高齢者医療広域連合 ☎017-721-3821

## 税務だより 太陽光発電設備に係る固定資産税(償却資産)の申告および課税について

太陽光発電設備(ソーラーパネル)は、固定資産税(家屋または償却資産)の課税対象となる場合があります。以下の「1 申告が必要となる方」および「2 太陽光発電設備に係る設備の課税区分について」をご確認ください。

償却資産の申告が必要となる方は、毎年1月1日現在の償却資産の所有状況を、その年の1月末までに申告していただく必要があります。その場合は、償却資産申告書を送付させていただきますので、税務課固定資産税係までご連絡ください。

また、太陽光発電設備に係る償却資産の申告が必要となった方で、設備によっては固定資産税の軽減措置を受けられる場合がありますので、以下の「3 太陽光発電設備に係る課税標準の特例措置について」もご確認ください。

※償却資産は課税標準額の合計が150万円未満の場合は免税点未満となるため固定資産税が課税されませんが、その場合でも事業を営まれている限り、償却資産の申告は毎年必要となります。

### 1 申告が必要となる方

設置者	使用方法	申告の必要性
法人・ 個人事業主	全量売電	店舗やアパート、農業など事業を営む方がその事業のために使用している場合は、売電方法に関わらず太陽光発電設備等は事業用の資産となりますので、償却資産の <b>申告が必要</b> です。※売電しない場合でも <b>申告が必要</b> です。
	事業で使用した余剰電力の売電	
	全量を事業で使用(売電しない)	
個人 (住宅用)	全量売電	全量売電する場合は、売電事業となるため、太陽光発電設備等は事業用の資産となりますので、償却資産の <b>申告が必要</b> です。
	余剰電力の売電	売電するための事業用の資産とはならないため、申告は不要です。
	全量を家庭で使用(売電しない)	

### 2 太陽光発電設備に係る設備の課税区分について

太陽光パネルの設置方法	太陽光発電設備						
	パ ネ ル	太 陽 光	架 台	コ ニ ツ ト 続	シ ョ ン パ ワ ー イ	ユ ニ ツ ト 示	計 電 力 等 量
家屋に一体の建材(屋根材など)として設置	家屋	家屋	償却	償却	償却	償却	償却
架台に乗せて屋根に設置	償却	償却	償却	償却	償却	償却	償却
家屋以外の場所(地上や家屋の要件を満たしていない構築物など)に設置	償却	償却	償却	償却	償却	償却	償却

※家屋・・・家屋として固定資産税の課税対象となりますので、償却資産の申告は必要ありません。

※償却・・・償却資産として固定資産税の課税対象となりますので、償却資産の**申告が必要**です。

### 3 太陽光発電設備に係る課税標準の特例措置について

太陽光発電設備について、固定資産税における課税標準の特例が適用されます。

※平成28年4月1日取得分からの太陽光設備に関しましては、国の税制改正により特例要件の変更がありましたのでご注意ください。

#### (1)対象となる設備及び取得時期 【平成24年5月29日から平成28年3月31日までに取得した設備】

経済産業省による再生可能エネルギーの固定価格買取制度の認定を受けた再生可能エネルギー発電設備(蓄電装置、変電設備、送電設備を含む)が対象となります。ただし、住宅等太陽光発電設備(低圧かつ発電出力10キロワット未満)を除きます。

#### 【平成28年4月1日から平成30年3月31日までに取得した設備】

経済産業省による再生可能エネルギーの固定価格買取制度の認定を受けた再生可能エネルギー発電設備以外である自家消費型太陽光発電設備かつ再生可能エネルギー事業者支援事業費に係る補助を受けて取得した太陽光発電設備

#### (2)適用期間 該当する設備に対して新たに固定資産税が課せられることとなった年度から3年間

#### (3)特例内容 【平成24年5月29日から平成28年3月31日までに取得した設備】

【平成28年4月1日から平成30年3月31日までに取得した設備】

どちらも、該当する設備の固定資産税の課税標準となるべき価格が3分の2に軽減されます。

#### (4)申告に必要な添付書類

##### 【平成24年5月29日から平成28年3月31日までに取得した設備】

- ア 課税標準の特例該当償却資産明細書(ホームページ上からダウンロードできますが、郵送でも承ります)
- イ 経済産業省が発行する「再生可能エネルギー発電設備の認定通知書」の写し
- ウ 電気事業者が発行する「特定契約書」、「電力受給契約申込書」の控え(受領印や受領日等の記載があるもの)等、売買に関する契約を確認できる書類の写し

##### 【平成28年4月1日から平成30年3月31日までに取得した設備】

- ア 課税標準の特例該当償却資産明細書(ホームページ上からダウンロードできますが、郵送でも承ります)
- イ 再生可能エネルギー事業者支援事業費補助金交付決定通知書の写し

#### (5)その他 全量売電、余剰売電に関わらず売電に係る収入については、確定申告または町県民税申告が必要となる場合があります。詳しくは最寄りの税務署または役場税務課までお問い合わせください。

図税務課 ☎55-3111 (内線142)

## 農業用免税軽油の免税証交付申請手続きについて

農業用免税軽油の免税証（平成29年3月からの使用分）の交付申請受付が始まります。

### ○申請受付について

- ・受付期間 平成28年11月21日⑨～28日⑨（土日・祝日を除く）
- ・受付時間 午前8時30分から午後4時まで
- ・受付場所 青森県十和田合同庁舎1階 上北地域県民局県税部

販売店を通じて申請する場合は、受付期間に遅れることのないよう早めの手続きをお願いします。受付期間を過ぎますと、交付が遅れる場合があります。

### ○申請に必要な書類

提出書類		新規	更新(※1)	継続
1	免税軽油使用者証交付申請書	○	○	
2	免税証交付申請書	○	○	○
3	農業用免税軽油交付数量計算書または免税軽油使用計画書	○	○	○
4	耕作証明書	○	○	○
5	使用機械の譲渡(販売)証明書またはリース契約書(使用機械の前後・横・型番部分の写真でも可)	○	△(※2)	
6	免税軽油の引取り等に係る報告書の提出の期限の特例指定申請書	○	○	○
7	誓約書	○	○	
8	交付されている免税軽油使用者証		○	○
9	県税関係証明等原簿(県証紙400円貼付)	○	○	
10	返信用封筒(切手402円貼付)	○	○	○

※1 交付された免税軽油使用者証の有効期限が切れる場合

※2 使用機械が増える場合は提出してください。

問上北地域県民局県税部 課税課

☎0176-22-8111 (内線209)

## 「未来につなぐ相続登記」 ～相続登記はお済みですか～

相続した不動産(土地・建物)についての相続登記(名義変更)は、不動産の所在地を管轄する法務局に申請が必要です。

長い間、相続登記をしないで放置していたために、相続人が死亡してしまい、相続権のある人が次第に増え、遺産分割の協議がまとまりにくくなってしまうことがあります。

相続登記は、登記をしなければ罰せられるというものではありませんが、放置することは、自分の子どもや孫に手間と費用をかけさせてしまう結果となります。

また、相続登記をしていないと次のような様々な問題が発生することがあります。

- 土地を売って現金化したいが、土地の名義が曾祖父名義になっていてすぐに所有権移転登記ができない。
- 空き家を有効利用したいが、所有者が分からず交渉できない。
- 森林の所有者が分からず、山が荒廃している。
- 用地買収の話があったが、相続人間で争いになった。
- 所有者との連絡が取れず、災害復旧などの緊急性のある工事が遅れる。

トラブルを未然に防ぐためにも、早めに相続登記をしましょう。

問青森県司法書士会総合相談センター(無料相談：予約制) ☎0120-940-230

青森地方法務局十和田支局(登記相談：予約制) ☎0176-23-2424



# インフルエンザに注意しましょう

閩福祉課 ☎55-3111 (内線132)

最近、めっきり寒くなりました。風邪をひかないように注意するとともに、インフルエンザにもかからないよう、しっかりと対策をしておきましょう。



## ★流行の時期は

青森県では、だいたい12月中旬から1月上旬にかけて流行し始める傾向にあります。また、流行のピークは1月から2月にかけてです。

## ★症状は

38℃以上の高熱、のどの痛み、鼻水、咳・くしゃみ、頭痛、筋肉痛、関節痛などです。急激に症状がでるのが特徴です。

## ★予防するには

### ① 感染経路を断ちましょう

外から帰ったら、必ず手洗い・うがいをしましょう。また、マスクも有効です。



### ② 予防接種を受けましょう

インフルエンザにかかる可能性を減らし、かかったとしてもひどくなることを防ぎます。受ける際は医療機関に予約をしましょう。

### ③ 免疫力を高めましょう

普段から十分な休息と睡眠、バランスの良い食事をとることで、免疫力を高めることができます。また、お風呂に入ることも免疫力を高める効果があります(湯冷めしないように気をつけましょう)。

## 正しい手の洗い方

手洗いの前に

- ・爪は短く切っておきましょう
- ・時計や指輪は外しておきましょう



流水でよく手をぬらした後、石けんをつけ、手のひらをよくこすります。



手の甲をのばすようにこすります。



指先・爪の間を念入りにこすります。



指の間を洗います。



親指と手のひらをねじり洗います。



手首も忘れずに洗います。

図の引用及び参考:政府広報オンライン「インフルエンザの感染を防ぐポイント」

× 明るいセンスと技術 ×

## 六戸中央印刷

六戸町犬落瀬字明土 67-1

TEL 0176-55-3982

FAX 0176-55-5358

E-mail rokuchuuou1032@bz01.plala.or.jp



## 町立診療所からのお知らせ

閩六戸町国民健康保険診療所 ☎55-3121

- 診療日 月曜日から金曜日  
 ○休診日 土曜日、日曜日、祝祭日、年末年始  
 (12月29日から1月3日)

## ○診療時間

午前	月～金	午前8時30分～午前11時30分
午後	月・水・木・金	午後2時～午後4時30分
	火	午後2時～午後4時
		夕暮れ診療 午後5時～午後6時30分

- インフルエンザ予防接種を始めてます。  
 早めの接種をおすすめします。
- 肺炎球菌ワクチンの接種を始めてます。  
 接種対象の方で、問診票の記入を済ませて、体調が良ければ、予約をしていなくても接種できます。

## 建設下水道課からお願い

閩建設下水道課 ☎55-4610

なんでも流せそうな下水道ですが、下水道管や終末処理場にも限界があります。  
 「少しでもなら…」といった考えが下水道管をつまらせ、みんなに迷惑をかけることになります。

## 下水道に捨てないで

食べ物の残りや生ゴミ、食用油などは、下水道管がつまったり、処理場の機能を低下させたりするので、流さないようにしましょう。

## 下水道に流さないで

水洗トイレでは、トイレットペーパー以外は流さないでください。宅地内の排水管がつまる原因となります。

## 污水管に雨水を流さないで

下水道(污水管)に雨水を流すと、雨が降ったときにマンホールから逆流したり、処理場の能力を超える水量が流れ込むこととなりますので、絶対に流さないでください。

## 宅地内の排水設備の点検を

宅地内の排水管やます(排水設備)の中に、自然に土砂や汚物がつまることがあります。定期的にもすの中の点検や掃除を行いましょう。

## 平成29年度 母子(父子・寡婦)福祉資金予約貸付のお知らせ

青森県では来春進学を希望するひとり親家庭等のお子さんを対象に入学金、授業料など貸付申請を受け付けます。

- 1 貸付の対象 ひとり親または寡婦の扶養する子、父母のない子。
- 2 貸付資金の種類・貸付限度額・償還(返済)期間

就学支度資金(入学時必要な入学金・制服の購入などに要する資金)

学校種別	貸付限度額	償還期間
公立の高等学校	自宅 150,000円	20年以内
国公立の大学	自宅 370,000円	20年以内

就学資金(高校・大学等の授業料・書籍代・通学等に要する資金)

学校種別	貸付限度額(月額)	償還期間
高等学校	自宅 27,000円	20年以内
公立大学	自宅 67,500円	20年以内

就業資金(就職に必要な知識技能の習得に要する資金)

貸付期間	貸付限度額(月額)	償還期間
知識技能を習得する期間中5年を超えない範囲内	68,000円	6年以内

- 3 受付場所 上北地域県民局地域健康福祉部子ども総室(上北地方福祉事務所)  
 受付期間 平成28年11月1日☎～平成29年1月31日☎

閩上北地方福祉事務所 ☎0176-62-2145

# 図書館だより

本のリクエスト & お問い合わせ ⇒ 六戸町立図書館 ☎ 55 - 4561  
 開館時間 午前9:30~午後6:00

## ◆2016 第70回 読書週間◆



終戦2年目の年、「読書の力によって、平和な文化国家を創ろう」という熱意の元に生まれた読書週間は、今年で70回の節目を迎えました。

この機会にぜひ、本を手にとってみてはいかがでしょうか。図書館では、さまざまな種類の本を取りそろえ、皆様のお越しをお待ちしております。

期間 11月15日(土)まで  
 場所 図書館内 一般閲覧室

## ◆読書のすすめ展◆

読書推進運動協議会が推薦する24冊の本を展示します。ぜひご利用ください。

期間 11月24日(土)~平成29年1月15日(日)  
 場所 図書館内 一般閲覧室

## ◆クリスマス絵本展◆

クリスマスにぴったりの、大人も子どもも楽しめる絵本を展示します。

期間 11月24日(土)~12月27日(土)  
 場所 図書館内 一般閲覧室・児童室

## ◆メイプル童話会◆

11月19日(土) 午前10時~ 図書館内 児童室

## ◆新着図書紹介◆

毎月の新着図書の一覧は町HPでも紹介しています。

<p>◆一般図書</p> <p>迷わない力 吉田 沙保里</p> <p>僕のアバターが斬殺されたのか 松本 英哉</p>	<p>◆オトナ女子のための食べ方図鑑 森 拓郎</p> <p>◆蜜峰と遠雷 恩田 陸</p>	<p>◆デリカシー 体操 ヨシタケ シンスケ</p> <p>◆スタフ 道尾 秀介</p>
--	--	--

◆ゼツメツ少年 ◆家族写真 ◆最悪將軍 ◆継続捜査ゼミ  
 ◆見える化すればお金は増える! ◆GONE (上下)  
 ◆自分を信じる人がいちばん強い ほか

<p>◆児童書</p> <p>ざっそうの名前 長尾 玲子</p> <p>パパとママのつかいかた ベントリー</p>	<p>◆バナナじけん 高島 那生</p> <p>◆三本木農業 高校の命の授業 青森県立 三本木農業 高等学校</p>
---	--

◆コービーの海 ◆めしあがれ ◆もり ◆うみ ◆元型物語 リュウと魔法の王国 ◆トリック・ホラー・ナイト ◆人くい鬼 ほか

## ◆11月の休館日◆

3日(水祝) 7日(日) 14日(日) 20日(日) 21日(月)  
 23日(水祝) 28日(日)

平成28年度六戸町生涯学習講演会

ワンコインで学ぼう! そして活かそう!

ワンコイン講座

『ピンチをチャンスに変える』

講師プロフィール  
 貴乃花苗圃 女将 花田景子氏

受講料 500円(全席自由・定員500名)

六戸町文化ホールにてチケット好評発売中!

12月11日(土) 14:00~ (開場13:30)  
 [会場] 六戸町文化ホール

◆定員になり次第締め切らせていただきます。  
 ◆あおり県民レジャー認定講座(2単位)です。  
 ◆未就学児童・小学生の入学・同席はご遠慮ください。

六戸町IT講習会

シニア向け スマートフォン教室

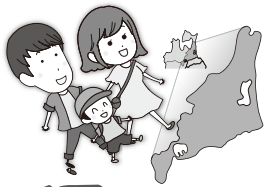
開催のお知らせ

『らくらくスマートフォン』を使って、スマートフォンの基本操作(電話のかけ方や写真の撮り方等)を体験できると共に、様々な詐欺の手口や自然災害時に役立つ情報を学ぶことができます!ぜひご参加ください。

日時: 平成28年12月21日(土) 午後2時~4時  
 場所: 六戸町文化ホール 2階視聴覚室  
 講師: 株式会社NTTドコモ東北支社  
 受講料: 無料  
 持ち物: なし ※スマートフォンは貸出いたします。  
 募集人数: 15名程度  
 申込締切: 12月16日(土)

《申込み・問合せ先》  
 六戸町教育委員会  
 六戸町文化ホール  
 ☎55-5511





**ぐるっとNAVI**  
上十三・十和田湖広域定住自立圏情報

**十和田市 現代美術館企画展**  
「on the Beach ヨーガン  
レール 海からのメッセージ」

開催中～平成29年2月5日㊥  
十和田市現代美術館

ヨーガンレールの照明作品を中心に、特別出品として生前プロジェクトに共感していたクリス・ジョーダンの写真・映像作品も現代美術館ならではの空間構成で展示します。

〒0176-20-1127  
十和田市現代美術館

**おいらせ町 おいらせ軽トラ市**

11月6日㊥ 8:00～12:00  
百石本町商店街 中央町  
(おいらせ町役場分庁舎周辺)

軽トラックの荷台を店舗に見立てた産直市。  
12月までの毎月第一日曜日に開催します。

〒0178-56-2511  
おいらせ町実行委員会事務局(おいらせ町商工会内)

**六ヶ所村**

**第33回 ろっかしよ産業まつり**

11月5日㊥・6日㊥  
尾駈漁港特設会場

六ヶ所村の海の幸、山の幸が一堂に揃うろっかしよ産業まつりが開催されます。メインイベントのさけのつかみどりや、小川原湖牛を使ったバーベキューなど多彩なイベントが催されます。ろっかしよの秋を満喫しに、ぜひご来場ください。



〒0175-72-2111 (内線261～264)  
六ヶ所村商工観光課(六ヶ所村観光協会事務局)

**六ヶ所村**

**ふるさと新鮮朝市**

11月12日㊥ 7:00～ 泊地区イベント広場  
11月26日㊥ 8:00～ 尾駈地区スワニーイベント広場

とれたて野菜や新鮮な海産物、それを使った加工品などを販売します。ちょっと早起きしてお買い物を楽しみませんか？

〒0175-72-2331  
六ヶ所村商工会

**おいらせ町**

**第11回 日本一のおいらせ鮭まつり**

11月19日㊥ 9時30分～  
20日㊥ 10時00分～  
しもだサーモンパーク(奥入瀬川河川敷)

奥入瀬川河川敷にある「しもだサーモンパーク」で開催される「日本一のおいらせ鮭まつり」は、特設イケスに放流された鮭を豪快につかみ取る体験ができる豪快なイベントです。鮭をテーマにした様々なアトラクションのほか、鮭のちゃんちゃん焼きや鮭いっぱい汁などの鮭料理が用意されており、子どもから大人までが楽しめます。

〒0178-56-4703  
おいらせ鮭まつり実行委員会(役場商工観光課内)

**七戸町**

**七戸南公民館設立70周年  
記念式典・演奏会**

11月27日㊥  
七戸町農村環境改善センター「柏葉館」

七戸南公民館設立70周年を記念した式典と、日本各地で活躍するマリンバ奏者新谷祥子さんによる演奏が行われます。  
○式典 13:00～13:30 ○演奏会 14:00～15:00

〒0176-62-2118  
七戸南公民館

**横浜町**

**2016 横浜なまこフェア**

12月1日㊥～12月18日㊥  
道の駅よこはま 菜の花プラザ  
トラベルプラザ・サンシャイン



昨年、なまことして全国発の地域団体商標に登録となった横浜なまこ。フェア開催期間中は「道の駅よこはま 菜の花プラザ」と「トラベルプラザサンシャイン」の両店舗で、横浜なまこ料理を皆様へご提供いたします。地元でとれたばかりのなまこを調理した、横浜町を訪れないと味わえない生の味、ぜひご賞味ください。

〒0175-78-6687  
菜の花プラザ  
〒0175-78-2080  
サンシャイン  
〒0175-78-2111  
横浜町役場産業振興課

**三沢市**

**となみウィンター・ファンタジー**

12月3日㊥～12月25日㊥  
イルミネーション点灯時間 16:00～18:00  
道の駅みさわ斗南藩記念観光村

オープニングイベント 12月3日㊥ 11:00～19:00  
○イルミネーション点灯式 ○冬花火の打上 ○ステージショー  
○三沢冬の味覚販売・大抽選会他

〒0176-59-3009  
先人記念館

**横浜町**

**LOVE クリスマスコン2016  
in yokohama**

12月3日㊥ 17:00～ 横浜町ふれあいセンター

20歳以上40歳以下の男女各20名を対象に婚活パーティが開かれます。参加費は無料です。是非お越しください。※応募多数の場合は先着順となります。

〒0175-78-2111 (内線332・322)  
横浜町婚活イベントプロジェクト委員会(横浜町役場企画財政課内)

**おいらせ町**

**トキ♥メキ街コンinおいらせ  
～めざせ2人のHoly Night2016～**

12月3日㊥ 18:00～(受付17:30)  
イオンモール下田2階イオンホール

クリスマスを前に一緒に過ごすパートナーを見つけませんか？  
【会費】 男性5,000円/女性2,000円 【定員】 男女各50名  
【参加資格】 20歳～40歳代の独身の方 【申込期間】 11月30日㊥まで  
【申し込み】 <http://konkatsuoirase.web.fc2.com/>

〒090-4818-8749  
おいらせ町婚活イベント事業実行委員会事務局 田中

**小坂町**

**クリスマスマーケット  
in小坂2016**

12月3日㊥～24日㊥ ※毎週土曜日  
明治百年通り(国際交流広場、天使館周辺)

近代クリスマス発祥の地「小坂町」でのクリスマスマーケット。会場全体がイルミネーションで飾られ、幻想的な雰囲気を体験できます。

〒0186-29-3908  
小坂町役場観光産業課観光商工班  
〒0186-29-2821  
小坂まちづくり株式会社

## Ben's Channel

Benの交流チャンネル

オーストラリアの  
祝日と祭りの紹介  
後半エリザベス2世の  
誕生日説明…計16か国で  
できている英連邦

王国の一方国として、オーストラリアは正式に英国（イギリス）の王座を自分の国の国王として戴いている。現在、英国の王座にあるものがエリザベス・アレクサンドラ・メアリー女王であるため、英連邦王国の国々で毎年女王の誕生日を祝わうことになっている。その際は基本的に祝日になっている。

オーストラリアの場合は6月の第二月曜日が「The Queen's Birthday」と呼ばれており、「Long Weekend」という三日連休という形なので、凄く待ち遠しく思われる祝日だ。大昔は今よりも少し真面目な祝日だったのだが、最近の若者は英連邦や、国王に対しての意識が非常に薄くなってきているため、ただのフリーデーとして思われている。実は、オーストラリアという国の正式な名前は「オーストラリア連邦」ではあるが、実際には「共和国」とほぼ変わ

らない政府で支配されているので、英連邦からの離脱と完全共和制を呼び掛ける声が近年少なくなってきた。



チャイニーズニューイヤー

(春節)

説明…多文化多民族の国であるオーストラリアには春節を祝うアジアの国からの移民が多くて、中華街、ベトナム街、韓国街などがたくさんある。春節の時期にそれぞれの人種の街で、大きな祭りが行われるに伴って、伝統的な踊りや料理の屋台や音楽会など様々な行事があつて楽しい光景になる。

青森県の夏祭り（ねぶた・ねぶた・たちねぶたなど）に備えて、太鼓の練習、山車作りなどの準備に勤しむのと同様、シドニーとメルボルンといった大都會を中心に、その地域の人達が数か月前から準備をはじめ、踊りなどの練習サークルに参加

するのが、アジア系の人達だけでなく、色々な人達が多文化の精神から生まれる好奇心で、祭りに参加する。

こうして、遠いところからオーストラリアに移民してきた民族はそれぞれの文化的なしきたりを現地で継続しようとするこことによって、オーストラリア自体の文化の多様性が徐々に増していく。



オーストラリアでのクリスマス

説明…オーストラリアは南半球に位置しているので、日本人と

アメリカ人が想像する典型的な「ホワイクリスマス」とはよっぽど違う感じになる。季節的に、12月25日はオーストラリアで真夏の時期で、クリスマスの日は特にとんでもない暑さで有名だ。温もりに包まれた暖炉付のリビングで家族全員揃ってターキーなどを食べるといった光景はまぶらない。それより、家の庭や、近くの公園、ビーチなどに出かけてピクニックやBBQをするのがごく普通の祝い方だ。生ハム、エビ（オーストラリアの方言でPrawnという）、魚介類がよく食べられる。

暑くて、ビーチで過ごすことから、オーストラリアのサンタさんは半パンをはいて、サーフボードを抱えてる滑稽なイメージがある。また日本と違って、クリスマスの時期に国中の連休祝日があるため、皆は家族とまとったりした時間を過ごせる。日本のお正月に似たような時期と言ってもよいかもしれない。特に25日には町の方に行っても店は全部閉まっているのでまるで廃墟のようなのだ。

## 英会話教室の延長と募集のお知らせ

六戸町英会話教室が3月まで延長！数人分の空きがございますので、興味を持っている方は [epitomex@gmail.com](mailto:epitomex@gmail.com) にメールをください。

- 大人クラス：火曜日 午後1時30分～午後2時30分  
水曜日 午後7時10分～午後8時10分
- 子供クラス：水曜日 午後6時～午後7時
- 場 所：六戸町文化ホール





六戸消防署  
だより

六戸消防署  
☎55-2016



# 11月9日は 『119番の日』です！

## あわてないためにも

消防では、火災や救急などの119番通報を受信したときに通報者があわててしまい、自宅の住所や電話番号を正確に伝えられず、出動が遅れてしまう場合があります。

1分1秒の遅れが一人ひとりの身体、生命及び財産にかかわります。いざという時のためにも、日頃から電話の近くには、自宅の「住所」「電話番号」「世帯主の名前」「近くの目標物（学校、商店、事業所など）」を記入したメモなどを、見やすい場所に貼っておきましょう。

## 火の用心

秋も終わりに近づいてきましたが、まだまだ風が強く空気は乾燥し、火災が起こりやすい時期が続いています。また、日ごとに気温も低くなってきました。徐々にストーブなど暖房器具を使用する機会が増えてきますが、使用するときには、いま一度、清掃や点検をしてから使用するようにしましょう。



☎六戸消防署 ☎55-2016

警察署  
だより

十和田警察署  
☎23-3195

## 指名手配被疑者の検挙にご協力を！

平成28年8月末日現在、全国の警察から指名手配されている者は、凶悪事件などで特に警察庁が指定している重要指名手配被疑者を始めとして、約730人に上っています。

これらの被疑者は、殺人、強盗等の凶悪事件のほか、暴行、傷害、窃盗、詐欺、横領等の事件に関して指名手配されており、再び犯行を行うおそれがあります。

警察では、特に重大な犯罪の被疑者を選定した上で、11月中に全国警察の総力を挙げて追跡捜査を行うこととし、これら被疑者の早期検挙に取り組んでいるところです。

この指名手配被疑者の発見に向けた捜査活動には、国民の皆さまのご協力がぜひとも必要です。

指名手配被疑者によく似た人を見掛けたといった情報など、どんなわずかなことでも結構ですので、警察に通報していただくようお願いします。



### 平成28年度 県内の交通事故概況

青森県交通対策協議会（平成28年9月30日現在）

	9月中	六戸町	9月末 累計	年齢別	高齢者の死者 (65歳以上の人)	15人 (+3)
発生	296件 (-3)	23件 (+7)	2,673件 (-50)	夜	夜間の死者	19人 (+6)
				死者の状態別	歩行者の死者	10人 (+2)
死者	6人 (+2)	0人 (±0)	33人 (+4)	飲酒	飲酒運転による死者	5人 (+3)
					シートベルト	自動車乗車中の死者
傷者	366人 (-9)	13人 (+1)	3,239人 (-157)		非着用死者	10人 (+2)

( )内は対前年比です。また、速報値のため後日変更することがあります。

## 募集

### 自衛官等募集

#### 【自衛官候補生(男)】

#### ■応募資格

18歳以上27歳未満の者

■受付期間 年間

■試験日・試験場所

受付時にお知らせ

#### 【陸上自衛隊高等工科学校

生徒(推薦)】

#### ■応募資格

男子で中卒(見込含)17歳未満の成績優秀かつ生徒会活動等に顕著な実績を納め、学校長が推薦できる者

■受付期間

11月1日～12月2日

■試験日

平成29年1月7日～9日

※いずれか1日を指定されます。

■試験場所

陸上自衛隊高等工科学校

#### 【陸上自衛隊高等工科学校

生徒(一般)】

#### ■応募資格

男子で中卒(見込含)17歳未満の者

■受付期間

11月1日～29年1月6日

■試験日

1次 平成29年1月21日

2次 平成29年2月2日

～5日

#### ■試験場所

1次 青森駐屯地、

千年交流センター、

小中野公民館

2次

青森駐屯地、

弘前駐屯地

※詳しくはお問い合わせください。

■自衛隊青森地方協力本部

三沢募集案内所

☎・FAX 53-1346

(平日午前8時45分～午後5時

30分)

✉aomori.pco.misawa@rcf.

gsdf.mod.go.jp

### 青森県営農大一般募集

■募集人員 定員70名

(推薦選考合格者を含む)

■出願資格 出願者は、農業に

従事又は従事しようとする者で、

次のいずれかに該当する者

・学校教育法による高等学校若

しくは中等教育学校を卒業し

た者、又は平成29年3月に卒

業見込みの者

・前項に規定する者と同等以上

の知識及び能力を有すると知

事が認められた者。

■出願期間

11月29日～12月13日 必着

#### ■出願先

〒039-1259-8

青森県上北郡七戸町字大沢48

番地8

青森県営農大校教務研修課

#### ■試験日

平成29年1月20日(金)

■試験場所 青森県営農大校

■青森県営農大校

☎0176-62-1311

FAX 0176-62-13986

### 放送大学4月生募集

放送大学では、平成29年度第

1学期(4月入学)の学生を募

集しています。放送大学はテレ

ビなどの放送やインターネット

を利用して授業を行う通信制の

大学です。心理学・福祉・経済

・歴史・文学・情報・自然科学

など、幅広い分野を学べます。

■出願期間

平成29年3月20日まで

■開放送大学青森学習センター

☎0172-38-10500

八戸サテライトスペース

☎0178-70-11663

### 「ごみ処理基本計画素案」

#### に対する意見募集

十和田地域広域事務組合では、「ごみ処理基本計画素案」に対

## 入札結果公表

■企画財政課 ☎55-4583

平成28年10月3日執行

No.	工事(委託)番号	件名	落札業者	落札金額(千円)
1	物第5号(総物第3号)	六戸町公用車(町長車)購入	落札に至らず	
2	-	七戸児童館耐震診断業務	(株)川島隆太郎建築事務所	1,980
3	-	平成28年度町立小中学校備品購入その2	(株)根久商店	1,839.5
4	-	六戸小学校煙突解体及び暖房設備実施設計業務委託	(株)石川設計	620
5	-	大曲小学校周辺整備基本設計業務委託	(株)コサカ技研	400
6	工第12号	六戸町B&G海洋センター塗装工事	月館塗装(株)	3,630
7	工第11号	六戸町B&G海洋センタープールサイド他改修工事	豊川産業(株)	7,295
8	工第15号(建設第27号)	小松ヶ丘20号線道路改良舗装工事	(株)光建設	6,280
9	建設第28号	公園施設維持工事	落札に至らず	
10	小松ヶ丘第28-単1号	小松ヶ丘汚水施設マンホール蓋調整工事	(有)佐々木興業	1,580
11	下水第28-単3号	公共下水道マンホール蓋調整工事	(有)佐々木興業	2,050
12	集排第28-単2号	農業集落排水マンホール蓋調整工事	(有)伸栄建設	2,200

平成28年10月24日執行

No.	工事(委託)番号	件名	落札業者	落札金額(千円)
1	物第5号(総物第3号)	六戸町公用車(町長車)購入	青森トヨペット(株)十和田店	6,190



**戸籍の窓口** 9月届出分

♡ **ご結婚** ♡

- ♡ (石倉 大輔 森 (二) 市曲 市 県 堤)
- ♡ (夏堀 真由美 高三 沢 戸 田)
- ♡ (濱 拓也 大 八 秋 中)
- ♡ (音喜多 美希 戸 田)
- ♡ (鈴木 文太 秋 中)
- ♡ (泉山 恵理 中)

✽ **お誕生** ✽

- ✽ **沖沢 智希** 大 原 (父 正幸・母 都 二男)
- ✽ **金沢 心美** 金 矢 (父 裕一・母 沙織 三女)
- ✽ **森田 隼哉** 館 野 (父 俊介・母 裕美 長男)
- ✽ **苫米地 悠** 小松ヶ丘 (父 豊・母 歩華 長男)

❖ **おくやみ** ❖

- ❖ 山本 マツエ (84歳) 通 目 木
- ❖ 阿部 啓子 (79歳) 小松ヶ丘
- ❖ 長谷 清光 (83歳) 長 谷 石
- ❖ 赤石 昭 (89歳) 赤 石 丘
- ❖ 原田 シナ子 (75歳) 小松ヶ丘
- ❖ 山中 八郎 (72歳) 高 見

戸籍の窓口掲載欄は、届出時に確認し、希望者のみ掲載しています。他市町村で届け出した場合でも掲載することができます。掲載を希望する場合は、町民課戸籍担当まで届け出ください。なお、家族が届け出する場合は、本人の了承が必要となります。

**広告を募集しています!**

広報ろくのへに広告を掲載してみませんか。申し込み、金額などの詳細については総務課までお気軽にお問い合わせください。

☎総務課 55-4582

青森地方法務局職員と土地家屋調査士が不動産における表示に関する登記、筆界特定手続きなどに関して相談会を開催しま

**表示登記無料相談会**

**お知らせ**

資料は十和田地域広域事務組合ホームページに掲載しているほか、事務組合業務課に備え付けています。

■募集期間  
11月4日～12月5日(必着)

☎0176-28-2654

**青森県よろず支援拠点**

青森県よろず支援拠点では、経営に関する相談会を左記の日程で開催します。

■日時 11月17日(水)  
午前10時～午後4時

■場所 六戸町商工会

☎青森県よろず支援拠点(公益)

**青森県よろず支援拠点**

「よろず出張相談会」

青森県土地家屋調査士会

☎017-722-3178

す。当日は電話による無料相談も行います。

■日時 11月12日(土)  
午前10時～午後3時30分

■会場 八戸市  
「みちのく銀行田向支店2階」

☎相談電話  
青森県土地家屋調査士会

**第5回「コーラスフェスタ」**

1市3町6つのグループが、一堂に会し、練習の成果を発表し合います。

■日時 11月18日(金)  
午後1時～

■場所 六戸町文化ホール

■出演団体 (八戸市)  
ほほえみコーラス  
グリーン・マアム・コーラス  
コールフロイデ

**司法書士による**

無料法律相談会

成年後見をはじめ、相続、借金問題などについて司法書士が無料で相談に応じます。

■日時 11月23日(水)  
午前10時～午後4時

■会場 八戸市「ユートリー」

☎青森県司法書士会  
017-776-8398

財団法人21あおもり産業総合支援センター内)

☎017-721-3787

✉yorozu@21aomori.or.jp  
H.p. <http://www.21aomori.or.jp/soudan/yorozu/>

**町税・保険料 納期限**

固定資産税(4期)  
国民健康保険税(5期)  
介護保険料(5期)  
後期高齢者医療保険(5期)

の納付月です。

納期限は  
**11月30日(水)**

**法律事務所 奥入瀬**  
LAW OFFICE OIRASE

青森県弁護士会 保土澤 史教

☎(0176)58-5115

十和田市西十二番町11-15(十和田市立中央病院裏)  
〔取り扱い業務〕 離婚/相続/交通事故/借金/刑事  
その他法律問題全般

〔受付時間〕 平日 9:00~18:00  
〔相談料〕 初回 60分 2000円(税別)

地元、六戸出身の弁護士です。  
まずはお気軽にお問い合わせください。

**人のうごき (平成28年9月末現在)**

区分	人口	前月比	前年同月比
男	5,331	+15	+18
女	5,661	+14	+42
合計	10,992	+29	+60
世帯	4,326	+6	+80
転入	49	-	-
転出	14	-	-
出生	5	-	-
死亡	11	-	-

パソコン講習会

Word中級編

パソコンの使い方を理解するとともに、Wordを用いてイラストの挿入等応用的内容を習得しながら、年賀状の作成方法について学びます。

■期日 11月26日①

午前9時50分～午後3時

■会場 公立小川原湖青年の家

■費用 無料

■持ち物 ノートパソコン、  
筆記用具、昼食

■申込期限 11月22日①

■申込先

公立上北視聴覚ライブラリー

☎0176-5612393

多重債務相談窓口

借金などでお困りの方、お気軽にご相談ください。

相談は秘密厳守・無料です。

■相談専用電話

☎017177416488

■場所

青森財務事務所（青森市）

■受付 毎週①～⑤

（祝日・年末年始除く）

午前8時30分～12時

午後1時～4時30分

■青森財務事務所

☎017172211463

必ずチェック最低賃金！ 使用者も、労働者も

青森県最低賃金改正のお知らせ

1 青森県最低賃金が改正されます。金額等は次のとおりです。

時間額 **716円**（平成28年10月20日から）

- 改正前の青森県最低賃金（695円）から21円の引上げとなります。
- 青森県最低賃金は、青森県内で働く全ての労働者と、労働者を一人でも使用している使用者に適用されます。
- 製造業と小売業の一部には、特定（産業別）最低賃金が定められています。
- 青森労働局長の許可なく青森県最低賃金額以上の賃金を支払わなかった場合は、最低賃金法違反となり、罰則規定（罰金額50万円以下）が適用されることがあります。
- 詳しくは、青森労働局ホームページからもご覧になれます。  
(<http://aomori-roudoukyoku.site.mhlw.go.jp/>)

※ お問い合わせは、青森労働局労働基準部賃金室 へ。  
(TEL 017-734-4114、FAX 017-734-5821)

●便利・確実・安心●

町税等のお支払は、  
口座振替がおススメ！

一度手続きすれば、自動的に納税され、払い忘れ防止などに便利な制度です。詳しくは、お近くの金融機関または町税務課にご相談ください。

※町・県民税、固定資産税、  
軽自動車税、国民健康保険税

■税務課 ☎55-3111  
(内線143)



口座振替に  
おまかせ！



▼10月11日

交通安全事故ゼロ達成を表彰



町交通安全協会六戸第三支部（中塚義明支部長、写真④から2人目）が交通安全事故ゼロ3,000日を達成し、十和田警察署（岩淵猛署長、写真⑤）で表彰を受けました。

▼9月29日

固定資産評価審査委員に委嘱



六戸町固定資産評価審査委員会委員に、佐藤隆氏（大曲）が再任され、委嘱状が交付されました。  
任期は平成28年9月19日から平成31年9月18日までの3年間です。

乳酸球菌含有食品「フェカリス」で明日の笑顔につながる元気を応援します

入場無料

乳酸球菌を学ぶ集い  
開催しています

日時 11月19日(土) 10:15開始 11月30日(水) 13:15開始

会場 八戸ユートリー 4階(伝統工芸室)

※申込み不要です。当日直接会場にお越し下さい。

<お問い合わせ>

☎0120-814343  
☎017-743-2108  
http://sun-faecalis.jp

☎030-0947 青森市浜館二丁目2-21  
☎0120-814343

大切な人と  
ふるさとを守る



消防団員  
募集

■総務課 ☎55-4582



# 11月の行事・健康カレンダー&まちの笑顔

日	月	火	水	木	金	土
		<b>1</b> 	<b>2</b> ▶青年講座：チーズ講座 [文化ホール] ▶心配ごと相談所 [老人福祉センター]	<b>3</b> ◆文化の日	<b>4</b> 	<b>5</b> 青年講座：リラックスアロマヨガ [小松ヶ丘地域交流館]
<b>6</b> ▶子ども会祭り [文化ホール]	<b>7</b> 	<b>8</b> ▶HIVに関する相談、B型及びC型肝炎検査 [上十三保健所]	<b>9</b> ▶夢生学習塾：座禅会&ルーシーダットン [十和田市]	<b>10</b> 	<b>11</b>	<b>12</b> ▶県高体連空手道専門部秋季大会 [総合体育館、～13日]
<b>13</b> 	<b>14</b>	<b>15</b> ▶HIVに関する相談、B型及びC型肝炎検査 [上十三保健所]	<b>16</b> ▶心配ごと相談所 [老人福祉センター] ▶精神保健福祉相談 [上十三保健所]	<b>17</b> ▶女性健康相談 [上十三保健所]	<b>18</b> ▶4・12か月児健診 [就業改善センター] ▶第5回コーラスフェスタ [文化ホール]	<b>19</b> ▶メイプルジュニアクラブ教室 [八戸市：前山ゴルフセンター]
<b>20</b> ▶第36回県南地区インドアソフトテニス選手権大会 [総合体育館]	<b>21</b>	<b>22</b> 	<b>23</b> ◆勤労感謝の日	<b>24</b> 	<b>25</b> ▶1歳6か月児健診 [就業改善センター] ▶青年講座：カクテル講座 [文化ホール]	<b>26</b> ▶メイプルジュニアクラブ教室 [八戸市：前山ゴルフセンター]
<b>27</b>	<b>28</b> 	<b>29</b>	<b>30</b> ▶療養相談 [上十三保健所]	<b>12/1</b>	<b>2</b> 	<b>3</b>

[今月の写真：六興祭]

## 主な町施設の休館日(11月)

文化ホール	28日(月)
体育館	7日(月) 14日(月) 21日(月) 28日(月)
図書館	7日(月) 14日(月) 20日(日) 21日(月) 23日(水祝) 28日(月)

## 小松ヶ丘出張所開所日(11月)

毎週(火・木)

1日(火)	8日(火)	10日(木)	14日(火)
17日(木)	22日(火)	24日(木)	29日(火)

● 編集後記 ●

▼南部祭囃子大競演会が規模を拡大した第1回六興祭は、天候にも恵まれ大勢の観客が会場を訪れていました。共演会ではそれぞれ特色のあるお囃子が披露され、楽しく見ることができ、和太鼓集団演舞は、迫力ある演舞に圧倒されました。個人的には、なまはげ太鼓男鹿っ鼓のインパクトが強かったです。なまはげ登場で子どもは怖がり逃げ回る。ステージ上では荒々しい姿と太鼓が見事に融合して、素晴らしい演舞でした▼最近、めっきり寒くなりました。空気も乾燥してきてノドがイガイガするので、うがい回数を増やしています。皆さんも体調管理に気をつけて風邪をひかないようお過ごしください。





# 商店街に和太鼓響く、第1回六興祭

9月25日、中央商店街で第1回六興祭が開かれた。

昨年まで開催していた南部祭囃子大競演会を、六戸を叩き興す“をキャッチフレーズにイベント名を変えて規模を拡大した。

メインイベントの南部祭囃子共演会には町内外の6団体が参加し、独自の囃子を披露。

和太鼓集団演舞では5団体が出演。「秋田なまはげ太鼓男鹿っ鼓」は、なまはげ姿で登場し、迫力ある演舞で観客を魅了し、会場を盛り上げた。

共演会のほかにもストーリーライブやフリーマーケット、お祭り広場など多彩な催事が行われ、大勢の人でにぎわった。

共演会のほかにもストーリーライブやフリーマーケット、お祭り広場など多彩な催事が行われ、大勢の人でにぎわった。



はやし はじめ  
オープニングを飾った「囃子やー」



上町町内会(七戸町)



押込町内会(六戸町)



互助会(三沢市)



野々上町内会(七戸町)



南町三町内会(六戸町)



西十一番町町内会(柊和田市)

## 南部祭囃子共演会



八甲田太鼓



なまはげ太鼓 男鹿っ鼓

## 和太鼓 集団演舞



水神雷太鼓



東翔太鼓



王将太鼓