



2月19日



六戸町芸術・文化賞、体育・スポーツ賞合同表彰式が町文化ホールで行われ、各分野で優れた成績を収め、町の文化や体育の振興に尽くされた高校生以上の19個人・2団体が表彰されました。

式典では、櫻田泰弘教育長が受賞者に表彰状と記念品を贈り、「皆さまはそれぞれの分野で顕著な功績を挙げられ、町民に誇りと勇気を与えていただき感謝します」と式辞を述べ、続いて吉田豊町長、田子徳通議長が祝辞を述べました。受賞者を代表し、文化功労賞に輝いた梅村久子さん（たての台団地）が「素晴らしい賞をいただき感謝無量です。協力してくれた家族や友人に感謝しています。この受賞に満足せず、町の文化やスポーツの向上・発展のために日々努力します」と喜びの言葉を語りました。

平成28年度 六戸町芸術・文化賞、体育・スポーツ賞 受賞者一覧

- ◆ 文化功労賞 個人の部
梅村 久子（たての短歌会） 田中 密枝（たての短歌会） 長谷川 きみ（たての短歌会） 松嶋 美恵子（鶴唳鶏舞保存会）
松橋 妙子（鶴唳鶏舞保存会）

- ◆ 文化奨励賞 個人の部
若林 伸明（句会おおとり）

- ◆ 文化奨励賞 団体の部
青森県立六戸高等学校出版委員会

- ◆ スポーツ指導者賞
赤石 正之（六戸町ソフトボール協会）

- ◆ スポーツ賞 個人の部
風穴 一冴（国立大学法人東北大学）

- ◆ 優秀選手賞
種市 裕紀（青森県立弘前実業高等学校） 坂本 蓮（八戸学院光星高等学校） 畠山 ひなの（五所川原商業高等学校）
上明戸 早紀（華頂女子高等学校） 吉田 郁華（青森県立三本木農業高等学校） 土崎 義五郎（六戸町グラウンド・ゴルフ協会）
原 啓二（六戸町陸上協会） 松嶋 陸哉（青森県立青森第二高等養護学校）

- ◆ スポーツ奨励賞 個人の部
十文字 利則（六戸町陸上協会） 坂本 咲子（八戸聖ウルスラ学院高等学校） 鹿野 光彦（六戸町陸上協会）

- ◆ スポーツ奨励賞 団体の部
青森県立六戸高等学校ゴルフ部男子



2月19日

平成28年度

六戸町教育奨励賞
表彰式

六戸町教育奨励賞表彰式が町文化ホールで行われ、文化活動やスポーツで優れた成績を収めた町内の小・中学生84個人・9団体が表彰されました。式典では、櫻田泰弘教育長が受賞した児童・生徒一人ひとりに表彰状と記念品を手渡した後、長根富栄教育委員長が「皆さんはこの栄光を忘れず、自分の目標に向かって努力してください。また、指導してくれた先生や先輩、父兄の方々に感謝し、共に励んだ仲間との友情を大切にしてください」と式辞を述べ、今後の活躍に期待を寄せていました。

また、吉田豊町長と円子徳通議長もお祝いの言葉を述べ、受賞者らの功績をたたえました。

平成28年度 六戸町教育奨励賞 受賞者一覧

◆ 文化活動 個人の部

【六戸小】川口 佳乃（1年、図画） 久田 鵬生（1年、図画） 鳥越 永遠（1年、図画） 新井山 玲七（2年、図画）
赤石 奏音（2年、図画） 木村 菜希（3年、標語） 砂渡 由菜（3年、標語） 十文字 顕誠（4年、版画）
沢口 珠優（4年、標語） 田中 桃々子（4年、習字・書道・版画） 高館 杏奈（4年、版画） 山内 淳也（4年、版画）
木村 理海（5年、書道） 長嶺 侑空（5年、ポスター） 保土沢 日菜（5年、ポスター） 松村 広輝（5年、ポスター）
高橋 明日香（5年、ポスター） 川村 桂斗（6年、短歌） 吉田 優（6年、版画） 【開知小】金澤 杏梨（1年、ポスター）
ベイツ ゼンダー（1年、ポスター） 櫻田 晃崇（2年、ポスター） 戸来 仁響（3年、絵画） 沼田 春花（4年、ポスター）
千葉 永太郎（5年、版画） 佐々木 梨奈（5年、ポスター） 小山内 茜（5年、ポスター） 向江 空玄（5年、ポスター）
小林 竜樹（6年、ポスター） 藤田 早紀（6年、ポスター） 山辺 奏太（6年、ポスター） 成田 壮良（6年、ポスター）
下田 正宗（6年、ポスター） 【大曲小】畠山 杏莉（2年、ポスター） 町屋 美空（6年、図画）
【六戸中】高橋 佳那（2年、ポスター） 【七百中】渡邊 栞（3年、弁論）

❖ 文化活動 団体の部

六戸町立七百中学校吹奏楽部

◆ スポーツ活動 個人の部

【六戸小】久田 鉄心（5年、レスリング） 佐藤 朝陽（5年、レスリング・水泳） 横手 翔太郎（4年、レスリング）
久田 虎徹（4年、レスリング） 菅原 杏奈（4年、空手） 吉本 陽葵（2年、空道） 川原 和将（6年、水泳・野球）
吉田 優（6年、野球） 山内 健嗣（6年、野球） 川原 康大朗（6年、野球） 橘 知輝（6年、野球）
新山 拓歩（4年、水泳） 保土沢 日菜（5年、水泳） 吉本 実央（1年、空道） 附田 端姫（4年、空道）
三浦 由聖（6年、空道） 小平 璃乃（5年、フットサル） 山下 萌愛（6年、フットサル）
【開知小】沖澤 美咲（5年、陸上・ソフトボール） 類家 悠人（5年、陸上） 成田 壮良（6年、陸上・水泳・野球）
下田 正宗（6年、野球） 金淵 隼磨（6年、野球） 高坂 歩（6年、陸上）
【大曲小】織笠 陽多（6年、野球） 中村 和真（6年、野球） 工藤 妙奈（6年、ゴルフ） 久保 夏芽（5年、空手）
久保 駿太（3年、空手） 小山内 新（6年、水泳） 山本 楓（5年、ソフトテニス） メンリー 舞愛（6年、空道）
【六戸中】成田 円馨（3年、陸上） 田中 大陽（3年、陸上） 高橋 英寿（3年、野球） 田中 捺稀（2年、卓球）
田中 麻尋（1年、卓球） 苫米地 亜珠（1年、卓球） 佐藤 春陽（2年、水泳） 保土沢 結梨（2年、水泳）
鳥越 優翔（1年、陸上） 川村 麻弥（1年、陸上） 吉田 涼太（1年、陸上） 十文字 佑芽（1年、陸上）
久田 独歩（1年、レスリング） 【七百中】円子 幸樹（2年、ソフトテニス） 澤井 大翔（2年、ソフトテニス）
岡野 凌斗（2年、陸上） 高橋 祥基（3年、空道） 高橋 真綾（1年、空道） ニツ森 さくら（1年、陸上）

❖ スポーツ活動 団体の部

六戸スポーツ少年団（卓球）、六戸スポーツ少年団（ソフトボール）、開知スポーツ少年団（陸上）
開知スポーツ少年団（ソフトボール）、大曲ベアーズ（野球）、六戸中学校ソフトボール部、六戸町立七百中学校ソフトテニス部

1/24

十和田警察署から感謝状

～警察協力功労者感謝状贈呈式～

平成28年警察協力功労者感謝状贈呈式が富士屋グランドホールで行われ、警察業務への理解と協力のあった1団体、5個人へ感謝状が贈呈されました。

受賞者一覧

警察協力功労者（団体） 六戸町防犯協会 折館義則（写真㊤）
警察協力功労者（個人） 六戸町交通安全協会 高坂邦男（写真㊤から2）
六戸町交通安全母の会 野崎和子（写真㊤から3）
六戸町交通安全母の会 田中静子（写真㊤から2）
六戸町駐在所連絡協議会 佐々木和高（写真㊤）
六戸町駐在所連絡協議会 田中直幸



町防犯協会長（松浦建一会長：写真㊤）と受賞者で記念撮影



わかりやすく野菜栽培のポイントを説明する吉田譲氏

1/27

技術学び 良質品生産へ

～冬季営農講座～

冬季営農講座が1月27日、30日、2月1日、2日、6日の計5日間、町就業改善センター2階大ホールで開催され、全10講座に延べ346人の農家・農業関係者が参加しました。

このうち1月27日の講座では、吉田種苗（株）代表取締役社長の吉田 譲氏が、儲けるための野菜栽培のポイントについて説明し、各種栽培事例を基に病気対策・施肥・管理などのアドバイスほか、先進的な取り組みについて情報提供がありました。

1/28

スキーで楽しく交流

～戸のまち親子スキー交流会～

村営くのへスキー場（岩手県九戸村）で戸のまち親子スキー交流会が行われ、六戸町と九戸村から36人の親子が参加し、スキーやスノーボードを楽しみながら互いの親睦を深めました。

六戸町の子どもの中には、この日がスキー初体験という子どももいましたが、インストラクターからスキー板の履き方から歩き方、「ハの字」形で滑るボーゲンを学びながら、楽しく滑っていました。



九戸村の子どもたちと記念撮影

1/30

児童とお年寄り むかし遊びで交流

～大曲ふれあいサロンで世代間交流～

大曲小学校（神篤志校長）の1・2年生89人が小松ヶ丘地域交流館を訪れ、地域のお年寄り2人と一緒にむかし遊びをして交流しました。

この事業は、大曲ふれあいサロンが10年以上継続している交流事業。集まったお年寄りが、コマ回しやおはじき、お手玉などむかしの遊びを教え、児童たちと一緒に楽しみました。2年生の野田 春君は「いろんな遊びをしたけど初めてのおはじきが楽しかった。またやってみたい」と感想を述べました。お礼に児童全員で合唱と肩もみをプレゼントしました。



おはじきで楽しく交流する児童とお年寄りたち

2/3

有権者としての自覚を促す

～選挙出前講座～

六戸町明るい選挙推進協議会（盛田嘉彦会長）が六戸高等学校（鈴木雅博校長）で選挙出前講座を開催。新年度に18歳となり選挙権を得る2年生69人が、選挙制度についての理解を深めました。

盛田会長が講師を務め、生徒たちは選挙の仕組みや公職選挙法などを学んだ後、模擬選挙を実施。架空の「メイプル市長選」に立候補した2人の選挙公約を比較し、実際に投票を行うまでの流れを体験しました。電子投票の体験を併せて行われました。



模擬投票を体験する生徒たち



いきいき百歳体操に励む参加者

2/14

いきいき百歳体操で筋力・体力アップ

～いきいき百歳教室～

大曲公民館で町内では初となる「いきいき百歳教室」が行われました。初回の教室ということで参加した15人は歩行速度と握力測定を行い、包括支援センター職員より体操の説明を受け、いきいき百歳体操を実践しました。3カ月後に歩行速度や握力を測り効果の検証も行う予定です。教室は毎週火曜日開催。この教室は、講師がいなくても自分達でできると、確実に効果が現れることが実証されています。他の地域で実施したいという所がありましたら、包括支援センターにご相談ください。

2/17

家族らに囲まれ 長寿を祝う

～百歳祝金授与式～

18日に満100歳の誕生日を迎えられる川村ヨシさん（川原新田）の「百歳を祝う会」が「住宅型有料老人ホーム生きがいハウスたつみ」で行われました。保土澤正教副町長が顕彰状と祝い金を贈り、「これまでの100年に敬意を表して人生の金メダルを贈りたい」と祝辞を述べ、家族らと共に長寿をお祝いしました。



満100歳を迎えた川村ヨシさん（前列㊟）

バッティングの指導を受ける児童たち



2/18

大学の選手らを手本に基礎を学ぶ

～六戸町スポーツ少年団～

六戸町スポーツ少年団（田中健一本部長）は町総合体育館で野球教室を開催し、町内のスポーツ少年団野球部員44人が参加しました。

教室には、八戸学院大学野球部からコーチや選手らを招き、スローイングやバッティング、ポジションごとの守備の基礎などをそれぞれ学びました。八戸学院大学の主力選手らから直接指導を受けるとあって、児童たちもいつも以上に真剣な様子で練習に取り組んでいました。

町民バス時刻表改正などのお知らせ

☎総務課 ☎55-3111 (内線211)

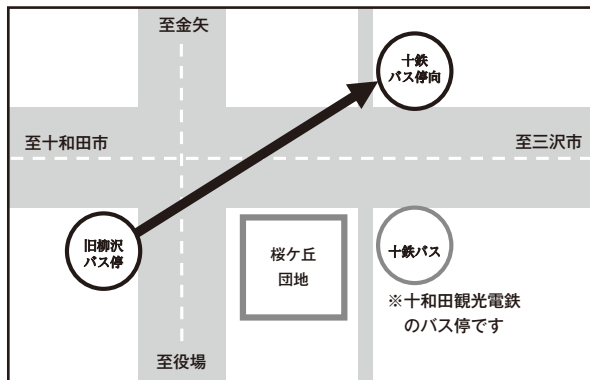
4月1日(土)から運行時刻表などが一部改正されます。

新しい時刻表は、町内会を通じて配布するほか、役場ロビー、総務課、診療所、地域包括支援センター、老人福祉センターでも準備しています。

詳細については、時刻表および各停留所でご確認ください。

※停車位置の変更について

小松ヶ丘方面、高森・根古橋方面の「たての台団地入口」を下記のとおり変更します。運行ルートに変更ありません。



※停留所名の変更について

- 「メイプルふれあいセンター」⇒「道の駅ろくのへ」
- 「町立病院」⇒「診療所」
- 「フラワーガーデン前」⇒「大曲北」

優良運転者など被表彰該当者の申請について

【優良運転者】

■対象

十和田地区交通安全協会の会員で、5年～60年間(5年ごと)無事故無違反の方

■申請の際に必要なもの

- ①運転免許証 ②印鑑

【交通安全功労者】

■対象

十和田地区交通安全協会の会員で、交通安全のために献身的な尽力・功績のあった個人

【交通安全功労団体】

■対象者

地域または職域において交通安全・事故防止に顕著な功績のあった団体

上記の条件を満たす方で申請を希望される方は、十和田地区交通安全協会または役場総務課に申請してください。申請書類は各窓口に備え付けてあります。

■申請期限 3月31日(金)(土・日・祝を除く)

※受賞者には十和田地区交通安全協会から表彰式(5月下旬に十和田市内を予定)の案内が郵送されます。

☎十和田地区交通安全協会 ☎22-0213
六戸町総務課 ☎55-4582

「避難準備情報」などの名称が変わりました

☎総務課 ☎55-3111 (内線214)

高齢者などが避難を開始する段階であるということを明確にするため、避難準備情報および避難指示について、右記のとおり名称が変更となりました。

これらの違いをよく理解し、いざという時に備えましょう。

(変更前)

- 避難準備情報
- 避難勧告
- 避難指示

(変更後)

- 避難準備・高齢者等避難開始
- 避難勧告
- 避難指示(緊急)

税務だより

固税務課 ☎55-3111 (内線142)

固定資産税 よくある質問Q&A【家屋編】

**Q 「課税される家屋」とはどのような建物ですか？****A** 土地に定着して建造され、屋根および周壁またはこれに類するものを有し、その目的とする用途に供し得る状態にあるものをいい、住家、店舗、工場（発電所および変電所を含みます。）、倉庫その他の建物をいいます。**Q 新築と同時にホームセンターで物置を購入したのですが、課税対象となりますか？****A** 定着性があるなど、一定要件を満たすことにより当町では課税対象となります。**Q 6月に建物を壊したのですが、固定資産税の減額や還付はないのですか？****A** 固定資産税は、毎年1月1日現在の土地や家屋の状況で課税されますので、1月1日以後に家屋を取り壊したとしても税金が減額・還付されることはありません。**Q 新築住宅の特例とは何ですか？****A** 一般住宅ですと新築後3年間「固定資産税」が2分の1に軽減されます。また、認定長期優良住宅については5年間の軽減を受けることができます。ただし、下記のような条件が何点かありますので、詳細については税務課固定資産税係までお問い合わせください。

例)一般住宅の場合で、床面積が…

1. 50㎡以上120㎡以下の場合→2分の1の軽減
2. 120㎡を超え280㎡以下の場合→120㎡までの部分が2分の1の軽減
3. 50㎡未満または280㎡を超える住宅→特例適用なし



自動車税について ~住所が変わった方へ~

毎年の自動車税の納税通知書は、原則としてその年の4月1日現在の車検証に記載されている住所にお送りしています。

お引越しなどで住所が変わった場合は、運輸支局で「車検証の住所の変更登録」を忘れずに行ってください。住民票の異動手続きだけでは車検証の住所は変更されません。

やむを得ず、3月末日までに車検証の住所の変更登録ができない場合で、その年の自動車税の納税通知書の送付先を変更したい場合は、電話またはFAXにより上北地域県民局県税部までご連絡いただくか、青森県庁ホームページにある「青森県電子申請・届出システム」内の「自動車税住所変更届」から新しい住所の届出を行ってください。FAXにより届出される場合に必要な様式のダウンロードも可能です。

◇お問い合わせ先

○自動車税について

・上北地域県民局県税部 納税管理課 ☎0176-22-8111 (内線211~214)
FAX0176-22-8135

○自動車の登録手続きについて

・東北運輸局青森運輸支局 ☎050-5540-2008
・東北運輸局青森運輸支局 八戸自動車検査登録事務所 ☎050-5540-2009

暮らしの相談会（弁護士法律相談）

インターネットトラブルや債務問題、悪質商法被害など、あなたのお悩みに弁護士が対応します。（相談無料・要予約）

■日時 平成29年3月16日㊦ 午後1時30分～

■場所 六戸町就業改善センター

☎産業課 ☎55-4495

予約 法律事務所奥入瀬 ☎0176-58-5115

不動産相談会

宅建協会十和田支部主催の不動産相談会を開催します。不動産の宅地建物取引（売買、賃貸借）などに関する相談、苦情などに専門家が対応します。（相談無料・要予約）

■日時 平成29年3月21日㊦ 午後1時30分～

■場所 六戸町就業改善センター

☎・予約 産業課 ☎55-4495

（予約受付：3月17日㊦まで）

『鯉のぼり募集しています』

～眠っている鯉のぼりをもう一度大空へ泳がせてみませんか？～

毎年春まつり期間中に『鯉のぼりフェア』を開催して、館野公園のさつき沼へ鯉のぼりを泳がせております。使わなくなった鯉のぼりがありましたら、ぜひご提供ください。

☎六戸町観光協会（役場産業課内） ☎55-4495



後期高齢者医療被保険者のみなさまへ

☎町民課 ☎55-3111（内線121）

○後期高齢者医療保険料の納め忘れはありませんか？

町では後期高齢者医療保険料を金融機関など、直接窓口で納める方に対し保険料納入通知書（以下「納付書」といいます。）を送付しております。納入期限を過ぎた納付書をお持ちの方は、最寄りの金融機関または役場会計課窓口において、お早目の納付をお願いいたします。なお、保険料が未納の方に対しては、町から後期高齢者医療保険料督促状または保険料催告状をお送りしておりますので、ご確認ください。

※なお、正当な理由がなく保険料の未納が続きますと、未納の期間に応じた延滞金が加算されるだけでなく、療養の給付が制限されたりする場合があります。経済的な事情により納付が困難な場合や、納めたかどうか分からない場合には、町民課（後期高齢者医療担当）までご連絡ください。

■納め忘れとなっていた主な事例

- ① 所得の賦課更正（年金記録訂正による年金額の増額）により、納付書が届いたが年金からの天引きとなると思い、そのままにしていた。
- ② これまで、町税などを口座振替にしていたため、特に手続しなくても引き続き口座振替になると思い、そのままにしていた。
- ③ 何らかの事情により、年金が支給停止となったため納付方法が変更となり納付書が届いていたが、年金からの天引きになると思いそのままにしていた。

⇒所得の変更（年金額の増額など）により、保険料が変更となった場合、保険料が年金から天引きされている方に対しては、差額分については納付書で納めていただくこととなっております。また、対象となる方は納付書をお送りしております。町からのお知らせを今一度ご確認ください。また、これまで町税などを口座振替で納付いただいていた方につきましては、恐れ入りますが改めて口座振替開始のお手続が必要です。お手数ではございますが、最寄りの金融機関でのお手続をよろしくをお願いいたします。

○保険料の納付方法について

保険料は基本的に年金からの天引きですが、75歳の到達年度や所得によっては納付書でのお支払いとなります。納め忘れを防ぐためにも便利で確実な口座振替をご利用ください。口座振替への変更は町民課または金融機関で随時受付しております。

詳しくは、町民課後期高齢者医療担当までお問い合わせください。

○口座変更時の届け出のお願い

高額療養費、高額介護合算療養費および療養費などで振込指定している口座を変更する場合は、六戸町役場町民課へ届け出くださいますようお願いいたします。

国民年金からのおしらせ

岡町民課 ☎55-3111 (内線124)

◎特定期間・特例追納制度のご案内

国民年金の第3号被保険者が、配偶者(第2号被保険者)の退職やご本人の収入が増加したことなどによって扶養から外れた場合には、第1号被保険者への切り替え手続きが必要です。

この切り替え手続きが2年以上遅れ、時効により国民年金の保険料を納付することができなかった期間については、届出により年金の受給資格期間に参入することができ、年金を受け取れない事態を防止できる場合があります。(年金額には反映されません。)

◎特例追納について

届出により特定期間とされた期間については、平成27年4月1日から平成30年3月31日までの3年間、特定保険料を納付(特例追納)することで年金額を増やすことができる場合があります。

【特例追納の対象期間】

- ・特例追納する時点で60歳未満の方：承認があった月前10年以内の期間
- ・特例追納する時点で60歳以上の方：50歳以上60歳未満であった期間

◎20歳になったら国民年金

国民年金は、年をとったときやいざという時の生活を、現役世代みんなで支えようという考えで作られた仕組みです。

具体的には、若いときに公的年金に加入し保険料を

納め続けることで、年をとったときや、病気やケガで障害が残ったとき、家族の働き手が亡くなった時に、年金を受けとることができる制度です。

◇国民年金のポイント

1. 将来の大きな支えになります。

国民年金は20歳から60歳までの人が加入し、保険料を納める制度です。国が責任をもって運営するため、安定していますし、年金の給付は生涯にわたって保障されます。

2. 老後のためだけのものではありません

国民年金には、年を取った時の老齢年金のほか障害年金や遺族年金もあります。障害年金は、病気や事故で障害が残ったときに受け取れます。また遺族年金は、加入者が死亡した場合、その加入者により生計を維持されていた遺族(「子のある配偶者」や「子」)が受け取れます。

◎学生納付特例制度と納付猶予制度

☆「学生納付特例制度」

学生の方は一般的に所得が少ないため、ご本人の所得が一定額の以下の場合、国民年金保険料の納付が猶予される制度です。

☆「納付猶予制度」

学生ではない50歳未満の方で、ご本人及び配偶者の所得が一定額以下の場合に、国民年金保険料の納付が猶予される制度です。

★平成29年3月分の保険料納付期限は平成29年5月1日です。

3月は女性の健康週間があります

岡福祉課 ☎55-3111 (内線132)

3月1日から8日まで、「女性の健康週間」です。

女性に多いからだの不快感や病気について、一緒に考えてみましょう。

①冷 え

血のめぐりが悪いことで起きます。血のめぐりは内臓の働きや免疫力に影響します。改善には漢方薬が効果的です(医師に相談してみましょう)。



②肩こり・首こり

パソコンなどで長時間の同じ姿勢や卵巣機能の低下、月経前症候群(PMS)など、原因は様々です。軽い運動やアロマセラピー、お灸などでリフレッシュしましょう。



③甲状腺の病気

女性にとっても多いです。バセドウ病や橋本病、甲状腺腫、甲状腺がんなどがあります。自覚症状がないこともあり、検診で偶然見つかることもあります。



④乳房のトラブル

乳腺にあるしこりや痛みは一般的に乳腺症と言われています。乳腺症自体は病気ではありませんが、その中には乳がんのものもあるので、注意が必要です。

乳がんや子宮がん、甲状腺疾患については、婦人科検診で発見できる可能性があります。積極的に受診しましょう。(婦人科検診は例年6月下旬から7月上旬です。)

臨時福祉給付金（経済対策分）について

閩福祉課 ☎55-3111（内線130）

消費税引き上げの影響を踏まえ、所得の低い方々への負担を緩和するため、要件を満たす方に給付金を支給します。

【支給要件】 以下の支給要件を全て満たす方に、お一人につき1万5千円（1回限り）を支給します。

- ①平成28年度1月1日に六戸町に住民登録があること
 - ②平成28年度の住民税（均等割）の非課税者であること
 - ③平成28年度の住民税が課税されている方の扶養親族などになっていないこと
- ※平成28年度の住民税は平成27年中の所得に応じて課税されます。
 ※平成28年1月1日から平成28年10月1日まで継続して生活保護制度の被保護者となっている方は、支給対象外です。

【申請書受付期間】 3月24日㊦から6月26日㊦

【申請書受付先】 六戸町役場福祉課 〒039-2392 六戸町大字犬落瀬字前谷地60

【申請書類など】 支給対象と思われる方には、3月下旬には申請書をお送りします。必要事項をご記入の上、添付書類とともに六戸町福祉課にて申請してください。

※申請書には、申請者・支給対象者等の本人確認用で次のものを添付してください。

- ①運転免許証、パスポート、住民基本台帳カード、保険証いずれかの写し
- ②口座振込先の通帳の写し（但し、前回の臨時福祉給付金等と同じ口座への振込を希望する場合は、省略できます。）

◆ご注意願います

- ・支給決定は、書類受付後、審査を行い支給決定となりますのでご了承ください。
- ・臨時福祉給付金（経済対策分）の支給要件を満たすためには、住民税の申告をしている必要があります。

平成29年 学童保育所入所児童募集

閩福祉課 ☎55-3111（内線133）

1 目的

学校から帰っても家庭に保護者がいない小学校1年生から6年生を対象に、専任の指導員が生活指導を行い、児童の健全育成を図ります。

2 期間

平成29年4月1日から平成30年3月31日まで

時間 平日 午後1時から午後6時まで

土曜日、長期休暇期間（夏・冬・春休み）

午前8時から午後6時まで

※就業などの理由により午後6時まで迎えに行けない児童は午後7時まで（別途申込が必要です）

◎日曜、祝日、8月13～15日、12月29日～1月3日は休みとなります。

◎児童の帰宅の際、保護者の迎えを必要とします。

◎土曜日および長期休暇期間中は送迎が必要です。

3 定員

六戸小学校なかよし会 110名（六戸児童館内）

開知小学校なかよし会 50名（七百児童館内）

大曲小学校なかよし会 76名（大曲小学校学童保育所）

4 対象者

保護者の就労や疾病などのため、家庭で適切な保育を受けられない小学1～6年生

5 申請方法

以下の期間に役場福祉課（1階2番窓口）に申込書を提出してください。申込書は福祉課に備え付けてあります。

- ・4月1日から入所する場合
3月1日から3月20日まで
- ・年度途中に入所する場合
入所希望日の1週間前まで

6 学童保育料 1人 5,500円/月

※六戸児童館の児童館運営開始（予定）

◎対象者 町内の18歳までの児童・生徒

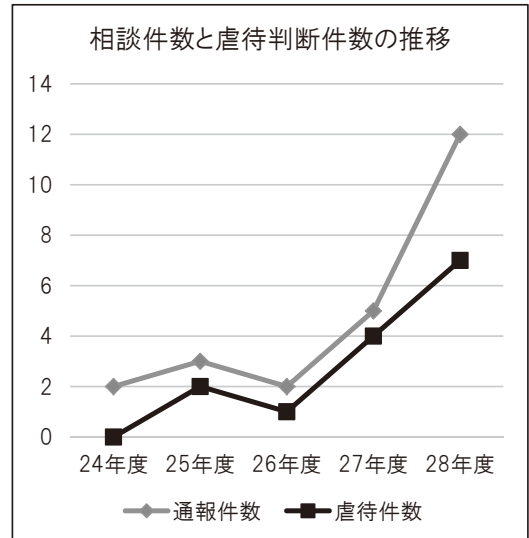
◎時間 平日 午後1時から午後6時まで
土曜日、長期休暇期間（夏・冬・春休み）
午前8時から午後6時まで
日曜、祝日、12月29日～1月3日は休みとなります。

◎費用 無料（おやつなどの提供はありません）

最近、高齢者の人権を侵害する虐待が増加しています

高齢者虐待は「悪意をもって」虐待しているとは限りません。介護している家族等が心身ともに疲労し、追い詰められ、その結果、自覚のないままに虐待してしまっていることも少なくないのです。つまり高齢者虐待は、誰にでも起こりうる身近な問題なのです。

高齢者虐待を防ぎ、安心して暮らせるように正しい知識をもち、地域ぐるみで高齢者や介護する家族を支援していきましょう。



高齢者虐待防止法では、家族や施設従事者による次のような行為を「高齢者虐待」と定義しています。

身体的虐待

- 平手打ちする、蹴る、物を投げる、無理やり食事を口に入れるなど
- 行動・行為を制限させる
ベットに縛りつける、部屋に鍵をかけて外出を制限させるなど

介護・世話の放置・放任

- 生活環境を悪化させている
(入浴させない、食事や水分を与えない、ゴミを放置するなど)
- 必要とする医療・介護保険サービスを使わせない

心理的虐待

- 高齢者が話しかけているのを意図的に無視する
- 怒鳴る、悪口を言う
- 失敗したことを嘲笑する、人前で恥をかかせる
- 台所や洗濯機など、生活に必要な物を使わせない

性的虐待

- 排泄の失敗に対し、懲罰を与える
- キス、わいせつな行為の強要
- 人前で排泄行為をさせる、おむつ交換をする

経済的虐待

- 生活環境を悪化させている
(入浴させない、食事や水分を与えない、ゴミを放置するなど)
- 必要とする医療・介護保険サービスを使わせない

* 虐待を受けている高齢者を発見したり、「虐待かもしれない」と思った場合は、地域包括支援センターに相談またはご連絡ください。
六戸町地域包括支援センター ☎27-6688

ろくのへ元気アップポイント商品券取扱店を募集します

町民の健康づくりの推進、ボランティア活動などの社会参加の推進を図り、人と人が支え合い、健康長寿の町を目指すため、町では平成28年6月から「ろくのへ元気アップポイント事業」を実施しており、ポイントの交換が平成29年度より始まります。

そこで、ポイント交換となる「ろくのへ元気アップポイント商品券」の取扱店を募集します。申込対象となるのは、町内に本店または支店を有する商店および事業所です。取扱いを希望する場合は下記までお問い合わせください。



☎六戸町地域包括支援センター ☎27-6688

平成29年
4月1日から

六戸町国民健康保険診療所は

訪問看護を開始します!

医療上のケアや管理が必要になられても、安心して在宅生活がおくれるよう、看護師が全力でお手伝いします!



《健康状態の観察》

血圧・体温・
脈拍測定・
病状の観察



《日常生活の援助》

清潔の保持・
排泄・食事など



《介護の相談・支援》

《終末期の看護》

お看取りまでの支援



《医療処置・医療機器の管理》

点滴・創傷の処置、
カテーテル類の管理
胃瘻・人工肛門・在宅酸素の管理



《服薬管理・指導》

インスリン
自己注射指導など



お気軽にご相談ください。

〒六戸町国民健康保険診療所

☎0176-55-3121 内線58

平成29年度成人式『新成人を祝う会』実行委員募集について

六戸町では、成人式の式典終了後、『新成人を祝う会』を例年開催しております。この『新成人を祝う会』は、企画運営を新成人による実行委員会へお願いしております。一生に一度の記念すべきこの日を自分達の手で思い出深いものにしませんか?

お友達を誘って、ぜひ実行委員にご応募ください!!

平成29年度成人式開催予定日 8月15日(火)

- 応募対象者 平成9年4月2日から平成10年4月1日までに生まれた方で、以下のいずれかに該当する方。
①町内に住所を有する者 ②転出者のうち町内中学校卒業者
- 申込方法 電話、FAX、メールで名前、現住所、電話番号をお知らせください。
- 申込期間 随時
- 申込先 〒039-2371 六戸町大字犬落瀬字前谷地61 六戸町教育委員会教育課(六戸町文化ホール内)
成人式担当 ☎55-5511 FAX55-5514 ✉ shakyo@town.rokunohe.aomori.jp
- 実行委員会活動内容 成人式開催までの期間中に実行委員会(主に平日夕方を予定)に参加し、新成人を祝う会の内容について企画検討などをしてもらいます。
- 企画例 ・ビデオレターの製作(中学校等の恩師や著名人のインタビュー) ・アトラクションの実施など

六戸町奨学資金利用のお知らせ

〒六戸町教育委員会 教育課 ☎55-4587

- 対象 4年生大学に進学し、父母または後見人等が一年以上六戸町に住所を有する方。進学する大学は国立・公立・私立および昼間、夜間の別を問いませんが、通信教育部、大学院、短期大学、放送大学、自治医科大学、防衛大学校、および海上保安大学校を除きます。
- 選考 六戸町奨学生選考委員会が学業成績や所得状況などを考慮して決定します。
- 貸付額 月額5万円以内、入学一時金として50万円を限度に貸し付けします。
- 申込方法 貸付申請書に必要事項を記入し、入学許可証または在学証明書・学業成績証明書・保証人承諾書・同一世帯および保証人の前年の所得証明書を添付してください。
- 申込期間 3月24日(金)まで

図書館だより

本のリクエスト&お問い合わせ⇒六戸町立図書館 ☎55-4561
開館時間 午前9:30~午後6:00

◆3月の展示◆

★平成28年度 人気図書ランキング

今年度、当図書館において貸出回数の多かった人気の図書をご紹介します。まだ読まれていない方は、ぜひ図書館へどうぞ。

期間 3月1日(水)~4月30日(日)

場所 図書館内 一般閲覧室

★ 一般図書

- | | |
|---------------------|--------|
| 1. 永い言い訳 | 西川 美和 |
| 2. 天才 | 石原 慎太郎 |
| 3. 自力で腸を強くする30の法則 | 辨野 義巳 |
| 4. 王とサーカス | 米澤 穂信 |
| 5. 闇医者おゑん 秘録帖 花冷えて | あさのあつこ |
| 6. ポイズンドーター・ホーリーマザー | 湊 かなえ |
| 7. 希望荘 | 宮部 みゆき |
| 8. スクラップ・アンド・ビルド | 羽田 圭介 |
| 9. 臥龍 | 今野 敏 |
| 10. 防諜捜査 | 今野 敏 |

★ 児童図書

- ビジュアル1001の出来事でわかる世界史
ダン・オトゥール他
- 中学生の成績が上がる!教科別勉強のルール 秋田 洋和
- スヌーピーをさがせ!おばけとあそぼう編 学研教育出版
- 世界でいちばん貧しい大統領からきみへ くさば よしみ
- 雨の日も神さまと相撲を 城平 京

★ 絵本

- ふしぎなにじ かがみのえほん わたなべ ちなつ
- はらぺこあおむし エリック・カール
- ママがおばけになっちゃった! のぶみ
- はいたついつてきまーす! やなせ たかし
- ノラネコぐんだんおすし屋さん 工藤 ノリコ

◆メイトル童話会◆

3月18日(土) 午前10時~ 図書館内 児童室

◆新着図書紹介◆

毎月の新着図書の一覧は町HPでも紹介しています。

一般図書



◆世界でいちばんおいしいお米とごはんの本 渡谷梨絵



◆日本と世界の塩の図鑑 青山志穂



◆女王さまの夜食カクフェ 古内一絵



◆ペンギンのバタフライ 中山智幸



◆ノスタルジー 1972 中島京子ほか



◆桜風堂ものがたり 村山早紀

◆救ってみると放課後は言う ◆話したくなる世界の選挙
◆すごいお清め ◆幻庵(上・下) ◆本格力
◆ちょっとブラックなコーヒーの教科書 ほか

児童図書



◆寿命図鑑 やまぐちかおり



◆スタジオジブリの生きものがいつばい スタジオ・ジブリ



◆いのちのはなのぶみ



◆キャベツくんのおしゃべり おしゃべり 長新太



◆いっさいはん minchi



◆どうさん、どこにいますの? バルー

◆誰も知らない世界のことわざ ◆ことわざ生活 あっち篇・こっち篇
◆1日10分でちずをおぼえる絵本 ◆極寒の雪山を脱出せよ
◆なつみはなんにでもなれる ほか

◆3月の休館日◆

6日(月) 13日(月) 19日(日) 20日(月)(祝) 27日(日)

六戸町生涯学習講演会実行委員を募集します

六戸町教育委員会では、町民の皆さんへ著名人による講話を主体とした学習の機会を提供するため、生涯学習講演会実行委員を募集します。講演会の企画、運営などに皆さんも参加してみませんか?

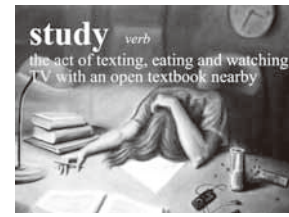
- 対象 (1)六戸町民または六戸町内で働いてる人で講演会運営に意欲のある方
(2)ボランティアで参加できる人
- 選考 応募者の中から教育長が委嘱
- 委嘱期間 平成30年3月末まで
- 主な業務 講演内容の検討、講師の選定、講演会の運営など
- 申込締切 3月31日(金)まで

☎・申込み 六戸町教育委員会社会教育課係(六戸町文化ホール) ☎55-5511 FAX55-5514

Ben's Channel

Benの交流チャンネル

Benのお勧め…
英語とその他の第
二言語習得に役立つ
勉強方法



英語、あるいはその他の第二言語（もしくは第三か第四言語）を習得で必死なあなたへ…今までやってきたものより、より楽しくかつ効率的なやり方があるかもしれない！今回の記事で、自分が日本語を学んでいる時に実際に使った役立った言語習得戦略をいくつか紹介する。さあ、Let's go!

1. テレビドラマと映画を ひたすら鑑賞

なんだそれ、ベン！というところだったのだろうか。テレビばかり見ちゃ英語を覚えるわけがないだろう！とも思ったかもしれない。実は、第二言語で面白い番組や映画、アニメなどをいっぱい見ることが言語習得にとって、とても役に立つテクニクなのだ。「面白い」という言葉がポイントだ。面白くないと見る気にはなら

ないし、無理やりに見ても仕事のような感覚にしか見れないだろう。

一方、その番組や映画が面白かったら、何も気にせずにその世界に入り込むことができ、何時間も何時間も習得対象言語を浴びることができるとだ。ただ、勘違いしてほしくない！「何も気にせずに見てもいい」とはいえ、完全に受身的に見て、字幕ばかりを読んじゃだめなんだよ！そして、一回だけの鑑賞で済む簡単な過程だと思わないでください。実は、何回も同じものを見るのが、一番効果的なのだ。まずは字幕付きで見、キャラ、あらすじなどをしっかりと把握しよう。その次の鑑賞は、字幕をオフにして、英語だけで見よう。内容を全部わからなくても、全然大丈夫だ！大事なのが聞き取るのに必死になることだ。そうすれば、耳がだんだん自然な発言速度に慣れてくるのだ。

2. シャドウイング

えっ？車道でなにをするのか？シャドウって影ってという意味だっただけ？ってなった人は居たかもしれないが、シャドウイングというのは言語習得をする際にとっても役に立つ練習のエクササイズなのだ。イヤホンなどで英語かその他の習得対象言語の発音音を聞いて、

即座にそれを自分の声で復唱するという練習で、ものすごく難しいが、その反面、少しだけできるようなになった時の達成感でものすごく気持ちいいものだ。音声が耳に入った途端に、すぐにそれを言葉に出さないといけないため、最初は恐らくひたすら間違えたり言葉を噛んだりすると思うが、自分の能力とレベルに合わせて音声のポーズボタンを有効に使いマイペースでやっても全然構わない。継続は力なり！そして、シャドウイングの一番良い点は、先に紹介した「ひたすらドラマ・映画鑑賞」と合わせてできることだ。シャドウイングをしようと思っても、先ほど言った通りに、練習教材に使ったものが面白くないとダメだ。勉強＝堅苦しい内容のテキストだという考え方を捨ててください。ということ、自分の好きな番組をDVDかストリーミングサービスなどで再生しながら練習してみないか？

3. 子供向けの ニュースサイト読書

多くの人が話す能力と読む能力を別ものとして考えるのだが、実はどちらも密接に結びついているのだ。というのは、話す能力を鍛えると、読解力も上がるだろう。その反対、習得対象言語での読解

力を鍛えると、話すのもその分上手くなると言っても過言ではない。難しい文章を読み取るのに、言語そのものの構造を深く考えないといけない。そうするにあたって、対象言語の色々な単語と表現に触れ合えるから、読むことにより、使用可能表現がもっと豊富になり、より論理的で、自然にしゃべれるようになるだろう。言うまでもなく、読む時にも面白いもの読まないとイケない。自分の好きな小説や漫画の英訳版に挑戦してみるのが最初の第一歩になると思う。

まず大事なのが、子供の時にどういうふうにして読めるようになったのか、自分に尋ねることだ。その答えはおそらく「いっぱい読むことだ」ということだったのではなにかと思う。よって、今から第二言語で読めるようになりたければ、いっばい読めばいいというのはもつともだが、単語が分からなくて内容が難しくって本文より辞書を読む時間の方が長くなるという。

その問題の解決方法とは…子供向けのものを読むことだ。最初ははらぺこぺこおむしといったなじみのある絵本の英訳などを読んだらどうだ？その次に、ネットでKid's Newsを検索して、子供向けに易しく書いてあるニュースを読めばいいと思う。どんどん進んで、子供ニュースを卒業して自信を持つようになればライトノベルか漫画、もしくはハリーポッターのような老若男女向けの本のレベルに入学するがよい！

4. ネット上の言語交流

個人的に、日本に来る前にネット上の言語交流がこの記事で紹介した勉強方法の中でも一番ものがあった。「スピーキングとライティングの練習をしたいけど、そうするための機会が少ない」というあなた、もう安心していい！21世紀だから機会というのは自分の手で作れるよ！

自分の場合、日本語で話す練習をしたかったが日本人の友達はい人もいなかった。そこで、スカイプの言語交流の掲示板に投稿して、あつという間に友達申請が殺到してきた。中でも、自衛隊で働く中年の女性の友達、神奈川県に住む女子高生の友達、そして神戸に住む英会話ネットをチャレンジしたいと思っていたカッパルの友達ができた。その人達と頻繁にビデオチャットで言葉を交わるようになり、すごく勉強になった。しかしネット上の言語交流はスピーキングだけではない。文通やテキストチャットなど、色々な形でできるので恥ずかしがり屋さんでも挑戦してみても損は絶対ない。

六戸消防署 だより

六戸消防署
☎55-2016

～十和田地区幼少年婦人防火委員会～

ひのでこども園幼年消防クラブ

第二日の出保育園幼年消防クラブ

さつき保育園幼年消防クラブ

平成28年度「優良クラブ」表彰

1月27日、十和田地区幼少年婦人防火委員会はサン・ロイヤルとわだにおいて、平成28年度優良クラブおよび優良クラブ指導者に対する表彰式を行い、六戸町内の幼年消防クラブ3団体が表彰されました。

この表彰は、幼年消防クラブ員の防火意識の育成を図るため、町内で防火パレードや火災予防広報など、積極的に活動している功績が認められました。

式典では、東大野達也会長が各幼年消防クラブの園長に表彰状を贈りました。



左から 十和田地区幼少年婦人防火委員会 東大野 達也会長
さつき保育園 十文字 利則園長
第二日の出保育園 小村 好子園長
ひのでこども園 長嶺 寿子園長

警察署 だより

十和田警察署
☎23-3195

特殊詐欺に注意しよう

～警察安全相談電話 #9110 または ☎017-735-9110～

◎青森県内の特殊詐欺被害状況

平成28年中の被害件数は68件（前年比-3件）、被害金額は約2億300万円（前年比+約8,400万円）となっており、6年連続で被害金額が1億円を超えました。

◎特殊詐欺の主な手口

○手口1 市役所や銀行の職員をかたる『還付金詐欺』

「市役所の者ですが、保険料を払いすぎているので、口座に振り込みます。」「還付手続のため、あとで銀行の者から電話があります。」「銀行の者ですが、これから指定するATMに行ってください。」という電話がきたら詐欺！

★注意：「持っている口座の銀行名」「口座番号」などを聞かれても答えてはいけません。指示通りにATMを操作すると、口座のお金が犯人に振り込まれてしまいますので絶対に従ってはいけません。

○手口2 インターネットサイトの未納料金などを請求する『架空請求詐欺』

携帯電話に「サイトの未納料金があります。下の電話番号に連絡してください。」という内容のメールが届く。問合せ先へ電話し、「お金を振り込んでください。今なら安く済みます。」などと言われたら詐欺！

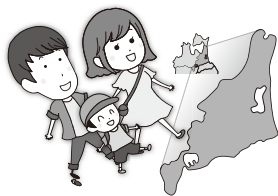
★注意：たとえ身に覚えがあっても（サイトを見ていたとしても）、メールや電話が来たら、まずは相談しましょう。プリペイドカード（電子マネー）を購入させ、カードの利用番号を聞き出すことでお金を奪う手口も増えてきているので気を付けてください。

平成29年3月十和田警察署運転免許更新時講習案内

- ◎優良・一般講習 3日(金)、10日(金)、13日(月)、17日(金)、24日(金)、27日(月)、31日(金)
- ◎初回更新講習 13日(月)、27日(月) ◎違反運転者講習 3日(金)、10日(金)、17日(金)、24日(金)、31日(金)

平成29年 県内の交通事故概況		1月中			死者の 状態	1月末累計		
		発生	六戸町	312件(-65)		27件(-6)	312件(-65)	年齢別
青森県交通対策協議会 (平成28年1月31日現在)	死者	8人(+4)	0件(±0)	8人(+4)	夜	夜間の死者	5人(+1)	
	傷者	409人(-49)	6件(+3)	409人(-49)	状態別	歩行者の死者	3人(+3)	
					飲酒	飲酒運転による死者	1人(+1)	
					シートベルト	自動車乗車中の死者	5人(+3)	
						非着用死者	2人(+2)	

※()内は対前年比です。また、速報値のため後日変更することがあります。



ぐるっとNAVI
上十三・十和田湖広域定住自立圏情報

十和田市 十和田市現代美術館企画展
「村上隆のスーパーフラット
現代陶芸考」

3月11日(土)～5月28日(日) 十和田市現代美術館

本展では、村上コレクションから、青木亮、安藤政信、村田森、小嶋亜創らの現代陶芸作家の作品、また、奈良美智、小出ナオキ、大谷工作室らの現代美術作家による陶芸作品など25作家(予定)、約300点を展示します。

- ◎企画展+常設展セット券 1000円
- ◎企画展のみ(一般) 600円
- 高校生以下無料

〒十和田市現代美術館 ☎0176-20-1127

三沢市 三沢ほっきまつり

3月12日(日) 8:45～
三沢漁港市場内



三沢の冬の味覚『ほっき貝』の無料試食会や即売会、ほっき料理・加工品の販売のほか、ほっきムキ大会をはじめとするアトラクションでほっき貝の魅力を堪能できるイベントです。

〒三沢市漁業協同組合 ☎0176-54-2202

十和田市

ゼルコバアンサンブルコンサート

3月19日(日) 14:00～
十和田市民文化センター

チェロ・ヴァイオリン・フルート・ピアノによる楽しいコンサートをお楽しみください。

◎演奏曲：情熱大陸、真田丸メインテーマほか

〒十和田市スポーツ・生涯学習課 ☎0176-72-2313

七戸町 第76回 国際写真サロン展

3月18日(土)～3月31日(金)
休館日：3月21日(火)・27日(月)
鷹山宇一記念美術館

写真表現や画像加工を駆使し、独創性と芸術性に富んだ写真の中から、世界各国の入賞・入選作品を紹介します。

- ◎入館料 一般 500円
- 高校生・大学生 300円
- 小・中学生 100円

〒鷹山宇一記念美術館 ☎0176-62-5858

横浜町 ホタテ稚貝フェア

3月18日(土) 10:00～11:30
道の駅「よこはま」 菜の花プラザ

道の駅「よこはま」にてホタテ稚貝の大袋販売とみそ汁の提供をします。
大袋2kgを500円で販売
みそ汁は1杯100円で先着30杯。
ぜひお越しください。

〒道の駅「よこはま」菜の花プラザ ☎0175-78-6687



横浜町

1日限定変わり種菜の花ドーナツ

4月9日(日) 10:00～13:00
道の駅「よこはま」 菜の花プラザ

道の駅「よこはま」にて大人気の菜の花ドーナツにアレンジを加えて販売します。
ドーナツにアイスを含んだドーナツアイスやチョコレートのデコレーション等、様々なアレンジドーナツを販売します。ぜひお越しください。



〒道の駅「よこはま」菜の花プラザ ☎0175-78-6687

× 明るいセンスと技術 ×

六戸中央印刷

六戸町犬落瀬字明土 67-1

TEL 0176-55-3982

FAX 0176-55-5358

E-mail rokuchuuou1032@bz01.plala.or.jp

募集

自衛官等募集

【予備自衛官補（一般公募）】

応募資格

18歳以上34歳未満の方

■受付期間 4月7日(金)まで

■試験期日 4月15日(土)

■試験場所 別途各人に連絡

【予備自衛官補（技能公募）】

応募資格

18歳以上で各種国家免許資格などを有する方

※資格の詳細についてはお問い合わせください。

■受付期間 4月7日(金)まで

■試験期日 4月15日(土)

■試験場所 別途各人に連絡

【幹部候補生（一般・飛行）】

応募資格

22歳以上26歳未満の者

※短大卒、修士課程卒の方の詳細はお問い合わせください。

■受付期間 5月12日(金)まで

■試験期日（一次試験）

5月20日(土)：筆記試験

5月21日(日)：筆記式操縦適正検査（飛行要員のみのみ）

■試験場所 第2合同庁舎、弘前大学、小中野公民館

【自衛官候補生】

応募資格

18歳以上27歳未満の者

■受付期間 年間

■試験日・試験場所 別途各人に連絡

【自衛隊青森地方協力本部 三沢募集案内所】

☎ FAX 53-1346

(平日午前8時45分～午後5時30分)

☒ aomori.pco.nisawa@rc.t.sdsf.mod.go.jp

六戸町歩こう会『おしゃべりウォーキング』参加者募集

健康の維持増進と仲間づくりを目的に、ウォーキングを計画しています。六戸町民であれば誰でも参加できます。

■日程

4月～11月の第2・4水曜日

月2回 午前8時30分集合

※4月は26日のみ開催（総会、ウォーキング）です。総会は、文化ホール視聴覚室で行います。

※それ以外の日は、就業改善センター前に集合となります。

■持ち物 万歩計、歩きやすい服装、タオル、水など

■会費 2,500円

（傷害保険料含む）

■参加申込 4月14日(金)まで

【歩こう会 高橋 役場福祉課保健師】

☎ 55-4181

☎ 55-4597

J Aおいらせ女性理事枠 候補予定者募集

6月の通常総代会をもって任期満了、改選となるJAおいらせの理事について、候補予定者となる女性を広く募集します。

■募集人数 2人（三沢地区1人、六戸地区1人）

■対象 三沢市・六戸町・おいらせ町一川目および二川目地区に居住し、次の要件を満たしている者。（組合員外の方は②と④を除く。）

①未成年や破産手続き開始の決定を受け復権していない者など、役員の欠格事由に該当しない

②農協事業および施設等を率先して利用している

③延滞債務を有していない

④出資金額は正組合員の平均以上

⑤就任時の前年度末において75歳以下

■任期 6月通常総代会終了時から平成32年6月通常総代会まで3年間

■受付期間 3月13日(日)から3月23日(土)

※土日祝日を除く
午前9時から午後4時

■受付場所 JAおいらせ本店、六戸支店

■届出方法 本・支店に備えの所定の用紙に自署押印のうえ提出。推薦の場合は本人の承諾書添付。

■選考方法 当JA女性理事候補予定者選考委員会にて選考し、理事会、役員推薦会議を経て通常総代会へ提案します。

☎ JAおいらせ 本店

☎ 54-2211

☎ 54-2211

『みちのく・ふるさと 貢献基金』助成事業募集

公益財団法人みちのく・ふるさと貢献基金では、県内における個人、団体、NPO法人、企業などが地域の発展、地域貢献に資するために地域資源を活用・創造する活動や、健康増進、医療、福祉、環境に関連する活動に対し、必要な費用を助成しています。

■応募期間 4月1日(土)～6月30日(金)

■応募方法 ホームページから申請書をダウンロードし、必要事項を記入して財団事務局へ送付してください。

■助成金 必要費用以内で、100万円を限度

入札結果公表

☎ 55-4583 企画財政課

平成29年2月3日執行

No.	工事(委託)番号	件名	落札業者	落札金額(千円)
1	-	大曲小学校なかよし会学童保育所増築工事監理業務	(株)石川設計	1,650
2	福祉第1号	六戸児童館部屋改修工事	豊川産業(株)	1,025

公益財団法人みちのく・ふるさと貢献基金事務局
☎017-774-1179

URL: <http://www.michinoku-furusato.or.jp>

六戸登山愛好会員募集

- 主催 六戸登山愛好会
- 目的 健全で楽しい登山活動を通して会員相互の親睦と山岳の自然愛護の精神の高揚を図る。
- 対象者 六戸町民および希望者

計画

- 4月 横岳
- 5月 みちのく潮風トレイル、階上岳
- 6月 早池峰山
- 7月 七時雨山、久慈平岳
- 8月 鳥海山
- 9月 秋田駒ヶ岳、裏岩手縦走
- 10月 八甲田山、梵珠山
- 11月 階上岳
- 会費など
入会金 2000円
年会費 2500円

■締切 3月21日☎

■申込先 六戸登山愛好会
事務局 松村寛
☎0600-1604-9927

六戸町グラウンド・ゴルフ協会会員募集

協会会員募集

- 主催 六戸町グラウンド・ゴルフ協会
- 目的 生涯スポーツとして、いつでも、どこでも、だれとでも楽しめるグラウンド・ゴルフの普及、発展および地域社会に寄与すること。
- 対象者 六戸町民
- 練習 毎週④・⑥
総合運動公園
毎週④ 館野公園
冬季は体育館

六戸大会

- 5月25日☎
- ▽青森県春季県南G・G大会
6月8日☎
- ▽六戸町長杯G・G大会
7月30日☎
- ▽ファミリーペアG・G大会
■会費 年会費3200円
- 保険料
65歳未満 1850円
65歳以上 1200円

■締切 3月24日☎

■申込先 グラウンド・ゴルフ協会
事務局 松村寛
☎0900-1604-6627

お知らせ

国家公務員採用試験のお知らせ

人事院では、国家公務員採用総合職試験（院卒者試験・大卒程度）および一般職試験（大卒程度試験）を実施します。

申込みはインターネットにより行ってください。

なお、申込方法や受験資格などの詳細については人事院ホームページまたはお問い合わせください。

【総合職試験（院卒者試験・大卒程度）】

- 受付期間 3月31日☎ 午前9時～
4月10日☎ [受信有効]
- 第1次試験日 4月30日☎

【一般職試験（大卒程度試験）】

- 受付期間 4月7日☎ 午前9時～
4月19日☎ [受信有効]
- 第1次試験日 6月18日☎

■申込先 人事院東北事務局第二課試験係
☎022-221-2022
URL <http://www.jinji.go.jp/saiyo/saiyo.htm>

青森県よろず支援拠点「よろず出張相談会」

青森県よろず支援拠点では、経営に関する相談会を左記の日程で開催します。

ご希望の方は、左記お問い合わせ先までお申込みください。

■日時 3月16日☎
午前10時～午後4時

■場所 六戸町商工会

■お問い合わせ先 公益財団法人21あおもり産業総合支援センター内
☎017-721-3787
✉yoroizu@21aomori.or.jp

【HP】

<http://www.21aomori.or.jp/soudan/yoroizu/>

公立ぎんなん寮

春の感謝セール

- 日時 3月18日④、19日⑥
午前9時～午後3時
- 場所 公立ぎんなん寮
- 販売品
（園芸商品）鉢花各種、洋ラン、観葉植物、山野草他
（加工商品）ハム、ソーセージ他

（喫茶）喫茶コーナー、ドライ
（出店協力）市町村特産品、福祉施設生産物

春期講習受講生募集中！

春期講習オススメプログラム

- ・1コマ（50分）800円講座
- ・八戸ウルスラ学院英語留学
- ・志望校判定テスト（新中3）

詳細はお気軽にお問い合わせください。

進学・補習塾／小中高対応／1対1・少人数制授業

三沢国際学院 三沢市本町4丁目122-84
☎0176-52-3421



法律事務所 奥入瀬
LAW OFFICE OIRASE

青森県弁護士会 保土澤 史教

☎(0176)58-5115

十和田市西十二番町11-15(十和田市立中央病院裏)
【取り扱い業務】 離婚/相続/交通事故/借金/刑事
その他法律問題全般

【受付時間】 平日 9:00~18:00
【相談料】 初回 60分 3,000円(税別)

地元、六戸出身の
弁護士です。
まずはお気軽に
お問合せください。

戸籍の窓口 1月届出分

お誕生

- 石川 陽翔 大 曲 (父 鉄也・母 友香 長男)
- 江澤 里奈 小松ヶ丘 (父 貴祥・母 美里 長女)
- 尾崎 千星 小松ヶ丘 (父 大輔・母 佳緒 三女)
- 小比類巻 良成 折茂新田 (父 利光・母 裕子 長男)
- 類家 侑未 ふるさと団地 (父 芳侑・母 玲未 長女)
- 成田 光莉 小松ヶ丘 (父 真崇・母 恵美 長女)
- 高橋 友芽 大 曲 (父 拓也・母 早希 長女)

おくやみ

- 石倉 禮子 (83歳) 大 曲
- 成田 精 (98歳) 柳 町
- 長谷 ハナ (92歳) 鶴 町
- 高橋 司 (83歳) 南 町
- 金沢 ミネ (86歳) 金 吉
- 高橋 キエ (81歳) 上 吉
- 坂本 アサ (93歳) 金 吉
- 新山 一十美 (58歳) 折茂新田
- 佐々木 末松 (94歳) 岡 沼
- 金崎 栄一 (64歳) 金 矢山
- 沖沢 輝一 (82歳) 沖 山

戸籍の窓口掲載欄は、届出時に確認し、希望者のみ掲載しています。他市町村で届け出した場合でも掲載することができます。掲載を希望する場合は、町民課戸籍担当まで届け出ください。なお、家族が届け出する場合は、本人の了承が必要となります。

催事

☆オーケシヨンセール

(観葉植物など) 両日12時

☆タイムサービス

午前午後各1回

☆抽選会(随時)

☆先着100名様に鉢花か骨付

きフランクフルトプレゼント

(数量限定)

☆春彼岸用切り花販売

園公立ぎんなん寮

☎56-5121

あすなろコーラス

コンサートのお知らせ

あすなろコーラス(六戸町)、さつきコーラス、キッズコーラス・ミニビードル(三沢市)による、ジョイントコンサートを開催します。さくらの季節にふさわしい爽

やかな歌声をお楽しみください。

日時 4月1日(土)

午後1時30分開場

午後2時開演

会場 三沢市公会堂小ホール

入場料 無料

曲目 とりののトロロ、リフ

レイン、川の流れのように 他

園坂本昭之助 ☎55-2591

小野田倫子 ☎090-7332-1778

肺がん、中皮腫など石綿関連疾病に罹った方への補償・救済のお知らせ

石綿を吸い込むことにより発症する疾病には、肺がん、中皮腫、石綿肺、びまん性胸膜肥厚、良性石綿胸水など呼吸器系疾病が多く、その潜伏期間は石綿を吸ってから三十年以上と非常に長いことが特徴です。これらの

呼吸器系疾病が石綿が原因であると認定された方には、国が運営する労災保険制度もしくは石綿健康被害救済制度から各種給付を受けることができます。

もし、仕事で石綿を取り扱い、または吸ったことがあり、肺がんなどの呼吸器系疾病に罹った方、もしくはは亡くなられた方がおられましたら、青森労働局労働基準監督署へご相談ください。

園青森労働局労働基準課 ☎017-734-4115

鶏などを飼養している皆さまへ

定期報告書提出のお願い

鶏など(左記の鳥類)を飼養している方は、家畜伝染病予防法により毎年2月1日現在の飼養羽数などを県知事あてに報告

(定期報告)することが、義務付けられています。

愛玩用として少羽数飼育している場合でも、万が一、高病原性鳥インフルエンザ等が発生すれば、近隣養鶏場の卵や鶏肉の出荷が制限されるなど、養鶏産業に多大な被害を及ぼすことから、防鳥ネットの設置や定期的な清掃・消毒など、適正な飼育管理に努めるとともに、次のとおり定期報告書の提出をお願いします。

対象鳥類

鶏(比内地鶏、ウコッケイ、シャモ、チャボ、あすなろ、声良、金八などを含む)、あひる、うずら、きじ、ほろほろ鳥、七面鳥、ダチョウ

報告書類

十和田家畜保健衛生所ホームページに掲載しています。

十和田家畜保健衛生所

〒034-0093

十和田市西十二番町19-23

☎0176-2316235

☎0176-2313044

FAX 0176-2313044

※持参、郵送またはFAXで提出してください。

●便利・確実・安心●

町税等のお支払は、口座振替がオススメ!

一度手続きすれば、自動的に納税され、払い忘れ防止などに便利な制度です。詳しくは、お近くの金融機関または町税務課にご相談ください。

※町・県民税、固定資産税、軽自動車税、国民健康保険税

園税務課 ☎55-3111(内線143)

人のうごき(平成29年1月末現在)

区分	人口	前月比	前同月比
男	5,330	+ 5	+27
女	5,659	- 4	+32
合計	10,989	+ 1	+59
世帯	4,322	+ 1	+57
転入	32	-	-
転出	22	-	-
出生	6	-	-
死亡	15	-	-

▼2月5日

円熟の舞でファンを魅了



文化ホールで恒例の新春芸能発表会が行われ、六戸町芸能愛好会（松嶋清治会長）の会員らが円熟の舞を披露。会場には350人を超える多くのファンが詰めかけました。（写真は新舞踊「俵屋玄蕃」を披露する松嶋清治会長）

▼1月27日

新春講演会



六戸町商工会（小野寺正勝会長）は同会館で、新春講演会を開催し、会員ら約60人が参加。ジャーナリスト コリア・レポ ート編集長の辺真一氏が「日本と朝鮮半島の将来〜今日本に求められていること〜」と題して講演しました。



「東京六戸会」たより

140

=東京六戸会総会・懇親会のお知らせ=

3月になり春の陽光を感じる今日この頃ですが、東京六戸会の会員の皆様にはお変わりなくお過ごしのことと存じます。

さて、平成29年度の第19回東京六戸会総会・懇親会は、東京銀座7丁目の銀座ライオンで開催することになりました。お近くには築地市場や有名ブランド店などがあり、懇親会終了後に銀ブラを楽しむ事ができます。お忙しいとは存じますがこの機会にご家族、友人をお誘いし、多数のご参加をお待ちしております。

- 日 時 平成29年4月23日㊤ 正午から
 - 会 場 銀座ライオン7丁目店 6階
クラシックホール
 - 住 所 東京都中央区銀座7丁目9-20
銀座ライオンビル6階
 - 参加費 5,000円（小学生まで半額）
※平成28年度の会費を未納の方は1,000円余分にご持参ください。
 - 申し込み 出欠は3月31日㊤までに同封のはがきでご連絡ください。
- ☎東京六戸会事務局 沼澤 強（七百中S32年度卒）
〒276-0045 千葉県八千代市大和田151-5
☎090-8312-9452

三本木農業高等学校同窓会六戸支部総会開催のお知らせ

同窓生各位

早春の候 皆さまにおかれましては、ご健勝のこととお慶び申し上げます。

さて、右記のとおり支部総会を開催致しますので、同窓生各位連絡を取り合って、ご出席くださるようお知らせ申し上げます。

なお、総会終了後懇親会を行います。

三農同窓会

- 六戸支部長 苫米地 繁雄
- 支部役員 十文字 利見、橋本 政則
吉田 稔弘、沼田 滋
- 事務局長 佐藤 確

- 日時 平成29年3月26日㊤ 午後6時～
- 場所 六戸温泉 ☎55-2126
- 会費 4,500円（写真代含む）
※会費は当日拝受します。
- 次第
 - ①開会のことば
 - ②支部長あいさつ
 - ③同窓会長あいさつ
 - ④学校長あいさつ
 - ⑤今後の支部運営について
 - ⑥平成30年度『創立120周年』について
 - ⑦その他

総会出席の申込先（3月21日㊤までお願い致します）

吉田 桓紀 ☎090-5597-2543 小野寺 邦男 ☎090-7335-1434

大切な人とふるさとを守る

消防団員募集

☎総務課 ☎55-4582



3月の行事・健康カレンダー&まちの笑顔

日	月	火	水	木	金	土
			1 ▶心配ごと相談所 [老人福祉センター] ▶六戸高等学校 卒業式	2	3 	4 ▶放課後子ども教室 「メイプルジュニアク ラブ」閉校式 [文化ホール] ▶軽スポーツ教室： ソフトバレーボール 他 [総合体育館]
5 	6	7 ▶HIVに関する相談、 B型及びC型肝炎検査 [上十三保健所]	8 	9 ▶孫育て教室 [就業改善センター]	10 ▶孫育て教室 [就業改善センター]	11 ▶町内中学校卒業式
12	13	14 ▶HIVに関する相談、 B型及びC型肝炎検査 [上十三保健所]	15 ▶心配ごと相談所 [老人福祉センター] ▶精神保健福祉相談 [上十三保健所]	16 ▶夢生学習塾閉講式 [文化ホール] ▶女性健康相談 [上十三保健所]	17 ▶4・12か月児健診 [就業改善センター] ▶町内小学校卒業式	18
19	20 ◆春分の日	21 	22	23 	24	25 
26 	27	28	29 	30	31 	4/1

[今月の写真：世代間交流事業]

主な町施設の休館日(3月)	
文化ホール	27日(月)
体育館	6日(月) 13日(月) 21日(火) 27日(月)
図書館	6日(月) 13日(月) 19日(日) 20日(月祝) 27日(月)
小松ヶ丘出張所開所日(3月)	
毎週 火・水	2日(水) 7日(火) 9日(水) 14日(火) 16日(水) 21日(火) 23日(水) 28日(火) 30日(水)

分も筋トレしな
ければ…。



▼子どもとお年寄りが昔の遊
びで交流した大曲ふれあいサ
ロン。最近ではスマホやタブレ
ットで遊ぶことが増えている
かと思いますが、子どもたち
には新鮮だったのか必死にな
ってコマを回す姿や羽根突き
で遊ぶ姿がほほえましく、お
年寄りたちも自然と顔がほこ
ろんでいました。私もカメラ
越しにほっこり▼元気な子ど
もたちと一緒に遊ぶのにも体
力を使うと思いますので、い
きいき百歳教室で筋力体力の
向上を図り、自らも健康的に
なってまだまだ
子どもたちと交
流してもらえ
たいのかなと
感じました。自

● 編集後記 ●