

# らくのへ



— 豊作に笑顔咲く —

(7月16日 ちびっこベジタランドでは、5月に植えた大根と玉ねぎの収穫が行われました。さつき保育園の園児たちは、大きく実った作物を協力して収穫しました)

2 かえでのまちのできごと

3▶18 Town News

19 消防署だより／警察署だより

20▶22 Information

23 8月のカレンダー

24 七夕ほか

6/24

## 健康増進と地域活性化を目指す

～「六戸町と第一生命保険株式会社との包括連携協定書」調印式～

町は第一生命保険株式会社(加藤秀俊青森支社長)と、地域社会の形成と発展及び町民サービスのより一層の向上を図ることを目的とし、協定を締結しました。高齢者の見守り(安否確認)などの住民の福祉向上に協力します。また、同十和田営業オフィス様から町国民健康保険診療所の応援物資として手洗い石鹸や手指消毒剤などを寄贈いただきました。有効に活用させていただきます。

六戸町と第一生命保険株式会社  
包括連携協定書

協定書を締結した第一生命保険株式会社  
加藤秀俊青森支社長(左)と吉田町長

6/28

## 触れて感じる六戸の刺激！

～六戸小学校ニンニク収穫体験～

六戸小学校(山内亮悦校長)の3年生30名は、社会科の時間に長根一男氏のは場(金矢)でニンニクの収穫体験を行いました。児童は、長根さんに30以上の質問をして農家の仕事やニンニク栽培について学びました。素手での収穫体験では、児童たちの歓喜の音が響き、苫米地琉衣さんは「こんなに匂いがすごいとは思わなかった。食べたことがないから食べてみる」と関心を持ちました。



自分で収穫したニンニクと一緒に

7/8

## 大きな目標をもってこそ頑張っていける！

～六戸町中学校・高等学校合同進路講演会～

町教育委員会主催の六戸町中学校・高等学校合同進路講演会が町内3校でオンラインで開かれました。カーリングの元「チーム青森」のメンバー、近江谷杏菜さん(北海道銀行フォルティウス所属)が講師を務め、努力をすることや人との繋がり、可能性について話しました。生徒からの「人生の決断について」の質問に対し、「勢いも大事、人に頼ることも大事」とアドバイスしました。



笑顔で生徒と対話する講師の近江谷さん

7/17

## 上北シックスドアーズがNo1に輝く

～県スポーツ少年団フェスティバルソフトボール競技会～

八戸市の新井田公園多目的広場で第33回青森県スポーツ少年団フェスティバルソフトボール競技会が行われました。六戸小学校と大曲小学校の児童が所属している「上北シックスドアーズ」は、決勝戦で平賀東スポーツ少年団に勝利し、優勝を勝ち取りました。赤石和香さんは「全国大会予選でのリベンジを果たすことが出来た。頑張っ練習した成果が出たと思う」とコメントしました。



練習の成果を出し切り笑顔溢れるメンバーたち

## 「農業労働力確保緊急支援事業」について

☎ 農政課 55-4495

農林水産省では、新型コロナウイルス感染症の影響で人手不足となった農業経営体が「代替りの人材を雇用」「農作業を委託」「人材派遣を活用」した際の掛り増し経費を支援します！

### 1 事業内容

#### (1) 支援対象

新型コロナウイルス感染症の影響で人手不足になった経営体

#### 【対象例】

- ・ 入国制限等により、来日予定だった技能実習生や特定技能外国人が来られなくなった経営体
- ・ 小学校等の休校の影響で、保護者である従業員が出勤できなくなった経営体
- ・ 観光農園で、例年収穫をしていた観光客等が外出自粛等により来られなくなった経営体

#### (2) 支援内容

代替人材を雇用等した際の掛り増し経費(労賃、交通費、宿泊費等)を支援

対象期間：令和3年12月31日まで

#### (3) 申請方法

全国農業会議所の専用WEBサイトに登録の上、電子申請 URL：https://for-farmer.jp/

### 2 問合せ先

全国農業会議所 サポートセンター 0120-150-055(受付時間：9時～17時)

メールアドレス：info@for-farmer.jp

### ✓ 事業の詳細は農林水産省ホームページへ

農林水産省ホームページ

[https://www.maff.go.jp/i/new\\_farmer/roudouryokukinkyukakuho/roudouryokukinkyukakuho.html](https://www.maff.go.jp/i/new_farmer/roudouryokukinkyukakuho/roudouryokukinkyukakuho.html)

農水省 緊急 労働力確保

検索

または

インターネット検索エンジンから  
キーワードを入植して検索

事業のQ&Aや実施要綱などの  
確認はこちらから！



↑こちらのQRコードからも  
読み取れます！

## 個人事業税の納付を忘れずに

個人事業税は、物品販売業、請負業、不動産貸付業、医業、理容業などの事業を営む個人の方に、前年中の事業の所得をもとに課税される県の税金です。

8月初めに送付される納税通知書により、原則として8月と11月の2期に分けて(税額が1万円以下の場合は8月に全額を)納めていただきます。

今年度の第1期分の納期限は8月31日④、第2期分の納期限は11月30日④です。各納期限までに、お近くの金融機関、コンビニエンスストア等で納めてください。

なお、金額が30万円を超える納税通知書は、そのままではコンビニエンスストアでお取扱いできません。コンビニエンスストアでの納付を希望される方には、金額を分割した納付書を発行しますので、地域県民局県税部へお申し出ください。

☎ 上北地域県民局県税部 課税課 ☎0176-22-8111 (内線208)

税負担の公平性を確保するために

☎ 税務課 55-4494

# 滞納整理を行っています！

納税は国民の三大義務の一つです。納期限を過ぎても納付の確認が取れない方には督促状や催告書を発送し、自主納付をお願いしておりますが、それでも納付が無い場合は、財産調査<sup>(※)</sup>のうえ、滞納処分を執行しています。

(※)財産調査とは、預貯金(ネット銀行含む)、勤務先の給与支給状況、生命保険、不動産所有状況などあらゆる財産の調査を言います。

## 令和3年度 滞納処分等実施状況 (R 3.4.1~R3.7.30)

### 財産調査件数 106件

預 金	給 与	年 金	生命保険	国税還付金	交 付 金
104件	1件	0件	1件	0件	0件

### 差押件数 1件 差押充当済額 21,327円

預 金	給 与	年 金	生命保険	国税還付金	交 付 金
1件	0件	0件	0件	0件	0件

## 悪質な滞納案件につきましては、青森県市町村税滞納整理機構等との合同による「搜索」を実施します！

搜索とは、国税徴収法第142条第1項に基づき行われる、強制的に滞納者宅に立入り財産を探す、強力な調査のことです。

この搜索は、裁判所の令状は必要なく、滞納者の意思に関係なく行うことができます。

なお、立入りを断ることはできず、妨害した場合には刑法の処罰対象となります。

また、滞納額の全額納付がない場合は、差押えた財産を公売し未納町税に充当します。

【これまで実施には至っておりませんが、悪質な滞納案件については今後実施いたします。】

納税が困難な方は、  
一人で悩まず  
放置せず、  
早めに納税相談を

失業、病気、災害や盗難などやむを得ない事情により納期限内に納付が困難になった場合は、必ず税務課にご相談ください。納税計画を確実に守ってもらうことを条件に、法律の範囲内で納付期限の延長や、分割して納付することができます。

支払えないからといって未納をそのまま放置しても問題の解決にはならないどころか、延滞金の増加、差押えや公売などの不利益を受けることになります。

令和3年度 おもな町税の納期限 ※各月の末日が土日祝日の場合は、その翌営業日が納期限となります。

8月31日は町県民税第2期と国民健康保険税第2期の納期限ですので、忘れずに納付しましょう。

納期限	5月	6月	8月	8月	9月	11月	11月	12月	令和4年
税 目	31日	30日	2日	31日	30日	1日	30日	27日	1月31日
固定資産税	1期		2期		3期		4期		
町 県 民 税		1期		2期		3期		4期	
軽自動車税	全期								
国民健康保険税			1期	2期	3期	4期	5期	6期	7期

納期限が過ぎています。納め忘れはありませんか？

# 町税は納付期限内に納めましょう

税金の滞納がある場合、納付期限を守って税金を納めている方との公平性を保つため、差押えなどの滞納処分を行います。

## 納付期限を過ぎても納付されない場合

地方税法の規定により、納付期限経過後20日以内に督促状を送付します。  
督促状が発布された場合、督促手数料200円も併せて徴収することになります。  
(※役場で納付の確認に2週間ほど時間を要する場合があります。督促状の行き違いの際は、ご容赦願います。)  
なお、納付期限の翌日から法定の延滞金が加算されます。

## 督促

督促状の発送日から10日経過しても完納されない場合は、財産を差し押さえることができます。

地方税法 第331条、第373条、第463条の27、第728条

「督促状を発した日から起算して10日を経過した日までに完納しないときは、財産を差し押さえなければならない」と法律で定められています。  
差押えには、事前予告や本人の同意は必要としません。

## 催告

督促状を送付しても納付されない場合や、過年度の滞納が残っている場合は、催告書を送付し、電話による催告を行う場合もあります。

## 財産調査

### 延滞金も徴収・差押えの対象になります！

督促状や催告書を送付しても納付されない場合は、滞納者の財産を発見するために、官公署・金融機関・勤務先・取引先・滞納者の財産を占有する第三者などに対して調査を行います。これらの調査は国税徴収法第141条から第147条の規定に基づき、滞納者の了承を得ずに行うことができます。

## 搜索・差押え

財産調査の結果、預金・生命保険・給与・売掛金・土地・家屋などがあれば、差押えを行い、強制的に換価(※差押財産を金銭に換えること)して滞納税分に充てます。

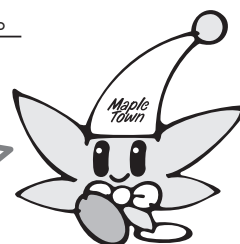
(換価の例)

- 【預貯金】 金融機関へ差押通知し、口座から引き出して、滞納町税に充当します。
- 【給与等】 勤務先に差押通知し、毎月の給与から強制的に天引きし、滞納町税に充当します。
- 【保 険】 生命保険会社に差押通知し、契約している生命保険を強制的に解約して、解約返戻金を滞納町税に充当します。
- 【搜 索】 家宅搜索により差し押さえた自動車や家財などの動産は、公売などで売却して、滞納町税に充当します。

※これらの差押え、強制換価、居宅の搜索等は、事前予告や本人の同意を必要としません。

また、正当な強制執行により生じた不利益に対しては一切の責任を負いません。

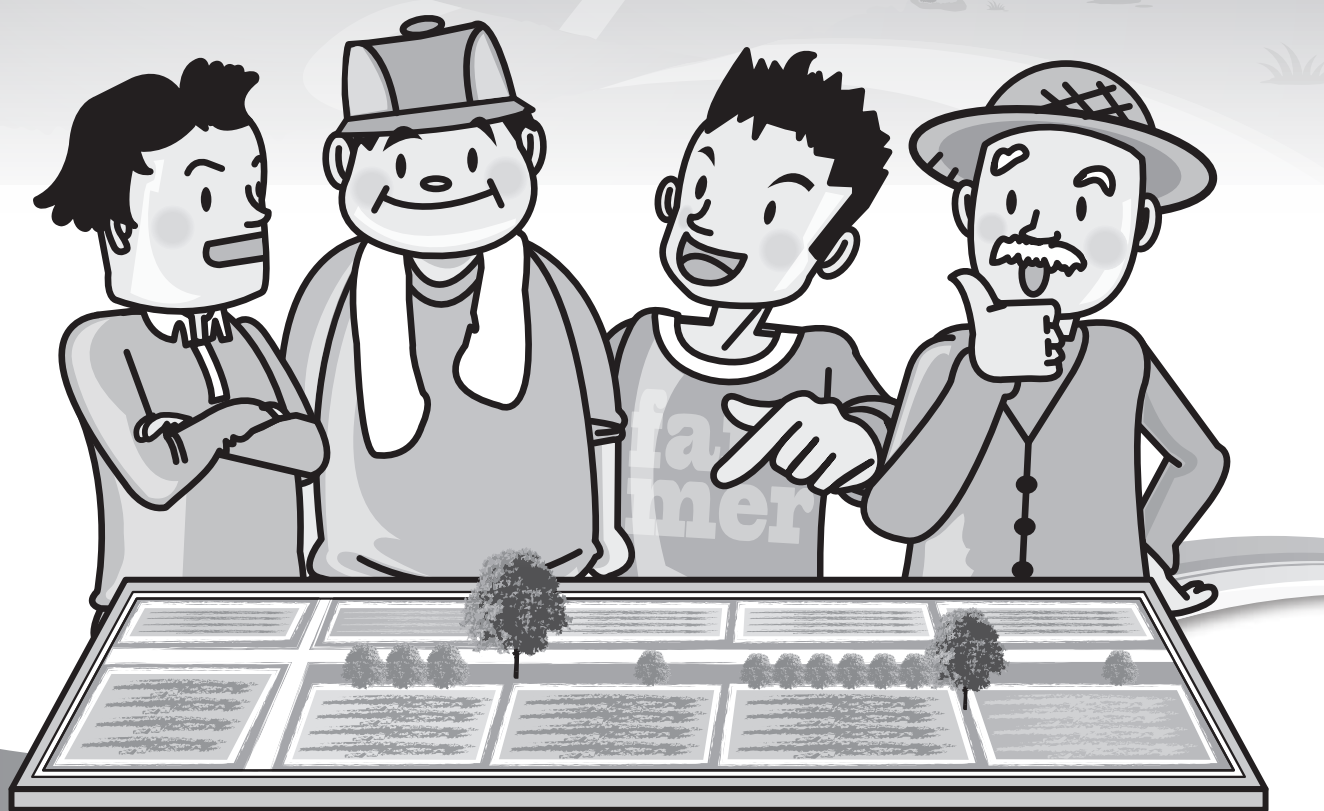
差押えにより、財産処分されるだけでなく、社会的信用も失い、クレジットカードの利用停止や失職等、不利益が生じる場合があります。滞納を放置せず、きちんと完納しましょう！



# 農地は、日本の財産です

## 農地を有効に活用するために

### 農地中間管理機構を利用しましょう



町では、農地の集積・集約化に向けて、農地中間管理事業等を活用した農地の貸借を推進しており、農地中間管理事業の利用者は増加しています。

しかし、

- ・農地を相続したけれど、非農家である
- ・農業後継者がいない農家である(いずれ耕作出来なくなる)  
等の理由により管理できず耕作放棄地となってしまう可能性がある農地も増加しています。

六戸町の農地を守っていくために、

- ・農地中間管理事業への積極的な登録
- ・今後の農地の利活用についての、集落座談会への参加
- ・農業者同士による話し合い

によって、地域の合意形成を図っていくことが大切です。

 **引退するので農地を貸したい** と思ったら…

**1**

年をとって農業が辛くなったなあ…



そうですね 都会で働いている息子も戻ってくれそうもないし…



**2**

いつまで作業がつづけられるか不安じゃのう…

このままだと荒れ地になるし、誰か農地を借りてくれる人に任せたほうがいいかもしれないねえ…



**3**

**市町村に相談してみよう!**

 六戸町役場

そうですねえ。何か教えてくださいませんか。




**4**

そういうことなら

**「農地中間管理機構」**

に農地を貸してください。お借りした農地は機構が担い手に転貸します。

 六戸町役場 農政課



※集積にご協力いただいた貸付希望者(出し手)の方は、ある一定の条件を満たせば、協力金交付の対象となる可能性があります。(15,000円/10アール)

**農地の集積・集約にご協力を!!**

**お問い合わせ先**

- 青森県農地中間管理機構 ☎017-773-3131 (公益社団法人あおもり農業支援センター)
- 六戸町農政課 ☎0176-55-4495

## 特定計量器定期検査の実施について

今年度は、計量法に基づく2年に1度の特定計量器定期検査実施年です。

当町においても、下記により検査を実施いたしますので、計量器(はかり)を取引・証明に使用している方は、必ず受検してください。

実施月日	時間	場所
9月9日(木)	午前11時～正午	おいらせ農協七百出張所
	午後1時～午後2時30分	六戸町役場車庫
9月10日(金)	午前9時30分～正午	六戸町役場車庫

### 注意事項

- ・検査は天候にかかわらず実施します。
- ・当日、都合により受検できない場合は、下記担当までご相談ください。
- ・検査手数料を忘れずに持参し、時間内に受検してください。

☎ まちづくり推進課 ☎55-2411/FAX55-3112

## 8月～10月「労働委員会委員による労働相談会」 ☎ まちづくり推進課 ☎55-2411

個々の労働者と事業主との間に生じた労働問題(解雇・賃金引き下げ・長時間労働・パワハラなど)について、青森県労働委員会委員が相談に応じます。

### 1 開催日時および場所

開催日	時間	場所
8月3日(火)	13時30分～15時30分	青森県労働委員会(東奥日報新町ビル4階)
9月7日(火)	13時30分～15時30分	
9月26日(日)	10時30分～12時30分	
10月5日(火)	13時30分～15時30分	
10月10日(日)	10時30分～12時30分	弘前市総合学習センター2階
10月17日(日)	10時30分～12時30分	ユートリー4階
10月24日(日)	10時30分～12時30分	青森県労働委員会(東奥日報新町ビル4階)

2 対象者 県内の労働者・事業主

3 対応者 青森県労働委員会委員

青森県労働委員会とは

青森県の行政機関の一つ。労働問題について専門的知識を持つ、公益委員(弁護士等)、労働者委員(労働組合役員等)、使用者委員(会社経営者等)で構成されており、中立・公正な立場で労働問題を解決する。

4 その他

- ・利用料無料、秘密厳守
- ・随時受付(予約優先)
- ・新型コロナウイルスの感染拡大防止のため、
  - ◆相談時の検温の実施 ◆連絡先の確認 ◆マスクの着用
  - ◆手指のアルコール消毒 等の対応をお願いいたします。

5 お問い合わせ先 青森県労働委員会事務局 ☎017-734-9832/FAX017-734-8311

6 リンク <https://www.pref.aomori.lg.jp/sangyo/job/roi-sodankai.html>



# 町内事業者に対するコロナ関連衛生設備導入10万円補助

令和3年3月1日以降に、店舗・事業所に、新型コロナウイルス感染症予防対策として、新しい生活様式「飛沫感染・接触感染・近距離会話対策など」への対応に必要な、衛生設備（備品）の購入や、改装・修繕工事を行った方が申請できます。

- 【注1：対象者】 ①会社等(法人格を有する組織・団体)および個人事業主(農業従事者を除く)  
②交付申請日現在で、町内に事業所を有し、町内で**実質的に**事業を営んでおり、かつ、今後1年以上事業を営む予定であること。

【実質的に】とは、「六戸町に法人登記があることや、単に建物があること」だけでなく客観的に見て『町内に根付く』形で事業活動が行われていることを指します。

## 申請をお考えの場合は

### ①「予算に限りがある」ので申請はお早めに。

※基本的に受付順での認定となります。

### ②備品購入や工事着手の「前」に必ずお問合せ(相談)を。

※補助対象外の備品購入や工事施工に補助金は交付できません。

【補助対象経費】 設備・備品購入費、改修・修繕工事費(消耗品は対象外)

【補助額】 上限10万円(補助対象経費[税抜]の全額)\*千円未満切り捨て

【申請期間】 令和3年6月1日④から令和4年1月4日④まで

【申請受付】 申請受付時の混雑・密集を防止するため、**事前に必ず、役場まちづくり推進課までご連絡ください。**なお、申請時に全ての申請書類の提出が必要です。



## 補助対象経費(例)

設備・備品 購入費	サーモグラフィ、非接触型体温計、飛沫感染防止対策のためのアクリル板・透明ビニールシート、パーティション、消毒設備(指先消毒器・器具用消毒器・除菌剤の噴霧招致、オゾン発生装置、紫外線照射機)空気清浄機、空気清浄機能付きエアコン、従業員や顧客に感染防止を呼びかけるための告知に必要な掲示ボード、テレワーク導入等に必要なハードウェア(パソコン、タブレット端末等)等
改装・修繕 工事費	事業所内の換気設備の導入工事、窓の増設等の換気対策工事、センサー付水洗化工事、飛沫感染防止対策のためのアクリル板・透明ビニールシート設置工事、パーティション、その他感染防止対策に必要な経費、テレワーク導入等に必要な改装等

(注1) 感染拡大防止対策のために使用されないもの、および消耗品(消毒液・マスク・手袋等)は補助対象とはならない。  
また、**事業用ではなく、個人(店舗住宅等)で使用する目的の場合も対象外とする。**



## 申請時に必要な書類

本人確認書類(マイナンバーカード、運転免許証、健康保険証等)、確定申告書の写しまたは営業許可書など事業を営んでいることを確認できる書類、本事業に要した経費(レシート、領収書等の原本または写し)、購入した備品および設置状況が分かる写真、その他町長が必要と認める書類、振込先口座が確認できる書類(通帳のコピー等)

(注1) レシート、領収書等は、必ず内容が確認できるものを添付すること。

**品名の記載が無いなど内容が確認できないものは補助対象外とする。**

(注2) 領収書等で内容を確認できない場合は、請求書、納品書等内容が確認できるものを併せて添付すること。

詳しい内容や申請書様式は六戸町公式ホームページに掲載の補助金交付要綱をご覧ください。

申請先(お問合せ先)  
まちづくり推進課 ☎55-2411

## 弁護士無料法律相談

- 内容 弁護士無料法律相談はインターネットトラブルや債務問題、悪質商法被害など、あなたのお悩みに弁護士が対応します。

(要予約【相談日の前日まで】)

- 日時 8月19日(木)  
午後1時30分～午後3時30分  
[次回開催日程 9月16日(木)]

- 場所 六戸町就業改善センター  
1階相談室

- 予約・問い合わせ  
まちづくり推進課 ☎55-2411  
予約は相談日の前日まで

## 不動産無料相談会

宅建協会十和田支部主催の不動産相談会を開催します。不動産に関する相談、苦情等に専門家が対応いたします。どうぞお気軽にご相談ください。

- 内容 不動産の宅地建物取引(売買、賃貸借)などに関する相談、苦情などについて、専門家が対応いたします。相談は無料ですが事前予約(7日前まで)が必要です。

- 日時 8月17日(水) 午後1時30分～午後3時30分  
※次回開催日：9月14日(水)

- 場所 六戸町就業改善センター 1階相談室

- 予約・問い合わせ  
相談は予約制です。予約は、まちづくり推進課で受付します。(予約受付：相談会の7日前まで)  
まちづくり推進課 ☎55-2411

## 後期高齢者医療被保険者の皆さまへ

問 町民課 ☎55-4612

### 1 振込口座の変更届出について

高額療養費等の給付申請の際に届出した振込口座に変更(解約・金融機関の店舗統廃合等)があったときは、必ずお住まいの市町村へ届出してください。

※届出がないと、振り込みができなくなりますので、お早めの届出をお願いします。

### 2 交通事故等にあったとき

交通事故や暴力等、第三者(自分以外の人)の行為によって負傷され、被保険者証を使って治療を受けたときは、必ずお住まいの市町村へ届出してください。また、自損事故や、業務中の事故で労災が適用されない場合も届出が必要です。

詳細については、市町村または青森県後期高齢者医療広域連合(電話017-721-3821)までお問い合わせください。

### 3 パンフレット「いきいき健康づくりのために」の活用について

青森県後期高齢者医療広域連合では、被保険者のみなさんの日頃の健康管理にご活用いただくため、パンフレット「いきいき健康づくりのために」を作成し、8月1日からご使用いただく被保険者証の送付時に同封しました。どうぞお役立てください。

集団予防接種によりB型肝炎ウイルスに持続感染された方へ 一人で悩まずに無料個別相談会をご利用ください

# B型肝炎

給付金について

9/3(金) 三沢市公会堂 2階 第6集会室  
三沢市桜町1丁目6-35

9/11(土) 八戸市ユートリー 5階 異業種交流室  
八戸市一番町1丁目9-22

☎0120-013-621  
(ご予約受付時間)  
平日 9:00~18:00  
個別面談なので、他の方と顔を  
合わすことはございません。

無料個別相談会  
を行います。

対象者  
昭和16年7月2日~  
昭和63年1月27日生まれ  
※ご遺族の方も給付金請求できます

給付金 ※病態に応じて給付金等の内容が異なります  
50万円~  
3,600万円

弁護士費用  
着手金・相談料 無料  
成功報酬制  
※訴訟実費別途

無料電話相談  
も同時受付中!  
お気軽にお電話ください

弁護士法人 弁護士 豊庭亨一「あいば こういち」東京弁護士会所属 登録番号35029 東京都新宿区四谷4-3 福屋ビル6-A  
プレシヤス総合法律会計事務所 【営業時間】平日 9:00~18:00

☎TEL 03-5363-6333  
☎FAX 03-5363-6334

☐E-mail:info@precious-law.jp  
☐https://precious-law.jp/

## 国民年金からのお知らせ

### マイナンバーを用いた年金手続きについて

市区町村および年金事務所の窓口では、国民年金の加入手続きや国民年金保険料の免除の申請、老齢基礎年金の請求にマイナンバーを使用して手続きができます。

マイナンバーで手続きを行う時は、マイナンバーカード等のマイナンバーが確認できる書類、ご本人の身元が確認できる書類を町民課国民年金担当窓口または八戸年金事務所の窓口に掲示する必要がありますので、確認ができる書類を窓口を持参してください。

※マイナンバーの記載が困難な場合は、引き続き基礎年金番号を使用して各種手続きを行うこともできます。

※国民年金保険料口座振替納付(変更)申出書等、一部マイナンバーを使用できない手続きもあります。

### マイナンバーで手続きを行う際は、以下の書類を持参してください。

#### ◎ご本人が年金相談・届出等を行う場合

ご本人のマイナンバーカードを持参してください。

※マイナンバーカードをお持ちでない方は、以下の①マイナンバーが確認できる書類、②の身元が確認できる書類の両方を持参してください。

- ①通知カード、個人番号が記載された住民票の写しのいずれか
- ②運転免許証、旅券(パスポート)、在留カード等のいずれか

#### ◎代理人の方が年金相談・届出等を行う場合

ご本人のマイナンバーが確認できるマイナンバーカードの写し(コピー)、代理権が確認できる委任状等、代理人の方の身元が確認できる書類、の3種類を持参してください。

※マイナンバーカードが確認できる書類、身元が確認できる書類は、ご本人が手続きを行う場合の書類と同じです。(上記①および②をご確認ください)

※その他の確認書類の詳細は、町民課国民年金担当窓口または八戸年金事務所にお問い合わせください。

#### 【年金受給権者の氏名変更届の届出は原則不要です】

日本年金機構が住民基本台帳ネットワークの情報を基に年金受給権者の方の氏名変更を行うことにより、氏名変更届の届出が原則不要となりました。

年金受給権者の方が氏名を変更した時は、日本年金機構から、変更後の氏名の年金証書の交換や年金振込先金融機関の口座名義の変更手続きをご案内する「氏名変更のお知らせ」が送付されますので、必要な手続きを行ってください。

※日本年金機構でマイナンバーが未収録となっている方や、海外居住等でマイナンバーが指定されていない方は、引き続き氏名変更届の届出が必要です。

※日本年金機構のマイナンバーの収録状況は、「ねんきんネット」から確認することができます。

☎ 町民課 年金係 ☎55-3431 (内線122) / 八戸年金事務所 ☎0178-44-1742

詳しくは日本年金機構ホームページをご覧ください。 <https://www.nenkin.go.jp/>

令和3年8月分の国民年金保険料の納付期限は令和3年9月30日です。

## 十和田地区交通安全協会青年部の募集について ☎ 55-3431

最近の交通事故は減少傾向にあるものの、若年運転者による交通事故件数は全体の3割を占め、さらには飲酒運転がいまだに発生しており、若年運転者対策の推進が重要課題となっております。

若年運転者の事故が多い要因には、青年層の交通安全運動への参加意識が低く、交通安全意識が希薄である点が考えられます。そこで、同年代による交通安全運動への参加を促進し安全意識を高めるため、十和田地区交通安全協会青年部では、青年部員を募集いたします。

- 1 募集対象 六戸町在住の男女問わず20代～40代までの方
- 2 募集期限 令和3年9月3日(金)
- 3 募集定員 5名程度
- 4 主な活動
  - ①毎年7月に東三番街飲食店(十和田市)を中心に飲酒運転追放キャンペーンを行い飲食店約200店に飲酒運転防止のミニのぼりを配布します。
  - ②毎年12月にサンタでトワイライト作戦を青銀十和田支店前で行い、全員がサンタに扮し交通安全を呼び掛ける。

## 犬の登録と狂犬病予防接種についてお知らせ

### ●犬の登録について

犬を飼うためには飼い犬1頭につき生涯1回の登録が必要となります。まだ登録が済んでいない場合は、下記の集団予防注射または後日町民課にて登録をしてください。

### ●飼い犬が死亡した時、異動した時

飼い犬が死亡した時は、登録鑑札と今までの注射済票を持って町民課に「死亡届」を提出してください。

また、登録事項に変更があった場合(転入・転出、飼い犬の譲渡など)町民課までお越しください。

### ●マナーを守ろう

#### ○放し飼いは絶対にしない

放し飼いににより飼い犬が人に危害を加えた場合は、国の法律により罰則が科せられる可能性があります。

#### ○排便などの処理は飼い主が責任をもって行う

犬の散歩に出かけるときは袋とシャベルを携帯し、ふんの後始末を必ずしましょう。

犬の登録や予防接種を受けることは飼い主として最低限のマナーです。必ず受けるようにしましょう。

### 令和3年度 狂犬病予防注射日程表 〈実施日時および会場〉

9月4日(土)		9月5日(日)	
9:00～9:05	川原新田地区構造改善センター	9:00～9:05	高見公民館
9:10～9:15	折茂新田地区構造改善センター	9:10～9:30	舘野公園入口
9:20～9:30	折茂公民館	9:35～9:55	たての台公民館
9:40～9:45	小平・柳町公民館	10:05～10:30	小松ヶ丘地域交流館
9:50～9:55	鶴喰地区コミュニティセンター	10:40～10:45	金矢公民館
10:05～10:10	入口公民館	10:50～10:55	岡沼地区構造改善センター
10:20～10:25	赤田公民館	11:05～11:10	沖山平公民館
10:30～10:35	米沢吉田己義様宅前	11:20～11:25	古里公民館
10:40～10:45	長谷公民館	11:30～11:40	七百地区公民館
10:50～11:00	上吉田公民館		
11:05～11:15	六戸児童館		
11:20～11:30	六戸温泉前		
11:35～11:45	高館 佐々木商店前		

狂犬病予防注射料：3,300円

新規登録料：3,000円

今回の日程で受けられない場合は、動物病院でお受けください。

※今年度、既に狂犬病予防接種を受けた場合、接種の必要はありません。

お越しの際は感染症予防のため各自マスクを着用し、他の人や犬との距離を充分にとるようにお願いします。

☎ 55-3431

## 令和3年度 上三地区 初めて手話を学ぶ方のための体験講座

日常よく使われるあいさつなどの手話単語や指文字、「聞こえないこと」について学ぶ初級手話講座です。

- 日 時 8月20日・27日、9月3日・10日・17日・24日、10月1日  
午後7時から午後8時30分(金曜日 全7回)
- 場 所 六戸町文化ホール2階 視聴覚室
- 対 象 者 県内に在住する満16歳以上の方 (定員20名 先着順)
- 参 加 料 無料
- 申込方法 『上三地区 手話講習会』希望と明記し、住所、氏名(ふりがな)、年齢、連絡先(電話、ファックス番号、携帯電話番号など)をご記入のうえ、はがきかファックスで下記へお送りください。
- 申 込 先 青森県聴覚障害者情報センター 〒030-0944 青森市筒井字八ツ橋76-9  
☎017-728-2920 FAX017-728-2921
- 申込締切 令和3年8月10日Ⓞ必着(ただし、定員になり次第締切)  
※受講決定について、別途通知します。

☎ 福祉課 ☎55-4493

## 献血バスがやってきます！



実施日	実施時間	受付場所
令和3年9月2日Ⓞ	13:30 ~ 16:00	六戸町役場
持ちもの	献血カードまたは本人確認書類(運転免許証、保険証等)、お薬手帳、 ろくのへ元気アップポイントカード(お持ちの方)*献血は100ポイントです。	
お 願 い	<ul style="list-style-type: none"> <li>・献血当日は朝食や昼食をなるべく摂るようにしましょう。</li> <li>・服薬されていてもお薬の種類によっては献血受付可能ですので、当日血液センター職員までご相談ください。</li> <li>・血液は人工的に造ることができず、長期保存できないため、皆さまのご協力が不可欠です。</li> </ul>	

### ■新型コロナウイルス感染症対策

献血の受入に当たり、業務に従事する職員の体温測定を行うなど健康管理の徹底、献血予約の推進、献血会場の来所者に体温測定や手指消毒を依頼するなど、対策を行っております。

☎ 青森県赤十字血液センター ☎017-741-1512/福祉課 ☎55-4492

× 明るいセンスと技術 ×

## 六戸中央印刷

六戸町犬落瀬字明土67-1

TEL. 0176-55-3982

FAX. 0176-55-5358

E-mail rokuchuuou1032@bz01.plala.or.jp

## 低所得の子育て世帯に対する子育て世帯生活支援特別給付金(ひとり親世帯分)について

新型コロナウイルス感染症の影響を受けた低所得世帯への支援策として、ひとり親・養育者の方を対象に、子育て世帯生活支援特別給付金の支給を実施中です。

■**支給対象者** 次のいずれかに該当する方。ただし、令和3年4月分の児童扶養手当受給により、既に本給付金を受給している方は対象となりません。

(1)**公的年金給付等受給者** 次のいずれかに該当する方

- ・公的年金給付等を受けていることにより令和3年4月分の児童扶養手当が全額支給停止となっている方
- ・令和3年4月1日の時点で児童扶養手当対象相当の児童を監護し、公的年金給付等を受給している方

(2)**家計急変者** 次のいずれかに該当し、新型コロナウイルス感染症の影響を受けて家計が急変し、収入が減少した方(収入の減少幅は問いません。)

- ・公的年金給付等を受給しておらず、所得額超過により令和3年4月分の児童扶養手当が全額支給停止となっている方
- ・児童扶養手当と公的年金給付等を受給しておらず、児童扶養手当対象相当の児童を看護する方
- ・令和3年4月1日以降に新たにひとり親になった方

〈家計が急変し収入が減少した〉の主な例)

- ・職場の業績悪化や自宅待機により収入が減少した。倒産により収入が途絶えた。
- ・内定が取り消された、求職活動に影響があった、昇給がなくなった等により、新型コロナウイルスの影響がなければ得られたはずの収入が得られなかった。
- ・残業や休日勤務の自粛によって、新型コロナウイルスの影響がなければ得られたはずの手当等が得られなかった。

※それぞれ、収入基準額、または所得基準額を超過すると支給対象となりません。

■**支給額** 監護する児童1人につき5万円。

■**申請手続** 受給要件に該当し、受給を希望する方は、次の書類を添えて申請してください。

〈**提出書類**〉

(1)**公的年金給付等受給者**

- ・公的年金給付等受給者用の「子育て世帯生活支援特別給付金申請書(請求書)」
- ・簡易な収入額の申立書(申請者本人用)、または簡易な所得額の申立書【公的年金給付等受給者】
- ・簡易な収入額の申立書(扶養義務者等用)、または簡易な所得額の申立書【公的年金給付等受給者】

※同居する申請者の扶養義務者全員分

- ・申請者の本人確認書類(免許証、マイナンバーカード等)
- ・受取口座の通帳、キャッシュカード等のコピー
- ・ひとり親・養育者であることが確認できる戸籍謄本等  
(申請者、児童が全員記載されているもの。児童扶養手当を申請していない方のみ)
- ・申立の収入額を証明する書類(給与明細、年金振込通知書、事業収入がわかる帳簿等)

(2)**家計急変者**

- ・家計急変者用の「子育て世帯生活支援特別給付金申請書(請求書)」
- ・簡易な収入額の申立書(申請者本人用)または簡易な所得額の申立書【家計急変者】
- ・簡易な収入額の申立書(扶養義務者等用)または簡易な所得額の申立書【家計急変者】

※同居する申請者の扶養義務者全員分

- ・申請者の本人確認書類(免許証、マイナンバーカード等)
- ・受取口座の通帳、キャッシュカード等のコピー
- ・ひとり親・養育者であることが確認できる戸籍謄本等  
(申請者、児童が全員記載されているもの。児童扶養手当を申請していない方のみ)
- ・申立の収入額を証明する書類(給与明細、年金振込通知書、事業収入がわかる帳簿等)

〈**申請方法**〉 福祉課に持参、または郵送してください。

〈**申請期限**〉 令和4年2月28日(郵送の場合は必着)

☎ 福祉課 ☎55-4492/厚生労働省専用コールセンター ☎0120-400-903

## 『肝炎』についてご存じですか？

☎ 福祉課 ☎55-4597

「肝臓」は、人間の体の中で最大の臓器です。栄養を体内で利用しやすい形に変えたり、毒物を分解したり、体内の物質のバランスを維持したりと、重要な働きを担っています。

この肝臓の細胞が壊れてしまった状態が、「肝炎」です。



Q：肝炎の原因は？

A：ウイルス(B型、C型など)や薬物、アルコール、自己免疫などがあります。また、肝がんの原因の約80%が肝炎ウイルスだといわれています。肝炎を予防するためにも、一生に一度は「肝炎ウイルス検査」を受けましょう。



Q：肝炎ウイルスにはどうやって感染するの？

A：肝炎ウイルスに感染している母親から胎児に感染する(垂直感染)場合や、肝炎ウイルスに感染している方の血液に触れる・輸血などの医療行為・性行為などで感染する(水平感染)場合があります。

Q：肝炎の症状は？

A：急性肝炎(A・B・E型ウイルスによるものが多い)は、発熱、全身倦怠感、黄疸などの症状が出ます。慢性肝炎(B・C型肝炎によるものが多い)は長期間にわたり肝障害が持続するもので、多くの場合、症状はできません。肝硬変まで進行すると、腹水が溜まったり、食道に静脈瘤ができたりします。

Q：肝炎ウイルスの感染者はどのくらいいるの？

A：B型肝炎の感染者は約110～140万人、発症している患者数は約17万人。C型肝炎の感染者数は約190～230万人、発症している患者数は約47万人と推定されています。多くの方が肝炎ウイルスに感染していることを知らないまま日々を過ごしていることが、国内で問題視されています。



Q：検査はどこでできるの？

A：町では、40歳以上の方を対象に、複合健診・個別健診で「肝炎ウイルス検査(採血)」を実施しています。費用は500円で、保険証の種別を問わず検査を受けることができます。また、青森県では、県が指定する医療機関で、無料の肝炎ウイルス検査を行っています。対象者等の詳細については、県のホームページをご覧ください。

Q：肝炎ウイルスに感染していることが分かったら？

A：すぐに専門医を受診してください。また、治療内容によっては費用の助成を受けられる場合があります。申請は「保健所(六戸町は上十三保健所)」です。(町が実施する肝炎ウイルス検査で感染が分かった方には、保健師が直接ご説明します)

※参考：厚生労働省ホームページ

## 夏季休業中の学校閉庁日のお知らせ

☎ 教育課 ☎55-4587

教職員の健康増進と働き方改革の一環として、夏季休業中の学校閉庁を次のとおり実施いたしますので、ご理解・ご協力をお願いします。

■期 日 令和3年8月13日(金)

■その他

この日、学校は職員不在となります。転出入の手続きや学校への相談、問い合わせ等はこの日以外をお願いします。

緊急時の連絡は、六戸町教育委員会へお願いします。教育委員会より学校長に連絡いたします。原則として部活動等は実施しません。(大会参加等やむを得ない場合を除く)

## ●「農業者年金」でしっかり積み立て!がっちりサポート 安心で豊かな老後を!

- ◎あなたの老後生活への備えは十分ですか? ◎年金は家族一人ひとりについて準備することが大切です。  
◎老後の備えは「国民年金」プラス『**農業者年金**』が基本です。

### 【農業者年金の特徴】

- ① 国民年金の被保険者で、年間60日以上農業に従事されている方は誰でも加入できます。
- ② 保険料は月額2万円から6万7千円まで自分で選べ、いつでも見直しできます。
- ③ 支払った保険料は全額が社会保険料の控除対象になり、所得税・住民税の節税になります。また、将来受け取る年金には公的年金等控除が適用されます。
- ④ 積立方式で少子高齢化が進んでも制度の安全性は損なわれません。
- ⑤ 80歳保証付きの終身保険です。
- ⑥ 認定農業者など一定の要件を満たす方には、保険料の国庫補助もあります。

## ●「全国農業新聞」を購読しませんか

— 農家の思いを伝え農業・農村の「未来」をともに考えます — 毎週金曜日発行 月額700円(消費税込)  
全国農業新聞は、地域農業者の代表機関である農業委員会のネットワークが発行する週刊の農業総合専門紙です。

- ① わかりやすい農政解説!
- ② 農業経営に役立つ情報を満載!
- ③ 地域づくりのヒントや事例がいっぱい!
- ④ 暮らしや生活に役立つ話題がいっぱい!

詳しくは農業委員会またはお近くの農業委員・農地  
利用最適化推進委員までお問い合わせください。

☎ 六戸町農業委員会 ☎55-4509

## 通行止めのお知らせ

☎ 建設下水道課 下水道担当 ☎55-2755

公共下水道小松ヶ丘処理区を馬淵川流域下水道へ接続するため、稲生川を横断する水管橋の工事をを行います。これに伴い工事中的の下記の期間、町道が通行止めとなりますので、皆様にはご不便をおかけしますが、ご理解とご協力をお願いいたします。

### 規制内容および期間

■ 規制内容 全面通行止め

■ 期 間

令和3年9月1日(金)から  
令和4年2月28日(日)(予定)



## 「子どもの人権110番」強化週間

青森地方法務局および青森県人権擁護委員連合会では、下記の強化週間中、平日の電話相談時間を延長し、土・日曜日でも電話相談を行います。

相談は無料で、秘密は守ります。ひとりで悩まず、相談してください。

■ 期間 8月27日(金)・8月30日(日)～9月2日(火) 8時30分～19時  
8月28日(土)～29日(月) 10時～17時

☎ 子どもの人権110番  
0120-007-110

※通常は、土曜・日曜および祝日を除く平日の8時30分から17時15分まで相談を受け付けています。



## 上十三保健所から 家庭における食中毒予防のお知らせ

### Point ①

#### 食中毒予防の基本は手洗い!

調理の前はもちろん、トイレやおむつ交換の後、動物を触った後、食事の前には消毒効果のある手洗い用洗剤でしっかり手を洗いましょう。新型コロナウイルスやノロウイルスへの対策としても非常に有効です。

### Point ②

#### お肉はよく焼いて食べましょう!

お肉を調理する器具は他の食材のものと区別し、お肉は中までしっかり火を通してから食べましょう。特に高齢者や子供など、抵抗力が弱い人は加熱不十分なお肉を食べるのは控えましょう。

### Point ③

#### テイクアウトは早めに食べましょう!

購入したら長時間持ち歩かずに、すぐに帰宅しましょう。持ち帰ったら、すぐに食べましょう。すぐに食べない場合は、冷蔵庫で保存する等、長時間常温で放置しないようにしましょう。

### Point ④

#### 有毒山野草・有毒キノコに気を付けましょう!

有毒植物が山菜などに混じっていることがあります。食用と確実に判断できない植物は、「採らない」、「食べない」、「人にあげない」、「売らない」!

## 入札結果公表

問 企画財政課 ☎55-4583

令和3年6月25日執行

No.	番号	件名	落札業者	落札金額 (単位:千円)税抜き
1	工第15号(総工第2号)	消防団屯所改修工事	(有)小林建工	4,200
2	六診物第4号	ホルター心電計	(有)サクラメディック	780
3	六診委第34号	トイレ改修工事設計業務委託	(株)八洲建築設計事務所	1,470
4	委第15号(教委第29号)	六戸町B&G海洋センター改修工事実施設計業務	(株)八洲建築設計事務所	4,100
5	工第14号(教工第4号)	六戸小学校ネットフェンス等更新工事	(株)大同建設	2,580
6	建設第14号	交通安全施設設置工事	(有)伸栄建設	2,680
7	下水第3-単2号	公共下水道マンホール蓋高さ調整等工事	(有)伸栄建設	2,490
8	集排第3-単2号	農業集落排水マンホール蓋高さ調整等工事	(有)佐々木興業	1,530
9	公共(小松)第3-単1号	公共下水道(小松ヶ丘地区)マンホール蓋高さ調整等工事	落札に至らず	
10	公共(小松)第3-単2号	小松ヶ丘汚水管渠補修工事	県南清掃(株)	680
11	公共(小松)第3-4号	公共下水道(小松ヶ丘)汚水管渠内テレビカメラ調査業務	県南環境保全センター(株)	745
12	工第10号(建設第10号)	高森・館野線舗装補修2工区工事	(株)光建設	18,800
13	工第12号(建設第12号)	高森・館野線舗装補修3工区工事	(株)漆館組	25,000
14	工第19号 (公共(小松)第3-補4号)	小松ヶ丘処理区流域下水道接続12工区(推進管)工事	落札に至らず(地方自治法施行令第167条の2第1項第8号により(株)ユタカ工業と随意契約)請負契約額 12,892千円(税込)	
15	工第20号 (公共(小松)第3-補5号)	小松ヶ丘処理区流域下水道接続13工区(水管橋)工事	(株)佐藤建設工業	27,600
16	工第18号 (公共(小松)第3-補3号)	小松ヶ丘処理区流域下水道接続11工区(污水調整槽)工事	(株)佐藤建設工業	187,000
17	工第16号 (公共(小松)第3-補1号)	小松ヶ丘処理区流域下水道接続9工区(マンホールポンプ2)工事	青森エンジニアリング(株)	23,030
18	工第17号 (公共(小松)第3-補2号)	小松ヶ丘処理区流域下水道接続10工区(マンホールポンプ3)工事	新明和工業(株)流体事業部営業本部東北支店	13,376
19	委第14号(建設委第22号)	第2七百線道路測量設計業務	(有)シンワ計測	2,600
20	建設委第20号	第2大曲線用地測量・調査業務	(株)三栄	1,950
21	建設委第24号	橋梁(法定外道路)定期点検業務	エイト技術(株)	1,550
22	委第16号(建設委第25号)	都市公園施設長寿命化計画策定業務	(株)コサカ技研	20,000

# 図書館だより

本のリクエスト&お問い合わせ⇒六戸町立図書館 ☎ 55 - 4561  
開館時間午前9時30分～午後6時

## ★読書マラソンはじまりました！★

小学生以下を対象とした“読書マラソン”がはじまりました。

今年も、メイプル童話会への参加がポイント付与の対象となっています。

おもしろい♪勉強になる！ちょっとこわい…などなど、たくさんの本を揃えていますので、ぜひこの機会に図書館をご利用ください。

※詳細についてはカウンターへお尋ねください。



## ☆8月の展示「夏を楽しむ」☆

暑い季節がやってきました！今年も、イベント等の縮小により、家で過ごす時間が増えている方が多いと思います。

こんな時は家でゆっくり読書を楽しんでみてはいかがでしょうか？

図書館では、「夏を楽しむ」をテーマに展示を行っていますので、ぜひご利用ください。

期間：～ 8月29日⑩

場所：図書館 一般閲覧室内

## ◇メイプル童話会情報◇

8月のメイプル童話会は、8月1日⑩10：30からです。

## ◇8月の休館日◇

2日⑩・8日⑩祝・9日⑩・15日⑩・16日⑩  
23日⑩・30日⑩

## ◇新着図書紹介◇

毎月の新着図書の一覧は町HPでも紹介しています。  
図書館資料案内→



Day to Day  
講談社



雷神  
道尾 秀介



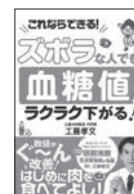
完落ち  
赤石 晋一郎



先生！毎日！しんどいです。  
尾林 誉史



リボルバー  
原田 マハ



ズボラな人でも血糖値がラクラク下がる！  
工藤 孝文

- ◆一夜の夢 ◆ネメシス (5) ◆ネメシス (6) ◆レンタルフレンド ◆命日占い(未来編)
- ◆ズボラな人でも高血圧がラクラク下がる ◆ズボラな人でもコレステロールがラクラク下がる
- ◆これも修行のうち一実践！あらゆる悩みに「反応しない」生活 ◆「雨ダルさん」の本
- ◆頭が冴える！毎日が充実する！スゴい早起き ◆近親殺人 そばにいたから
- ◆一度寝ただけの女になりたくなかった ◆夏を取り戻す ◆神よ憐れみたまえ ◆マチズモを削り取れ
- ◆本当の自由を手に入れる お金の大学 ◆水たまりで息をする ◆オーバーヒート ◆彼岸花が咲く島
- ◆スモールワールズ ◆テスカトリポカ ◆星落ちて、なお ◆高瀬庄左衛門御留書

一般図書



いっぱいぱしこちょこちょ  
とよた かずひこ



れいといちかとまほうのトンネル  
かとう しんじ



防災のサバイバル  
国崎 信江



ぼくらは森で生まれかわった  
おおやなぎ ちか



ハミガキクエスト  
山岡 ひかる



ぬぐぞう どうもろこし  
はらしま まみ

- ◆子ども教養図鑑 世の中のしくみ: キミはどっちを選ぶ? 大人でも答えられない社会の難問に向き合おう
- ◆あまがえるのかくれんぼ ◆超高層ビルのサバイバル (1) ◆超高層ビルのサバイバル (2)
- ◆5分後に謎解きのラスト ◆ぼくらは森で生まれた◆ポプラキミノベル 星の王子さま(新訳) ◆びりびり
- ◆ドン・ウッサ グッスリだいぼうけん! ◆ノラネコぐんだん いろいろさがしえブック
- ◆たいせつなぎゆうにゆう

児童図書

**警察署  
だより**

十和田警察署  
☎23-3195

**警察官として、生きる(警察官B募集)**

十和田警察署 警務課 ☎0176-23-3195／六戸駐在所 ☎0176-55-2110

- 1 公 告 日 7月9日☉(試験案内等配布予定日)
- 2 受 付 期 間 7月16日☉～9月3日☉
- 3 第 一 次 試 験 9月26日☉[青森市・八戸市・弘前市]
- 4 第一次試験合格発表 10月1日☉(予定)
- 5 第 二 次 試 験 11月中旬[青森市]
- 6 最 終 合 格 発 表 12月上旬
- 7 受 験 資 格 1989年(平成元年)4月2日から2004年(平成16年)4月1日までに生まれた者。  
ただし、大学を卒業した者または2022年(令和4年)3月31日までに大学卒業見込みの者を除く。

※詳細については、試験案内等配布予定日以降に試験案内(申込書)を入手して御確認ください。

令和3年8月 十和田警察署 運転免許更新時 講習案内	◎優良運転者講習	2日☉・3日☉・6日☉・10日☉・13日☉・16日☉・17日☉・20日☉・23日☉・24日☉・27日☉ 30日☉・31日☉
	◎一般運転者講習	6日☉・13日☉・20日☉・23日☉・27日☉
	◎初回更新講習	23日☉
	◎違反運転者講習	6日☉・13日☉・20日☉・27日☉
※新型コロナウイルス感染症拡大状況次第では免許更新業務が休止となる場合もございます。		

令和3年 県内の交通事故概況 青森県交通対策協議会 (令和3年5月31日現在)	5月中		年 間 累 計			
	発生	161件(+21)	945件(-3)	年齢別	高齢者の死者(65歳以上の人)	8人(+3)
死者	5人(+3)	9人(±0)	夜	夜間の死者	6人(+1)	
( )内は対前年比です。また、速報値のため 後日変更することがあります	傷者	191人(+27)	1,133人(-27)	状態別	歩行者の死者	5人(+3)
				シートベルト	自動車乗車中の死者	2人(-3)
					非着用死者	2人(-1)

**六戸消防署  
だより**

六戸消防署  
☎55-2016



**おもちゃ花火**

～ルールを守って楽しい花火～



花火はとても楽しいですが、間違った遊び方をすると大変危険です。  
楽しく遊ぶために次の注意事項を必ず守りましょう。

- ① 花火に書いてある遊び方をよく読んで必ず守る。
- ② 花火を人や家に向けたり、燃えやすいもののそばで遊ばない。
- ③ 風の強い時は花火で遊ばない。
- ④ 水の入ったバケツを用意する。
- ⑤ たくさんの花火に、一度に火をつけない。
- ⑥ 途中で火が消えても、花火の筒の中をのぞきこまない。
- ⑦ 正しい位置に、正しい方法で点火する。



**救急車・消防車の要請は 119 番!!**

六戸消防署へ直接災害通報した場合、詳細を聴取した後に、  
上十三消防指令センターへ繋ぎ直さなければなりません。  
その分、緊急車両の出動に時間がかかりますので、119番で  
の通報をお願い致します。





6月23日  
**学びたい思いを  
 一緒に**  
 ～夢生学習塾 開校式～

ゆめおい  
 夢生学習塾の開校式が町文化ホールで行われ、受講生ら51名が参加しました。初日は、長根富栄氏が「渋沢栄一の生涯～その一」について講演しました。受講生の坪田さんは「大河ドラマより面白かった。コレクションも触れることができ、貴重な体験ができた」と話しました。



6月29日  
**公僕で  
 職業体験**  
 ～六戸高等学校2学年  
 インターンシップ～

六戸高等学校(鈴木崇校長)の2学年円子颯人さんが、3日間町役場で職業体験を行いました。円子さんは「仕事をしやすい環境でやりがいを感じた。議会が国会議事堂のような雰囲気です。圧倒されました」と感想を述べました。



7月1日  
**“社会を  
 明るくする運動”**  
 ～大臣メッセージ伝達～

上十三地区保護司会(山村正彦会長、保土沢喜美栄六戸支部長)、六戸地区更生保護女性会(鈴木愛子会長)が吉田町長のもとを訪れ、第71回“社会を明るくする運動”として内閣総理大臣および県知事メッセージの伝達が行われました。



7月3日  
**交通事故防止に  
 貢献**  
 ～カーブミラー  
 清掃奉仕活動～

六戸町商工会建設工業部会(新田昭信部会長)は、町内のカーブミラー清掃を実施しました。今年で11年目を迎え、参加した部員20名は高館、館野、高見、上町、下町、南町地区に設置されているカーブミラーを一つ一つ丁寧に清掃しました。



7月5日  
**官庁街通りを  
 きれいに**  
 ～六戸シニアクラブ  
 官庁街花壇除草作業～

六戸シニアクラブ(岡田寛視会長)は、町の官庁街通りにある花壇を環境美化の目的で、会員21人での除草作業を行いました。奉仕活動の一環として年3回行っており、岡田会長は「ボランティア活動により若い人の模範になりたい。今後も続けていきたい」と話しました。



7月6日  
**郵政に多大なる  
 貢献**  
 ～町長表敬訪問～

町の元特定郵便局長を務めた円子功氏(88歳)が瑞宝双光章を受章され、吉田町長を表敬訪問しました。円子氏は「一緒についてきた職員のおかげで受章できた。感謝しています」と話しました。吉田町長は「元気でなによりです。おめでとうございます」と言葉を述べました。



7月7日  
**目指せ  
 全量1等米!**  
 ～水稻現地指導会～

上北地域県民局農業普及振興室三沢分室職員とJAおいらせ六戸支店指導課職員を講師に、町内8か所で水稻現地指導会が開催されました。今年は46名が参加し、管内の状況や追肥時期、水の管理や病害虫防除についての説明を受けました。



7月12日  
**赤い羽根  
 からの学び**  
 ～開知小学校で赤い羽根  
 ヴァンラーレタイム～

サッカーJ3のヴァンラーレ八戸と県共同募金は、開知小学校で「赤い羽根ヴァンラーレタイム」を開きました。5、6年生24人は、選手とサッカーなどで体を動かしながらの交流を楽しみました。その後の講話で、赤い羽根共同募金の仕組みや活用事例について学びました。



7月12日  
納税向上に努めた  
団体へ表彰  
～六戸町優良納税貯蓄組合  
表彰式～

町役場で六戸町優良納税貯蓄組合表彰式が行われ、納税実績に優れた組合が表彰されました。また、県納税貯蓄組合連合会より功績が称えられ、六戸町納税貯蓄組合連合会 副会長 渡辺耕一氏が県納税貯蓄組合連合会表彰を受賞しました。

- 町表彰** 六戸信用納税貯蓄組合 田中一男 氏  
 沖山平納税貯蓄組合 沼尾鉄雄 氏  
**町連合会表彰** 小平第一納税貯蓄組合 成田一高 氏  
 新田納税貯蓄組合 附田隆三 氏  
**県納税貯蓄組合連合会表彰**  
 六戸町納税貯蓄組合連合会 副会長 渡辺耕一 氏



7月13日  
図書購入として  
～十和田ライオンズクラブ  
六戸支部より寄附～

十和田ライオンズクラブ六戸支部(佐々木勇会長)より6月の解散に伴い、図書購入に充ててほしいと寄附金5万円をいただきました。目録を受け取った吉田町長は、「大切にに使わせていただきます」と感謝の意を伝えました。



**ぐるっとNAVI**  
上十三・十和田湖広域定住自立圏情報

**おいらせ町**  
**高校生レストラン「キッチンいちょうの森」**  
 ■日時 8月7日(土) 整理券配布：9時～  
 弁当引き渡し：11時～ ※無くなり次第終了  
 問 百石高校・食物調理科 調理クラブ  
 ☎0178-52-2088

**上十三・十和田湖広域定住自立圏**  
**上十三・十和田湖広域定住自立圏**  
**観光ガイドをご覧ください**  
 問 上十三・十和田湖広域定住自立圏観光推進協議会  
 事務局(十和田市商工観光課内) ☎0176-51-6771



**十和田市**  
**第56回十和田湖湖水まつり**  
**スカイランタンに「願いをこめて」**  
 ■日時 8月7日(土)・8月8日(日)  
 受付開始 午後5時～  
 ランタンリリース 午後8時30分～  
 花火ショー(10分間) 午後8時50分～  
 問 十和田湖観光交流センター「ぶらっと」  
 ☎0176-75-1531



**募集**

**令和3年度  
自衛官等募集のご案内**

- 【防衛大学校学生(推薦)】  
 ■資格 18歳以上21歳未満の方  
 ◎高卒者(見込含) または高専3年次修了者(見込含) で学  
 校長が推薦できる方  
 ■受付期間 9月5日(日)～9月10日(金)  
 ■試験期日 9月25日(土)・9月26日(日)  
 【防衛大学校学生(総合選抜)】  
 ■資格 18歳以上21歳未満の方  
 ◎高卒者(見込含) または高専3年次修了者(見込含)  
 ■受付期間 9月5日(日)～9月10日(金)  
 ■試験期日 9月25日(土)・9月26日(日)  
 ▼1次 9月25日(土)  
 ▼2次 10月30日(土)・31日(日)  
 【防衛大学校学生(一般)】  
 ■資格 18歳以上21歳未満の方  
 ◎高卒者(見込含) または高専3年次修了者(見込含)  
 ■受付期間 9月5日(日)～9月10日(金)  
 ■試験期日 9月25日(土)・9月26日(日)  
 ▼1次 9月25日(土)  
 ▼2次 10月30日(土)・31日(日)  
 【予備自衛官補(一般)】  
 ■資格 18歳以上34歳未満の方  
 青森地本  
 ■受付期間 7月1日(土)～9月17日(金)  
 ■試験期日 10月2日(土)～5日(火)\*  
 【予備自衛官補(技能)】  
 ■資格 18歳以上で国家免許資格等を有する方  
 ■受付期間 7月1日(土)～9月17日(金)  
 海 18歳以上23歳未満の方  
 空 18歳以上21歳未満の方  
 ■受付期間 7月1日(土)～9月9日(土)  
 ■試験期日 9月20日(日)  
 ▼1次 9月20日(日)  
 ▼2次 10月16日(土)～21日(木)\*  
 ▼3次 11月19日(金)～12月15日(水)\*  
 海 11月19日(金)～12月15日(水)\*  
 空 11月13日(土)～12月16日(木)\*  
 【一般曹候補生】  
 ■資格 18歳以上33歳未満の方  
 ■受付期間 7月1日(土)～9月6日(月)  
 ■試験期日 9月16日(土)～19日(日)\*  
 ▼1次 9月16日(土)～19日(日)\*  
 ▼2次 10月9日(土)～24日(日)\*  
 【自衛官候補生】  
 ■資格 18歳以上33歳未満の方  
 ■受付期間 4月1日(土)～9月6日(月)  
 ■試験期日 9月24日(金)～10月3日(日)\*  
 青森地本

**戸籍の窓口** 6月届出分

**お誕生**

★田中 璃瑚 下町  
(父 裕紀/母 律子 三女)

**ご結婚**

♥(小山田 健留 林林  
福田 愛華 林林)

♥(高坂 和弥 堀切市  
吉田 夏生 三沢)

**おくやみ**

高 丑 蔵(82歳)	高 堀 入 長 川 新
❖ 沖 沢 マ キ(78歳)	館 切 口 谷 田
❖ 柏 村 ト キ(91歳)	堀 切 口 谷 田
❖ 吉 田 福 栄(76歳)	堀 切 口 谷 田
❖ 吉 田 キヨエ(95歳)	堀 切 口 谷 田

予備講習会 9月12日㊤

**狩猟免許試験受験者募集**

〒03310037  
三沢市松園町三丁目6-16  
中野プラザビル2F  
☎・FAX 0176-5311346  
(平日8:45~17:30)  
✉aomori.pco.misawa@rct.gsd.mod.go.jp

■試験期日  
10月2日㊤~5日㊤\*  
\*印について  
試験期日については、いずれか一日を指定されます。  
◎試験日程は変更する場合がありますので、細部は左記までお問い合わせください。  
自衛隊青森地方協力本部  
三沢募集案内所

- ▼場所 青森県総合社会教育センター 2階 第1研修室
- 狩猟免許試験日 9月19日㊤
- ▼場所 青森県総合社会教育センター 第1研修室ほか
- 六戸町狩猟免許取得費補助金を活用ください。
- ▼補助対象者  
次の全てに該当する方  
①町内に住所を有する者  
②町税(4税)とその他納付金に滞納が無い者  
③狩猟免許講習会を受講かつ狩猟免許試験を受験し、狩猟免許を取得した者  
※予備講習会の受講は必須となります。
- ④事前に六戸町農政課へ受験申請した者(申請書は町が取りまとめて県へ申請します。)
- ※狩猟免許試験の受験申請時に、医師の診断書の添付が必要となります。

なりませぬ。

▼補助金の額  
・狩猟免許取得にかかる講習受講料(テキスト代を含む)  
・狩猟免許取得にかかる受験申請手数料

■募集期間  
8月3日㊤~9月3日㊤

■申込み先 農政課  
※詳細は農政課までお問い合わせください。

☎ 農政課 5514495

**青森県学生寮入寮生募集**

■入寮資格 保護者が青森県民で東京都またはその近郊の大学専修学校等に在学、または入学見込みの男子学生

■場所 東京都小平市鈴木町一丁目103-1

■部屋・設備 個室(ベッド、机、エアコン等備付け)

■経費 入寮費年額3万円、寮費月額3万円、食費1食450円(平日の夕食のみ希望制)、電気料金実費(上・下水道料金無料)

■申込み方法等 詳細は左記にお問い合わせくださいか、ホームページをご覧ください。

☎ 03018540  
青森市長島一丁目1-1  
(公財)青森県育英奨学会(青

森県教育委員会教職員課内)  
☎017173419879  
ホームページ <https://syougakukai.wixsite.com/aomori-ryo>

**十和田地域広域事務組合 職員募集**

十和田地域広域事務組合では、令和4年4月採用の一般行政職員を募集します。

■募集職種  
▼一般行政職(事務)  
大卒程度・高卒程度

■募集人数 若干名

■第一次試験 9月19日㊤  
県立十和田工業高校

■申込方法 受験申込書に必要事項を記入のうえ、持参または郵送で提出ください。

■申込期限 8月20日㊤  
(郵送は当日消印有効)

試験案内や受験申込書は、総務課または組合事務局に備え付けられているほか、組合ホームページからもダウンロードできます。

※詳しくは組合ホームページをご覧ください。

☎・申込み  
十和田地域広域事務組合  
事務局総務係  
☎017612018100

**お知らせ**

映画上映会「昭和・銀幕のスタアたち」を開催します

■内容  
「嵐を呼ぶ男」や「座頭市物語」など、昭和の名画4本を35ミリフィルムで上映。

■日時  
9月3日㊤・4日㊤・5日㊤  
①10時30分~②13時30分~

■場所  
青森県立美術館シアター  
詳細は、美術館ホームページ([www.aomori-museum.jp](http://www.aomori-museum.jp))または県立美術館(☎017178315243)まで。


**町税・保険料 納期限**

町・県民税(2期)  
国民健康保険税(2期)  
介護保険料(2期)  
後期高齢者医療保険料(2期)

の納付月です。

納期限は  
**8月31日㊤**

県立美術館映画上映会QRコード



町税・保険料 納期限

町・県民税(2期)  
国民健康保険税(2期)  
介護保険料(2期)  
後期高齢者医療保険料(2期)

の納付月です。

納期限は  
**8月31日㊤**

# 8月の

## 行事・健康カレンダー

主な施設の休館日		
文化ホール	図書館	小松ヶ丘出張所開所日(毎週火・木)
23日(日)	2日(月)・8日(日)祝・9日(月) 15日(日)・16日(月)・23日(日)・30日(日)	3日・5日・10日・12日・17日 19日・24日・26日・31日

日	月	火	水	木	金	土
1 ▶メイプル童話会 (図書館10:30~)	2	3 ▶HIVに関する相談、B型及びC型肝炎検査 (上十三保健所) ※要予約	4	5	6	7
8 ◆山の日	9 ◆振替休日	10 ▶婦人科検診 (文化ホール) ▶心配ごと相談所 (六戸町老人福祉センター)	11	12	13	14
15 ▶六戸町成人式 (文化ホール) ・令和2年度内対象者10:00~ ・令和3年度内対象者14:00~	16	17 ▶複合健診 (文化ホール) ▶HIVに関する相談、B型及びC型肝炎検査 (上十三保健所) ※要予約	18 ▶複合健診 (文化ホール) ▶精神保健福祉相談 (上十三保健所) ※要予約	19 ▶複合健診 (文化ホール)	20 ▶4か月・12か月児健診 (就業改善センター)	21
22	23 ▶始業式(六戸小学校・開知小学校・大曲小学校)	24 ▶始業式(六戸中学校・七百中学校) ▶心配ごと相談所・行政相談(六戸町老人福祉センター)	25 ▶療育相談 (上十三保健所) ※要予約	26	27 ▶1歳6か月児健診 (就業改善センター)	28
29	30	31	9/1	2	3	4

※コロナウイルス感染拡大防止のため、内容等が変更する場合がありますのでご了承ください。

### まちのうごき(令和3年6月末現在)

区分	人口	前月比	前年同月比
男	5,364	+5	+18
女	5,583	+9	-33
合計	10,947	+14	-15
世帯	4,563	+5	+37
転入	38	-	-
転出	17	-	-
出生	3	-	-
死亡	10	-	-



Android用



iPhone用

▼東京2020オリンピックが開幕し白熱した勝負が繰り広げられています。日本のメダルラッシュが続いている今日この頃…皆さまはいかがお過ごしでしょうか?▼六戸町の情報配信アプリ「ろくのへ防災・行政ナビ」の配信開始から3カ月が経過しました。日に日にダウンロード数が増えています。防災無線の内容やハザードマップ、広報やカレンダーも確認できます。左のQRコードを読み取るかGoogle PlayかApple Storeで「ライブビジョン」と検索すればインストールできます。一言では紹介しきれませんが、まだ利用していない方は、是非ダウンロードしてみてください。

編集後記

# 届け！みんなの願い。

七月の風物詩といえば「七夕」町内の認定子ども園では、それぞれの願いが込められた短冊が飾られました。ほんの一部ですが、かわいらしい園児の様子をお届けします。



子ども園えがお



さつき保育園



子ども園おひさま



ひのけこども園



小松ヶ丘幼稚園

## 東京2020で感じること

町有志の方のご厚意により東京2020オリンピック聖火リレートーチとユニフォームが町内小・中学校に展示されました。児童・生徒は展示品に触れることで個々に感じる事があったようです。ほんの一部ですが紹介します。

テレビで見たよりピカピカして重たい。



六戸小学校 長峯 あずさん

六戸小学校 岡田 莉来さん

持ってみたかったのでうれしい。

トーチがこんなに重いと思わなかった。聖火ランナーはすごいと思いました。

様々なつながりを感じ興奮しています。次のオリンピックは陸上で出るぞ〜！

光栄です。これをきっかけにオリンピックを視野に...



六戸中学校 十文字 顕誠さん

水泳でオリンピックに出てみたい。持ててうれしいです。



大曲小学校 杉山 嵐士さん



開知小学校 蹴揚 駿介さん



七百中学校 荒関 星多さん